

# FERÐSLAN 1999



LANDSVERKFRØÐINGURIN

**SÍÐA**  
**Page**

**3**

## **EVNISYVIRLIT**

**Contents**

### **FORMÆLI**

**Introduction**

**4**

### **FERÐSLUTELJING Á HÖVUÐSVEGNUM**

**Traffic counting on main roads**

**6**

### **FERÐSLUARBEIÐIÐ/ÓHAPP**

**Traffic labour (vehicle-km)/accidents**

**7**

### **TUNG FERÐSLA**

**Heavy vehicles**

**8**

### **FERÐMÁTINGAR OG FERÐSLUTELJINGAR**

**Speed measuring and traffic counting**

**21**

### **FERÐSLUÓHAPP**

**Traffic accidents**

**36**

### **AKFÖR**

**Vehicles**

**37**

### **CO-MÁTINGAR Í VEGTUNLUNUM**

**Carbon monoxide measurements in road tunnels**

**39**

### **FERÐSLUTRYGD**

**Traffic safety**

**41**

### **ÚTREIÐSLUR AV LANDSVEGUNUM V.M.**

**Highway expenditure, etc.**

**42**

### **MILLUMLANDA FLOGFERÐSLA OG SKIPAFERÐSLA**

**International traffic per air and sea**

**43**

### **SKRÁ YVIR TUNLAR**

**Register of road tunnels**

**44**

### **SKRÁ YVIR TYRLUPALLAR**

**Register of helipads**

**45**

### **SKRÁ YVIR LANDSVEGIR**

**Register of highways**

**47**

### **VEGALONGDIR**

**Road distances**

**Útgevari**

**Repro**

**Prent**

**Upplag**

**ISBN**

**ISSN**

**Forsíða**

**Landsverkfröðingurinn**

**Repro-Z**

**Einars Prent**

**300**

**99918-903-7-8**

**1395-3737**

**Kaldbaksfjörður**

**Hesar styttingar verða nýttar:**

**ÁFS = Ársmeðalferðsla um samdögrið**  
**Annual average traffic per 24 hours**

**MFS = Mánaðarmeðalferðsla um samdögrið**  
**Monthly average traffic per 24 hours**

**VFS = Vikumeðalferðsla um samdögrið**  
**Weekly average traffic per 24 hours**

## FORMÆLI

### Introduction

Í frágreiðingini eru í høvuðsheitum upplýsingar um ferðsluna á landsvegum og viðkomandi upplýsingar um landsvegakervið. Tó hava vit eisini upplýsingar um ferðsluóhappini á kommunalu vegum.

Sambært lótingslóg nr. 51 frá 25. juli 1972 um landsvegir, verða vegir millum bygdur og vegir frá bygd til atløgupláss, ið hevur mesta týðningin fyri samferðsluna oyggjanna millum, at rokna sum landsvegir. Landið letur gera og heldur landsvegirnar.

Í 1999 er asfalterað í flestu oyggjum, har landsvegir eru, og tað eru gjørdar ábøtur og umbyggingar á partar av teim eldru vegastrekkjunum.

Í 1999 var alt ferðsluarbeiðið 152 mió. akfarskm., og er tað 11% meira enn í 1998.

Verða ferðsluóhappini sammett við ferðsluarbeiðið, sæst, at í 1998 hendu fyri hvørja mió. akfarskm. 2,3 óhapp, sama lutfallið í 1999 er 2,4. Av hesum fæst, at samanborið við ferðsluarbeiðið hendu 4% fleiri ferðsluóhapp á landsvegum í 1999 enn í 1998.

Landsvegakervið umboðar í km umleið 50% av øllum vegakervinum.

### Keldur:

Politið

Bileftirlitið

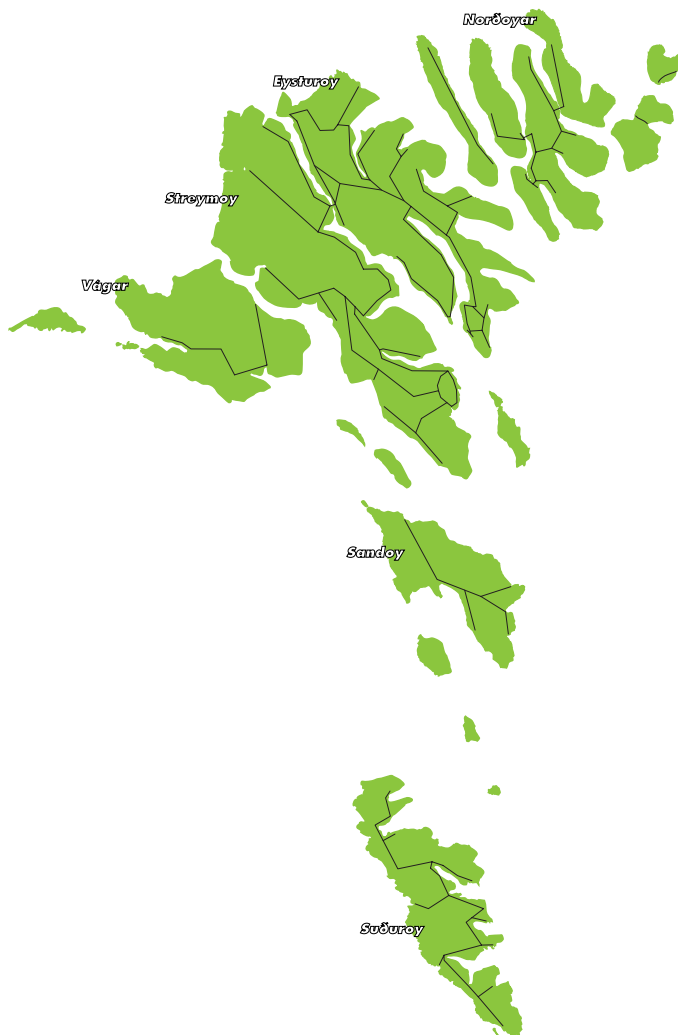
Ferðaráð Føroya

Statens Luftfartsvæsen

Danmarks Statistik

## LANDSVEGAKERVIÐ

### Road network



## FERÐSLUTELJING Á HÖVUÐSVEGUNUM

### Traffic counting on main roads

Ferðslan á hövuðsvegum verður tald regluliga, og er niðanfyrir sett upp „Ársmeðalferðsla um sam-

døgrið“ (ÁFS), ið eru øll akfør, sum í eitt ár fara um teljistaðið, býtt við dagatalinum í árinum (365).

### Ársmeðalferðsla um samdøgrið

Veganr.	Teljistað	1995	1996	1997	1998	1999
510	Á Oyggjarvegnum, á Bøllureyni	258	291	274	286	350
550	Hoydalsá, Tórshavn – Hoydalar	5680	5925	6203	6312	6768
550	Í Kollfjarðartunlinum	2493	2702	3088	3208	3624
540	Í Kollfj.dali, vestanfyrir rundkoyringina	1479	1527	1639	1670	1774
510	Í Kollfj.dali, eystanfyrir rundkoyringina	2497	2695	2969	3110	3422
610	Í Norðskálatunlinum	1460	1653	1903	1928	2247
670	Á Gøtueiði	2219	2390	2430	2436	2642
610	Á Lambareiði	2888	2996	3122	* 3242	3474
670	Í Leirvíkartunlinum	1180	1271	1450	1456	1691
209	Sunnanvert í Øravík	526	569	590	664	705
220	Á Nesi, Vági	1083	1182	1241	1257	1298
330	Við Sandsvatn, Inni í Vika	476	497	520	549	674
440	Vatnavegurin, við Leitisrætt	1096	1201	1281	1332	1386
770	Millum tunlarnar á Borðoyggi	692	685	699	716	752

\* Ólag á teljistaðnum í 1998

## GONGDIN Í FERÐSLUNI Á HÖVUÐSVEGUNUM

*The progress in traffic on main roads*

### Ársmeðalferðsla um samdøgríð í % - Index 1990 = 100

Teljistað	1975	1990	1993	1994	1995	1996	1997	1998	1999
Á Oyggarvegnum, á Bøllureyni	54	100	8	8	10	11	10	11	13
Hoydalsá, Tórshavn – Hoydalar	42	100	139	133	135	141	147	150	161
Í Kollfjarðardali, vestanfyrir rundkoyringina 50		100	102	104	103	106	114	116	123
Í Kollfjarðardali, eystanfyrir rundkoyringina 32		100	103	102	102	110	121	127	139
Við eystara munna á Norðskálatunlinum	–	100	82	81	95	108	123	126	146
Á Gøtueiði	45	100	101	97	99	107	109	109	118
Á Lambareiði	–	100	91	89	89	93	95	* 100	108
Sunnanvert í Øravík	78	100	89	87	87	94	98	110	116
Á Nesi, Vági	34	100	81	78	79	87	91	92	95
Við Sandsvatn, Inni í Vika	29	100	72	69	68	71	75	79	97
Vatnavegurin, við Leitisrætt	58	100	83	81	73	80	85	89	93
Millum tunlarnar á Borðoyggi	68	100	87	92	97	97	99	101	106

### MÁNAÐAR INDEX 1999 (MFS : ÁFS x 100)

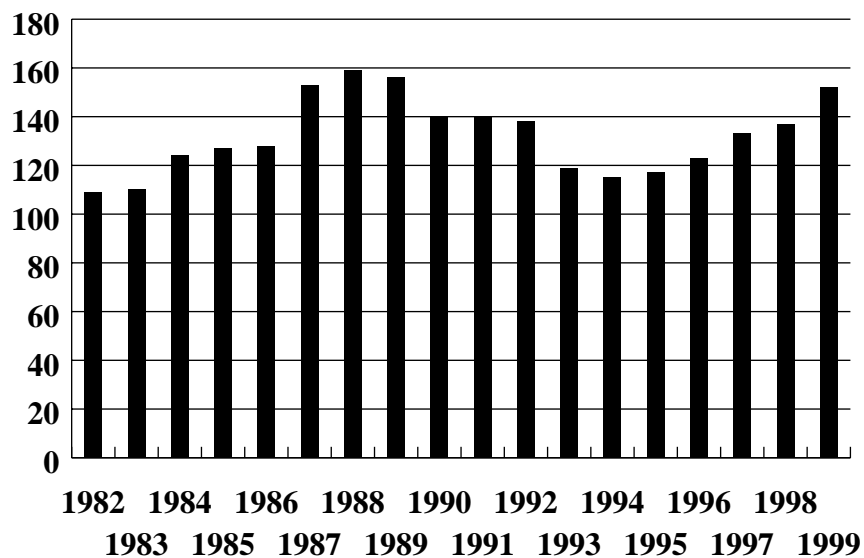
*Monthly index 1999*

Teljistað	Jan	Feb	Mar	Apr	Mai	Jun	Jul	Aug	Sep	Okt	Nov	Des	ÁFS
Sunnanvert í Øravík	90	110	93	71	79	106	147	99	105	104	98	98	<b>705</b>
Við Sandsvatn, Inni í Vika	88	82	81	86	95	149	103	117	102	100	92	105	<b>674</b>
Vatnavegurin, við Leitisrætt	91	88	100	101	100	104	102	109	106	96	99	105	<b>1386</b>
Hoydalsá, Tórshavn – Hoydalar	99	95	100	102	104	103	95	105	95	102	98	102	<b>6768</b>
Í Kollfjarðartunlinum	99	95	100	102	103	103	95	105	91	102	98	102	<b>3624</b>
Í Norðskálatunlinum	96	81	102	91	105	112	110	113	104	95	90	101	<b>2247</b>
Í Leirvíkartunlinum	87	91	108	107	107	106	111	107	99	94	86	97	<b>1691</b>
Grønaból, Klaksvík-Tunnilsvegur	96	96	104	106	108	110	109	107	97	84	90	93	<b>1957</b>
<b>Samlað</b>	<b>93</b>	<b>92</b>	<b>98</b>	<b>95</b>	<b>100</b>	<b>111</b>	<b>109</b>	<b>107</b>	<b>99</b>	<b>97</b>	<b>93</b>	<b>100</b>	

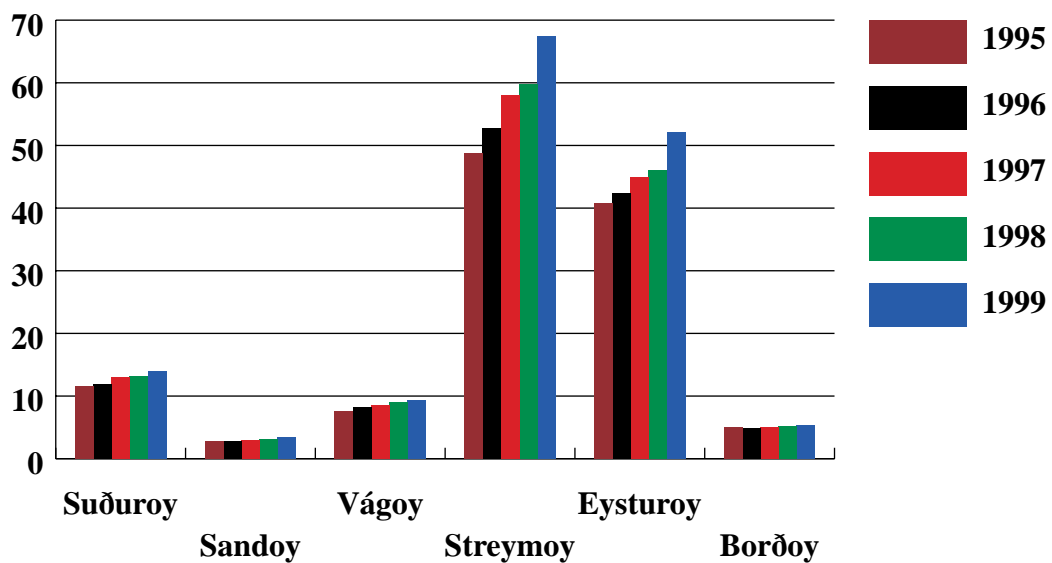
## FERÐSLUARBEIÐIÐ Á LANDSVEGUNUM

Traffic labour (vehicle km)

Mió. akfarskm

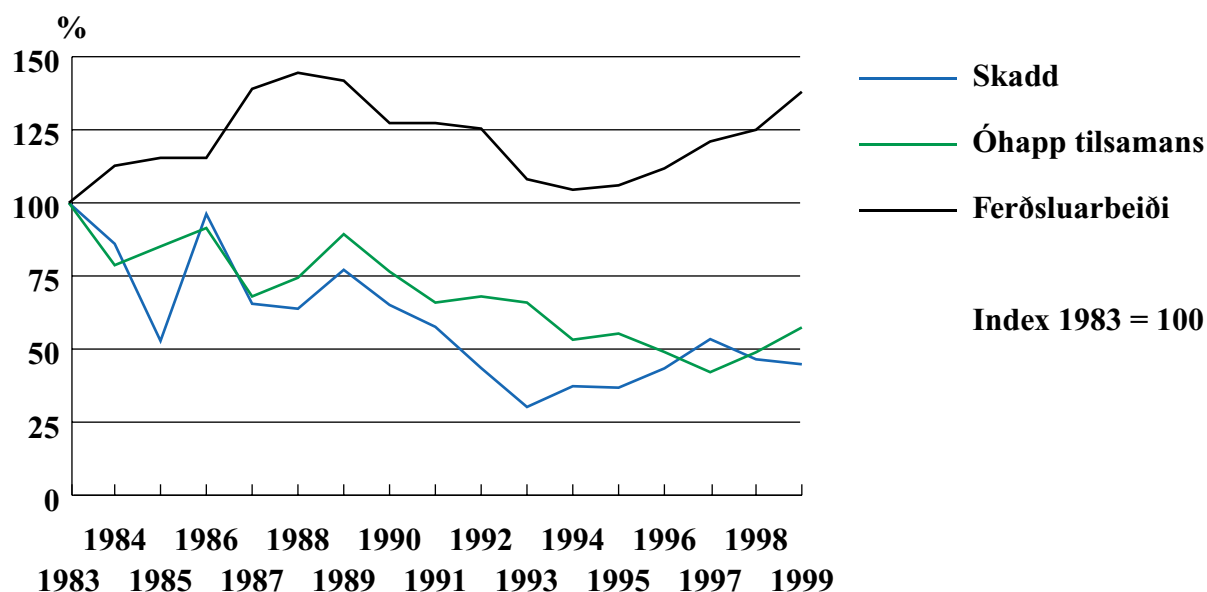


Mió. akfarskm



## FERÐSLUÓHAPP/FERÐSLUARBEIÐI

Traffic accidents/Traffic labour



Talvan vísir títteleikan av ferðsluóhappunum í mun til ferðsluarbeiðið/mi. akfarskm

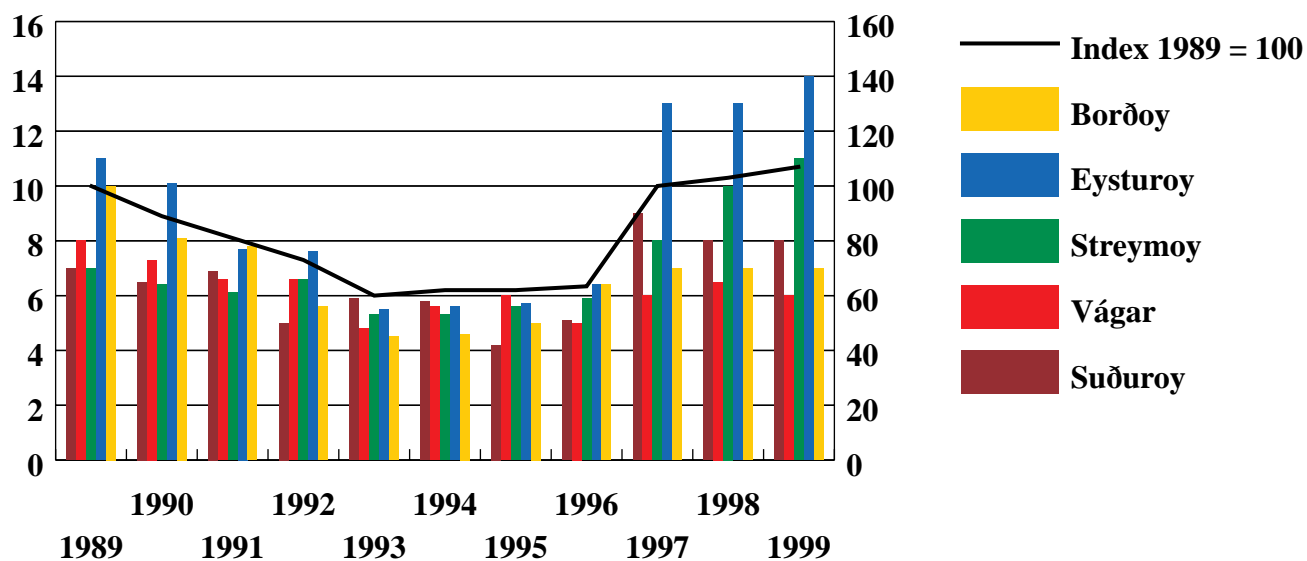
## TUNG FERÐSLA

Heavy vehicles

Akfør yvir 5,80 m í % av samlaðu ferðsluni

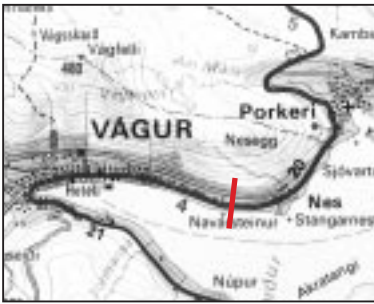
Tung ferðsla %

Index %



## Nes, Vágur

Vegur nr. 20, km 1,5



— Teljistað

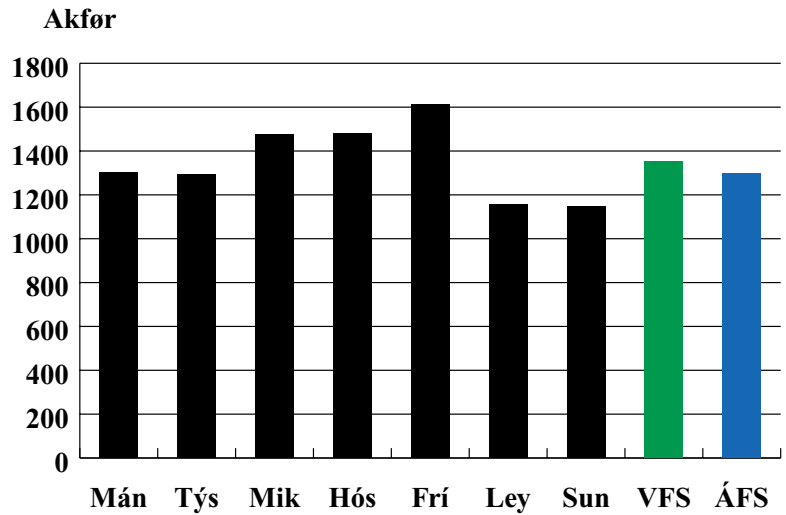
ÁFS = 1298

VFS í viku 23 = 1352

## FERÐSLA UM SAMDØGRID

Traffic per 24 hours

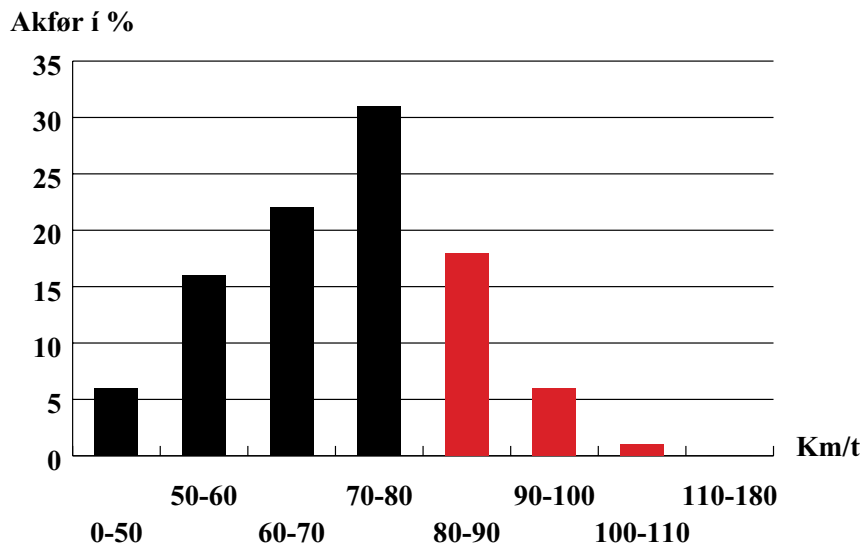
máld í viku 23



## FERÐ (hámark 80 km/t)

Speed

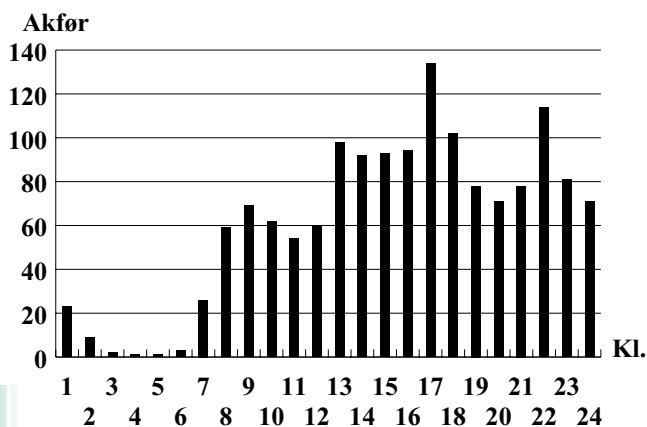
máld í viku 23



## FERÐSLA UM TÍMAN

Traffic per hour

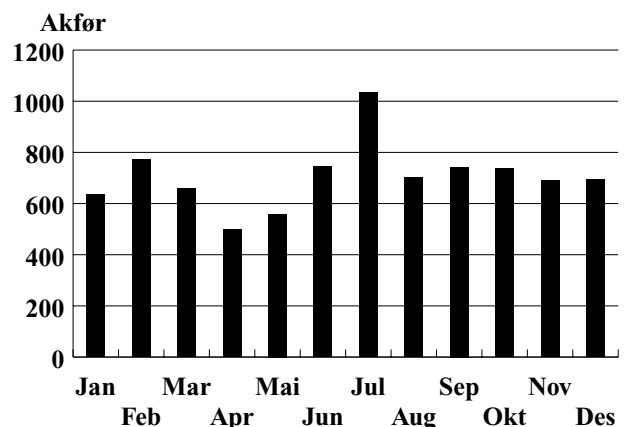
máld 2/6



## FERÐSLA UM MÁNAÐIN (MFS)

Traffic per month

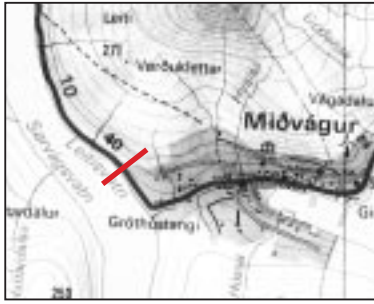
Øravík





## Við Leitirætt

Vegur nr. 40, km 2,5

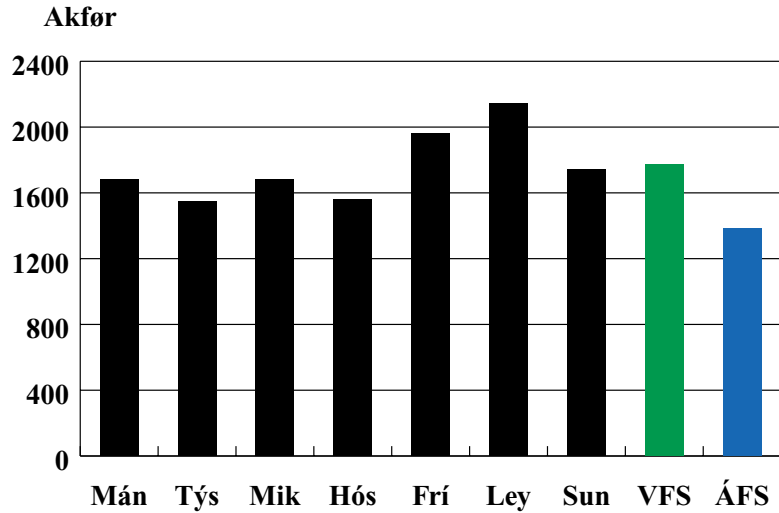


— Teljistað

ÁFS = 1386  
VFS í viku 25 = 1774

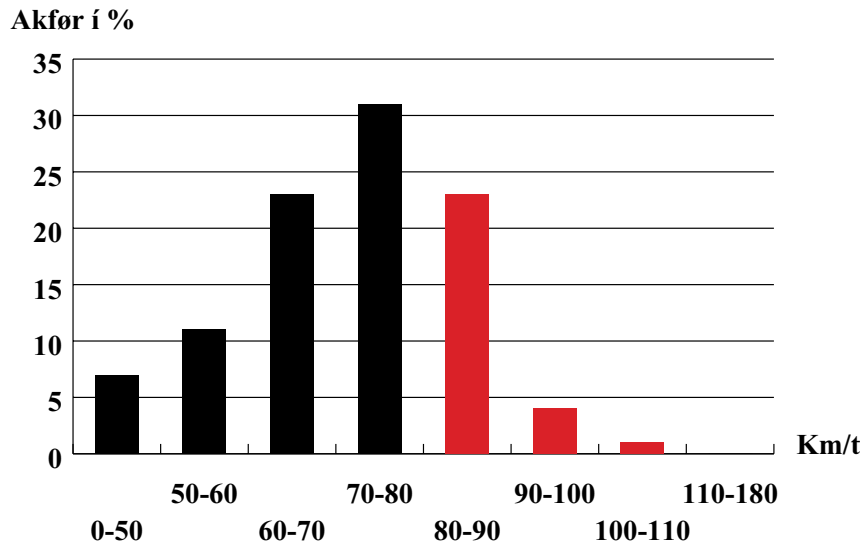
## FERÐSLA UM SAMDØGRID

Traffic per 24 hours  
máld í viku 25



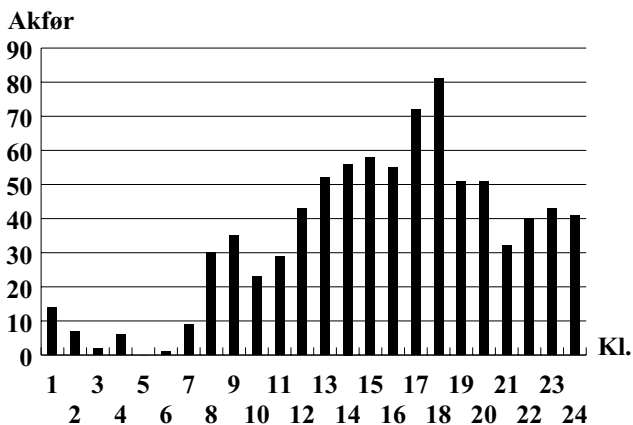
## FERÐ (hámark 80 km/t)

Speed  
máld í viku 25



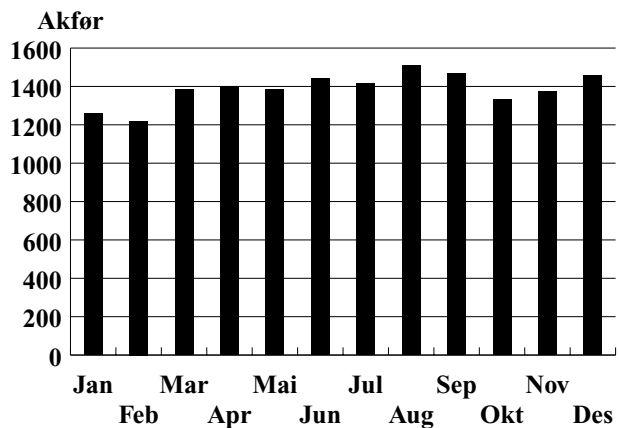
## FERÐSLA UM TÍMAN

Traffic per hour  
máld 16/6



## FERÐSLA UM MÁNAÐIN (MFS)

Traffic per month



## Hoydalar v/Hoydalsá

Vegur nr. 50, km 0,5



— Teljistað

ÁFS = 6708

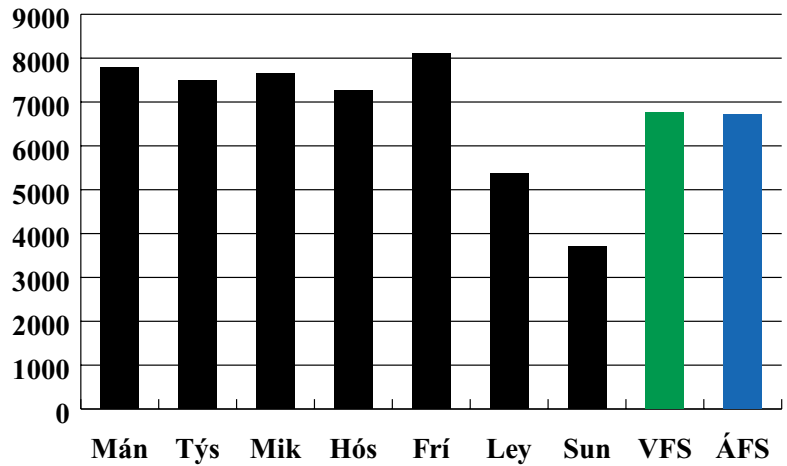
VFS í viku 48 = 6768

## FERÐSLA UM SAMDØGRID

Traffic per 24 hours

máld í viku 48

Akfør

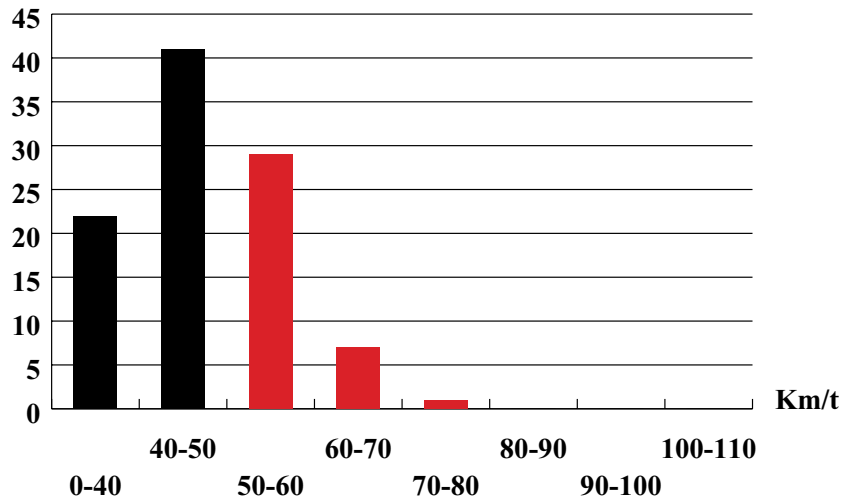


## FERÐ (hámark 50 km/t)

Speed

máld í viku 48

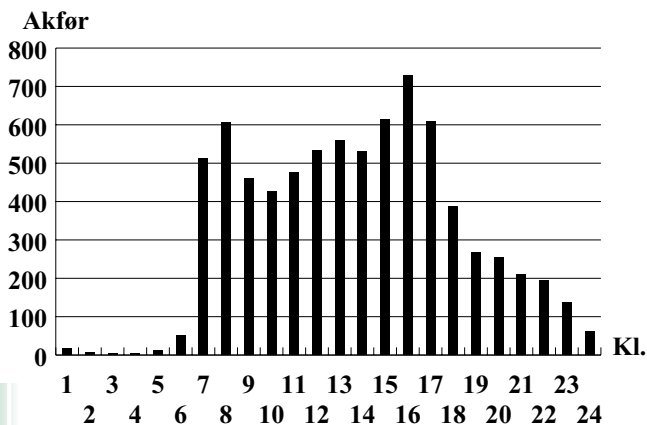
Akfør í %



## FERÐSLA UM TÍMAN

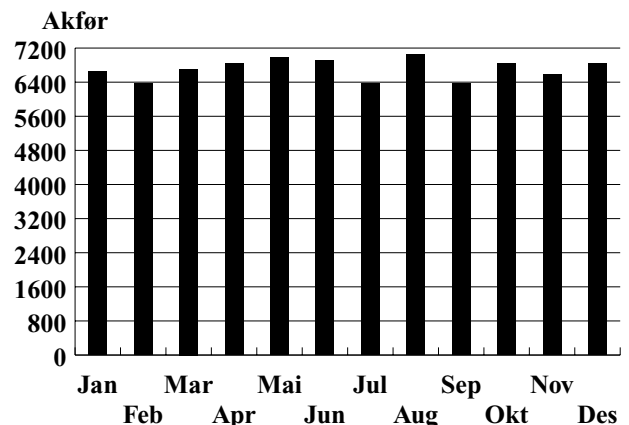
Traffic per hour

máld 24/11



## FERÐSLA UM MÁNAÐIN (MFS)

Traffic per month



## Kollfjarðartunnlin

Vegur nr. 50, km 15,2

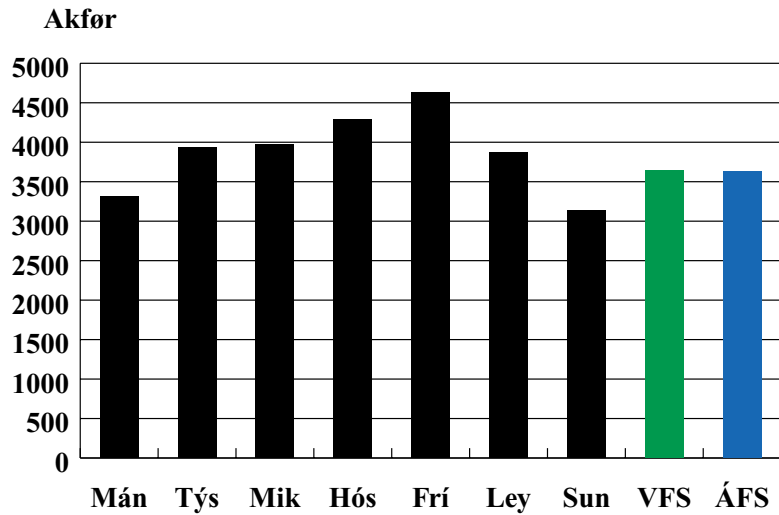


— Teljistað

ÁFS = 3624  
VFS í viku 21 = 3639

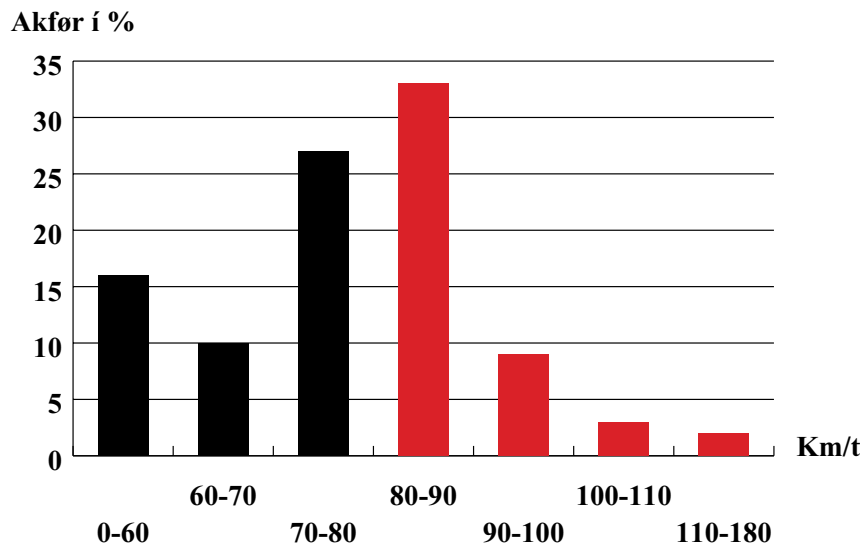
## FERÐSLA UM SAMDØGRID

Traffic per 24 hours  
máld í viku 21



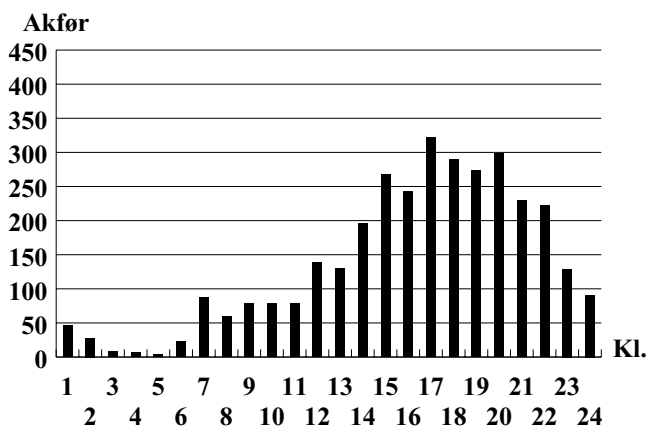
## FERÐ (hámark 80 km/t)

Speed  
máld í viku 21



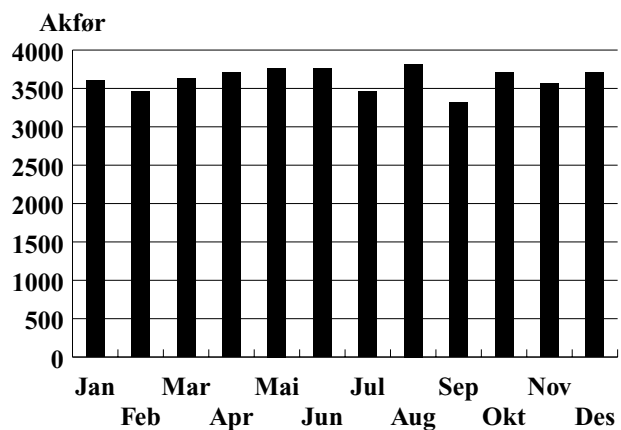
## FERÐSLA UM TÍMAN

Traffic per hour  
máld 24/5



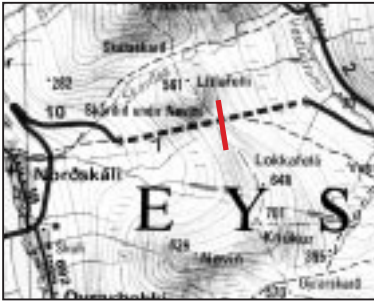
## FERÐSLA UM MÁNAÐIN (MFS)

Traffic per month



## Norðskálatunnilin

Vegur nr. 10, km 48,45



— Teljistað

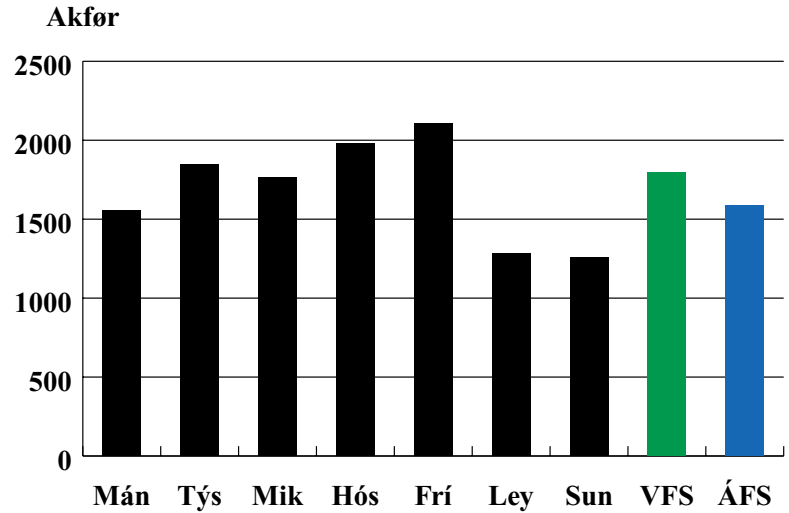
ÁFS = 2247

VFS í viku 21 = 1798

## FERÐSLA UM SAMDØGRID

Traffic per 24 hours

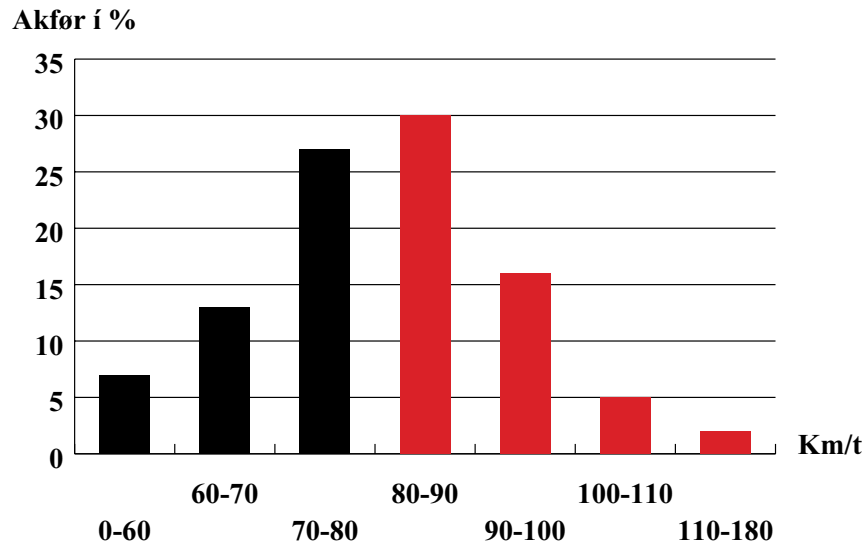
máld í viku 21



## FERÐ (hámark 80 km/t)

Speed

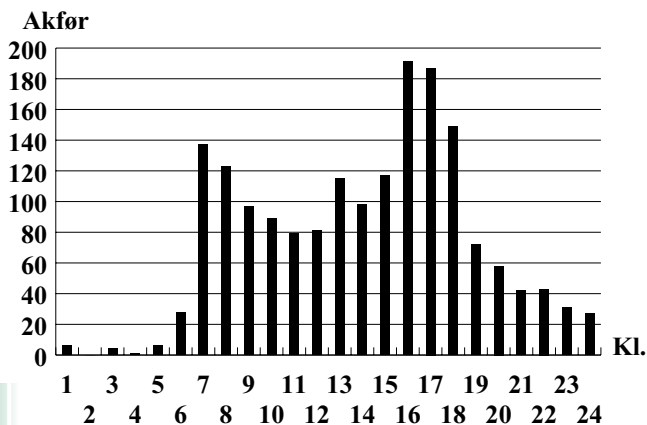
máld í viku 21



## FERÐSLA UM TÍMAN

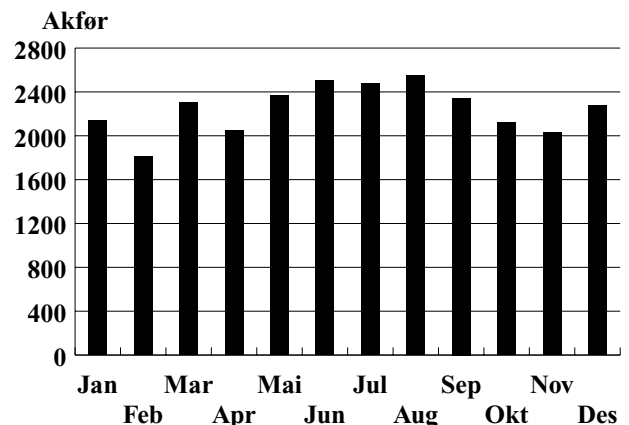
Traffic per hour

máld 3/6



## FERÐSLA UM MÁNAÐIN (MFS)

Traffic per month



## Leirvíkartunnlinn

Vegur nr. 70, km 58,25

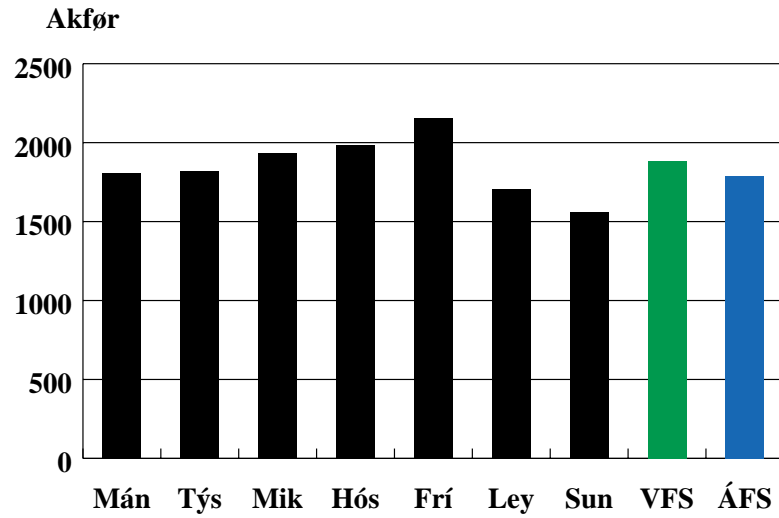


— Teljistað

ÁFS = 1691  
VFS í viku 21 = 1883

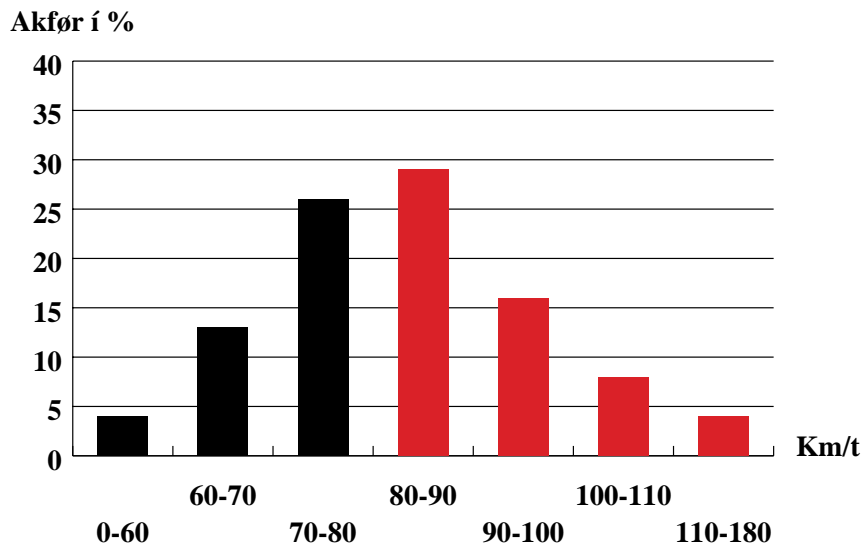
## FERÐSLA UM SAMDØGRID

Traffic per 24 hours  
máld í viku 21



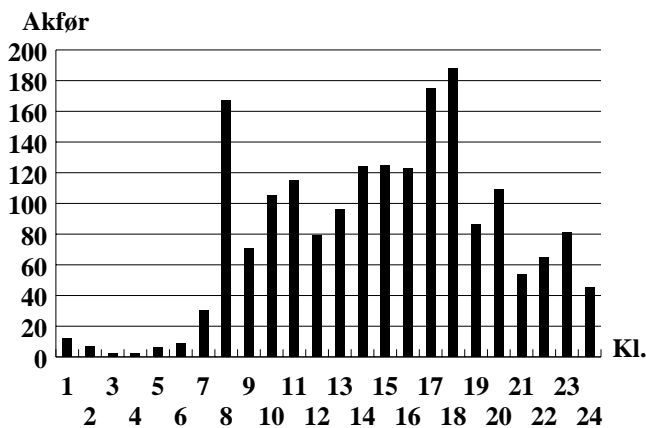
## FERÐ (hámark 80 km/t)

Speed  
máld í viku 21



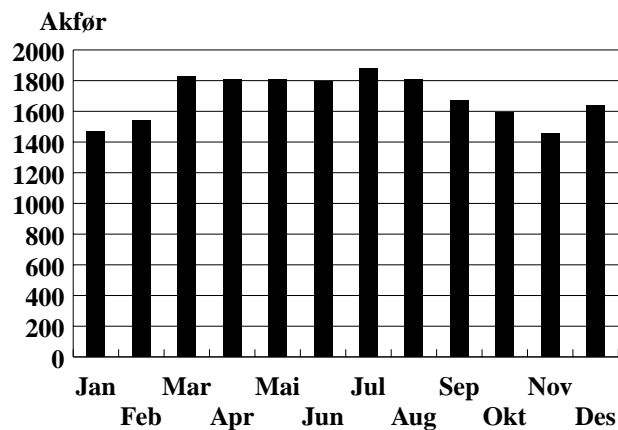
## FERÐSLA UM TÍMAN

Traffic per hour  
máld 26/5



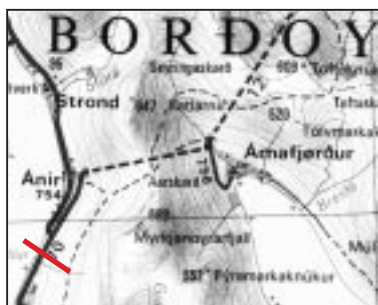
## FERÐSLA UM MÁNAÐIN (MFS)

Traffic per month



## Tunnilsvegur, Klaksvík

Vegur nr. 70, km 0,8



— Teljistað

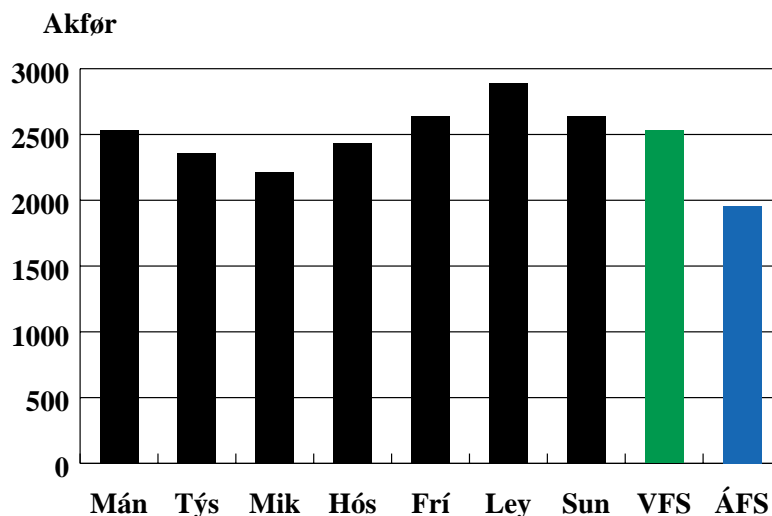
ÁFS = 1957

VFS í viku 23 = 2531

## FERÐSLA UM SAMDØGRID

Traffic per 24 hours

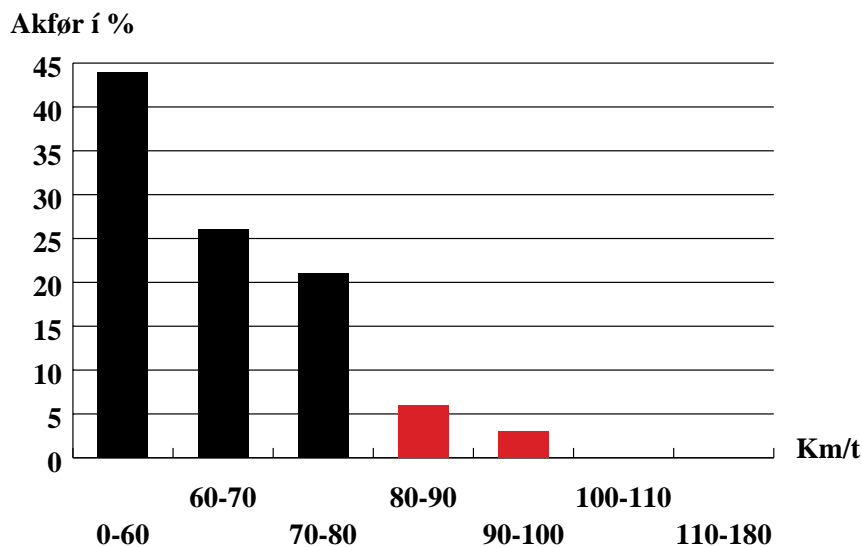
máld í viku 23



## FERÐ (hámark 80 km/t)

Speed

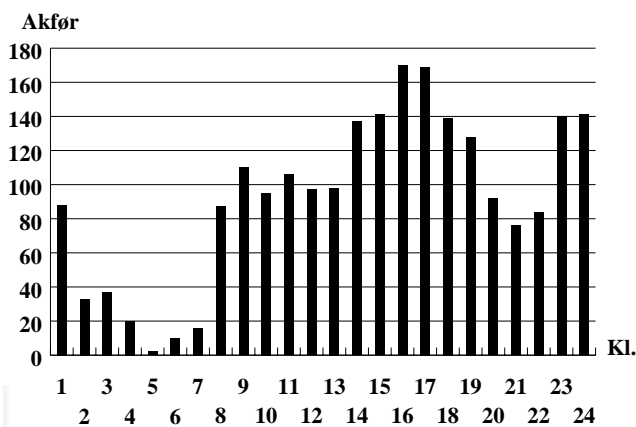
máld í viku 23



## FERÐSLA UM TÍMAN

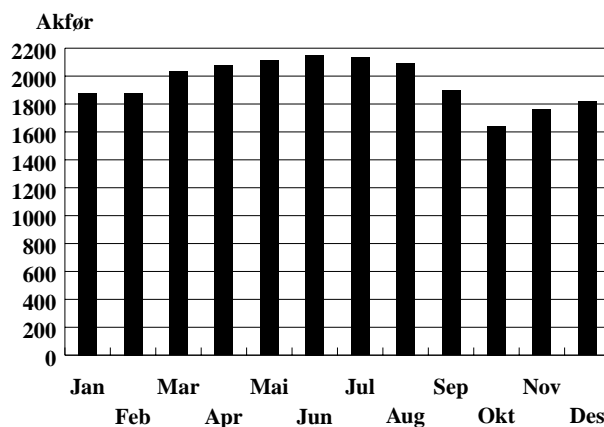
Traffic per hour

máld 9/6



## FERÐSLA UM MÁNAÐIN (MFS)

Traffic per month



## FERÐSLUTELJING KRING LANDIÐ

### Traffic counting around the country

Niðanfyri er sett upp ársmeðalferðslan um samdøgridd (ÁFS) á teimum ymsu støðunum kring landið.

### 1. Suðuroy

Teljistað	Lopra	Nes	Øravík	Trongisvágur
Ferðsla millum	Lopra – Sumba	Nes – Vág	Trongisvág – Øravík	Trongisvág – Hvalba
1995	156	1083	822	478
1996	151	1182	838	448
1997	182	1241	928	524
1998	254	1257	932	489
<b>1999</b>	<b>258</b>	<b>1298</b>	<b>1027</b>	<b>509</b>

Teljistað	Tvøroyri	Øravík	Vágur	Hvalba
Ferðsla millum	Tvøroyri – Froðba	Øravík – Fámjin	Vág – Lopra	Hvalba – Sandvík
1995	507	124	408	183
1996	459	105	484	173
1997	489	106	506	186
1998	503	130	494	204
<b>1999</b>	<b>492</b>	<b>129</b>	<b>567</b>	<b>179</b>

### 2. Sandoy

Teljistað	Krókafossur	Inni í Vika	Skálavík	Húsavík
Ferðsla millum	Skopun – Meginskúlan	Meginskúlan – Sand	Skálavík – Krossvegin	Húsavík – Krossvegin
1995	428	476	184	161
1996	417	497	189	168
1997	455	520	191	180
1998	471	549	232	173
<b>1999</b>	<b>554</b>	<b>674</b>	<b>223</b>	<b>181</b>

### 3. Vágarnar

Teljistað	Sørvágur	Tvátta	Leitisrætt	Sandavágur
Ferðsla millum	Sørvág – Bø	Sandavág – Miðvág	Vatnsoyrar – Miðvág	Oyrargjógv – Sandavág
1995	248	1512	1096	444
1996	228	1661	1201	443
1997	265	1678	1281	438
1998	272	1824	1329	443
<b>1999</b>	<b>247</b>	<b>1898</b>	<b>1386</b>	<b>497</b>

### 4. Suðurstreymoy

Teljistað	Oyggjarvegur	Sandá	Hoydalsá	Langidalur
Ferðsla millum	Oyggjarvegin – Nðr. Ringveg	Havnardal – Kirkjubø	Tórshavn – Hoydalar	Hoydalar – Hvítanes
1995	974	665	5680	4387
1996	1037	729	5925	4656
1997	1130	678	6203	5102
1998	1246	681	6312	5230
<b>1999</b>	<b>1361</b>	<b>855</b>	<b>6708</b>	<b>5822</b>

### 5. Norðstreymoy

Teljistað	Kollfj.dalur	Kollfj.dalur	Gassádalur	Hvílt
Ferðsla millum	Kollfj.dal – Leynar	Kollfj.dal – Kollafjørð	Vestmanna – Kvívík	Kollfj.dal – Tórshavn
1995	1479	2497	873	258
1996	1527	2695	972	291
1997	1639	2969	1043	274
1998	1670	3110	996	286
<b>1999</b>	<b>1774</b>	<b>3422</b>	<b>1166</b>	<b>350</b>



## 6. Norðstrey moy v/Sundalagið

Teljistað	Saksunar- dalur	v/Sunda- brúnna	Nesvík	v/Deildará	v/Toftadals- áir
Ferðsla millum	Hvalvík – Saksun	Nesvík – Streymnes	Nesvík – Langasand	Hósvík – Kollafjørð	Hósvík – Hvalvík
1995	137	2026	357	2085	1982
1996	141	2259	391	2263	2157
1997	157	2557	426	2481	2351
1998	177	2564	565	2537	2454
<b>1999</b>	<b>195</b>	<b>3022</b>	<b>448</b>	<b>2822</b>	<b>2868</b>

## 7. Eysturoy, norðari partur

Teljistað	Funningur	Oyrbakki	Oyrbakki	Funningsfjørður	v/Markrá
Ferðsla millum	Eiði – Funning	Sundabrúnna – Oyri	Sundabrúnna – Norðskála	Funning – Funningsfjørð	Rundkoyring – Svináir
1995	128	730	756	147	371
1996	131	728	736	165	508
1997	132	751	800	170	537
1998	168	689	779	214	607
<b>1999</b>	<b>134</b>	<b>898</b>	<b>976</b>	<b>462</b>	<b>663</b>

## 8. Eysturoy, sunnari partur

Teljistað	Fuglafjørður	Skáli	Rituvík	Toftir
Ferðsla millum	Fuglafjørð – Varmakeldueiði	Skála – Skálabotn	Rituvík – Runavík	Toftir – Runavík
1995	1467	1055	731	1779
1996	1504	1056	784	1798
1997	1678	1040	883	2058
1998	1703	1067	942	2063
<b>1999</b>	<b>1762</b>	<b>1265</b>	<b>925</b>	<b>2099</b>

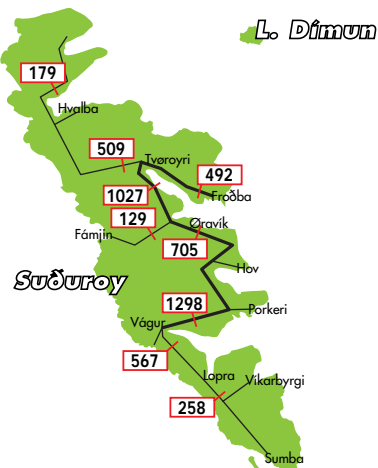
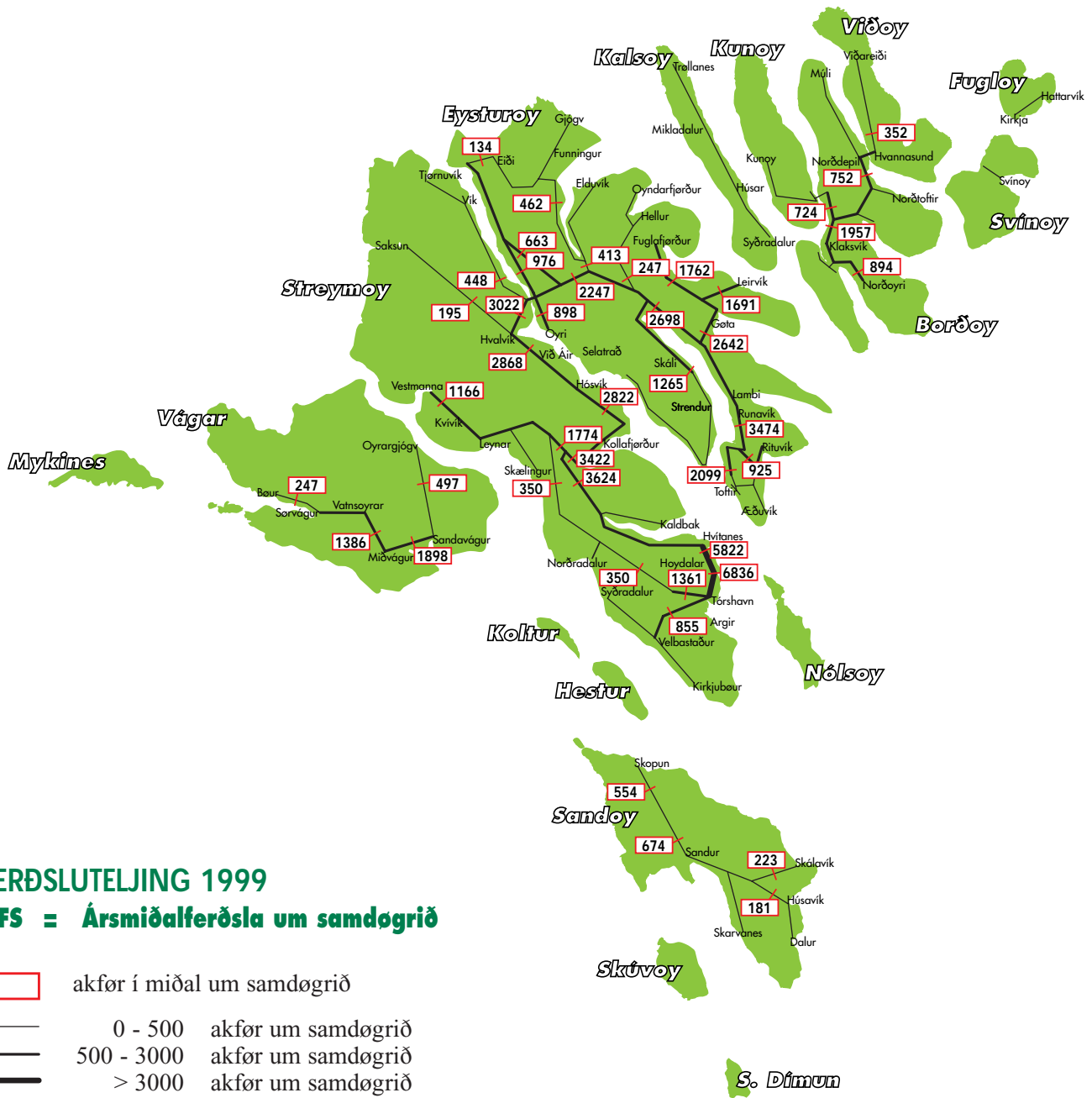
## 8. Eysturoy, sunnari partur (framhald)

Teljistað	Skipanes	Millum Fjarða	Funningsfjørður
Ferðsla millum	Skipanes – Skálabotn	Oyndarfjørð – Millum Fjarða	Funningsfjørð – Tunnilsvegin
1995	2005	180	293
1996	2187	206	272
1997	2289	251	301
1998	2335	206	312
<b>1999</b>	<b>2698</b>	<b>247</b>	<b>413</b>

## 9. Norðoyar

Teljistað	Gomlu Gerðar	Ánagjógv	Millum tunlarnar
Ferðsla millum	Klaksvík – Oyrar	Tunnilsvegin – Ánirnar	Klaksvík – Norðdepil
1995	765	661	692
1996	784	658	685
1997	846	662	699
1998	875	681	716
<b>1999</b>	<b>894</b>	<b>724</b>	<b>752</b>

Teljistað	Grønaból	Viðareiði
Ferðsla millum	Klaksvík – Tunnilsvegin	Viðareiði – Hvannasund
1995	1791	330
1996	1727	334
1997	1761	325
1998	1833	334
<b>1999</b>	<b>1957</b>	<b>352</b>

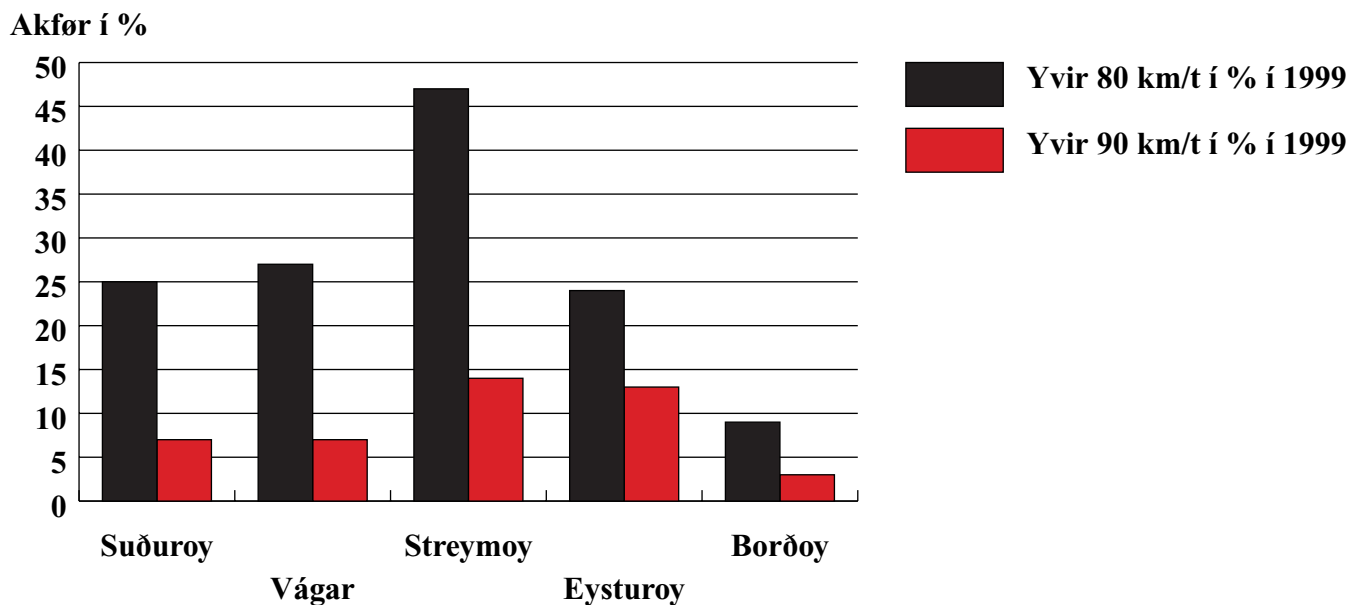
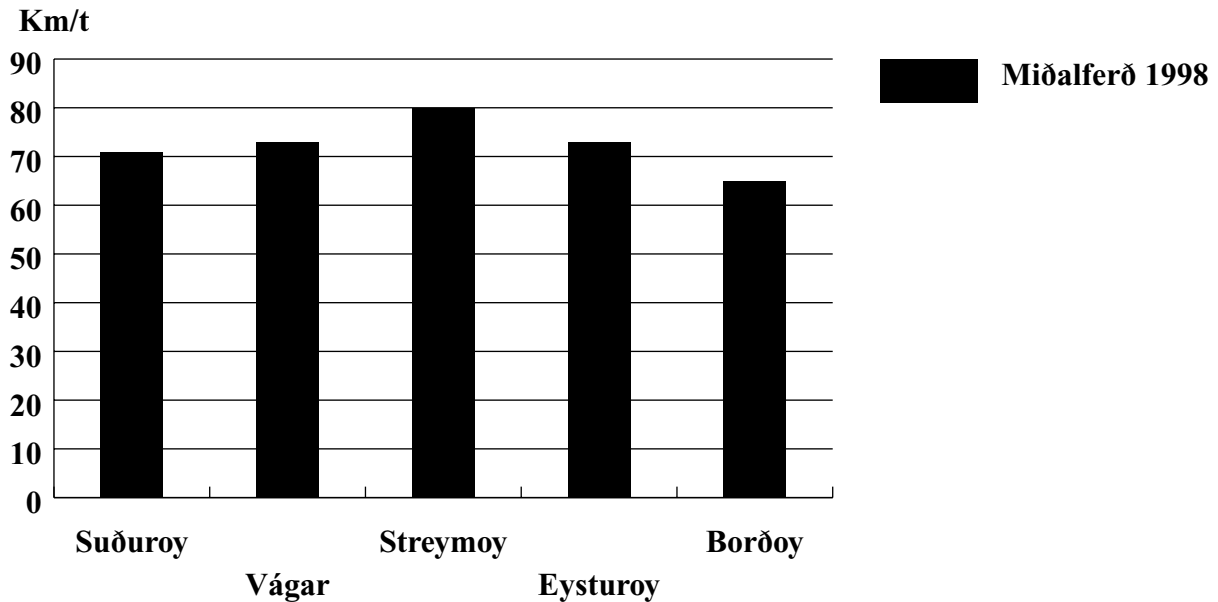


## FERÐMÁTINGAR Á LANDSVEGUNUM

### Speed measurements on highways

Ferðmátningar, har hámarksferðin er 80 km/t, verða gjørdar á hesum støðum:  
Suðuroy: á Nesi, Vági, Vágar: við Leitisrætt,

Streymoy: í Kollfjarðartunlinum, Eysturoy: á Lambareiði, Borðoy: á Tunnilsvegnum, Klaksvík.



## FERÐSLUÓHAPP Á LANDSVEGUNUM 1999

### Traffic accidents on highways 1999

Av øllum ferðsluóhappunum á vegakervinum í 1999 vóru 28% á landsvegnum; hetta er 2% meira enn í 1998.

Verða ferðsluóhappini sammett við ferðsluarbeiðið sæst, at í 1998 vóru fyri hvørjar koyrdar akfarskm 2,3 óhapp; sama lutfallið í 1999 er 2,4. Av hesum fæst, at samanborið við ferðsluarbeiðið vóru 4% fleiri ferðsluóhapp á landsvegnum í 1999 enn í 1998.

Av óhappunum við fólkaskaða vóru 31% á landsvegnum, og hetta eru 5% færri enn í 1998.

Av teimum 367 óhappunum á landsvegi, var stórir materiellur skaði í 48 av óhappunum. Í 18 av teimum var fólkaskaði.

Øki	Ferðslu-óhapp	Skadd	Harav deyð	Óhapp/rúsdrekka	Harav skadd	Óhapp seyður	Harav deyður
Suðuroy	39	5	3	0	0	10	8
Sandoy	6	0	0	0	0	3	1
Vágar	20	4	0	3	3	5	4
Streymoy	157	11	2	4	2	36	33
Eysturoy	116	8	1	4	0	20	15
Norðoyar	29	6	0	0	0	3	2
<b>Tilsamans</b>	<b>367</b>	<b>34</b>	<b>6</b>	<b>11</b>	<b>5</b>	<b>77</b>	<b>63</b>

#### Deyð:

1. Oyggjarvegurin
2. Strendur, Inni í Byrgi
3. Øravík
4. Øravík
5. Øravík
6. norðan fyri Sandvíkahjalla
- \* 7. Tórshavn

Ferðsluóhapp tilsamans =	1322
Ferðsluóhapp á landsvegi =	367
Ferðsluóhapp á kommunalimum vegi =	955
Deyð tilsamans =	7
Deyð á landsvegi =	6
Viðmerking * =	Ikki landsvegur

## FERÐSLUÓHAPP VIÐ FÓLKASKAÐA Á LANDSVEGUNUM

Traffic casualties on highways

		Skadd	Av teimum deyð
<b>Suðuroy</b>			
norðan fyri Hovsegg	1 óhapp við fólkaskaða	1	0
Øravík	1 – – –	4	3
<b>Sandoy</b>	Einki óhapp við fólkaskaða		
<b>Vágar</b>			
Oyrargjáarvegurin	2 óhapp við fólkaskaða	2	0
Giljanes	1 – – –	1	0
Vatnavegurin	1 – – –	1	0
<b>Streymoy</b>			
Hvítanessvegurin	2 óhapp við fólkaskaða	2	0
Velbastaðvegur	1 – – –	1	0
Oyggjarvegurin	1 – – –	1	1
norðan fyri Sandvíkahjalla	1 – – –	1	1
Kollfjarðardalur	2 – – –	2	0
v/Hósvík	1 – – –	1	0
norðan fyri Hósvík	1 – – –	1	0
Leynatunnilin	1 – – –	1	0
Vestmannavegurin	1 – – –	1	0
<b>Eysturoy</b>			
Gøtudalur	1 óhapp við fólkaskaða	2	0
Kambsdalur	1 – – –	1	0
Inni í Byrgi, Strendur	1 – – –	1	1
norðan fyri Raktanga (Strendur)	1 – – –	4	0
<b>Norðoyar</b>			
vegurin út á Norðoyri	1 óhapp við fólkaskaða	2	0
sunnan fyri Norðdepil	1 – – –	3	0
Hvannasund	1 – – –	1	1

Ferðsluóhapp við fólkaskaða á landsvegum = 24

Skadd á landsvegum = 34

Av teimum deyð = 6

## FERÐSLUÓHAPP Á KOMMUNALU VEGUNUM 1999

Traffic accidents on local roads 1999

Øki	Ferðslu- óhapp	Skadd	Av teim- um deyð	Óhapp/ rúsdrekka	Av teim- um skadd	Óhapp/fót- gangarar	Av teim- um skadd	Óhapp/ súkkur	Av teim- um skadd
Suðuroy	75	7	0	0	0	3	3	1	0
Sandoy	8	0	0	1	0	0	0	1	0
Vágar	35	2	0	3	0	0	0	0	0
Streymoy	580	27	1	16	1	10	9	5	3
Eysturoy	119	5	0	4	0	2	2	2	1
Norðoyar	138	4	0	6	1	3	1	1	1
<b>Tilsamans</b>	<b>955</b>	<b>45</b>	<b>1</b>	<b>30</b>	<b>2</b>	<b>18</b>	<b>15</b>	<b>10</b>	<b>5</b>

## FERÐSLUÓHAPP VIÐ FÓLKASKAÐA Á KOMMUNALU VEGUNUM

Traffic casualties on local roads

### Suðuroy

		Skadd	Av teimum deyð
Froðba	1 óhapp við fólkaskaða	1	0
Tvøroyri	3 – – –	3	0
Trongisvágur	1 – – –	1	0
Lopra	1 – – –	1	0
Vágur	1 – – –	1	0

### Sandoy

Einki óhapp við fólkaskaða

### Vágar

Miðvágur	1 óhapp við fólkaskaða	1	0
Sørvágur	1 – – –	1	0

### Streymoy

Tórshavn	21 óhapp við fólkaskaða	22	1
Hoyvík	2 – – –	2	0
Havnardalur (gl. brennistøð)	1 – – –	1	0
Hvalvík	1 – – –	1	0
Vestmanna	1 – – –	1	0

### Eysturoy

Saltangará	2 óhapp við fólkaskaða	2	0
Strendur	1 – – –	1	0
Norðragøta	1 – – –	1	0
Fuglafjørður	1 – – –	1	0

### Norðoyar

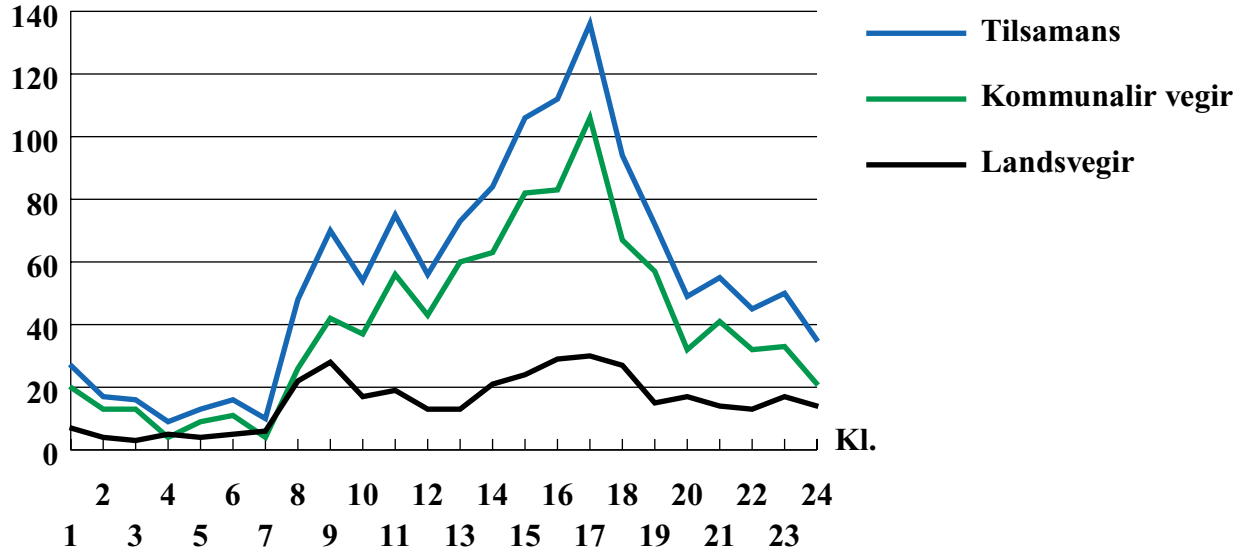
Klaksvík	4 óhapp við fólkaskaða	4	0
----------	------------------------	---	---

Ferðsluóhapp við fólkaskaða á kommunalu vegunum	=	44
Skadd á landsvegnum	=	45
Av teimum deyð	=	1

## FERÐSLUÓHAPPINI 1999 - TÍMABÝTIÐ

Traffic accidents/per hour

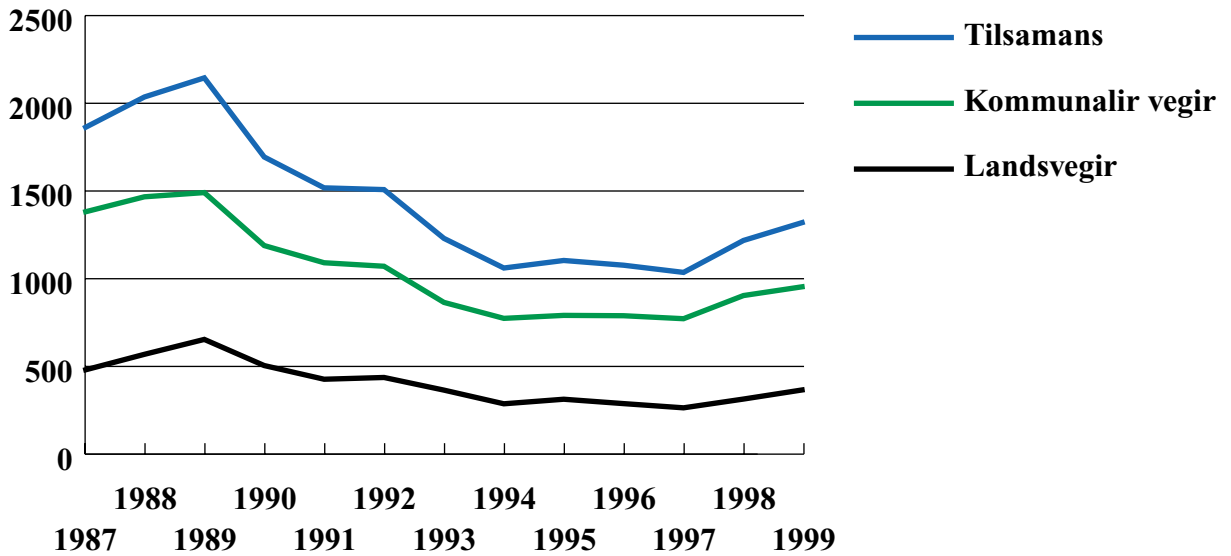
Óhapp/tíma



## FERÐSLUÓHAPPINI 1987 - 1999

Traffic accidents 1987 - 1999

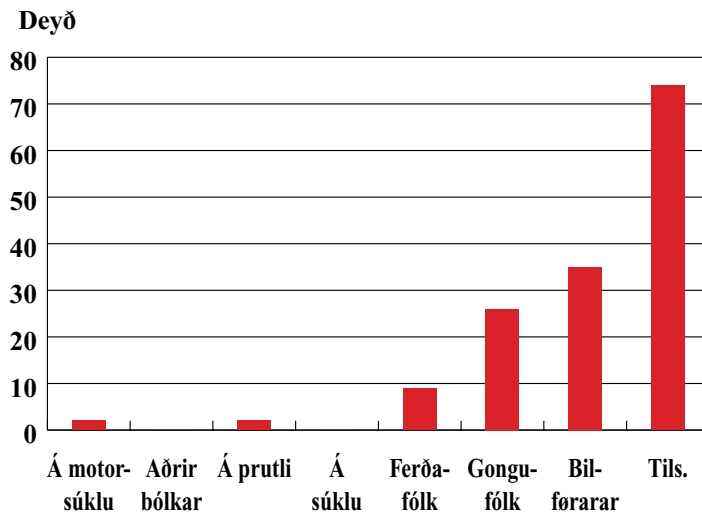
Óhapp





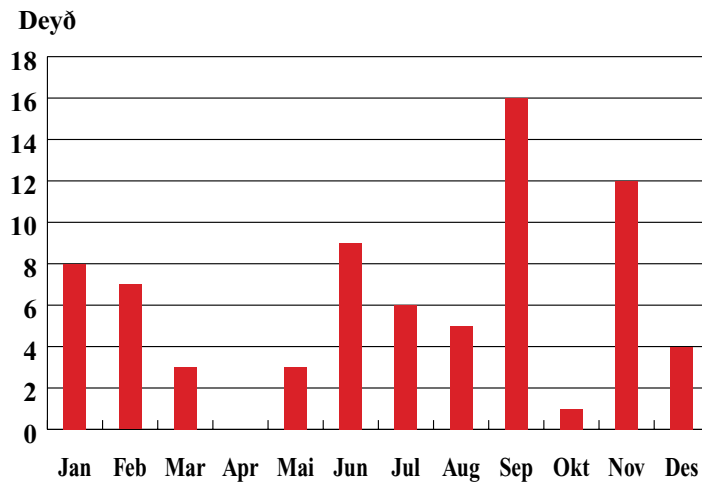
## DEYÐ Í FERÐSLUNI 1988 - 1999

*Killed in traffic 1988 - 1999*



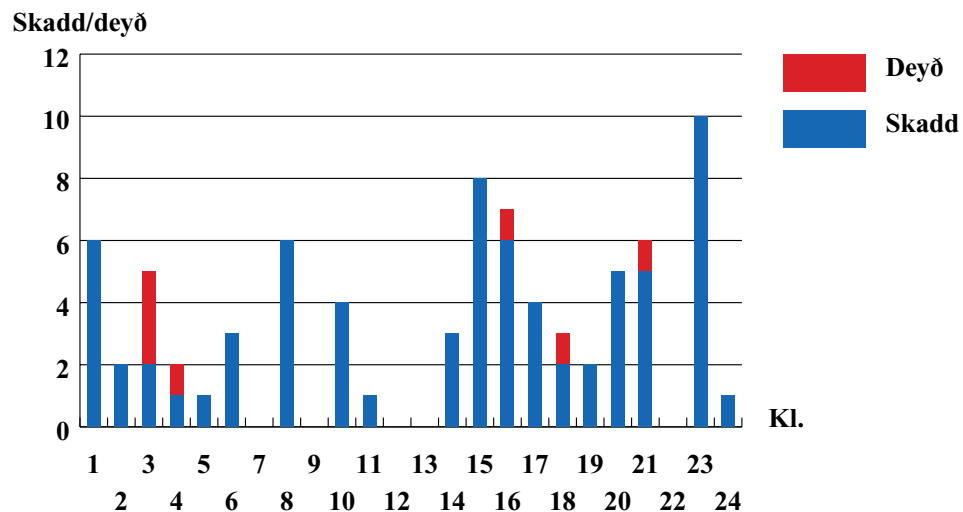
## DEYÐ 1988 - 1999 - MÁNAÐARBÝTIÐ

*Killed in traffic accidents 1988 - 1999*



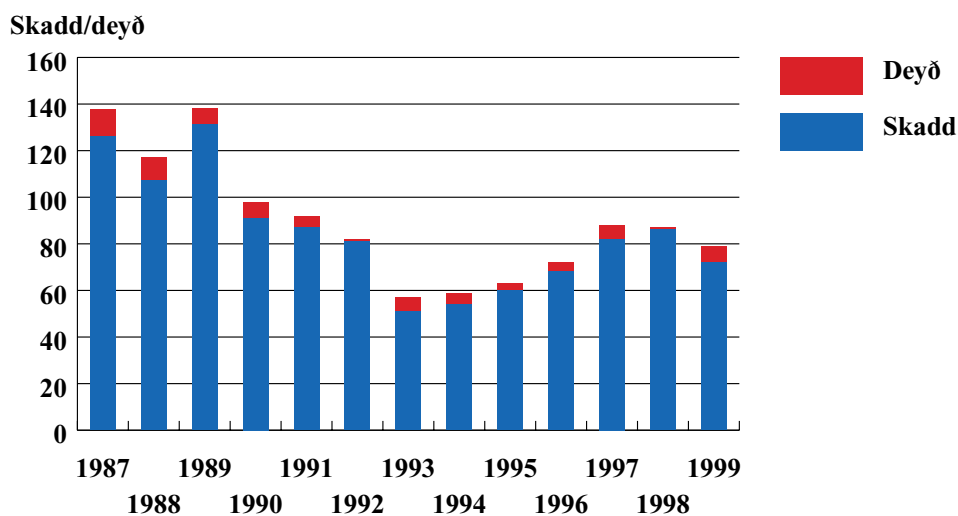
## SKADD OG DEYÐ 1999 - TÍMABÝTIÐ

*Casualties and killed in traffic accidents 1999/per hour*



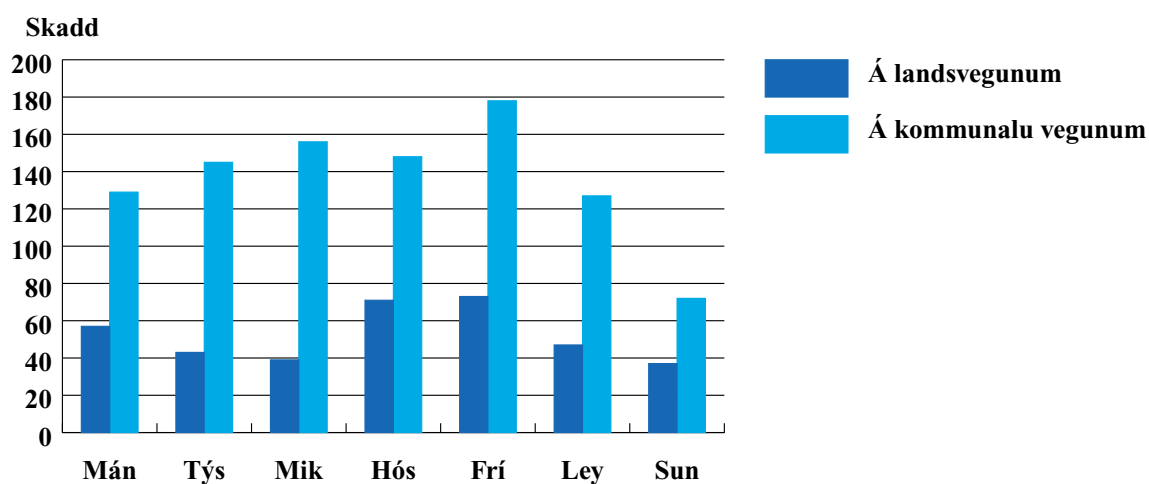
## SKADD OG DEYÐ 1987 - 1999

Casualties and killed in traffic accidents 1987 - 1999



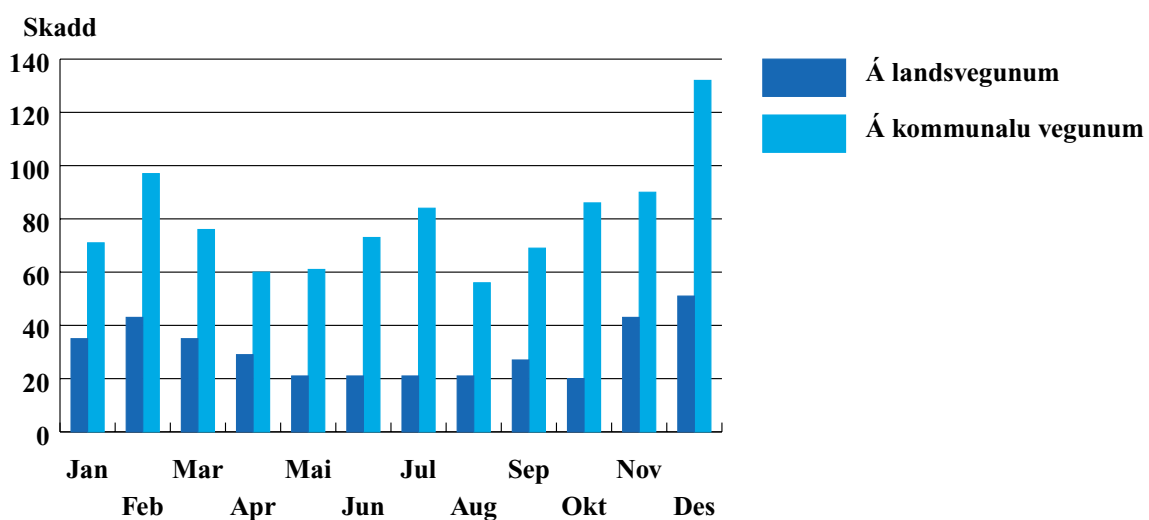
## SKADD 1999 - VIKUDAGABÝTIÐ

Casualties per day of the week 1999



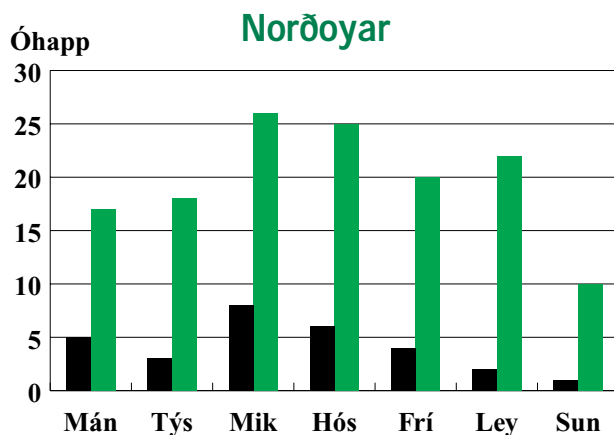
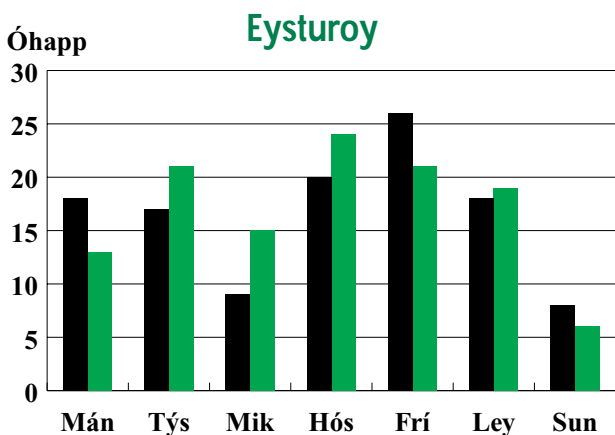
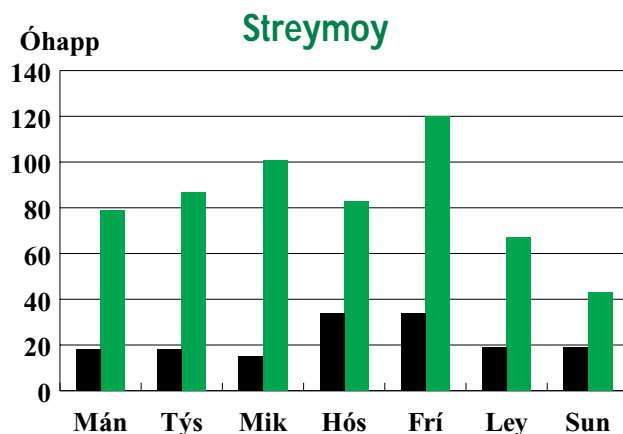
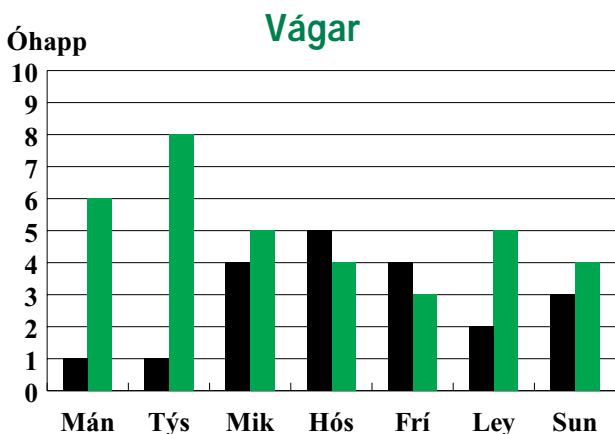
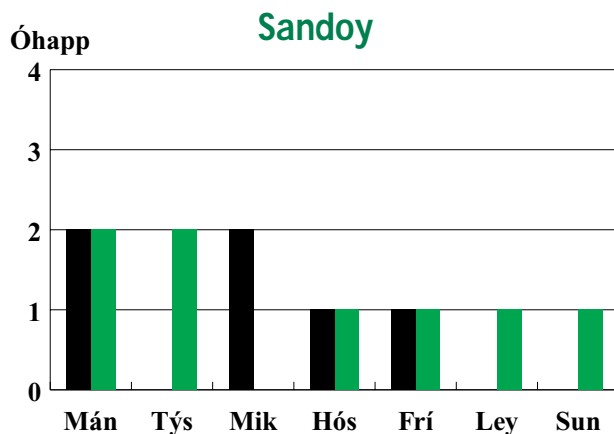
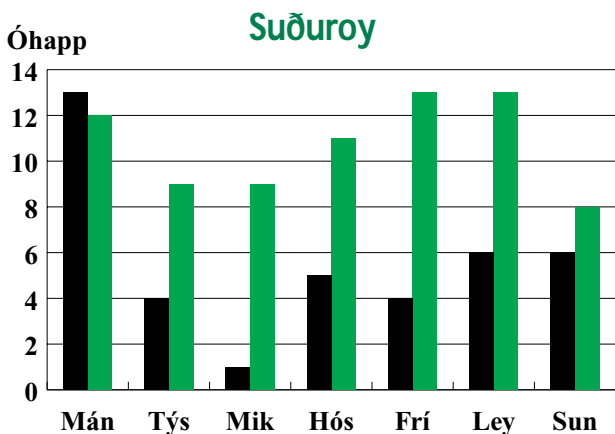
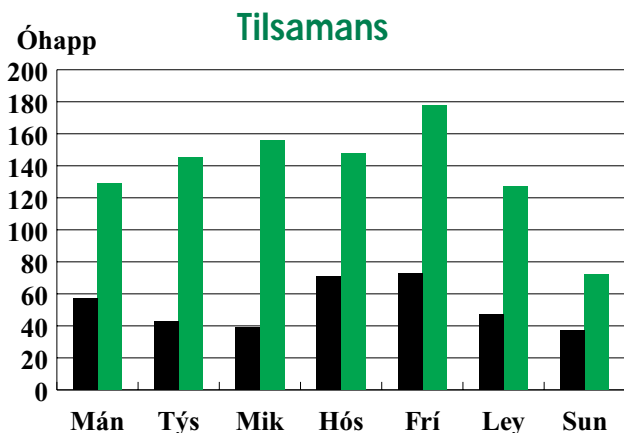
## SKADD 1999 - MÁNAÐARBÝTIÐ

Casualties per month 1999



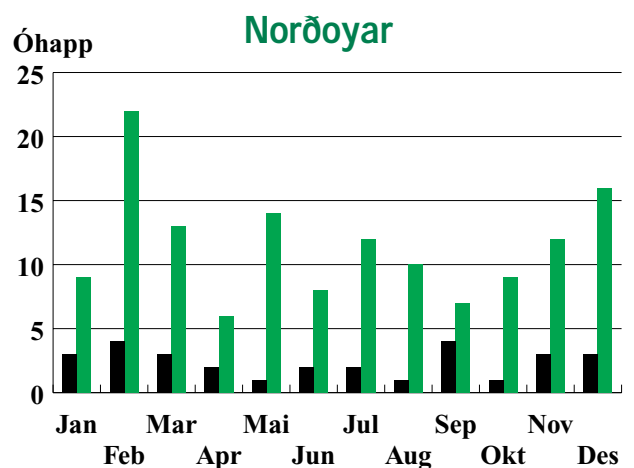
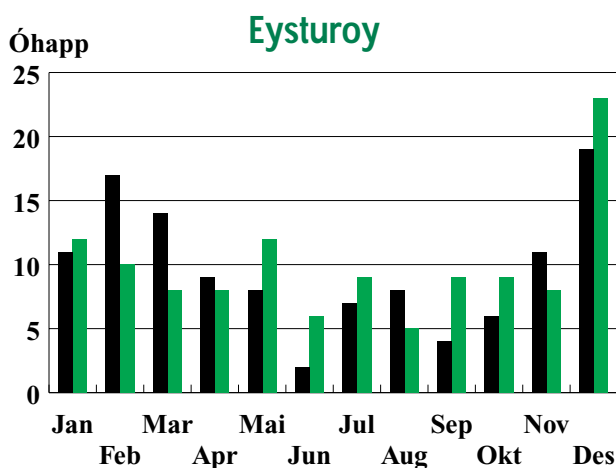
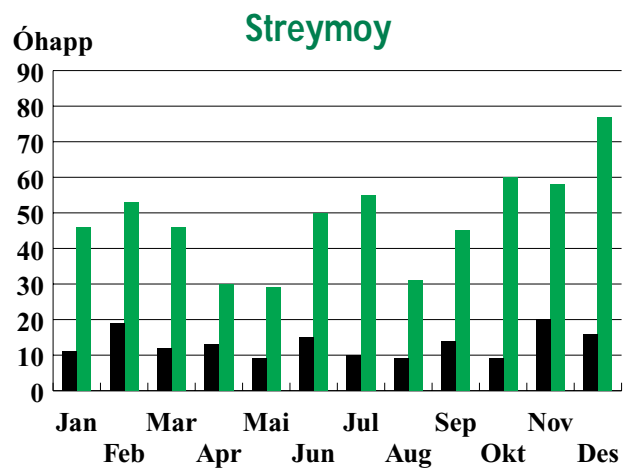
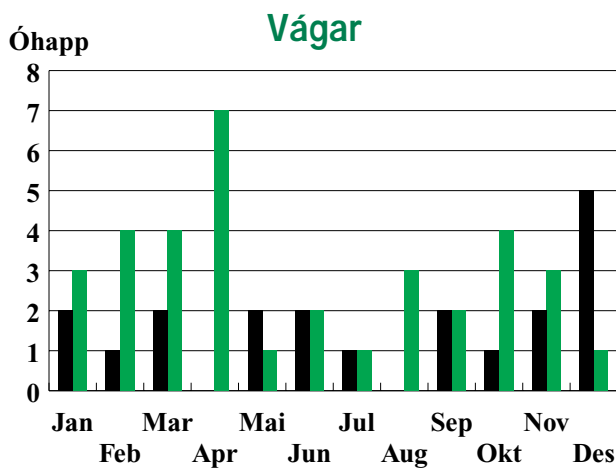
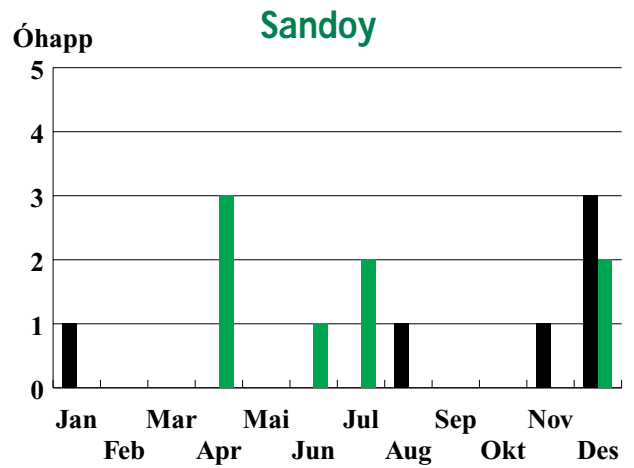
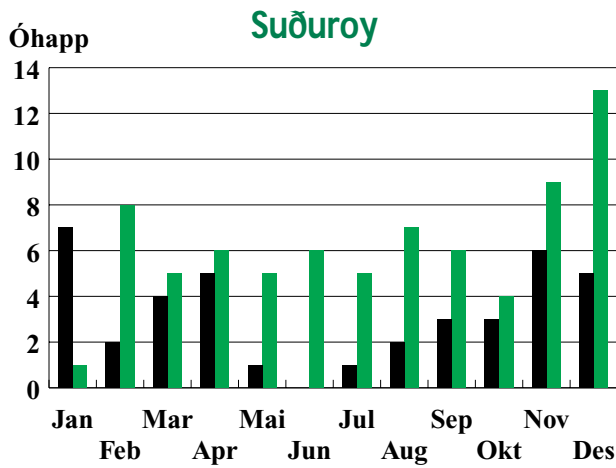
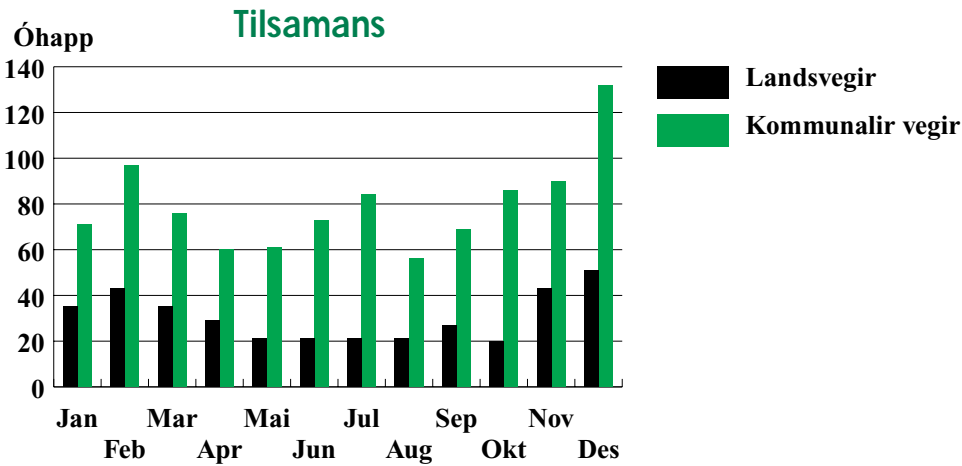
# FERÐSLUÓHAPPINI 1999 - VIKUDAGABÝTIÐ

Traffic accidents per day of the week 1999



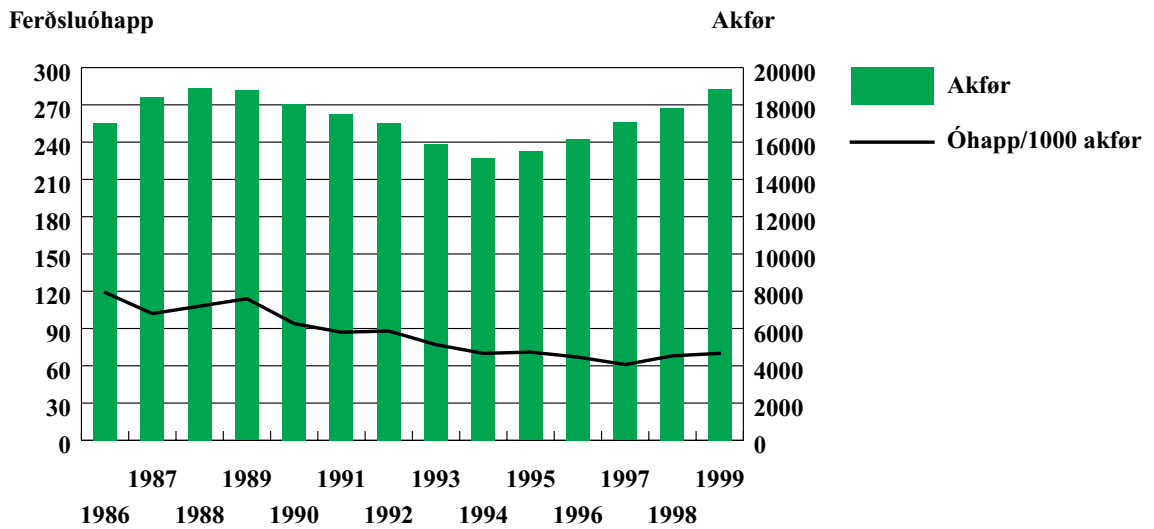
# FERÐSLUÓHAPPINI 1999 - MÁNAÐARBÝTIÐ

Traffic accidents per month 1999



## FERÐSLUÓHAPP/1000 AKFØR Á TÍ SAMLAÐA VEGAKERVINUM

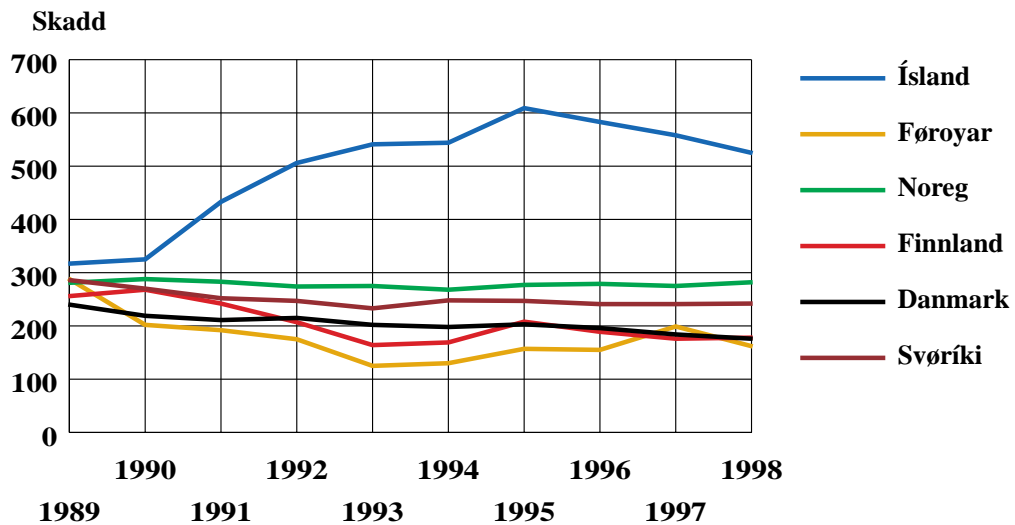
Traffic accidents per 1000 vehicles



## NORÐURLOND

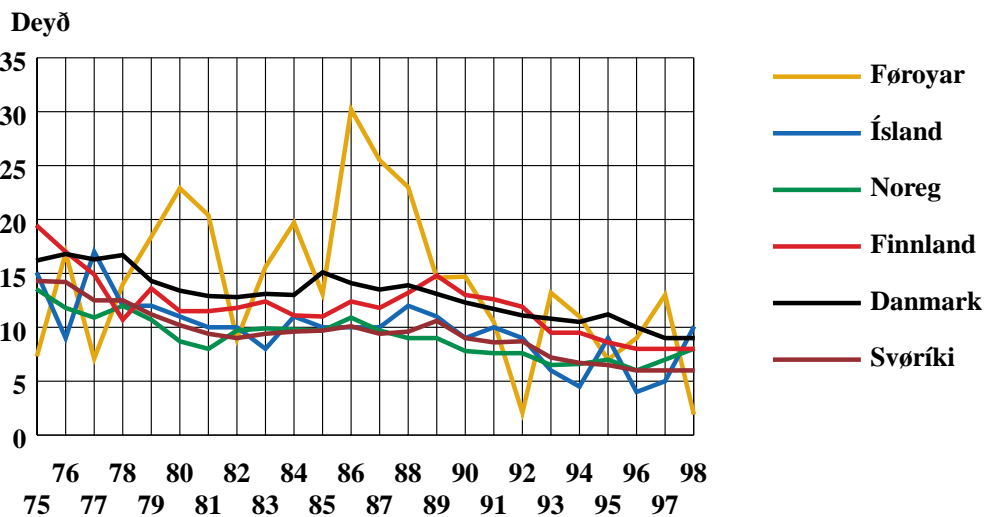
### SKADD/100.000 ÍBÚGVAR

Casualties/100.000 inhabitants



## DEYÐ/100.000 ÍBÚGVAR

Killed/100.000 inhabitants





1999

- **FERÐSLUÓHAPP Á LANDSVEGUNUM**  
*Traffic accidents on highways*
- **ÓHAPP VIÐ FÓLKASKAÐA Á LANDSVEGUNUM**  
*Traffic accidents including casualties on highways*
- **DEYÐ Á LANDSVEGI/KOMMUNALUM VEGI**  
*Killed on highways/local roads*







# Streymoy

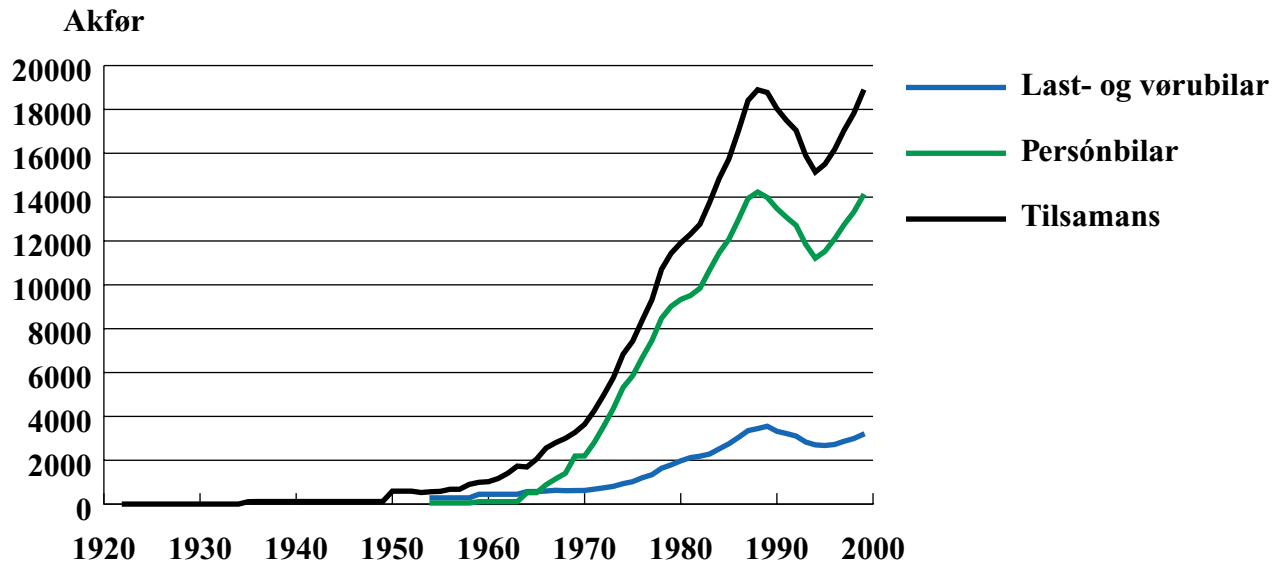






## AKFØR 1920 - 1999

Vehicles 1920 - 1999



## HAGTØL VIÐVÍKJANDI MOTORAKFØRUM 1. JANUAR 2000

Vehicles per 1st January 2000

Talvan vísir motorakfør býtt millum tær ymsu sýslurnar.

	Last- og vøruvagnar	Bussar	Hýruvagnar	Aðrir persónbilar	Motor-súkkur	Viðfestisvagnar	Tilsamans
Tórshavn	1209	56	53	5283	91	376	7068
Norðoyar	334	10	11	1696	21	82	2154
Eysturoy	714	29	4	3405	15	242	4409
Streymoy	357	13	5	1321	14	152	1862
Vágar	171	9	4	784	15	126	1109
Sandoy	61	6	2	329	2	41	441
Suðuroy N.	178	7	8	725	6	86	1010
Suðuroy S.	162	7	5	544	3	74	795
<b>Tilsamans</b>	<b>3186</b>	<b>137</b>	<b>92</b>	<b>14087</b>	<b>167</b>	<b>1179</b>	<b>18848</b>
<b>Tils. í %</b>	<b>16,90</b>	<b>0,73</b>	<b>0,49</b>	<b>74,74</b>	<b>0,89</b>	<b>6,26</b>	

Í 1999 vóru tilsamans 2019 nýggj motorakfør skrásett í Føroyum.

1. januar 2000 vóru 18.848 motorakfør í Føroyum. Til hvørt motorakfar vóru 2,4 fólk, og til hvønn persónbil vóru 3,2 fólk.

## CO-MÁTINGAR Í VEGTUNLUM

### Carbon monoxide measurements in road tunnels

CO-mátningar verða gjörðar regluliga mánadag og fríggjadag millum kl. 15 og 17 alt árið; tó eru í Leirvíkartunlinum og Kollfjarðartunlinum tól, ið mátar CO alt samdægrið.

Tólini virka soleiðis, at um ov nógv CO er í einum tunli, tendra tvey reyð ljós báðumegin munnarnar, ið siga frá, at ikki er loyvt at fara inn í tunnilin. Ljósini lýsa, til CO-talið er minkað aftur, og tá tað so er komið niður um vandamarkið, eru **3 min.** til tey slókna, og tá er vandaleyst at koyra gjøgnum tunnilin.

Í útstoytinum frá bilum er CO, sum sjálvst í smáum nøgdum er sera vandamikið luftslag, og tí verður CO-styrkin í tunlunum máld regluliga.

Stabbamyndir yvir CO-innihaldið vísa hægst máldu styrki viðkomandi mánað, og tað sæst, at tær vanliga liggja niðan fyri 50 ppm.

CO fer í blóðið og bindir seg við blóðreyðan, sum so ikki fær upptikið súrevni, og er henda eitran nóg sterk, doyr tann ávirkaði. Eru 20% CO-hæmoglobin í blóðinum, kennast fyrstu eitringareyðkenni: høvuðpína, svimbul og linleiki; veksur styrkin, koma fleiri eyðkenni: oyrasús, vaml, hjartaklapp og trongd.

CO fer í blóðið beinleiðis í lutfalli við styrkina av CO (í ppm) í innandingarluftini og við tíðina, uppihaldið í hesi luft stendur við. Ein tími við luft 40 ppm CO gevur í blóðið 1 % av CO-blóðreyða.

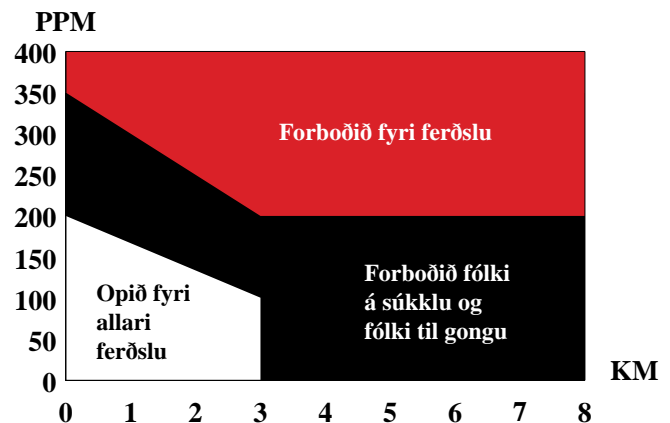
HGV (Hygiejnisk Grænse Værdi) er tann styrkin av CO, sum er sett sum hægsta mark fyri, at fólki verður loyvt at arbeiða í 8 tímar í hesi innandingarluft. HGV'ð hevur verið skiftandi, men varð í Danmark sett til 35 ppm í 1984. Hetta innihald gevur sostatt eftir einum arbeiðsdegi eitt CO-blóðreyða innihald í blóðinum, 7% og verður mett óskaðiligt, sjálvst dag um dag.

10% verður umtalað soleiðis hissini og gevur eingi eyðkenni, men 20% gevur eyðkenni, so um ein einstaka ferð fær CO-blóðreyða innihald í blóðið 20%, verður tað eisini mett óskaðiligt.

Dømi um hægst málda CO-innihald í Norðskálatunlinum, ið var 200 ppm: Við 40 km/t er tað minni enn 4 minuttir at koyra gjøgnum tunnilin, og skuldi CO-hæmoglobin innihaldið tá blivið minni enn  $(200 \times 4) : (40 \times 60) = 1,3\%$ , so ikki fyrr enn uppihaldið í hesi luftini hevur vart í 4 tímar, verður tað 20%, og vandi er á ferð.

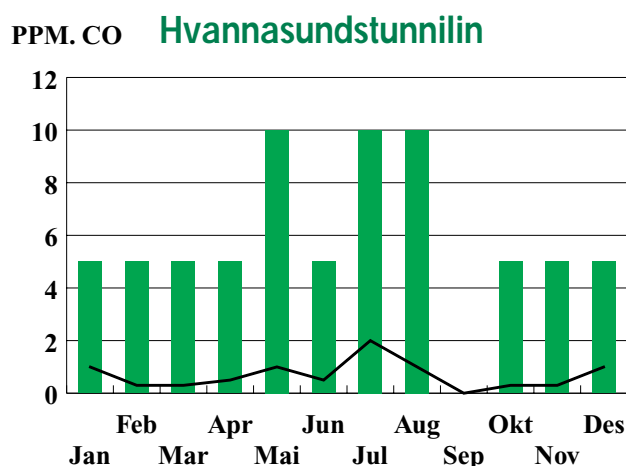
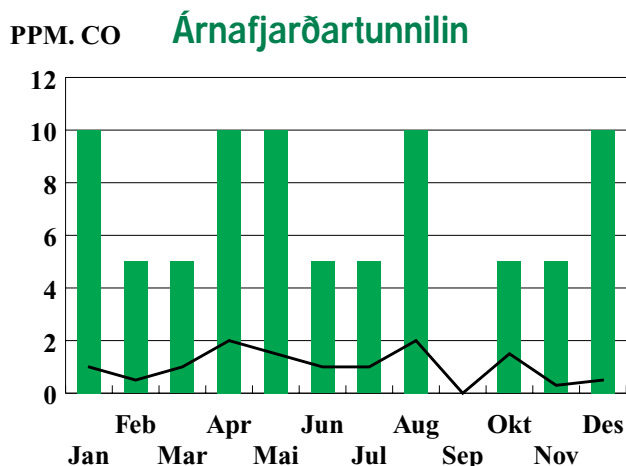
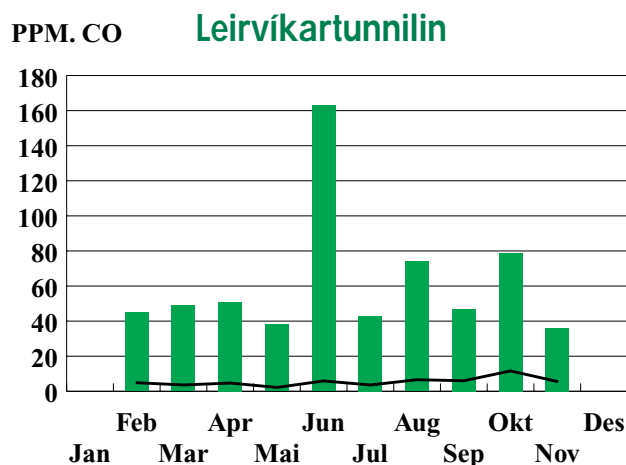
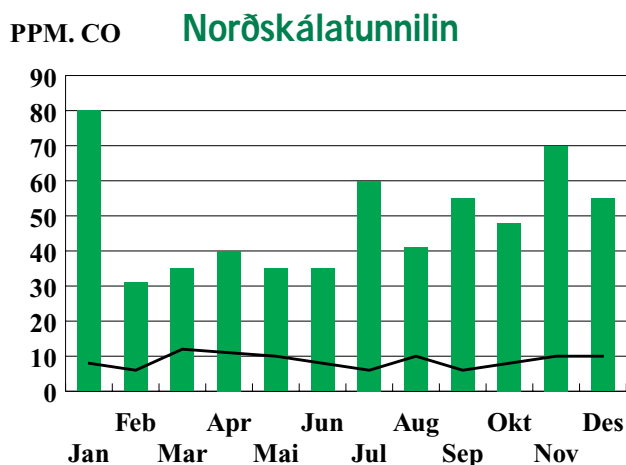
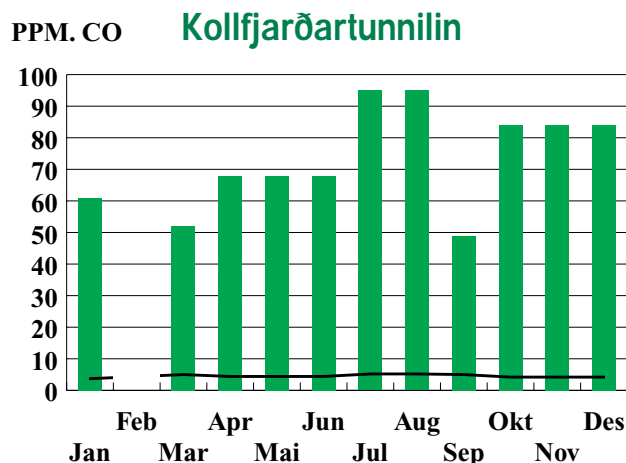
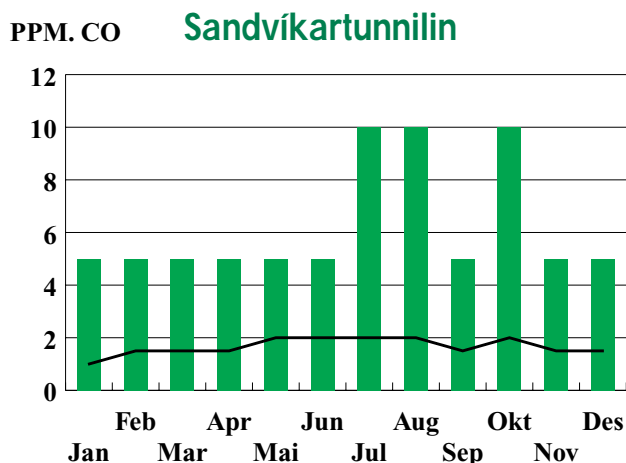
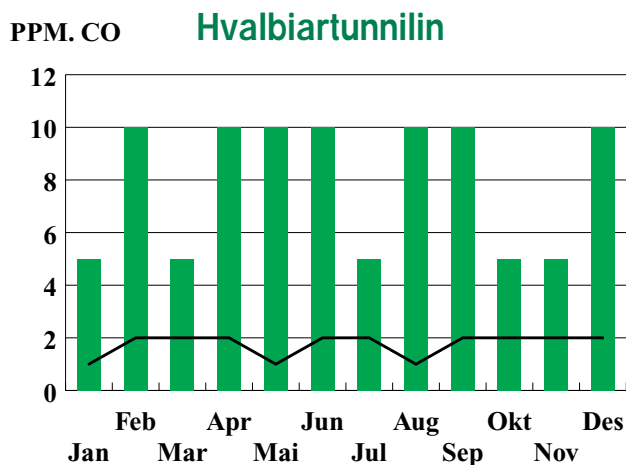
## MARK FYRI CO-STYRKI Í VEGTUNLUM

Limits to concentration of  
carbon monoxide in road tunnels



## CO-MÁTINGAR 1999

Carbon monoxide measurements/average and maximum per month 1999



## FERÐSLUTRYGD

### *Traffic safety*

Í 1973 varð farið undir at gera kantmerkingar (strika vegjaðaran), meðan í 1978 varð byrjað at merkja vegmiðjuna.

Síðani veturin 78/79 hevur verið skipað fyri miðvísari fráboðanartænastu um koyrilíkindini.

Í 1985 varð farið undir at skráseta ferðsluóhapp á landsvegum. Orsøkin til hetta er, at vit soleiðis kunnu fylgja við, hvar og hvussu óhappini henda, so

vit út frá hesum kunnu gera neyðugar ábøtur á vegakervið.

Tey seinastu árinu eru fleiri busslummar/steðgipláss og gongubreytir gjørdar fyri at bøta um trygdina hjá teimum, ið ferðast við bussi og til gongu. Somuleiðis eru fleiri vegastrekki kring landið breiðkað, og merkingar eru eisini gjørdar í vegsneiðingum, og vegstokkur er uppsettur fram við vegunum.

## ASFALTERAÐIR LANDSVEGIR

### *Asphalt sealed highways*

Í 1999 er asfaltering farin fram í flestu oyggjum, har landsvegir eru, eins og tað eru gjørdar ábøtur og umbyggingar av teimum eldru vegastrekkjunum.

Í Suðuroynni eru í árinum asfalterðir 1,1 km, í Sandoyinni 2,4 km, í Streymonni 5,4 km, í Eysturoynni 17,2 km og í Norðoyum 4,9 km av landsvegi.

## FRÁBOÐANARTÆNASTA OG VETRARHALD

### *Notification service and highway maintenance during the winter*

Tænastan fer fram á tann hátt, at 3-4 ferðir um dagin koyra vegmenn eftir vegastrekkjunum og meta um koyrilíkindini. Høvuðsskrivstovan boðar so útvarpinum og sjónvarpinum frá. Á tekstvarpinum hjá SVF ber til at síggja veðurmátingarnar og koyrilíkindi á síðu **401** og **402**.

Eisini ber til at ringja á høvuðsskrivstovuna á **tlf. 31 68 68**, har telefonsvarari sigur frá, hvussu koyrilíkindini eru.

Á internetinum er LV á **http://www.lv.fo**

Vetrarhaldið í 1999 kostaði uml. 6,0 mió. kr. fyri alt landið.

## VEGMERKING OG VEGSTOKKUR 1999

### Road marking and guard rail 1999

Fyri 3/4 öld síðani vóru ymiskar hugsanir um, hvørt merkingar á veg skuldu takast í nýtslu ella ikki. „Óneyðugar“, „Ov kostnaðarmiklar“, „Bert til bilførarar, ið koyra við kenning“, vóru nøkur av sjónarmiðunum, ið komu fram á millumtjóða vegkongress í París í 1913.

Nú vita vit, at vegmerkingar eru týðandi liður í sjónligari leiðbeining til fólk á vegunum og sostatt gera sítt til, at ferðsluóhappini eru munandi færri nú.

Vegmerkingar verða roknaðar at minka um ferðsluóhapp við 35-45%.

Vegstokkur verður uppsettur framvið vegnum eftir tørvi. Tilsamans eru uppsettir 143,3 km av vegstokki.

Vegmerking	Málað í 1999	Av tí málað 2 ferðir
Suðuroy	140	0
Sandoy	67	0
Vágar	78	0
Streymoy	312	30
Eysturoy	338	39
Norðoyar	98	3
<b>Tilsamans</b>	<b>1033 km</b>	<b>69 km</b>

Vegstokkur	Tilsamans	Uppsett í 1999
Suðuroy	19,1	0,32
Sandoy	6,0	0,25
Vágar	55,5	1,05
Streymoy	35,7	0,08
Eysturoy	9,6	0
Norðoyar	17,0	0
<b>Tilsamans</b>	<b>143,3 km</b>	<b>1,70 km</b>



## LANDSVEGIR

### Highways

Sambært lógtingslóg nr. 51 frá 25. júlí 1972 um landsvegir, verða vegir millum bygdir og vegir frá bygð til atlögupláss, ið mest hefur týdning fyrri samferðsluna oyggjanna millum, at rokna sum landsvegir.

Landið letur gera og heldur landsvegirnar. Hóast ófullfíggið í stöðum, er vegakerfið mest sum nök-tandi til ferðsluna, sum er.

## ÚTREIÐSLUR AV LANDSVEGUNUM V.M.

### Highway expenditure, etc.

	1994	1995	1996	1997	1998	1999
	mió. kr.	mió. kr.	mió. kr.	mió. kr.	mió. kr.	mió. kr.
Nýgerð, vegir og tunlar	34,2	29,6	39,5	41,9	24,2	25,5
Grótbrot og asfaltverk	4,5	-0,3	0	-1,9	2,9	5,2
Vanligt hald og ábøtur	44,5	52,8	44,4	45,1	46,6	49,5
Smiðjur, maskinur og amboð	-6,1	-5,4	-3,2	-6,1	-1,0	-5,5
Ferjulegur	2,5	1,3	1,6	1,7	1,0	1,0
Studningur til komm. vegir o.a.	3,1	0,9	0	0	0,0	0
<b>Tilsamans</b>	<b>82,7</b>	<b>78,9</b>	<b>82,3</b>	<b>80,7</b>	<b>73,7</b>	<b>75,7</b>
<b>Árligur %-vøkstur</b>	<b>-22,6</b>	<b>-4,6</b>	<b>4,3</b>	<b>-1,9</b>	<b>-8,6</b>	<b>2,6</b>

## SAMLAD LONGD Á LANDSVEGUNUM

### Highway distances

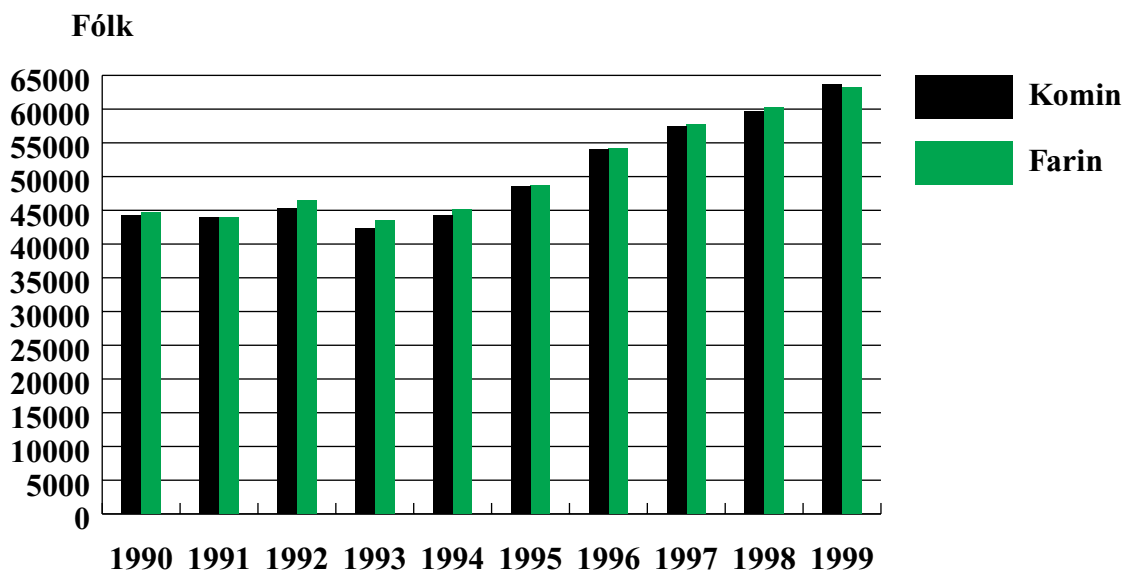
	Einbreytaðir vegir		Tvíbreytaðir vegir			
	km	av hesum tunlar	asfalt-lagdir %	eyr-lagdir %	asfalt-lagdir %	eyr-lagdir %
Suðuroy	75,9	6,2	56	0	44	0
Sandoy	29,8	0	33	0	67	0
Vágar	24,4	0	0	0	100	0
Streymoy	134,9	3,5	29	0	71	0
Eysturoy	135,3	4,8	28	0	72	0
Norðoyar	63,0	12,3	82	9	48	2
<b>Tilsamans í 1999</b>	<b>463,3</b>	<b>26,8</b>	<b>35,5</b>	<b>2</b>	<b>65</b>	<b>0</b>
<b>Tilsamans í 1990</b>	<b>446,6</b>	<b>20,8</b>	<b>33</b>	<b>2</b>	<b>65</b>	<b>0</b>
<b>Tilsamans í 1980</b>	<b>412,5</b>	<b>13,0</b>	<b>44</b>	<b>4</b>	<b>49</b>	<b>3</b>
<b>Tilsamans í 1975</b>	<b>384,8</b>	<b>6,8</b>	<b>35</b>	<b>27</b>	<b>36</b>	<b>2</b>

**Viðm.:** Sum tvíbreytaðir vegir eru roknaðir vegir, sum eru 5,5 m ella meira millum jaðararnar.

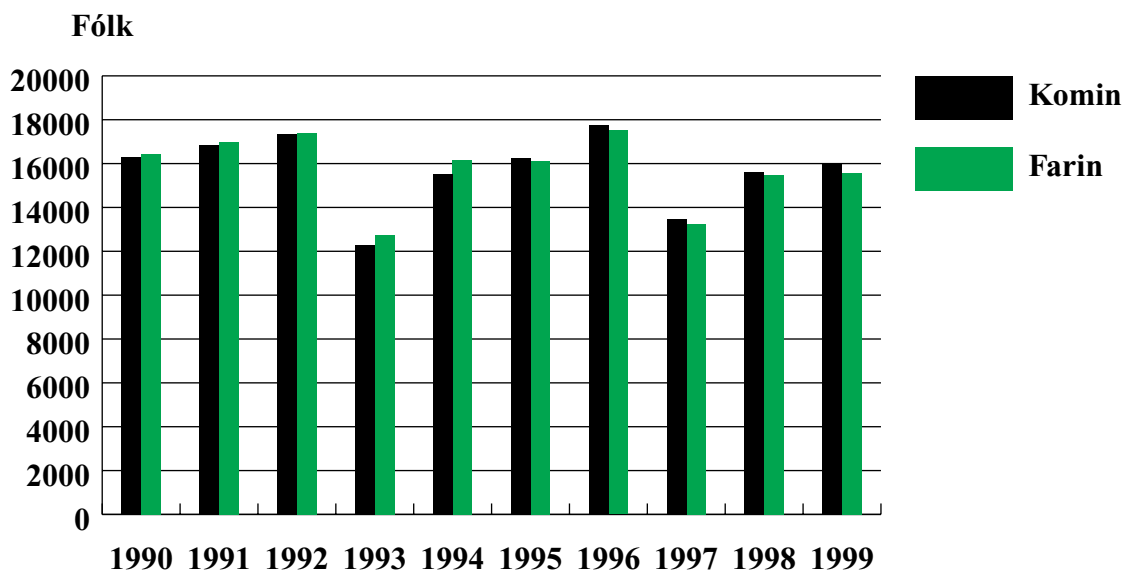
## MILLUMLANDA FERÐAFÓLKAFLOTNINGUR 1990 - 1999

International traffic by air and sea 1990 - 1999

### Loftvegis



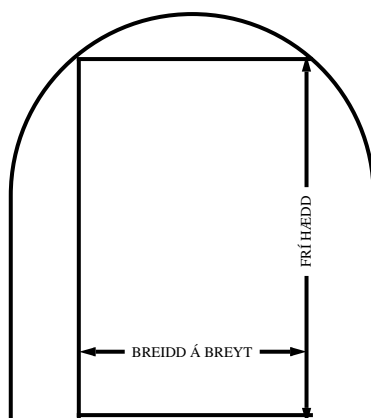
### Sjóvegis



## VEGTUNLAR Í FØROYUM

### Road tunnels

	Í nýtslu ár	Longd m	Frí hædd m	Breidd á breyt m	Hædd yvir sjóvarmálan	
					rætn. m	rætn. m
<b>SUÐUROY</b>						
Sumbiartunnilin	1997	3240	4,6	6,0	S 102,6	N 54,8
Hvalbiartunnilin	1963	1450	3,2	3,3	S 227,0	N 150,0
Sandvíkartunnilin	1969	1500	3,2	3,3	S 73,6	N 104,8
<b>STREYMOY</b>						
Kollfjarðartunnilin	1992	2816	4,6	7,0	S 48,6	N 73,5
Leynatunnilin	1977	760	4,5	7,0	V 71,3	E 81,4
<b>EYSTUROY</b>						
Norðskálatunnilin	1976	2520	4,5	7,0	E 134,7	V 192,2
Leirvíkartunnilin	1985	2238	4,6	7,0	E 20,4	V 53,4
<b>KALSOY</b>						
Villingadalstunnilin	1979	1193	4,5	3,5	S 49,5	N 118,6
Ritudalstunnilin	1980	683	4,5	3,5	S 116,5	N 162,7
Mikladalstunnilin	1980	1082	4,5	3,5	S 143,4	N 173,1
Teymur í Djúpadal	1985	220	4,0	3,5	V 163,2	E 161,4
Trøllanestunnilin	1985	2248	4,0	3,5	S 149,0	N 185,0
<b>KUNOY</b>						
Kunoyartunnilin	1988	3031	4,6	3,5	E 12,2	V 54,9
<b>BORÐOY</b>						
Árnafjarðartunnilin	1965	1680	3,2	3,5	S 75,1	N 83,5
Hvannasundstunnilin	1967	2120	3,2	3,5	S 84,0	N 94,5



## SKRÁ YVIR TYRLUPALLAR

Register of helipads



### Tyrlupallar, har ið ruta verður flogin

Froðba  
Stóra Dímun  
Skúvoy  
Mykines  
Gásadalur  
Tórshavn (Boðanes)  
Klaksvík  
Svínøi  
Kirkja  
Hattarvík

### Aðrir tyrlupallar

Flogvøllurin  
Koltur (tilkalling)  
Skopun  
Tórshavn (sjúkrahúsið)  
Gjógv  
Trøllanes

 Stóra Dímun

 Froðba

# SKRÁ YVIR LANDSVEGIR

## Register of highways

**Kunngerð um landsvegaskrá:** Sambært § 1, stk. 3 í lögtingslóg nr. 51 frá 25. juli 1972 um landsvegir kunnger landsstýrið hesa skrá yvir landsvegir:

### § 1.

#### A. Suðuroyggin

- Frá Stóra í **Sumba** eftir nýggja vegnum vestanfyri Lopra til vegamótið við Báraldarbakka í **Vági** við teyllum:
  - Til mótið millum lendingarvegin og vegin yvir í Hamrabyrgi í **Víkarbyrgi**.
  - Sunnanífrá um Lopra til árika Akratanga á **Økrum**.
  - Vestanífrá til marknagarðin í Ónavík í **Lopra**.
- Frá markinum millum Tofta- og Neshaga í **Vági** um **Øravík**, **Trongisvág** og **Hvalba** til Ánna í Hvilvt í **Sandvík** við teyllum:
  - Til **Nes**, **Vági**.
  - Sunnanífrá til vestara hornið á kirkjugarðinum í **Porkeri**.
  - Norðanífrá til vegamótið við kirkjuna í **Hovi**.
  - Til Kirkjuá í **Fámjin**.
  - Til portrið í Fitjabyrgi í **Nesi**, **Hvalba**.
- Frá grótbrotinum á **Tvøroyri** út á Bø til ánna á Hamri í **Froðba**.

#### B. Sandoyggin

- Frá havnini í **Skopun** um **Sand** og Húsavík til Dalsá í **Dali** við teyllum:
  - Til vendiplássið við skúlan á **Skarvanesi**.
  - Til vegin niðan Gerðabrekku í **Skálavík**.
  - Vestanífrá til nýggju brúnna um Stóra í **Húsavík**.

#### D. Vágarnar

- Frá Skarðsá vestan fyri Bø oman fyri bygdina til vestara endan á nýggja skúlavegnum í **Sørvági** við teyllum eystanífrá til vendiplássið á vegnum oman til **Bíggjar**.
- Frá Blindtarminum í **Sørvági** til Lambá í **Miðvági** við teyllum:
  - Til parkeringsøkið framman fyri farstøðina á **Vága Floghavn**.
  - Inn til gamla landsvegin á **Vatnsørum**.

- Frá vestara vegnum til havnarlagið í **Miðvági** um **Sandavág** til ferjuleguna við **Oyrar-gjógv**.

#### E. Streymoyggin

- Frá Vestara Ringvegnum í **Havn** til vendiplássið niðri á Dunga í **Kirkjubø** við teyllum:
  - Úr svinginum norðuri á Heyggi gjøgnum **Velbastað** til niðaru brúnna um Syðradalsá í **Syðradali**.
  - Til ferjuleguna á **Gomlurætt**.
- Frá Eystara Ringvegnum í **Havn** eftir Hvítanesvegnum um **Sund** gjøgnum Kollfjarðartunnilin um **Kollafjørð**, **Hósvík**, **Áirnar**, **Hvalvík**, **Streymnes**, **Nesvík**, **Langasand** og **Haldarsvík** til Stóra í **Tjørnuvík** við teyllum:
  - Til túnið við gomlu royndarstøðina í **Hoyvík**.
  - Til vegrastina í vegnum oman á **Hvítanes**.
  - Um **Kaldbaksbotn** til vestara hornið á garðinum um hús Johan Mohr Reinerts á Bø í **Kaldbak**.
  - Um **Oyrareingir** til Tríggjaráir á **Signabø**.
  - Gjøgnum **Hvalvík** til vendiplássið heiman fyri húsini á Kvíggjarhamri í **Saksun** og frá hesum teymi til vendiplássið á endanum á vegnum við Svartá.
- Oyggjarvegurin** frá Norðara Ringvegnum í **Havn** til vegamótið við Hvilvt í Kollfjarðardali við teymi til ánna norðan fyri bygdina í **Norðradali** og frá hesum teymi til Marknaá á **Ytri Fløtum**.
- Frá rundkoyringini í **Kollfjarðardali** um **Leynar** og **Stykkið** til Fossá í **Vestmanna** við teyllum:
  - Gjøgnum Leynar til Mataránna á **Skælingi**.
  - Sunnanífrá til Úlvsá í **Kvívík**.
  - Til vendiplássið uttan fyri skúlan á **Válinum**.

## E.-F. Streymoy – Eysturoy

1. Frá vegnum í **Nesvík** eftir Sundabrúnni og gjøgnum Norðskálatunnilin oman til vegin **millum Fjarða** við teyllum:
  - a) Til Djúpagarðsá sunnan fyri **Oyri**.
  - b) Til íbindingina við Mýraveg við **Norðskála**.

## F. Eysturoyggin

1. Frá rundkoyringini oman fyri **Norðskála** um **Ljósá** til vestara hornið á kirkjugarðinum á **Eiði** við teymi til íbindingina í vegin til býlingin á Svínanesi í **Svínáum**.
2. Frá vegnum oman fyri **Eiði** um **Funning** til vegamótið í **Funningsfirði** við teyllum:
  - a) Til Dalá við **Gjógv**.
  - b) Til niðaru brúnna um Stóra í **Funningi**.
3. Frá Sandá á **Selatrað** um **Morskranes**, **Kolbanargjógv** og eftir nýggja vegnum um **Strendur** til Gjógvará á **Skála**.
4. Frá ovaru brúnni um Kumlá á **Skála** eftir ovara vegnum um bygdina **Skálafjørð** til vegin **millum Fjarða**.
5. Frá Stóra í **Elduvík** um **Funningsfjørð**, **Undir Gøtueiði**, **Skipanes**, **Søldarfjørð**, **Lambareiði** og til Glyvragjógv á **Glyvrum** við teyllum:
  - a) Til endan á vegnum norðri á Forum í **Oyndarfirði** og frá hesum teymi til vendiplássið úti á Høvdini á **Hellunum**.
  - b) Til Stóra í **Lamba**.
6. Frá gilinum á Líðarenda á **Nesi** eftir niðaru vegnum um **Toftir**, **Saltnes** og **Runavík** til Skotá í **Æðuvík** við teyllum:
  - a) Til skúlan í **Rituvík**.
  - b) Til vegin á **Nesi**.
7. Frá vegamótinum á Krossi innan fyri **Søldarfjørð** um **Gøtugjógv** og **Kambsdal** til Gjógvará í **Fuglafirði** við teyllum:

- a) Norðanífrá til bussteðgiplássið í **Syðrugøtu**.
- b) Sunnanífrá til Eiðisá í **Norðragøtu**.
- d) Gjøgnum Leirvíkartunnilin eftir niðara vegi til kirkjugarðsvegin í **Leirvík**.

## G. Kalsoyggjin

1. Frá gjónni á **Syðradali** um **Húsar** til parkeringsøkið við skúlan á **Trøllanesi** við teymi til brúnna um Áargil undir Brekku í **Mikladali**.

## H. Borðoy, Kunoy og Viðoy

1. Frá havnarmerkinum eystanfyri í **Klaksvík** um **Ánir** og **Strond** eftir byrgingini um Haraldssund gjøgnum Kunoyartunnilin til Myllá í **Kunoyar** bygd við teymi til Myllá í **Haraldssunds** bygd.
2. Frá mótinum millum Geilina og Gerðagøtu í **Klaksvík** til vendiplássið úti á **Norðoyri**.
3. Frá Ánavegnum í **Ánunum** um **Depil**, **Norðdepil** og **Hvannasund** og eftir Nýggjavegi um Heygar til Løksá á **Viðareiði** við teyllum:
  - a) Til Stóra í **Árnafirði**.
  - b) Til Toftá á **Norðoftum**.
  - d) Til Matará í **Múla**.

## I. Svínoyggjin

1. Frá brúnni um Eiðisá á **Svínoyareiðinum** til SEV-tornið í **Svínoyar** bygd.

## J. Fugloyggjin

1. Frá túninum á Veggi á **Kirkju** til Húsá í **Hattarvík**.

**Stk. 2.** Endar landsvegur við á, gil ella gjógv, **hoyrir brúgvín við til landsvegin**.

§ 2. Henda kunngerð fær gildi dagin eftir, at hon er kunn-gjörd. Samstundis fer úr gildi kunngerð nr. 81 frá 28. apríl 1993 um landsvegaskrá.

Vinumálastýrið, dagfesting 20. juni 1997

Sámal Petur í Grund (sign.)

landsstýrismaður

/Arni Poulsen (sign.)

## VEGALONGDIR

Distances

Suðuroy	Akrar	Fámjin	Froðba	Hov	Hvalba	Lopra	Porkeri	Sandvík	Sumba	Tvøroyri	Vágur	Víkarbyrgi
Fámjin	37											
Froðba	37	19										
Hov	19	19	19									
Hvalba	43	25	15	25								
Lopra	2	36	35	17	42							
Porkeri	13	25	25	6	31	11						
Sandvík	49	30	20	30	5	47	36					
Sumba	7	41	41	23	47	6	17	53				
Tvøroyri	35	16	2	16	12	33	22	18	39			
Vágur	8	29	29	10	35	7	4	40	12	27		
Víkarbyrgi	8	42	41	23	48	6	17	53	11	39	13	
Øravík	28	9	9	9	15	26	15	21	32	7	20	32

Sandoy	Dalur	Húsavík	Sandur	Skarvanes	Skálavík
Húsavík	5				
Sandur	13	9			
Skarvanes	15	10	8		
Skálavík	12	7	9	11	
Skopun	22	18	9	17	19

Vágar	Bøur	Flogvøllurin	Miðvágur	Oyrargjógv	Sandavágur	Sørvágur
Flogvøllurin	6					
Miðvágur	13	8				
Oyrargjógv	24	18	11			
Sandavágur	16	10	2	8		
Sørvágur	4	2	9	21	12	
Vatnsoyrar	8	2	6	17	8	4

<b>Borðoy, Viðoy, Kunoy</b>	Ánir	Árnafjørður	Depil	Haraldssund	Hvannasund	Kunoy	Múli	Norðdepil	Norðoyri	Norðtoftir	Klaksvík	Strond
Árnafjørður	5											
Depil	7	5										
Haraldssund	2	7	9									
Hvannasund	10	6	2	10								
Kunoy	8	13	15	6	16							
Múli	16	13	8	18	8	24						
Norðdepil	9	6	1	11	1	17	7					
Norðoyri	7	10	12	9	15	15	20	13				
Norðtoftir	9	7	1	11	4	17	10	3	14			
Klaksvík (á Stongum)	3	6	8	5	9	11	17	10	4	10		
Strond	1	6	8	1	9	7	17	10	8	10	4	
Viðareiði	17	15	10	19	9	25	16	9	22	11	18	18

<b>Kalsoy</b>	Húsar	Mikladalur	Syðradalur
Mikladalur	9		
Syðradalur	3	12	
Trøllanes	14	6	17

<b>Fugloy</b>	Hattarvík
Kirkja	5











LANDSVERKFRØÐINGURIN

ISBN: 99918-903-7-8

ISSN: 1395-3737

**The Office of Public Works**

Tinghusvegur 5, P.O. Box 78, FO-110 Tórshavn, The Faroe Islands, Tel. +298 31 13 33, Telefax +298 31 49 86, Internet: [www.lv.fo](http://www.lv.fo)