



GLASIR

- LÍV OG LÆRA

INNGANGUR

Tá farið var undir at tilrættisleggja og fáa bygt nýggjan miðnámskúla í høvuðsstaðnum, var tað í eini ásannan um, at bæði Tekniski Skúli í Tórshavn, Føroya Handilsskúli og Føroya Studentaskúli leingi høvdu havt trongar og ótíðarhóskandi hølismstøður.

Í fleiri ár var neyðugt at avvísa skikkaðar miðnámskúlaumsøkjarar orsakað av trongum umstøðum. Farið var síðani undir at arbeiða við ymiskum uppskotum um at bota um viðurskiftini hjá skúlunum, og síðst í mai 2008 varð samtykt at byggja skúladepil til hesar triggjar skúlarnar. Nýggi skúladepilin skuldi byggjast við Marknagil í Havn á grundøkinum, sum upprunaliga var sett av til Tekniska Skúla.

Talan var um størstu bygningsverkætlan í Føroyum nakrantíð, og í februar 2009 vóru fimm toymi vald at kappast um at gerast høvuðsráðgevi. Í juni sama ár vóru tvey ráðgevingartoymi vald at gera uppskot til nýggja miðnámskúlan, og eftir at uppskotini vóru komin inn, valdi ein dómsnevnd Team Fuglark við BIG – Bjarke Ingels Group – sum høvuðsráðgeva at tekna Skúladepilin við Marknagil.

Í dómsnevndini sótu umboð fyri Menta-
málaráðið, Landsverk, ein uttanhýsis

fakdómari og leiðslurnar á Tekniska Skúla í Havn, Handilsskúlanum og á Føroya Studentaskúla.

Í grundgevingini fyri at velja toymið Fuglark legði dómsnevndin dent á, “at toymið í allari tilgongdini hevur sýnt ein megna vilja og eitt vælorað arbeiði við uppskotinum og sniðgevingini av hugskotinum.” Dómsnevndin helt eisini, “at uppskotið á ein sannførandi hátt livdi upp til tað høga støðið, ið varð sett fyri uppgávuna.”

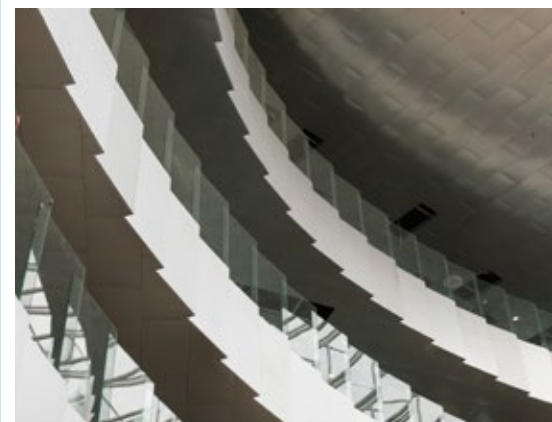
Visjónin fyri skúladepilin hevur alla tíðina verið, at depilin skal vera eitt stað, har opinleiki, demokrati, fakleiki, almenn siðmenning, nýhugsan og námsfrøðilig nýmenning eru sjónlig. Bygningurin skal geva møguleikar fyri at skipa undirvísingina kreativt, nýhugsandi og slóðbrótandi, bæði fakliga og námsfrøðiliga.

FAKTA

Verkætlanin Skúladepilin við Marknagil

Arbeidsánari:	Mentamálaráðið
Byggiharri:	Landsverk
Høvuðsráðgevi:	BIG (Team Fuglark)
Gólvvidd:	19.500 fermetrar – sum 4 fótbóltsvallir
Hæddir:	6 vanligar og ein 7. hædd til tøkni
Hurðar:	650
Lyftur:	4
Lampur:	4.000
Glas:	10.000 fermetrar
Betong:	35.000 tons
Stál:	1.500 tons
Hitakelda:	Jarðhiti og fjarhiti
Kostnaðarætlan:	636,5 mió. krónur, íroknað innbúgv o.a.
Næmingar:	1.300
Starvsfólk:	250

Dentur er lagdur á at fáa ein fleksiblan bygning, ið kann taka av teimum avbjóðingum, sum framtíðar krøv á útbúgvingarøkinum seta til fysisku karmarnar. Skúladepilin skal bjóða teimum ungu eitt umhvørvi, har tey trívast í skúlatíðini, samstundis sum bygningurin kann vera karmur um samveru og felagstiltøk eftir skúlatíð.



EIN MELDURHVIRLA Í HØVUÐSSTAÐNUM

Hövuðsbyggingurin hjá miðnámsskúlanum við Marknagil, Glasir, er væl staðsettur við panoramaútsýni yvir fjøll, fjørð og bý.

Við sínum 19.200 fermetrum er skúlin í skrivandi løtu størsta byggningsverk í Føroyum nakrantíð, ið húsir 1.300 næmingum og 250 lærarum og starvsfólkum annars. Tá reyði handilsskúlabyggingurin og Skúlaheimið, sum eisini hoyra til Glasir, eru íroknað, er talan um tilsamans 1.500 næmingar, ið hava sína dagligu gongd við Marknagil.

Sambært arkitektafyrítøkuni BIG, er skúlin sniðgivin sum ein meldurhvirla við stórum garðrúmi (atrium), ið er kjarnin í skúlanum, har næmingar og lærarar fara at mótast tvørtur um hæddir og fak. Garðrúmið er umgyrt av fimm einstøkum bygningum, býttir yvir fimm hæddir, har teir ymsu skúlarætningarnir eru staðsettir, eins og umsiting, ítróttarhøll og annað virksemi fer at liggja. Bæði tað visuella og fysiska sambandið, sum gongur aftur gjøgnum allan skúlan, gevur lærarum og næmingum møguleika fyri at samvirka, menna og ikki minst ríka alt umhvørvið á

skúlanum. Innanhúsis veggirnir millum flokshølini og garðin eru gjørdir úr litaðum glasi, so til ber hjá bæði næmingum, lærarum og vitjandi at kunna seg um virksemið og tær ymsu útbúgvingarnar á skúlanum. Bæði hæddirnar, trappurnar og terassurnar kunnu nýtast til nógv ymisk endamál av bæði fakligum og sosialum slagi.

Sambært Rosan Bosch, ið hevur staðið fyri innrættingarsniðnum, er stórus dentur lagdur á, at innrættingin skal geva íblástur og eggja til bæði øðrvísi frálæru, innlæru og samveru. Hetta fyri at fáa lærarar og næmingar til at hugsa nýtt, bróta niður faklig mörk, eins og at hugsa meira kreativt og sjálvstøðugt. Tað, at skúlin er so gjøgnumskygdur, er ein stórus fyrimunur, tá eggjast skal til forvitni, tí sjónligt verður úr egnum flokshøli út í rúmini uttanfyri.

BIG - HØVUÐSARKITEKTUR

Navnið er stytting fyri Bjarke Ingels Group, sum er ein altjóða kend og viðurkend arkitektafyrirøka í Keypmannahavn við danska stjórnuarkitektinum Bjarke Ingels á odda. Umframt Glasir hava BIG teknað og verið partur av nógvum stásiligum og slóðbrótandi byggningsverkum í bæði Evropa, Norðuramerika, Miðeystri og Asia.



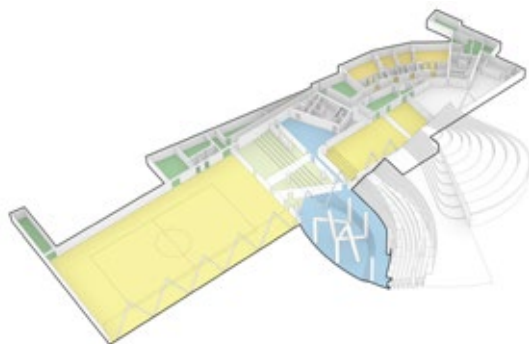
ROSAN BOSCH STUDIO – INNANDURA SNIÐGEVI

Hesi fyrirøkuni, sum heldur til í Keypmannahavn, stendur hollenska listakvinnan, Rosan Bosch, fyri. Hon hevur fingist við yrkislist, snið og arkitektur síðan miðskeiðis í nítíðarunum. Gjøgnum tvørfakligar verkætlanir nýtir hon kreativitetin sum amboð til nýskapar og broytingar, setir spurnartekin við inngrónar mentanir og siðvenjur og skapar rúm fyri nýggjum hættum at hugsa og handla eftir.



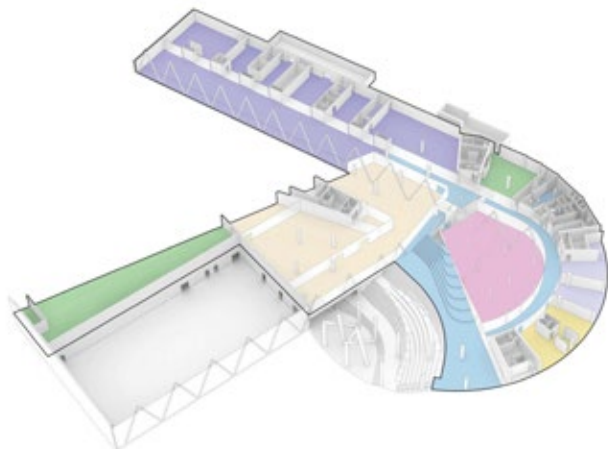
1. hædd

- FELAGS ØKI
- ÍTRÓTTARØKI
- FYRILESTRASTOVA
- FJØLSALUR
- SKIFTINGARRÚM
- TØKNI



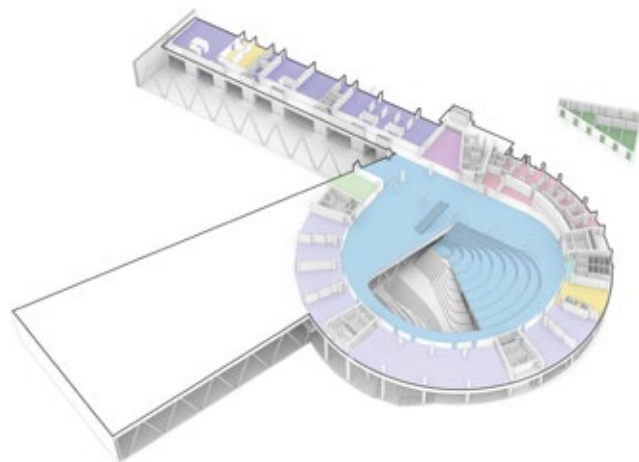
2. hædd

- FELAGS ØKI
- VERKSTAÐUR METAL
- VERKSTAÐUR TRÆ
- BÓKASAVN
- FLOKSRÚM
- LÆRARAFYRIREIHING
- NÁMSFRØÐILIGUR VERKSTAÐUR
- TØKNI
- VERKSTOVA



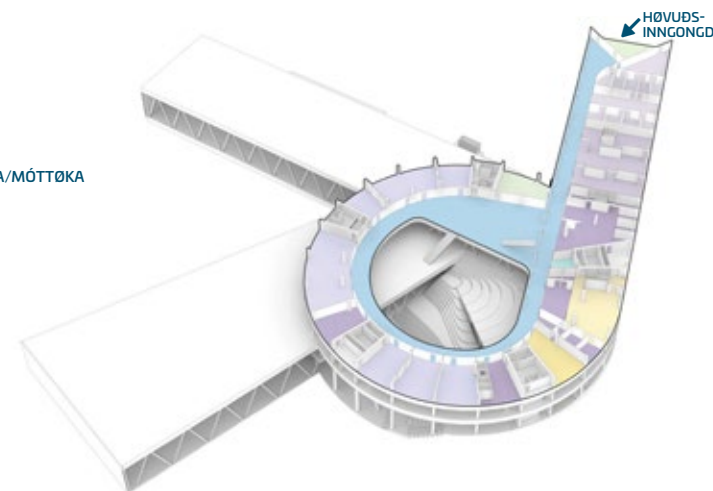
3. hædd

- FELAGS ØKI
- FLOKSRÚM/VERKSTAÐUR METAL
- VERKSTAÐARVØRÐUR/KT HJÁLÞ
- KØKUR/MATSTOVA
- FLOKSRÚM
- LÆRARAFYRIREIHING
- TERASSA
- TØKNI
- VESIRÚM



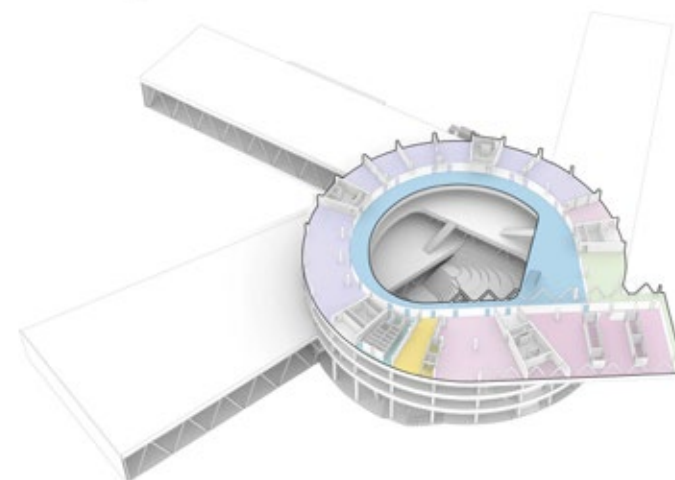
4. hædd

- FELAGS ØKI
- TÓNLIST FRÁLÆRA
- MYNDLIST/FORMLIST
- FYRISITING/SKRIVSTOVA/MÓTTØKA
- LÆRARASTOVA
- LÆRARAFYRIREIHING
- INNGONGD/TERASSA
- FLOKSRÚM
- VESIRÚM



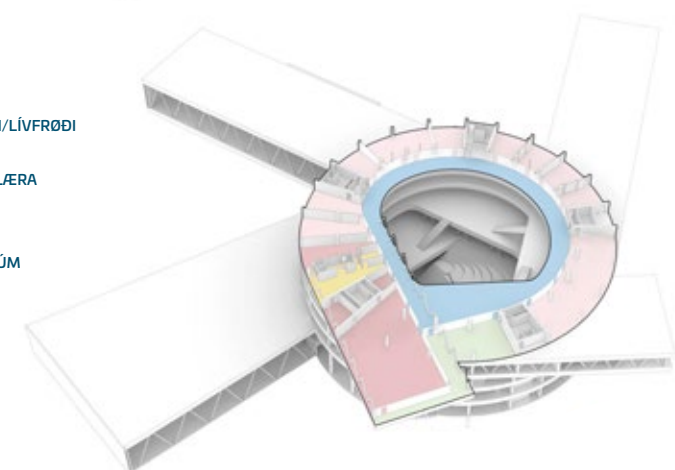
5. hædd

- FELAGS ØKI
- HÁRFRÍÐKAN
- KLÆDNAATSTØÐI
- VESIRÚM
- LÆRARAFYRIREIHING
- TERASSA
- FLOKSRÚM



6. hædd

- FELAGS ØKI
- ALISFRØÐI/EVNAFRØÐI/LÍVFRØÐI
- MÍÐLASAVN
- BYGGITØKNI/HANDILSLÆRA
- FLOKSRÚM
- LÆRARAFYRIREIHING
- NÁTTÚRUFAR/FLOKSRÚM
- TERASSA



LISTPRÝÐING AV SKÚLADEPLINUM

Tað komu inn 40 uppskot til at listprýða Glasir. Listprýðisnevndin valdi síðan sjey listafólk til at standa fyri hesum. Um hugskotini til listprýðingina hava listafólkini millum annað havt hesar hugsanir við sínum verkum í nýggja skúladeplinum.

Brandur Patursson hevur valt at gera glasmálningar í eini trappugongd. Hetta er gjørt við ledljóspaneli við einum serligum ljósleiðandi filmi innan fyri opalfibur, ið gevur sera gott ljós, og sum er gjørt eftir eini tjugd á bert 0,8 sentimetrar. Ljósið liggur aftan fyri glasmálningarnar, og saman við litinum skapar hetta eitt umhvørvi, ið riggar væl saman við infrastrukturnum. Eisini gevur hetta eina fatan av, hvar í bygninginum tú ert staddur.

Sigrun Gunnarsdóttir hevur valt at prýða trappurúmið sum eina søgu íggjgnum lívið. Tú stendur á lívsins palli og hyggur teg um, og tað er tú, sum skalt velja, hvar tú ert, og hvar tú fert. Lívið er alla tíðina eitt val. Allar ferðir í lívinum byrja við einum fótafeti. Byrjað verður við at lýsa føðingina, síðani søgu okkara sum fólk, eina brúgv sum eitt symbol, ið lýsir hetta at fara frá einum lívsskeiði í eitt annað, eins og skapanina, menningina og ymisk onnur evni í lívsins viðurskiftum. Sigrun hevur málað beinleiðis á betongveggirnar.

Jóhan Martin Christiansen hevur gjørt nøkur listaverk, ið taka støði í tankanum um eftirmyndir, sum koma, tá eygað framleiðir eina sjón ávirkað av ljósi, sum tú hevur verið útsettur fyri. Til dømis um tú hevur verið í einum rúmi við grønum ljósi, verður eftirmyndin ljósareyð. Tankar um ljós, skugga, tilfar, bygnað, tað at sansa og líknandi, eru grundleggjandi í verkunum, ið eru hugsað til trappurúm ella framvið svalunum í Glasi. Undir byggingini gjørdi hann stoypingar av umhvørvinum rundan um Glasir, umframt av byggjartilfari, ið varð roknað sum burturkast frá sjálvari byggingini. Eitt nú papp, plastikk, betong, træ og annað avlop. Endaligu verkini eru stór relieffir í ymiskum formum, ið lýsa eina heilt ítøkiliga eftirmynd av einum umhvørvi, ið var tilstaðar, meðan bygt varð.

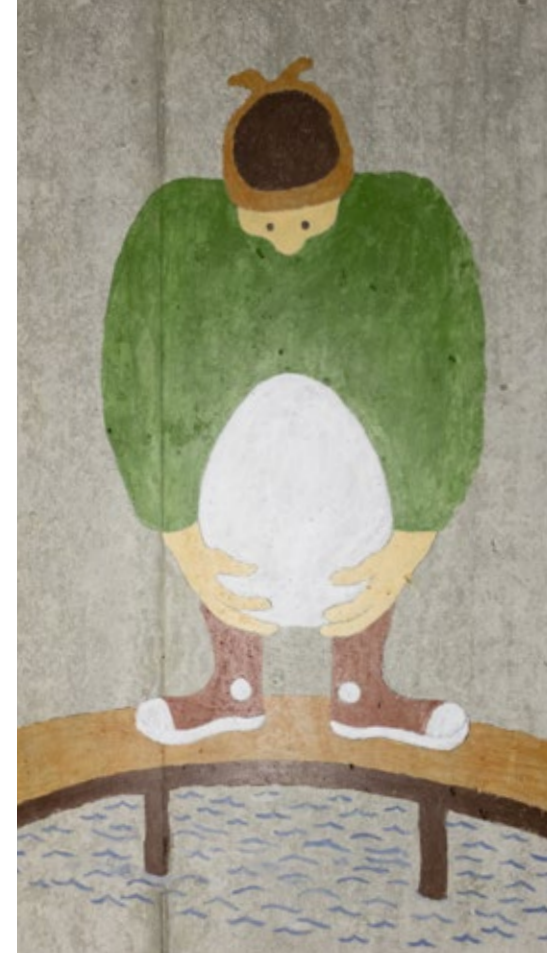
Anker Mortensen hevur valt listprýðing á træ. Hann hevur gjørt smáar málaðar trægipsmyndir, akvarel, træskurðir, koparprent og tekningar á pappir í trærammum. Eisini eru nakrir málningar

gjørdir á træplátur. Til trappurúmið hevur listamaðurin hugsað um heitar myndir sum mótsetning til kalda betongið og kunstiga ljósið. Hetta skal skapa frið í einum frikorter, tá gingið verður upp og niður, ella til dømis eitt frífrúm í sambandi við próvtøku. Myndirnar til veggirnar eru gjørdar á sonevndar mdf-plátur í staðin fyri á lørift. Flatan framman er grovpussað og grundað við beinlími og gesso. Síðan er málað eins og á lørift. Talan var um eina fleiri mánaðar langa tilgongd, ið hevur formað seg við nógvum lögum fram til liðna verkið.

Rannvá Kunoy hevur í sínum verkum hugsað gjølla um dimensjónir og ymiskar hæddir, og sostatt eru verkini ein fullkomin heild, har hvørt einstaka verkið hevur sín tilætlaða leiklut. Alt snýr seg um ljós og gjøgnumskygni við glasi. Bygningurin er gjørdur og stendur fram í ráðum betongi, sum er tað mest brúktu byggievnið í 20. øld. Hetta hevði altavgerandi týdning í endurreisnini av Evropa eftir annan veraldarbardaga. Toyálinir, sum vavdar vórðu um lík fyri túsundum av árum síðani, samanbornar við betong, eru elegantir og kompleksir samanbrestir millum evni í allari okkara evlutið. Við at integrera betongið í installatiðnina, fara “tóma” rúmið og trappupallar at virka sum grá monokrom við óætlaðum markeringum mótvegis teimum seks verkunum, sum eru partar í allari trappuni.

Ragnhild Hjalmsdóttir Højgaard hevur arbeitt eftir teirri reglu at tónseta og mynstra umhvørvið í teimum báðum auditoriunum.

Framhald á næstu síðu.





Hetta er gjørt soleiðis, at listvevnaðurin stuðlar undir at skapa ein pall móttvegis øllum tí, sum fyriferst fremst í auditorium. Í hesum parti av rúmunum er sostatt litsett ljósari, sum spakuliga fer yvir í myrkari litseting, jú longur aftur í auditorium, tú flytir teg. Tað sama er við mynstringini, sum hevur eina tilgongd úr minni ógreiðum skapi til størri greiðari skapils. Í myndamálinum liggur sostatt gongdin millum tað ótøkliga og tað ítøkilga, tað ógreiða og tað greiða. Í tilfarinum er listasniðið ankrað í siðaarvi í mun til føroysku ullina, og er knýtt fram til samtíðina í mun til val av nýmótans tilvirkingartøkni og estetiskum útrykki. Eisini hevur Ragnhild gjørt ljóðdoyvandi gardinur í teimum báðum auditoriumum.

Hanni Bjartalíð hevur gjørt eitt listaverk, sum fevnir um klótu og beinkir, ið eisini er eitt stað, har næmingar savnast. Talan er um ein myndburð av klótini, sum er dottin ígjøgnum stóra glastakið, og lend beint á felagsøkinum. Tey ymisku sløgini av viði og stóri rundi formurin eru eitt aftursvar til tann stóra, runda bygningin úr glasi, betongi og jarni. Formurin og tilfarið gevur rúminum hita og leggur upp til nýtslu, og at fólk savnast. Klótan, sum er umleið trýggjar metrar í hædd, fevnir um ein heim innan, har hyggjarin kann skoða ígjøgnum smá hol ella eygu. Heimurin inni broytist alt eftir, hvørt eyga tú hyggur ígjøgnum, og ljósið tendrar við sensorum. Kring um standa skulpturar, ið samstundis virka sum beinkir. Umframt fleiri sløg av timbri er tilfarið úr glasi, slípaðum gróti og metalli.

KANTATA

GÁVA FRÁ MENTAMÁLARÁÐNUM

Glasir

(kantina magica)

um bláa bergið
um nú býur um stjornulýsið er í mjørka um
skiftandi verð um lutføll
um sannroyndir søkka á botn er
dagur neonklárur er
sólin sjálvsøgd og fín tindrar
ein geisli í ljósari lund sírmar
sírmíð á árstíðirnar sum
eiga vindin tá hárið fýkur og
hjártaljóðið meðan vit eru
ungdómur og vit spretta missir
arvurin takið broytir
kærleikin skap tá
eg hitti tíni eygu í kantinuni
tey siga mær hvør tú ætlar at vera tú
flytur inn í mín kropp og áðrenn eg varnist mínar føtur
míni fet eg fylgi tær
í silvursólarljóma tú sigur:
útheimurin er her útum
ytsta mið handan
opið hav her
og víðari út her
og víðari
út her og víðari
út

*Tekstur: Lív Maria Róadóttir Jæger
Tónleikur: Unn Paturson*

Landsverk

Tinghúsvegur 5
Postsmøga 78
FO-110 Tórshavn

Tel. +298 340 800
lv@lv.fo
www.landsverk.fo
