

FJØLBROYTT SERFRØÐI

**FLEIRI LEIÐIR INN  
Á LANDSVERK**

## FORMÆLI



EWALD KJØLBRO  
Stjóri, Landsverk

## SOSIAL OG SAMFELAGSLIG ÁBYRGD

CSR stendur fyri Corporate Social Responsibility = sosial ábyrgd hjá fyrirkum. Í víðari merking fevnr hugtakið um at sýna samfelagsliga ábyrgd, sum er eitt lutfalsliga nýtt fyrirbrigdi. Vit á Landsverki taka fullt og heilt undir við, at fyrirkur, stovnar og onnur arbeiðspláss, skulu vísa slíka ábyrgd.

Aðrastaðni er arbeiðsmarknaðurin byrjaður fyrr, enn vit eru í Føroyum. Eitt nú í Danmark hevur seinastu fimm árin verið lógarkravt, at stórar danskar fyrirkur í ársfrágreiðingini skulu greiða frá teirra átøkum innan CSR.

So langt eru vit enn ikki komin í Føroyum, men á okkara stovni vilja vit fegin ganga á odda í hesum og hava longu gjørt nøkur átök innan økið. Eitt nú hava vit fólk í starvi, har atlit er tikið at nøkrum serligum avbjóðingum, sum okkurt starvsfólk hevur.

Á Landsverki hava vit seinnu árin tikið fleiri lærlingar inn og eisini praktikanar. Á henda hátt royna vit at skapa karmar fyri tey lesandi, ið sleppa at royna seg á einum arbeiðsplássi undir lestrartíðini. Eisini ígjøgnum okkara sonevndu summarfuglaskipan, har lesandi hava móguleika fyri at søkja sær arbeiði hjá okkum í summarfrítíðini. Vit samstarva somuleiðis við ALS, Almannafróðing og Kriminalforsorgina, har vit geva pláss fyri fólkum, ið eru undir teimum skipanunum.

Hetta eru átök, sum bæði áhuga bólk, starvsfólk, borgarar og samfelagið annars, virðismeta, men eisini vænta av okkum. Nevniliga, at vit sum stovnar ella fyrirkur taka samfelagslig fyrilit og ábyrgd. Nakað annað er, at hetta gongur ikki bert tann eina vegin, tí sum stovnur og arbeiðspláss fáa vit eisini nógv burtur úr at luttaka í hesum. Við øðrum orðum fáa allir partar

ágóðan av, at vit eru við til at skapa víðari karmar fyri slíkum.

Grundleggjandi snýr CSR seg um, at arbeiðspláss bera seg samfelagsliga ábyrgdarfullt at, við at taka atlit at mannaættindum, sosialum umstøðum, arbeiðsumhvørvi, øðrum umhvørvi, veðurlagi o.s.fr. Ábyrgdin fevnr eisini um at seta undirveitarum somu krøv innan áðurnevndu økir.

Umframt á starvsfólkaøkinum hevur Landsverk innan asfaltøkið sett nýggj umhvørvislig krøv, ið taka støði í, at alt avfresað asfalt verður endurnýtt í nýframleiðslu. Somuleiðis hava vit tikið stig til eina royndarverkætlan innan sonevnda ESCO-økið, sum snýr seg um orkusparing í almennum bygningum. Ein verkætlan, ið vit vænta okkum nógv av, og sum verður umrødd aðrastaðni í blaðnum.

Sum stjóri á Landsverki havi eg sett mær fyri, at vit sum frálíður fara at gjøgnumganga øll okkara virkisøkir og gera metingar og ætlanir fyri, á hvønn hátt vit kunnu betra um víðurskipti, har móguleikar eru fyri hesum.

Við at luttaka á Jobmatch á hvørjum ári, eru vit við til at vísa sosiala og samfelagsliga ábyrgd. Vit vóna sjálvandi at fáa samband og eitt gott prát við nógv lesandi. Antin á Jobmatch ella við onnur høvi, har vit kunnu greiða frá okkara fjøltáttaða arbeiðsplássi, ið er ein spennandi starvsmóguleiki eftir lokna útbúgving.



## STOVNUR VIÐ TÝÐANDI UPPGÁVUM

Landsverk er stovnur undir Fíggjarmálaráðnum, og líka síðani byrjanina í 1948 hevur stovnurin fyrisitið byggitekniskar uppgávur fyri land og kommunur. Í dag eru uppgávarnar enn fleiri og fjølbroyttari.



ÁSA ÓSA  
HR-leiðari

## VIT BYGGJA LAND

Ein stovnur sum Landsverk bæði hevur og tørvar starvsfólk við fakligari vitan á nógvum ymsum økjum, og tí fevnr samlaði starvsfólkahópurin um stóran fakligan ymiskleika.

Í lötuni eru umleið 30 verkfrøðingar og byggifrøðingar í starvi, umframt arkitektar og onnur við hægri akademiskum útbúgvingum. Eitt nú innan búskaparfrøði, samskipti og leiðslu. Harumframt hava nógv starvsfólk við øðrum tekniskum útbúgvingum, eins og fleiri skrivstovufólk, handverkarar og arbeiðsmenn og – kvinnur starvast á stovninum. Hetta eru øll starvsfólk, ið hvør á sínum øki hava arbeiðt sær upp forleikar og umboða eina rættiliga fjølbroytta serfrøði.

Landsverk ynskir alla tíðina at fáa og varðveita bestu starvsfólkini, og tí leggja vit stóran dent á at vera eitt arbeiðspláss, har fólk hava góðar móguleikar fyri fakligari menning og royna samstarv tvørtur um fakmørk.

Stovnurin sær tað eisini sum sína ábyrgd at vera við til at menna og útbúgva lesandi. Tí verður dentur lagdur á at taka ímóti lesandi í praktikk og geva teimum móguleika at fáa eitt summarstarv. Við hesum fáa tey kunneika til stovnin og innlit í tað arbeiðið, sum aftur fer fram á her. Kanska kveikir hetta eisini ein neista hjá teimum, so tey vanda nösini heim aftur á klettarnar eftir loknan lestur ella lutfalsliga skjótt aftaná.

” Landsverk ynskir alla tíðina at fáa og varðveita bestu starvsfólkini

– Eg kenni tað sum ein spennandi framíhjárætt at arbeiða á einum almennum stovni, sum varðar av økjum, ið skapa beinleiðis virði fyri allar borgarar í landinum. At vera við til at skapa varandi virðir og samstundis stuðla undir lesnaðin hjá ungdómi okkara, sigur Ása Ósa, HR-leiðari á Landsverki.

Hon ivast ikki í, at ein og hvør við áðurnevndu útbúgvingum hevur móguleika fyri at fáa góðar og spennandi avbjóðingar í starvi sínum.

– Eftir føroyskum mátistokki er stovnurin bæði stórur og týðningarmikil. Vit byggja – ella eru byggiharrar – innan bæði vegir, skúlar, bygningar hjá almannafróðing og heilsuverki, havnir og tunlar. Ein kann siga, at starvsfólkini á henda hátt liva upp til slagorðið hjá stovninum „vit byggja land“, og sostatt hava eitt arbeiði, sum veruliga munar og sæst aftur í samfelagnum, sigur Ása Ósa.

Við sínum umleið háltannaðhundrað starvsfólkum er Landsverk eitt av størstu arbeiðsplássum í landinum. Á stovninum arbeiða verkfrøðingar, arkitektar, byggifrøðingar, teknikarar, búskaparfrøðingar, skrivstovufólk, fulltrúar, samskiptisfólk, HR-fólk, umframt handverkarar, arbeiðsfólk og fólk við øðrum útbúgvingum.

Landsverk hevur um hendi vega- og havnamyndugleikauppgávur. Somuleiðis er stovnurin byggiharrar fyri stórum almennum byggiverkætlanum, ið eru tunlar, vegir, brýr og almennir bygningar undir landinum.

Harafurat er Landsverk ráðgevi hjá myndugleikum og ger ætlanir og forkanningar í sambandi við landsvegir, tunlar, havnir, bygningar, tyrlupallar og innan flogvallakøkið. Stovnurin fremur

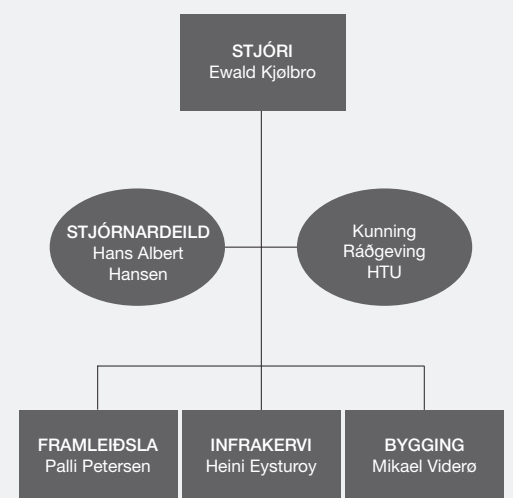
ætlanir á hesum økjum og stendur somuleiðis fyri rakstri og viðlíkahaldi. Harumframt hevur Landsverk nógv tænarar, sum borgararnir beinleiðis merkja í gerandisdegnum.

Stovnurin framleiðir og leggur út asfalt á vegakerandi, eins og nógv ymisk sløg av skervi verða framleidd, sum fer til gøtur, tún og annað byggivirksemi.

Landsverk mátar eisini veður og vind, streym, aldu, fjøru, flóð og ger botnkanningar.

Um veturin ruddar Landsverk vegirnar fyri kava, saltar og kunnar fólk um koyrilíkindi. Eisini tekur stovnurin sær av vegamerkingum, vegaskeltum og upplýsir um ferðslutrygd. Somuleiðis umsitir Landsverk øll alioyvi í landinum og teir smáu siglingarvitarnar við firðir og sund.

### BYGNAÐUR Á LANDSVERKI



Í skrivandi lötuni arbeiða 154 fólk á Landsverki, har av 63 á høvuðsskrivstovuni á Tinghúsvegnum í Havn. Umroknað til ársverk er starvsfólkatalið tilsamans 143.

Útgevandi: Landsverk, desember 2014

Lagt til rættis: Samskiptistænastan á Landsverki

Myndir: Hilbert Elisson, Kristfríð Tyril og Kári Mikkelsen

Við endurgeving av innihaldi í blaðnum skal keldan týðiliga gevast upp.

Eintøk av blaðnum fáast við at venda sær til:

Landsverk • Tinghúsvegur 5 • 100 Tórshavn • Tlf. 340 800 • lv@lv.fo • www.lv.fo

# EITT RÚMLIGT ARBEIÐSPLÁSS



MIKAEL VIDERØ

Landsverk hevur seinna árinu gjørt meira burtur úr at taka lærlingar inn á stovnin og hevur sett í verk eina sonevnda *summarfuglaskipan*. Síðstnevnda gongur út upp á at bjóða fleiri lesandi starv á stovninum í summarfrítíðini, so hesi kunnu nema sær arbeiðsroyndir innan fakið, tey nema sær útbúgving í.

Arbeiðsmarknaðurin eigur at vera rúmligur, og hetta tekur Landsverk í størsta álvara. Stovnurin arbeiðir í alt størri mun eftir CSR (Corporate Sosial Responsibility), ið stendur fyri at taka størri sosial og samfelagslig fyrilit í virkseminum.

– Vit miða ímóti at taka eini 5–6 lesandi inn hvørja summarfrítíð, eins og vit áhaldandi fara at taka fólk í læru, sigur Mikael Viderø, leiðari á byggideildini á Landsverki.

Hann vísir á, at CSR-leisturin fyri Landsverk eisini merkir at geva pláss fyri starvsfólkum, sum á onkran hátt hava serligar avbjóðingar.

– Sum stovnur vilja vit fegin geva teimum ein møguleika, sum onkursvegna stríðast við onkran trupulleika ella onkursvegna hava rent seg fastan. Við at lata arbeiðspláss okkara upp fyri teimum, kunnu vit vera við til at byggja tey upp aftur. Longu nú hava vit ítækilg úrslit, har hetta hevur eydnast, og tað haldi eg er at fegnast um, sigur leiðarin á byggideildini.

Mikael Viderø nevnr eitt dømi, har eitt fólk kom í starv, sum onkursvegna hevði mist bæði mót og vilja til at ganga í skúla, men sum eftir stutta tíð blomstraði upp, tá viðkomandi kom í

starv á Landsverki. So væl gekst, at starvsfólkið fekk hug at taka upp aftur útbúgvingina og gera hana lidna. Starvið stóð tókt, til viðkomandi kom aftur av skúlabonki við einum prógvi í hondini. Sjálvsálitið er nú so stórt, at starvsfólkið arbeiðir sjálvstøðugt á øllum økjum og hevur eitt nú ongar trupulleikar við at stýra fundum, men ger tað tvørturímóti við hepnari hond.

– Tað seinasta, vit eru farin í gongd við, er at innbyggja CSR í verkætlanir og harvið breiðka møguleikan fyri at skapa eitt rúmligari arbeiðsumhvørvi, sigur Mikael Viderø.

Leiðarin á byggideildini heldur, at talan er um eina vinn-vinn stöðu, tí sum stovnur og arbeiðspláss fær Landsverk eisini nógv burturúr.

– Taka vit tey, sum eru undir útbúgving, eru tey oftani væl fyri ástøðiliga, men mangla í flestu forum praktiskar royndir, sum vit kunnu bjóða teimum. Hinvegin fáa vit íggjøgnum tey innlit í alt tað nýggjasta, sum gongur fyri seg á lærustovnum, og hvønn veg trendurin gongur innan tey ymsu fakøkini.

Tann 1. juli 2012 byrjaði 28 ára gamla Sara Lundorff Fekih Winther í føstum starvi á byggideildini á Landsverki. Hon visti, hvat hon kom til, tí árið fyri var hon í praktikk á stovninum og hevði tí góðan kunnleika til, hvørjar uppgávur stovnurin umsitur. Tá eins og nú fekk hon sum uppgávu at arbeiða við stóru byggiverkætlanini av Skúladeplinum við Marknagil.

Sara sendi eina umsókn um starv á Landsverki og hevði eitt ynski um at sleppa at arbeiða við Marknagilsverkætlanini, eins og hon gjørdi í praktikkíðini. Hon fekk bæði starv og ynski um uppgávur uppfyllt, hóast hon fekk at vita, at hon eisini kom at hjálpa til á byggideildini við HTU (heilsa, trygd og umhvørvi) og ESCO (orkusparing í bygningum). Tað gjørdist tó skjótt greitt, at verkætlanin við skúladeplinum kom at fylla so nógv, at hon kom 100 prosent at arbeiða við henni. Hinvegin hevur Sara eisini tikið eina hond í við yvirskipaðu ætlanini fyri HTU á byggideildini.

Marknagils-toymið hjá Landsverki telur fyra fólk og ein praktikant, og tey hava sína dagligu gongd í skúrbýnum úti á byggiplássinum. Tað er Hans Pauli Henriksen, sum er verkætlanarleiðari.

Í tí dagliga hevur Sara í høvuðsheitum at gera við tvær av arbeiðstøkunum, sum verkætlanin fevnir um, og tað eru

# SÆR STÓRAR MØGULEIKAR Í ORKUSPARING

37 ára gamli Christian Djurhuus hevði roynt seg víða á arbeiðsmarknaðinum, áðrenn hann í 2009 fór til Horsens at lesa byggifrøði, sum tók háltfjórða ár. Yrkisleiðin á Landsverki byrjaði í 2012, tá hann var í praktikk á stovninum. Í dag er hann í føstum starvi, og arbeiðir við viðlíkahaldi og at seta í verk orkusparing í almennum bygningum.

Í 1999 fór Christian Djurhuus í læru hjá byggifelagnum Gunnar Waagstein, sum eftir lærutíðina varð yvirtikið av Articon. Chistian var 26 ára gamal, tá hann fekk sítt sveinaprógv sum timburmaður.

Hann arbeiðdi í nøkur ár sum timburmaður, áðrenn hann í 2009 fór á Tekniska Skúla í Havn at lesa til byggiteknikara, sum tók tvey ár. Eftir hetta gekk leiðin til Horsens á Via University College, har Christian las víðari til byggifrøðing.

Í 2012 fekk Christian praktikkpláss á Landsverki, og honum dámdi so mikið væl, at hann søkti og fekk starv árið eftir, at útbúgvingin var fingin frá hondini.

– Sum praktikkíðin leið, fekk eg at vita, at eg var væl komin at søkja starv her, tá okkurt varð tókt. Tað var tað

tíbetur skjótt eftir lokna útbúgving. Eg søkti og var so heppin at fáa starvið og stórtívist her, sigur ein væl nøgdur Christian Djurhuus.

Hann er ein partur av toyminum, sum tekur sær av viðlíkahaldi av almennum bygningum undir landinum. Harafturat hevur hann fingið eina týðningarmikla uppgávu at umsita. Tað er sonevnda ESCO-skipanin, ið hevur til endamáls at spara orku í bygningum.

– Hetta er ein sera spennandi skipan, har vit eru farin undir eina royndarverkætlan við 10 bygningum. Vit síggja stórar møguleikar í hesum og vænta okkum nógv av skipanini.

Christian Djurhuus vísir á, at tað almenna eigur nógv bygningar, og tí eru stórir framtíðarmøguleikar í orkusparing. Ein eykavinningur er, at

viðlíkahaldsstøðið á allari bygningamongdini samstundis verður hækkað.

Landsverk hevur gjørt avtalu við danska ráðgevan, Spectra, ið hevur serkunnað seg innan ESCO-skipanina og hevur góðar royndir at vísa á innan hetta økið. Eitt nú í Middelfart kommunu, sum við stórum hepn hevur sett skipanina í verk í eini langari røð av kommunalum bygningum.

Tað snilda við skipanini er, at íløgan í orkusparandi átøk við ESCO-skipanini yvir eitt ávíst áramál vinnur seg inn aftur. Tískil hevur íløgan í útgangsstøðinum ongan kostnað við sær fyri tað almenna, tí spardu orkuútreiðslurnar sum frálíður koma at fíggja íløguna, samstundis sum bygningarnir verða lyftir upp á eitt hægri viðlíkahaldsstøði.



CHRISTIAN DJURHUUS

# AVBJÓÐANDI OG SPENNANDI STARV

Fyri ein nýútbúnan verkfrøðing sum meg, kundi eg valla hugsað mær eitt meiri avbjóðandi og spennandi starv enn tað, sum eg havi nú úti við Marknagil.

Sara Lundorff Fekih Winther úr Silkeborg var í 2010 í praktikk á Landsverki, og eftir lokna útbúgving valdi hon at søkja starv á stovninum og arbeiðir nú við Føroya størstu byggiverkætlan.

fasada og byggipláss. Harafturat arbeiðir hon við innbúgvum – bæði leysum og føstum – køki, lyftu, hurðum, bilverkstaði, reingerð, HTU, trygdarleiðslu, samskipan, trafikloysnum og logistikki.

– Talan er um eitt sera spennandi og avbjóðandi starv, sum krevur ábyrgd og dirvi at taka avgerðir. Vit hava nógv um oyruni, tí tað eru nógvir bóltar í luftini í senn. Hetta er lærufrøkt og eitt dreymastarv fyri einhvønn nýútbúnan, sum hevur áhuga fyri prosjektstýring og byggileiðslu, sigur Sara Lundorff Fekih Winther.

Hvør einasti dagur ber í sær nýggjar avbjóðingar.

– Tað ræður um at vera klárur 110% hvønn einasta arbeiðsdag, sigur Sara, sum býr í Havn saman við føroyska manni sínum og eitt ára gamla soni teirra.



SARA LUNDORFF FEKIH WINTHER

# GÓÐUR ÍBLÁSTUR ÚTIFRÁ

Við at fáa praktikantar og summaravloysarar í starv, fáa vit sett ein spegil upp fyri okkum sjálvi og síggja arbeiði okkara á ein nýggjan hátt. Tað heldur leiðarin fyri planeindina á deildini fyri Infrakervi á Landsverki, sum sær stórar møguleikar í at taka lesandi inn í styttri ella longri tíðarskeið.

Landsverk hevur sera gott samstarv við eitt nú Tekniska Skúla í Havn, har fleiri næmingar eru komnir á stovnin í praktikk. Á deildini fyri Infrakervi eru tey væl nøgd við tað arbeiðið, sum praktikantarnir hava latið úr hondum.



ARMGARD E. STEINHÓLM  
Leiðari fyri planeindina

– Tey hava verið ófør at loyst nakrar av teimum arbeiðsuppgávunum, sum hava ligið á láni hjá okkum. Eisini er áhugavert fyri okkum at síggja arbeiði okkara frá eini aðrari síðu, og her hava vit fingið góðan íblástur, sigur Armgard E. Steinhólm, leiðari fyri planeindina á Infrakervi.

Hon heldur tað vera týðningarmikið at lova teimum lesandi frammat.

– Við at lata hurðarnar upp fyri teimum, fáa tey tíðum hug at skriva uppgávur um okkara virkisøkir, og á tann hátt fáa vit kanska loyst uppgávur, sum helst annars høvdu ligið á láni, sigur Armgard E. Steinhólm.

Dømir eru um, at næmingar saman við lærarum hava tikið á seg uppgávur, sum Landsverk og harvið samfelagið

”

Tað eggjar teimum lesandi, at tey sleppa at loysa veruligar uppgávur.

hava notið gott av. Og at tey lesandi í summum førum finna fram til nýggjar og kanska enntá betri og bílgari loysnir.

– Eitt dømi um hetta er FM-sambandið í Kollfjarðartunlinum, sum næmingar og lærarar á Tekniska Skúla í Havn bjóðaðu sær til at gera, um vit rindaðu fyri tilfarið, tey skuldu brúka. Talan var um eina øðrvísi og bílgari loysn, ið virkar fult so væl, sum aðrar loysnir av slíkum slagi, sigur Armgard E. Steinhólm. Leiðarin á planeindini ivast ikki í, at tað eggjar teimum lesandi, at tey sleppa at loysa veruligar uppgávur.

– Tað er sjálvandi stuttligari hjá øllum, sum eru undir útbúgving, at uppgávan kann brúkast til nakað, ístaðin fyri at enda sum ein teoretisk loysn á hillini, sigur Armgard E. Steinhólm.

# SPENNANDI SUMMARSTØRV Á LANDSVERKI

Seinnu árin hevur Landsverk sett pláss av til lesandi at koma í summarferiustarv á stovninum. Vit hava spurt fimm *summarfuglar*, sum royndu seg á stovninum á sumri 2014, hví tey søktu, og hvat tey fingur burtúr.



BÁRÐUR JOENSEN  
lesur sivilverkfrøði

– Eg haldi, at Landsverk altíð hevur verið ein spennandi stovnur, tí hann stendur fyri stórum parti av almenna byggivirkseminum í Føroyum. Hetta var tað, sum vakti mín áhuga. Tað var áhugavert at síggja, hvussu dynamiskt eitt arbeiðspláss, Landsverk í veruleikanum er. Eg fekk kanska ikki júst tað burtúr, sum eg roknaði við frammanundan, men nógv av tí, sum eg havi lært á skúlanum, kundi eg síggja aftur í arbeiðsdegnum á Landsverki. Eg haldi eisini, at eg havi ment meg rættiliga fitt fakliga í tí, sum eg arbeiðdi við og lærði har.



FRITS EIÐ  
lesur til arkitekturverkfrøði

– Orsøkirnar til, at eg valdi Landsverk, vóru tvær. Onnur var tann, at eg eri útlærdur snikkari og havi eisini arbeitt sum timburmaður í nøkur ár, so eg veit, hvussu arbeiðið verður á einum byggiplássi. Hinvegin manglaði eg innlit í, hvussu arbeiðið háttar sær á eini verkfrøðisstovu ella einum stovni sum Landsverk. Hin orsøkin var, at eg vil brúka tað, sum eg lesi, úti í veruliga lívinum. Eg fekk tað burtúr, sum eg vildi hava, við at síggja, hvussu ein slíkur stovnur arbeiðir, og hetta var ógvuliga viðkomandi fyri mína útbúgving.



JÓGVAN ÓSA  
lesur til byggifrøðing

– Tað gjørdi eg fyrst og fremst, tí tað er viðkomandi fyri mína útbúgving. Eisini helt eg tað vera spennandi at sleppa at arbeiða á einum føroyskum arbeiðsplássi sum Landsverk. Mær dámdi sera væl, uppgávurnar vóru spennandi og avbjóðandi, og tað var gott at fáa ábyrgd.

Eg havi lært nógv, fingið góðar royndir og havi ment meg fakliga. Eisini er tað lærufrítt at síggja, hvussu tað er at vera í praktikk á einum føroyskum arbeiðsplássi í mun til eitt danskt, sum eg eisini havi roynt.



ÓLA JÁKUP BECH  
lesur til byggifrøðing

– Eg vildi hava nakrar avbjóðingar innan fyri fakið, sum eg lesi, og valdi tí at søkja bæði Landsverk og aðrar viðkomandi fyrirtøkur í Føroyum. Eg fekk bjóðað at koma á Landsverk, og hendan tíðin hevur verið lærufrí og spennandi, og eg havi ment meg nógv bæði persónliga, innan fyri planlegging, og tá tað snýr seg um umvælingararbeiði. Tíðin á Landsverki hevur gjørt, at eg havi fingið eina aðra tilgongd til fak mítt, sum er byggifrøði.



HEINI M. JOHANSEN  
lesur til landamátara

– Tað var fyrst og fremst fyri at fáa nakrar royndir í Føroyum sum landmátari, men eisini royndir sum heild. Eg helt, at økið, sum Landsverk arbeiðir innanfyri, er sera spennandi og vildi royndu tað. Í starvinum fekk eg tær royndir, sum eg var úti eftir, innan fyri eitt nú GPS-máttingar og havbotnskanningar. Harafturat fekk eg virðis-mikil sambond á Landsverki, sum helst fara at koma væl við, tá eg einaferð flyti heimaftur.



BRYNJAR MIKKELSEN

KARIS Á BRÚGV

# AVBJÓÐANDI OG GEVANDI PRAKTIKKTÍÐ

Seint á vetri og út á várið 2014 vóru tey bæði Karis á Brúgv og Brynjar Mikkelsen, sum ganga á Tekniska Skúla í Havn, í praktikki á Landsverki í fimm vikur. Ein tíð, sum tey halda var bæði spennandi og gevandi.

Fyrst í februar 2014 komu trýggir praktikantar á Landsverk. Tveir av teimum á høvuðsskrivstovuna á Tinghúsvegnum og tann triði á framleiðsludeildini við dagligari gongd í Hundsarabotni.

Karis á Brúgv fekk sum høvuðsuppgávu at arbeiða við trygd og tilbúgving, har hon gjørdi ein tilbúgvingarportal á landsverk.fo. Millum annað gjørdi hon deilætlanir teldutøkar, har tað framgongur, hvussu Landsverk og aðrir myndugleikar samstarva um tilbúgvingina.

Fyri Brynjar Mikkelsen lógu høvuðsuppgávurnar innan skráseting og planlegging. Millum annað setti hann hol á at skipa eitt sokallað QGIS-umhvørvi, har tær ymsu dáturnar liggja, eins og hann hevur lagt nýggjar dátur inn.

Eisini var hann úti og royndarfilmaði vegateinar, sum síðani eru plottaðir inn í eitt kort.

Ætlanin er, at hetta arbeiðið skal víðariútbýggjast, so alt landsveganetið sum frálíður er filmað og lagt inn í eitt føyoyakort. Endamálið er at gera tað lættari at stýra víðlíkahaldi og øðrum í hesum sambandi.

Bæði lata tey væl at tíðini á Landsverki, sum hevur verið áhugavert og lærufrí.

– Vit hava fingið stórt frælsi at mynda innihaldið í teimum uppgávum, vit hava fingið litið upp í hendurnar, og tað hevur verið ómetaliga spennandi at arbeiða við hesum, siga tey bæði.

Eftir tær fimm vikurnar á Landsverki, fóru tey bæði, Karis og Brynjar, í mars 2014 aftur á skúlabonk á Tekniska Skúla í Havn. Eins og triði praktikanturin, Dan Diemer, lesa eisini tey framleiðslutøkni.

## FAKTA

Framleiðslutøkniútbúgvingin er ein teknisk leiðaraútbúgving, ið millum annað fevnir um leiðslu, organisatión, planlegging, búskap, tekniska skjal-

”

Vit hava fingið stórt frælsi at mynda innihaldið í teimum uppgávum, vit hava fingið litið upp í hendurnar

festing, statikk, styrkilæru, tekning í Autocad og Inventor.

Lestrartíðin er tvey ár við fyra semestrum og tveimum praktikktíðarskeiðum á fimm vikur hvørt.

Fyri Karis á Brúgv lógu høvuðsuppgávurnar í praktikktíðini á Landsverki innan trygd og tilbúgving. Av ítökiligum uppgávum arbeiðdi hon við:

- skráseting av deyðum í føroysku ferðsluni ígjøgnum árin
- skráseting av ferðsluvánluknum í vejman.dk (*dátur frá lægregluni og seinni eisini øðrum*)
- var við til at skipa Tilbúgvingarportal
- var við til at góðkenna ISPS verndarætlanir
- Hjá Brynjar Mikkelsen vóru arbeiðsøkini planlegging, ferðsluteljingar og ferðslutrygdartiltek:
- var við til at gera ferðslutrygdarætlanir og uppskot til loysnir
- dagfördi bóklíngin „Ferðslan“, so dáturnar verða meira nútímansgjördar og mest móguliga sjálvvirkandi.

Dan Diemer tók sær fyrst og fremst av ISO-góðkenning í sambandi við skervframleiðslu.

# SKAPA ARKITEKTUR- POLITIKK FYRI FØROYAR

Í august 2014 skipaði Landsverk fyri evnisdegi um arkitekturpolitikk í Norðurlandahúsinum, har arkitektur úr øllum landinum luttóku í eini verkstovu um evnið. Stórus áhugi var fyri tiltakinum, og Landsverk fekk nógv gott og nýtiligt tilfar burtur úr degnum, sum longu hefur lagt lunnar undir fyrstu orðingarnar í einum komandi uppskoti til arkitekturpolitikk fyri Føroyar

Landsverk hefur í avrikssáttmálanum fyri 2014 sett sær sum mál at fáa gongd á arbeiðið at orða eitt uppskot til arkitekturpolitikk fyri Føroyar. Stovnurin er farin undir at fyrirreika og formfesta ein byggilistapolitikk, ið skal nýtast sum stevnumið og leiðbeining fyri alt, sum framyvir verður bygt í Føroyum. Ein politikk, sum verður gjørdur við virðing fyri bæði tí arvi og síðaarvi, ið vit sum land eiga.

Ein arkitekturpolitikkur skal fyrst og fremst vera viðvirkandi til, at vit í Føroyum fáa skapt teir røttu karmarnar, har fólk trívast, mennast, liva og virka. Hann skal hjálpa okkum at skapa vælvirkandi, brúkaravinarlig, trygg og vøkur verk. Tað er endamálið, at bæði land og kommunur skulu hava yvirskipaðar meginreglur at halda seg til, tá nakað skal byggjast.

Við evnisdegnum um arkitekturpolitikk í Norðurlandahúsinum var skjøtil settur á at fáa eina breiða undirtøku millum fakfólk innan arkitektur, fyri síðani eftirfylgjandi at evna til ein arkitekturpolitikk saman við áhugaðum pørtum og myndugleikum. Landsverk hefur arbeitt víðari við hesum tilfari, sum fyribils hefur fingið hesar fýra høvuðsyvirskriftir:

- Arkitektur og arkitektonisk dygd
- Arkitektur og borgarin
- Arkitektur og burðardygð
- Arkitektur og nýmenning

## Størri tilvitan um arkitektur

Breið semja var á evnisdegnum um, at stórus dentur skal leggjast á at fáa fólk meira tilvitað um arkitektur. Vanliga verður arkitektur settur í samband við tað vakra og kostnaðarmikla – við tað, ið eygað sær, og ikki ta breiðu merkingina, sum fevnir um bæði dygd, trivnað, uppliving, staðseting og haldføri.

## ÚR AVRIKSSÁTTMÁLANUM FYRI 2014

„Tað er umráðandi, at tað almenna er ein fyrimynd og gongur á odda í byggilistarligum viðurskiptum. Vit menniskju hava fyri stóran part okkara samleika í tí fysiska umhvørvinum, náttúruni og í tí menniskjaskapta rúminum. Býir og bygdir, bygningar, landslag og býarinnbúgv hava stóran týdning fyri trivnaðin hjá fólki. Við hesum í huga er tað av stórum týdningi, at yvirskipaða tilgongdin til bygging verður sett á breddan. Landsverk tekur lut í norðurlensksamstarvi um arkitekturpolitikk, og fer í 2014 at orða eina ætlan fyri byggilist.“

*Arkitekturur er at skapa vælvirkandi, trygg og vøkur (byggnings-) verk, sum ítøkiliga eru gagnlig/effektiv (UTILITAS), haldgóð (FIRMITAS) og lutvíst ótøkiliga við at veita vakrar (VENITAS), stimbrandi og heilsugóðar karmar um virknað og lív.*

Tað finnast nógvar allýsingar av hugtakinum „arkitektur“ ella „byggilist“, sum tað eisini nevnist á føroyskum. Rómverjin Vitruvius orðaði umleið 20 ár fyri Kristi føðing elstu kendu lýsingina av byggilist. Sambært honum er byggilist javnvágin millum TAÐ GAGNLIGA/EFFEKTIVA, TAÐ HALDGÓÐA OG VAKURLEIKA.

Ætlanin er, at arkitekturpolitikkurin skal virka til, at bæði skúlar, barnagarðar og aðrir stovnar taka fakið arkitektur meira til sín, soleiðis at fólk við tíðini skilja hetta hugtak betur og gerast meira tilvitað um ta nyttu og jaligu ávirkan, ið góður arkitektur hefur við sær á umhvørvið, vit liva og virka í. Í sambandi við árliga altjóða arkitekturdagin hava arkitektur á Landsverki seinnu árin nýtt høvi til at fara út á skúlar í landinum at undirvísa børnum og ungum í arkitekturi, og royndirnar hava verið sera jaligar.

## GÓÐUR ARKITEKTURUR DREGUR FÓLK TIL SÍN

Sæð í einum størri perspektivi og samanhangi skal arkitektur endurspeglja tíðina, vit liva í. Bæði hvussu vit liva, virka og hugsa. Arkitekturur er ein týðandi partur av samfelagsmenningini og er eisini við til at geva einum samfelagi samleika. Frakland seta vit oftani í samband við Eiffel-tornið, Champs-Élysées, Notre Dame, Versailles o.s.fr., meðan Ongland fær tankarnar at leita á Tower Bridge, Big Ben og Trafalgar Square. Avstralia minnir okkum á Sidney Opera House. Nú hefur eisini Reykjavík fingið sítt operahús við Hørpu, sum uttan iva fær mong ferðafólk við áhuga fyri arkitekturi at vitja Ísland.

Soleiðis kunnu arkitektoniskar perlur bæði draga ferðafólk til landið, fáa lokalar íbúgvir at trívast betri og kenna stoltleika ættarlið eftir ættarlið og vinna landinum jalgan samleika. Síðuvinningurin er, at hetta samstundis gerst ein eyka inntøkukelda fyri samfelagið. Lond og kommunur hava tí nógva at vinna, um tey seta sær greið og framsøkin mál fyri, hvussu byggjast skal.

Arkitekturpolitikkurin her heima skal yvirskipað sær syrgja fyri, at føroyskur arkitekturur framhaldandi mennist og er við til at lyfta eina samfelagsábyrgd. Tað hefur stóran týdning, at hesin politikkur tryggjar, at byggimentanin eisini í framtíðini hefur høga góðsku.

Tað krevur eitt málrættað og samskipað átak, sum Landsverk nú hefur tikið stig til.