



**FJØLBROYTT
SERFRØÐI**



EWALD KJØLBRO
Stjóri, Landsverk

Frá teori til praksis

Arkitektar, verkfrøðingar, byggifrøðingar, teknikarar, búskaparfrøðingar og fólk við nógvum øðrum útbúgvingum.

Við 140 starvsfólkum er Landsverk ikki bert eitt av landsins størstu arbeiðs-plássum, men eisini millum teirra, sum hava mestu serfrøðina savnaða undir einum taki.

Landsverk er eitt fjølbroytt arbeiðs-pláss. Starvsfólkini byggja vegir, brýr, havnir, tunlar, tyrlupallar, máta veður og vind og gera kanningar og rannsóknir. Tey fylgja verkætlanum frá teori til praksis. Líka frá fyrstu skitsuni, til landsstýrisfólkið stendur í sjónvarpinum og klippir snórin til lidnu verkætlanina. Hetta krevur fólk við góðum fakligum førleika. Fólk við teimum røttu pappírnum.

Sum nýklaktur verkfrøðingur, arkitektur, teknikari ella við øðrum prógvi í hondini, stendur tú kanska sjálv/ur og skal taka lopið frá teori til praksis. Tá er Landsverk ein finur møguleiki at byrja yrkisleiðina við. Gull og grønar skógir kunnu vit ikki lova, men hevir tú hug at flyta fjøll, so er tað eitt gott hugskot at byrja á Landsverki.

Fakligu avbjóðingarnar eru stórar, fjølbroyttar og fakliga umhvørvið er ríkt, tí Landsverk er so nógv meira enn asfalt og betong. Sum partur av serfrøðingaliðnum verður tú ikki bara við til at skapa verkætlanir, sum siggjast aftur, tá snórunin verður kliptur, men við til at skapa fortreytir fyri framhaldandi menning av føroyska samfelagnum. Tú verður við til at byggja land.



UNA DJURHUUS CHRISTIANSEN
HR-ráðgevi, Stjórnardeildin

STARVIÐ GER EIN MUN

Landsverk er ein stovnur, ið hevir og tørvar nógv starvsfólk við fakligari vitan, og starvsfólkahópurin fevnir um ein stóran fakligan ymiskleika. Í lötuni eru umleið 20 verkfrøðingar og byggifrøðingar í starvi, umframt arkitektar og onnur við hægri akademiskum útbúgvingum innan búskaparfrøði, sam-

Landsverk er stovnur undir Innlendismálaráðnum, og líka síðni byrjanina í 1948 hevir Landsverk fyrirsitið byggitekniskar uppgávur fyri land og kommunur. Í dag eru uppgávurnar nógvar og fjølbroyttar

Hóast starvsfólkatalið er minkað nógv seinnu árin, er Landsverk við sínum 140 starvsfólkum framvegis eitt av størstu arbeiðsplássum í Føroyum.

Á stovninum arbeiða verkfrøðingar, arkitektar, byggifrøðingar, teknikarar, búskaparfrøðingar, skrivstovufólk, kunningar- og hr-fólk og starvsfólk við nógvum øðrum útbúgvingum.

Landsverk hevir um hendi vegar- og havnamyndugleikauppgávur. Stovnurin er somuleiðis byggiharri fyri stórum almennum byggiverkætlanum, ið eru tunlar, vegir, brýr og almennir bygningar. Harafturat er Landsverk ráðgevi hjá myndugleikum og ger ætlanir og forkanningar í sambandi við landsvegir, havnir, bygningar, tyrlupallar og innan flogvallaokið. Stovnurin fremur ætlanir

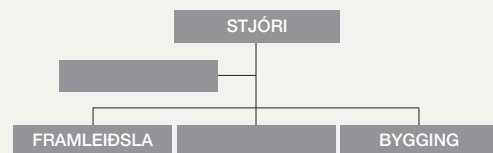
á hesum økjum og stendur somuleiðis fyri rakstri og viðlíkahaldi.

Landsverk hevir harumframt nógvur tænastrur, sum borgararnir beinleiðis merkja í gerandisdegum. Stovnurin framleiðir og leggur út asfalt á veganetið, eins og nógv ymisk sløg av skervi, sum fer til gøtur, tún og annað byggivirksemi.

Landsverk mátar veður og vind, streym, aldu, fjøru og flóð og ger botnkanningar.

Um veturin ruddar Landsverk vegirnar fyri kava og kunnar fólk um koyrlíkindi. Landsverk tekur sær eisini av vegamerkingum og vegaskeltum og upplýsir um ferðslutrygd. Eisini umsitur stovnurin øll aliloyvi í landinum.

Bygnaðurin:



skifti og leiðslu. Harumframt hava fleiri starvsfólk aðrar tekniskar útbúgvingar, eins og fleiri skrivstovufólk og handverkarar starvast á stovninum. Hetta eru øll starvsfólk, ið hvør á sínum øki hava arbeiðt sær upp nakrar førleikar, ið umboða eina rættilliga fjølbroytta serfrøði. Arbeiðsumhvørvið er tiskil fakligt, og hetta setir høg krøv til starvsfólkini, men tað gevur eisini góðar møguleikar fyri fakligari menning og samstarvi tvørtur um fakmørk, sigur Una Djurhuus Christiansen, HR-ráðgevi. Hon heldur stóra fyrimumin við at vera á Landsverki, at arbeiðið veruliga gevur mening.

– Eg kenni tað sum ein spennandi framíhjárætt at arbeiða á einum almennum stovni, sum varðar av økjum, ið skapa beinleiðis virði fyri allar borgarar í landinum og somuleiðis varandi virði fyri samfelagið. Til dømis byggja okkara fólk vegir, skúlar og havnir og eru so-statt við til at skapa fortreytir fyri samfelagsmenningini. Tey gera eitt arbeiði, sum veruliga munar. Tú kanst siga, at øll starvsfólk eru við til at byggja land, sigur Una Djurhuus Christiansen.



GUNNAR GUNNARSSON
Byggifrøðingur, Byggideildin

SUM BYGGIFRØÐINGUR HUGSI EG PRAKTISKT

Eg havi 25 ár á baki í sambandi við bygging í serliga privatu byggivinnuni og bygningsumsiting. Hesar royndir koma væl við, nú eg starvist á Landsverki, ið eftir mínum tykki er eitt væl skipað arbeiðspláss.

Sum einsamallur byggifrøðingur á bygningadeildini samstarvi eg dagliga við fyra arkitektar, ein byggimálsviðgera og ein byggiverkfrøðing. Mín styrki sum byggifrøðingur er, at eg hugsi praktiskt og havi breitt innlit í byggiteknisk og figgarlig viðurskifti. Serliga styrkin hjá arkitektunum er tað arkitektoniska, og samstarvið hjá okkum er tí bygt á, at vit hava ymsar styrkir, og hetta førir til góð kjak og framsøknar loysnir.

Eg varði av nøkrum føstum verkætlanum innan bygningsviðlíkahald

SAVNI OG HAGTALSVIÐGERI VEÐURDÁTUR

Sum forritari á deildini fyri infrakervi havi eg ábyrgdina av at savna inn og viðgera dátur frá ymskum sjálvvirkandi mátitólum. Hetta kunnu vera veður-støðir, aldumátarar, vatnstøðumátarar, vevmyndatól og ferðgáar. Tá dáturarnar eru savnaðar inn, hagtalsviðgeri eg tær í ymskum dátugrunnum, ið eg eisini havi ábyrgdina av at viðlíkahalda og menna. Tær dátur, ið eru viðkomandi fyri almenningin, verða lagdar á heimasíðuna.

Mátitólina útvega okkum dátur um millum annað hálfu, vind, hitastig, alduhæddir og ferðslu, og tær leggja stóðið fyri til dømis ferðslutrygdaráttokum ella fyrireikingum í sambandi við gerð av havnum og flogvallum. Harafturat eru tær at hoyra hvønn dag í útvarpinum. Eitt nú eru tað okkara veðurdátur, ið

og havi ábyrgdina av, at bygningarnir verða viðlíkahildnir og dagfórir í mun til figgarliga játtan og ymisk teknisk, arkitektonisk og onnur faklig viðurskifti og krøv. Talan er um ógvuliga ymskar bygningar sum sjúkrahús, røktarheim, skúlar, almennar skrivstovubygningar og annað.

Tað besta við at starvast á Landsverki er, at eg veruliga kenni, mínar royndir innan bygging verða nýttar á stovninum. Hesar royndir koma væl við, tá eg geri stöðumetingar og meti um viðlíkahald av eldri bygningum, eins og tær hóska væl saman við royndunum hjá mínum starvsfeløgum, ið eg altíð kann sparra við og læra av.



SØLVI SJÚRÐARSON

verða lisnar upp í Góðan morgun Føroyar hvønn morgun.

Í mínum starvi er mest umráðandi førleikin sjálvandi at duga at forrita, soleiðis at tú ert førur fyri at menna tey forritini, ið vit nýta. Í lötuni menna vit í forritum sum linux, php, mysql, perl og html. Ávisir persónligir eginleikar eru eisini týðandi og koma mær til góðar í hesum starvinum. Eg eri væl skipaður, og mær dámar væl at arbeiða við nógvum ymskum og rúgvismiklum smálutum í senn.

Tað, sum ger tað so stuttligt at starvast á Landsverki, er, at eg sleppi at arbeiða við tí, sum mær dámar best, nevnliga at forrita og arbeiða við ymskum dátum, ið krevja ymska viðgerð. Harafturat er stuttligt at luttaka í teimum ymsu verkætlanunum.



BIRITA WARDUM

FRAMSØKIN STOVNUR VIÐ GÓÐUM PLÁSSI TIL HIN EINSTAKA

Tá eg fyri tveimum árum síðani byrjaði á Landsverki, setti stovnurin hol á uppgávuna at orða eina føroyska bygningareglugerð. Eg havi nærum burturav arbeiðt við at samskipa hetta arbeiðið, ið hevur til endamáls at lyfta føroyska bygging upp á eitt hægri stöði og harvið raðfesta trygd, dygd og estetikk. Ein sera áhugaverd uppgáva, ið vit loysa í samstarvi við vinnuna og aðalráðini.

Eg havi eisini aðrar uppgávur. T.d. geri eg byggiskráir, viðlíkahalds- og sniðgevarauppgávur og ymisk tilmæli.

Eitt starv sum mitt krevur, at tú ert persónliga ágrýtin og hevur áhuga í at samstarva við fólk og vera áhaldandi, tá tá tú av ymsum orsökum rennur teg inn í múrar. Harafturat skalt tú sjálvandi hava eina byggitekniska vitan og ein arkitektoniskan smak.

Eg var nýútbúgvinn, tá eg byrjaði á Landsverki. Tí hevði eg – og havi enn – nógv at læra, men her eru nógv fólk við bæði drúgvum og ymskum royndum, og her er altíð onkur við stórar byggitekniskari vitan at sparra við. Hetta hevur gjørt, at mín vitan bara er vaksinn, síðani eg kom í starvið. Eg flyti og menni meg alla tíðina.

Eg haldi, at Landsverk er ein framsøkin stovnur, ið vil vera í fremstu røð. Sum starvsfólk fært tú sera stóra ábyrgd, og leiðslan himprast ikki við at vísa áhuga í at menna starvsfólkini og lata tey ávirka sítt arbeiði. Til dømis við formans- og leiðsluskeiðum, menningarsamrøðum, avbjóðandi uppgávum og eitt óformligt arbeiðsumhvørvi á høgum, fakligum stöði.

Útgevandi: Landsverk, desember 2012

Lagt til rættis: Stjórnardeildin á Landsverki

Myndir: Kristfríð Tyril

Tú kanst útvega tær eintøk av hesum blaði við at venda tær til:

Landsverk
Tinghúsvegur 5
FO-100 Tórshavn
Tlf. 340 800
lv@lv.fo
www.lv.fo

FØROYAR SUM EIN BÝUR

Les um strategi, mál og floguætlarnir okkara í samferðsluætlan 2012–2024



LANGTÍÐARÆTLAN: Tað skal í mesta lagi taka ein tíma at koyra til Havnar úr støðum, har landfast er. Annars í mesta lagi hálvan triðja tíma. Ein langtíðarætlan er lögð fyri samferðslukervið, sum skal minka um fjarstøðuna og økja flytførið í Føroyum

Skjótt, lætt, gott, smidligt og trygt

Hetta eru nakrir av hornasteinunum í samferðsluætlanini, sum Landsverk eftir áheitan og í samstarvi við Innlendismálaráðið gav út í 2008, og sum júst er endurskoðað, dagförd og endurútgivin undir heitinum Samferðsluætlan 2012–2024. Hetta er ein framtíðarætlan, ið setir út í kortið, hvussu vit á skilabestan hátt útbyggja framtíðar samferðslukervið í Føroyum.

Eitt vælvirkandi samferðslukervi hevur sera stóran týdning fyri samfelagið. Serliga fyri eitt oyggjaland sum okkara, ið er samansett av sundum og firðum.

Samferðslukervið og flutningsmøguleikar eru avgerandi fyri, hvar fólk vilja arbeiða og búgva. Hvar virkir, stovnar, mentanarhús og onnur tilboð til borgaran verða staðsett. Tey eru avgerandi fyri trivnaðin, og í síðsta enda í hvønn mun, samfelagnum verður lív lagað.

Tískil er gjørd ein framtíðarætlan, sum skal tryggja, at framtíðar ilógurnar í føroyska samferðslukervið, til dømis vegir, ferjur, tunlar, brýr og floghavnir, verða raðfestar so skilagott sum tilber. Alt samalt

so samfelagið kann fáa sum mest fyri peningin, og flutningskervið altíð lýkur tað, samtíðin og borgarar krevja.

Býurin Føroyar

Samferðsluætlanin er framsøkin og hevur til endamáls at umskipa samferðslukervið, so Føroyar í framtíðini í roynd og veru fara at virka sum ein býur í heimssamfelagnum.

Nú skal hetta ikki skiljast soleiðis, at ætlanin er at miðsavna allar føroyingar í Havn, mælt verður til at stytta ferðatíðina millum allar partar av landinum.

Ferðatíðin skal gerast so stutt, at hon kann sammetast við flutningstíðina hjá teimum, sum búgva í stórbýum aðrastaðni. Tað skal við øðrum orðum ikki vera nakar stórvegis munur á at búgva í útjaðaranum í einum stórbýi og á eini oyggj í Føroyum uttan fast samband. Frástøðan til miðdepilin skal vera tann sama.

Grundgevingin er einföld, tí føroyingar eru ikki øðrvísi enn onnur. Vit krevja at fáa lut í teimum tilboðum, sum nútíðin og býurin hava at bjóða. Tá tað ongantíð verður móguligt at

hava øll hesi tilboð allastaðni í landinum, er tankin at binda landið so væl saman, at tað í roynd og veru fer at virka sum ein felags býur.

Samstundis er hugsanin at gera tað lætt at ferðast millum Føroyar og umheimin. Tað skal t.d. bera til at búgva í Føroyum og arbeiða uttanlands. Tí skal tað vera lætt at koma til flogvøllin, og flogvøllur og flogsamband skulu vera góð. Á tann hátt nærkast vit hugsjónini um Føroyar sum ein bý í heimssamfelagnum.

Eitt høvuðsvegakervi

Sambært samferðsluætlanini skal skipast eitt høvuðsvegakervi, sum skal raðfestast fram um aðrar vegir. Høvuðsvegirnir skulu hava bestu kavaruddingina. Teir skulu altíð verða opnir, og vegirnir, sum í dag ganga ígjøgnum bygt øki, skulu leiðast uttan um bygdir og býir.

Hegn verða sett upp, sum skulu halda seyði burtur av høvuðsvegnum, sum skulu liggja lágt og hava fáar brekkur. Tað skal sostatt vera bæði skjótt, trygt og gott at koyra á høvuðsvegnum. Fortreytirnar fyri samferðsluætlanini eru millum aðrar, at Eysturoyartunnilin og Sandoyartunnilin verða gjørdir. Tunlarnir verða ein týðandi tåttur í høvuðsvegakervinum.

Sambært samferðsluætlanini skal ferðafólkaflutningur á smærru farleiðunum í framtíðini vera fyri seg og flutningur av farmi fyri seg. Mælt verður til at útvega skjóttgangandi og góðar ferjur til ferðafólkaflutningin. Til farmaflutning verður mælt til at útvega eitt serligt skip, sum burtur av skal flyta farmin í allar oyggjarnar.

NØKUR STRATEGISK MÁL

- 0-hugsjónin skal vera grundarlag undir øllum ferðslutrygdararbeiði
- Flutningstíðin til støð, har fólk hava sína dagligu gongd, til dømis til handils, lækna, posthús og banka skal vera í mesta lagi ein hálvan tíma
- Kanna móguleikarnar fyri at byggja gongu- og súkkklubreytir
- Raðfesta góðar listfrøiligar loysnir, tá ilógur verða gjørdar í flutningskervið

Pendlararapláss

Málið í samferðsluætlanini er at betra flytførið, sum er at gera tað lættari hjá fólki at koma úr staði til stað. Í hesum sambandi er ætlanin at gera almennu ferðsluna til eitt veruligt alternativ til privatbilanýtisluna.

Bussbandið skal vera gott á høvuðsvegakervinum, og harumframt skulu pendlarar hava góðar umstøður.

Ein kanning frá 2006 vísir, at umleið 2.700 fólk í Føroyum pendla dagliga slakar 255.000 kilometrar. Tað merkir, at hvør einstakur pendlari ferðast í meðal 94 km dagliga.

Tí skulu pendlaraplássini liggja høgliga fyri, har tað ber til at seta bilin ella súkkiluna frá sær, so at fólk kunnu halda leiðina fram í antin bussi ella persónbili saman við øðrum pendlararum. Samstundis verður mælt til at stovna ein serligan pendlaraportal á internetinum, so pendlararnir kunnu gera avtalur sín-ámillum um at koyra saman til arbeiðis.

Eitt fet frammanfyri

Tað er tó ein óreingilgur veruleiki, at fólk nú á døgum vilja vera so fræls, sum

tilber. Tey vilja vera óbundin av tíð og staði, og samstundis verða mörkini støðugt flutt millum privatlív og arbeiðslív.

Hetta hava tey, sum hava gjørt samferðsluætlanina, havt fremst í huga. Sambært teimum er ímyndin og málið í hesi framsóknu ætlan – Føroyar ein býur í heimssamfelagnum – ikki nokur akademisk luftkastell, tvørturímóti. Hetta er nakað, sum neyðugt er at taka í størsta álvara í framtíðar útbyggingum av samferðslukervinum, um Føroyar skulu megna at liva upp til tey krøv, sum framtíðin og fólk fara at seta. Tískil er samferðsluætlanin ein roynd at flyta Føroyar tann rætta vegin, sum er miðvíst framá.



FØROYSK ÚTBÚGVIÐING SUM VERKFRØÐINGUR

ÚTBÚGVIÐING: Tað var ikki júst eitt starv á Landsverki, sum lá í kortunum hjá Bjarna Petersen, tá hann í 2002 fór undir at lesa oljuverkfrøði á Fróðskaparsetri Føroya. Í dag er hann ein av trimum økisleiðarum hjá stovninum og hevur 14 starvsfólk undir sær.

Tað var ikki júst eitt starv á Landsverki, sum lá í kortunum hjá Bjarna Petersen, tá hann í 2002 fór undir at lesa oljuverkfrøði á Fróðskaparsetri Føroya. Í dag er hann ein av trimum økisleiðarum hjá stovninum og hevur 14 starvsfólk undir sær.

Tey flestu munnu vera greið yvir, at tað at hava eina útbúgving hevur stóran týdning í dagsins samfelagi, um ein skal gera sær vónir um at fáa eitt ynskistaru. Hetta, hóast sjálvt valið av útbúgving ikki altíð er beinleiðis í familju við tað starvið, sum tú seinni fer at røkja.

Soleiðis var hjá Bjarna Petersen, tá hann eftir lokið studentsprógv fór undir at lesa kolvetnisfrøði á Fróðskaparsetri Føroya. Ikki júst ein verkfrøðingalinja, ið legði upp til eitt starv á Landsverki, hóast stovnurin hevur nógvar verkfrøðingar í starvi, men teir hava í stóran mun sergreinar innan byggi- og verklagsøkið.

Tað, sum starvið bjóðaði fyrstu tíðina, var at stýra smærri verkætlanum, sum høvdu við vegakervið at gera. Eitt nú at gera ein busslumma ella bota um

umstøðurnar kring eitt vegamót. Eisini kundi talan vera um at stýra viðlíkahaldinum av brúm. Tá vit tosa um brúgvir í Føroyum, koma tey flestu ivaleyst at hugsa um brúnna um Streymin, men í veruleikanum eru væl oman fyrri 300 brúgvir á føroyska vegakerkinum, sum í høvuðsheitum fara um áirnar í føroyska landslagnum.

Bjarni Petersen hevur eisini verið partur av stórra verkætlanum, sum hava fevnt um nútímansgerð av Norðskálatunlinum, eins og nýgerðir av Rituvíkarvegnum og Leirvíkarvegnum.

Sera fjoltáttáðar uppgávur

Í starvinum sum økisleiðari, ið Bjarni Petersen tók við 1. juli 2012, hevur hann ábyrgd av teimum verkætlanum í Mið-økinum, ið Landsverk sjálv útinnir. Tað eru smærri verkætlanir, sum higartil hava fevnt um steðgipláss á vegnum um Eiðisskarð undir Slættaratindi, steðgipláss á Langasandi, slökkivatnsbrunnar í Norðskálatunlinum, dagføring av vegamótinum við Meginskúlan á

Sandi og ymsar uppgávur, sum kommunnar heita á Landsverk at gera.

Harumframt eru nógvar umsitingarlígar uppgávur, sum til dømis at geva loyvi til ymsk arbeiði, ið liggja fram við landsvegi, eins og samstarv við lögreglu, kommunur og aðrar myndugleikar. Tað snýr seg eitt nú um at geva koyriloyvir til serflutning eftir landsvegi, ið er ein myndugleikauppgáva, sum verður gjørd í samstarvi við politiið.

Eisini fevnir arbeiðið hjá unga verkfrøðinginum, at taka lut í vetrarhaldinum hjá Landsverki, har hann hevur 24 tíma vakt triðju hvørja viku.

Eitt aðalmál er at halda vegirnar á einum nøktandi støði og annars fáa sum mest burtúrur teirri játtan, sum er til tey ymsu endamálini. Somuleiðis er ein uppgáva at syrgja fyrri, at skeltingin er røtt, tá arbeiðir eru í gongd.

– Ein tann størsta broytingin í hesum starvinum í mun til tað, sum eg gjørdi frammanundan, er hetta at læra at tosa við fólk. Altíð at svara hæviskliga aftur, sjálv um onkur óður og óhøviskur

BJARNI PETERSEN

Aldur: 30 ár
Ættaður: Tórshavn
Útbúgving: MSc-verkfrøðingur í leitingarjarðalisfrøði
Lærustovnur: Fróðskaparsetur Føroya – Náttúruvísindadeildin
Starv: Deildin fyrri infrakeri á Landsverki – økisleiðari fyrri Miðøkið, ið fevnir um Sandoy, Vágar, Streymoy og Norðureysturoy

persónur er í hinum endanum. Tað kann vera eitt sindur torført viðhvørt, men nú eri eg ikki ein persónur, sum vanliga leypt framav, so tað gongur tibetur rættiliga væl við tí, sigur Bjarni.

Góður lærdómur

Í starvi sínum hevur økisleiðarin eisini sín leiklut í sambandi við tilbúgvingina

„Landsverk er ein sera áhugaverdur stovnur, sum hevur avbjóðingar til einhvønn, ið heldur seg framat“

við oljubasing á sjónum, eins og ymsk viðvíkjandi ISPS-góðkenningini av føroyskum havnum.

– Í lestrartíðini fært tú eina rúgvu av lærdómi, sum er gott grundarlag fyrri at fara út á arbeiðsmarknaðin. Men hetta at læra at arbeiða, ja, tað lærir tú ikki, fyrr enn tú kemur í eitt starv. Stórir partur av tí kunnleika, eg dagliga brúki,

havi eg lært, síðani eg kom á Landsverk, sigur Bjarni Petersen.

Hann vil mæla øllum við áhuga fyrri slíkum økjum at halda seg framat, tá stórv eru leys at søkja. Og fyrri tey, sum framvegis eru undir útbúgving, at hyggja eftir teimum møguleikum, sum liggja her, við tí fyrri eyga at halda seg framat, tá hetta gerst aktuelt.



SPENNANDI OG AVBJÓÐANDI ARBEIÐSPLÁSS

ÚTBÚGVIÐING: Í 2010 var Sara Lundorf Fekih Winther í starvsvenjing á Landsverki. Eftir hetta ivaðist hon ongantíð í, at tað var her, hon skuldi søkja starv, tá hon varð liðug sum diplomverkfrøðingur á Ingeniørhøjskolen í Aarhus. Nú er hon í føstum starvi á stovninum.

Hon kundi ikki ynskt sær eitt meira spennandi og avbjóðandi starv, enn sum nýútbúgvin verkfrøðingur, at koma á ein stovn sum Landsverk. Ikki minni spennandi var tað fyrri 26 ára gomlu Saru Lundorf Fekih Winther, at tað skuldi vera við Føroya størstu byggi- verkætlan nakrantíð – Skúladepilin við

Marknagil – hon kom at fáa sínar fyrstu arbeiðsroyndir sum verkfrøðingur.

Unga danska kvinnan, ið hevur funnið sær mann úr Føroyum, fekk smakk fyrri avbjóðingunum á Landsverki, tá hon var í háltv árs starvsvenjing á stovninum fyrri tveimum árum síðani og júst kom at arbeiða við stóru Marknagilsverkætlanini.

Sara hevur síðan 1. juli 2012 verið ein partur av verkætlanartoyminum, sum í løtuni situr og roknar út sparingar, ið skulu finnast. Eitt av hennara serøkjum er trygdararbeiði, og Sara tekur sær av teimum fyrireikingum, ið gerast skulu í hesum sambandi.

– Talan er um ein stóran og sera kompleksan bygning, so tað eru nógvar fyrilit at taka, tá tú arbeiðir við slíkum. Men tað er júst hetta, sum er so spennandi og avbjóðandi, sigur Sara Lundorf Fekih Winther.

Ungi verkfrøðingurin vísir á, at bara í sambandi við trygdina, er ómetaliga nóg at fyrhalda seg til. Partvís er tað

tulkingin av sjálvum trygdarreglum, men í minst líka stóran mun snýr uppgávan seg um at skapa eina felags fatan á byggiplássinum av, hvat tryggd er fyrri nakað.

Skapar stórt innlit

Sara Lundorf Fekih Winther heldur, at fyrri ein nýútbúnan verkfrøðingur sum hana, er ómetliga nóg at læra við at vera við í eini tilíkarar byggitilgongd, tí tú kemur inn á so nóg ymsk økir.

– Avbjóðingarnar eru risastórar, tí umframt byggikunnleika fært tú størri innlit og kunnleika til logistikk, statikk, arkitektur, installatiónir og ikki minst tann búskaparlíga partin av eini slíkari verkætlan, sigur Sara Lundorf Fekih Winther.

– Og hevur tú áhuga fyrri byggileiðslu, eins og aðrar leiðslu, eru stórir møguleikar at ogna sær royndir í einum slíkum starvi, sigur hon.

Ein av fyrimumunum við einum arbeiðsplássi sum Landsverki, heldur

Sara vera, at her finnast so nógvar fakbólkar, ið kunnu samstarva og læra av hvørjum øðrum.

– Hetta sá eg longu, tá eg var í starvsvenjing, har eg fekk víðar karmar til at tveita meg yvir økir, sum høvdu mín áhuga. Tað sama sleppi eg nú, eg eri komin í fast starv, sigur Sara Lundorf Fekih Winther.

SARA LUNDORF FEKIH WINTHER

Aldur: 26 ár
Ættað: Silkeborg
Útbúgving: Bygningssniðverkfrøðingur við installatión sum sergrein
Lærustovnur: Ingeniørhøjskolen í Aarhus
Starv: Landsverk – samskipan av trygd á verkætlanini „Skúladepilin við Marknagil“. Framtíðarætlanir: Lesa víðari til sivilverkfrøðing um nøkur ár.

Virðingin fyri fólkastýrinum og tign tess verður speglað í bygninginum, har okkara fólkavaldu og tingsins umsiting hava teirra dagliga virki.

Byggilist er ikki bert bygningar, men eisini hvussu eitt nú vegir verða færdir ígjøgnum landslagið



GREIÐ MÁL FYRI BYGGILIST

Landsverk er nú farið undir at fyrireika og formfesta ein byggilistapolitikk, ið skal nýtast sum leiðbeining fyri alt, sum framyvir verður bygt í Føroyum.

Hvat er arkitekturur – ella byggilist – sum tað eitur á føroyskum? Tað finnast nógvar allýsingar av hugtakinum. Ein norsk orðabók lýsir byggilist soleiðis: „Byggilist er vísund, ið snýr seg um planlegging og listarlaga skapan av bygningverkum, verkløgum og brúkslutum“.

Sostatt snýr byggilist seg ikki bert um bygningar, og tað sum hartil hoyrir, men um nærum alt, sum er gjørt av mannahondum.

Eitthvørt framkomið samfelag eigur at hava ein formfestan byggilistapolitikk, og hetta skulu Føroyar sjálvandi eisini hava. Tí tekur Landsverk nú stig til at orða ein byggilistapolitikk við virðing fyri tí arvi og siðvenju, ið vit sum land eiga.

Byggilist hevur nærum til allar tíðir verið eitt evni, sum hevur havt stóran áhuga og elvt til nógva kjak millum fólk. Hetta tí, at tað visir seg at hava stóra ávirkan og týdning fyri bæði fólkahælsu og trivnað.

Tað hevur sostatt stóran týdning, hvussu væl ella minni væl til dømis ein bygningur, eitt grannalag ella okkara infrakervi verður skapað.

Harafturat hevur tað stóran týdning, á hvørjum støði góðskan á til dømis einum bygningi er á, og hvussu hann tekur seg út í almenna rúminum. Ikki

minst fyri tey, ið skulu húsast í bygninginum, ella sum á annan hátt gera nýtslu av honum.

Byggilist snýr seg sostatt ikki bert um einstakar bygningar ella verkløg, men í líka stóran mun um heildina av tí byggilistarliga umhvørvinum, ið fevnir um heilar býir, bygdir, gøtur og rúm.

Byggilist betrar lívsgóðsku

Byggilist verður ongantíð nakað, sum øll kunnu blíva samd um, og tað er heldur ikki endamálið. Tvørturímóti er sunt kjak við til at skumpu byggilistina framá. Tað er tó sera týdningarmikið at hava ein byggilistapolitikk, so tey, sum fáast við bygging ella eru við til at taka avgerðir á hesum øki, hava nakað at stýra eftir.

Royndir vísa, at spennandi byggilist ríkar lívið hjá teimum, sum liva í slíkum umhvørvi, tí høg byggilistarlig góðska skapar vælvirkandi karmar

um lív okkara og økir harvið um lívsgóðskuna.

Eisini ríkar góð byggilist eina tjóð, tí landið ella einstaki býurin gerst meiri spennandi sum ferðamál. Harvið økir byggilistin eisini um samfelagsligu inn-tøkurnar.

Landsverk er fremsti byggiharrin

Sum almennur byggiharri varðar Landsverk í stóran mun av almennum byggilistuppgávum undir landinum, og tí er neyðugt at hava ein byggilistarligan politikk, har endamál, virkisfæri, útsjónd og góðska skulu ganga upp í eina hægri eind, tá bygging skal fremjast.

1. juli byrjaði Mikael Viderø sum nýggjur leiðari á byggideildini á Landsverki. Eitt av málum hansara er, at stovnurin sum førandi innan byggjokið í Føroyum skal hava greiðar áskoðanir um bygging. Bæði tá tað snýr seg um byggilist sum heild, fagurfrøði, burðardygð og framtíðartrygging av tí, sum bygt verður.

– Landsverk skal vera fremsti ráðgevi innan alla almenna bygging. Tað er okkara ábyrgd at byggja upp eina skipan, sum kann lofta verandi bygningamongd og framtíðarbyggja alla nýggja bygging í Føroyum. Eisini tá tað kemur til at tryggja, at bygningarnir verða fullgott umgingnir og røktir, sigur Mikael Viderø.

Hann visir á, at onnur áhugaverd fokusøkir eru landsplanlegging, byggilógin, landsbyggireglugerð og tilvitað tilgongd til neyðugu inntrivini í náttúru í sambandi við verklagsverkætlanir.

„Byggilist er vísund, ið snýr seg um planlegging og listarlaga skapan av bygningverkum, verkløgum og brúkslutum“