



LANDSVERK
byggir land

Fjølbroytt serfrøði



Frá teori til praksis

Arkitektar, verkfrøðingar, teknikarar, fíggarfrøðingar og fólk við nógvum øðrum útbúgvingum.

Við fleiri enn 170 starvsfólkum er Landsverk ikki bert eitt av landsins størstu arbeiðsplássum, men eisini millum teirra, sum hava mestu serfrøðina savnaða undir einum taki.

Landsverk er eitt fjølbroytt arbeiðspláss. Starvsfólkini byggja vegir, brýr, havnir og tunlar, máta veður og vind og gera kanningar og rannsóknir. Tey fylgja verkætlanum frá teori til praksis - líka frá fyrstu skitsuni til landsstýrskvinnan stendur í sjónvarpinum og klippir snórin til lidnu verkætlanina. Hetta krevur fólk við góðum fakligum førleika. Fólk við teimum røttu pappírnum.

Sum nýklaktur verkfrøðingur, arkitekt, teknikari ella við øðrum prógvi í hondini stendur tú kanska sjálvur og skal taka lopið frá teori til praksis. Tá er Landsverk ein fínur møguleiki at byrja yrkisleiðina.

Gull og grønar skógir kunnu vit ikki lova. Men hevur tú hug at flyta fjøll, so er tað eitt gott hugskot at byrja á Landsverki. Fakligu avbjóðingarnar eru stórar og fjølbroyttar og fakliga umhvørvið ríkt.

Og Landsverk er meira enn asfalt og betong. Sum partur av serfrøðingaliðnum verður tú ikki bara við til at skapa verkætlanir, sum síggjast aftur, tá ið snórunir verður kliptur í sjónvarpinum. Tú verður við til at skapa fortreytir fyri framhaldandi menningini av føroyska samfelagnum.

Tú verður við til at byggja land.

Útgevni: Landsverk, sept. 2008

Lagt til rættis: Kunningartænastan hjá Landsverki

Myndir: Kristfríð Tyril/Momo, Jens Kr. Vang og Landsverk

Umbróting, sniðgeving, prent og liðuggerð: Føroyaprent - svamerkt prentsmiðja nr. 541 705

Tú kanst útvega tær eintøk av hesum blaði við at venda tær til:

Landsverk
Tinghúsvegur 5
FO-100 Tórshavn
Tlf. 340800
www.lv.fo



Projektleiðsla

Gyltur møguleiki fyri ungar verkfrøðingar

VERKÆTLANARLEIÐSLA: Landsverk er eitt framúr gott arbeiðspláss hjá einum nýútbúnum verkfrøðingi. Møguleikarnir at vinna sær arbeiðsroyndir eru avbera góðir, heldur havnarmaðurin Súni Christiansen, sum longu hevur havt ábyrgdina av fleiri stórum verkætlanum

Súni Christiansen er sivilverkfrøðingur. Hóast hann bert er 33 ára gamal er hann av álvara longu sloppin at royna seg sum verkætlanarleiðara á verkleiðsludeildini hjá Landsverki.

Hann heldur, at tú finnur neyvan aðra fyrirtøku við so stórum fjølbroytni. Harafturat óttast leiðslan ikki at geva ungum verkfrøðingum ábyrgd og avbjóðingar.

Stórar verkætlanir

Súni Christiansen hevur t.d. havt ábyrgdina

av verkleiðsluni fyri størstu skúlabýgging í landsins søgu - Miðnámsdeplinum við Marknagil, ið fer at hýsa millum 1600 og 2000 næmingum. Í vídd verður depilin einar 17.000 fermetrar. Ein stór uppgáva er at skapa samvirki millum tær trýggjar miðnámsútbúgvingarnar, sum millum annað fara at nýta somu hentleikar.

Frammanundan hevur Súni Christiansen havt eina so stóra verkætlan sum Hovstunnilin um hendi. Eisini leiðir hann stóru verkætlanina at byggja nýggja miðnámskúlan í Suðuroy, sum verður tikin í nýtslu eftir ársskiftið.

Greiðar avtalur

Á verkleiðsludeildini starvast verkfrøðingar, sum taka sær av tí yvirskipaða í sambandi við almenna bygging. Hetta gera teir í neyvum samstarvi við fakdeildirnar hjá Landsverki



SÚNI CHRISTIANSEN

Útbúgving: Sivilverkfrøðingur, Aalborg Universitet, 2001. **Sergrein:** Umhvørvisverkfrøðingur
Starvsroyndir: Farsø Kommune/
Umhvørvisdeildin, Landsverk/
verkleiðsludeildin.

„Fyri at arbeiða her krevst eitt ávíst áræði. Tó verður ein ongantíð sleptur upp á fjall.“



– Tað er ein fragd at gera verkætlanir, sum síggjast aftur í samfelagnum, sigur SÚni Christiansen, verkætlanarleiðari, sum m.a. hevur ábyrgdina av nýggja innkomuvegnum til Havnar.

MYND: KRISTRÍÐ TYRIL

– t.v.s. vegadeildina, bygningadeildina og havnadeildina. Teir samskipa og syrgja fyri at halda játtanir, tíðarætlanir og aðrar avtalur.

Súni Christiansen sigur, at allir sáttmálar verða gjørdir skrivliga, so ongin av pørtunum kann koma afturum aftur við ymsum uppáhaldum - hvørki verkætlanarleiðslan, byggileiðslan, ráðgevingin, eftirlitið ella aðrir partar. Tey trý lykilaorðini eru: Kostnaður, tíð og góðska. Alt verður bundið í sáttmála. Heldur t.d. tíðarætlanin ikki fær, hetta avleiðingar sambært avtaluni.

Vit og skil

Súni Christiansen heldur tó ikki, at tað ber til at læra til verkætlanarleiðara. Hann metir, at tað heldur liggur til summi fólk. Eisini er tað ein spurningur um at læra seg at nýta tøka tilfeingjó:

– Eg havi verið á fleiri leiðsluskeiðum, og sjálvt um eg fekk fleiri góð amboð heim við mær aftur, haldi eg ikki, at eg lærði at vera prosjektleiðari. Eitt av krøvunum til verkleiðslu er, at hava gott tol við fólk. Til dømis eru ofta nógvir privatir partar við í einari verkætlan og onki kann kroystast ígjøgnum. Mest umráðandi er helst at nýta vit og skil, sigur verkætlanarleiðarin. Tí eru royndirnar av alstórum týðningi.

Gott umhvørvi

Súni Christiansen sigur seg trívast væl á verkleiðsludeildini. Starvsfólkini eru ymisk til aldurs, men tað forðar ikki fyri, at tey hava tað gott saman sosialt:

–Vit hava eisini tað til felags, at vit finna fragd í at gera verkætlanir, sum síggjast aftur í samfelagnum. Harafturat er stuttligt at hava

samband við nøgdar brúkarar. Tað kann vera sera avbjóðandi. Fyri at arbeiða her krevst eitt ávíst áræði. Tó verður ein ongantíð sleptur upp á fjall. Men vit fáa nógvar avbjóðingar, nógvar ymiskar avbjóðingar, sigur SÚni Christiansen.

Umframt Miðnámsdepilin við Marknagil, sum væntandi verður liðugur í 2013, hevur ungi havnarmaðurin fleiri aðrar uppgávur sum verkleiðari. Millum annað hevur hann nýggja stóra innkomuvegin til Havnar um hendi.

Og í næstum stendur Skopunarfjørður á skránni.

Gongst sum ætlað, verður heilt skjótt farið undir at skjóta seismikk og gera kjarnuboringar í sambandi við størstu tunnilverkætlan í Føroya søgu - Sandoyartunnilin. Súni Christiansen skal vera leiðari fyri forkanningum og verkleiðslu av hesi stóru verkætlan.



JÓNLEIF JOENSEN

Jónleif Joensen hefur útbúgving sum tekniskur teknari í Danmark og arbeiddi nðkur ár hjá donsku fyrirkuni FL Smith. Síðani hann kom í starv á royndarstovuni í Hundsarabotni hefur hann verið á fleiri skeiðum innan royndarstovuarbeiði og góðskutrygging í sambandi við asfaltframleiðslu.

Góðskueftirlit

Asfaltkanningar í Hundsarabotni

ROYNDARSTOVA: Asfalt- og skervverkið hjá Landsverki í Hundsarabotni framleiðir millum 40.000 og 100.000 tons av asfalti árliga. Leiðarin á royndarstovuni Jónleif Joensen hefur eftirlit við, at asfaltið lýkur tey sera neyvu góðskukrøv, sum sett verða til vøru og framleiðslu.

Allir vegir føra til Rom og í Føroyum ganga flestu vegir gjøgnum ein og sama mann - Jónleif Joensen. Í hvussu so er, um asfaltið á vegnum er framleitt á asfalt- og skervverkinum í Hundsarabotni.

Á skrivstovuni hjá Jónleifi er bókahyllin full av ringbindum, sum rúma avrit av fleiri túsund stakroyndum. Royndir, sum góðskueftirlitsmaðurin á reyðu royndarstovuni í Hundsarabotni hefur tikið av føroyskari asfaltframleiðslu tey seinastu mongu árin.

Hetta er samstundis eitt sera hent yvirlit yvir hvørji sløg av asfalti, sum eru nýtt til teir almennu vegirnar í Føroyum. Eitt slag av sporfórrisskipan, sum ger at Jónleif Joensen altíð kann upplýsa arbeiðsformonnum kring landið, hvat slag av asfalti, teir skulu koyra á vegirnar, tá ið vegirnir skulu gerast av nýggjum.

Tí asfalt er ikki bara asfalt. Tað er ein vísindi fyri seg og Jónleif Joensen tryggjar, at uppskriftin er tann rætta, og at øll góðskukrøv verða fylgd.

Dagligar stakroyndir

– Einki størri asfaltarbeiði verður sett í verk uttan at royndarstovan hefur staðfest, at asfaltið er í lagi, sigur Jónleif Joensen, sum ger eina stakroynd um dagin. Hendan dagin var tað asfalt til oljukaiina í Fuglafirði, sum skuldi eftirkannast. Tølini stemmaðu.

Tað finnast einar 16 uppskriftir upp á asfalt. Asfalt er ein blandingur av oljuevni-num bitumen - ið hefur avloyst tað heilsuvandamiklu tjørna – og dusti, sandi og skervi í ymiskari stødd. Blandingin valdast, um asfaltið skal á eitt tún, á eina gongubreyt, á eitt parkeringsøki ella út á landsvegin. Skal tað út á vegin, velst um valið av asfalti, hvussu nógv og hvussu tung ferðslan er á vegnum.

Eisini finst reytt asfalt, og tá er jarndioxyd koyrt í. Øll framleiðsla fylgir neyvum forskriftum, sum eru standardir, ið verða brúktir í grannalondunum. Einki verður latið til tilvildina, tí vánaligir vegir kunnu gerast ein ógvuliga dýr søga fyri landið.

– Hetta er eitt áhugavert og fjølbroytt arbeiði. Eg komi í samband við øgiliga nógv fólk, sigur Jónleif Joensen, sum heldur at hansara starv hóskar væl til fólk við tekniskari útbúgving.

Marshall-kanning

Á royndarstovuni verður hvør steinur vigaður og vendur.

Í kúlvørnini verður staðfest, um skervurin í slitlagnum hefur røttu slitstyrkina, so at asfaltið klárar píkadekkini. Í dag er tað bara basaltið úr grótbrotinum í Porkeri og norskt granitt sum klára royndina.

Ein sokallað Marshall-kanning verður nýtt at eftirkanna asfaltið fyri góðsku og eginleikar av øllum handa slagi. Asfaltið verður hitað upp í 800 stig, so at bitumentilfarið kolast upp. Dustið, sandurin og skervurin, sum liggja eftir, verða síðani sáldað fyri seg, og kannað verður um lutfallið millum tilfarið er tað rætta.

Eisini verður kannað, hvussu asfaltið stendur fyri trústi. Asfaltið verður stemplað saman til ein grótharðan klump og roknað verður út, hvussu nógv tað hefur givið seg. Asfaltið má hvørki verða ov hart ella ov bleytt. Stabilitetur og deformatiún skulu vera í lagi.

Eisini verður mált, hvussu stór holrúmini eru í asfaltinum. Evnistyngdin á skervinum verður kannað og brotstyrkin í asfaltinum verða skrásett.

Alt samalt eftir føstum standardum. Verða tey ymisku Marshallvirðini ikki fylgd, verða rættingar gjørdar saman við blandimeistaratum.

– Okkurt óvæntað kann hava stungið seg upp á verkinum, so at lutfallið ikki verður tað rætta. Hol kann verða komið á okkurt sáldið. Tað kann eisini vera, at teir ringja og klaga um, at asfaltið, sum teir hava koyrt á vegin er ov feitt. Tað er ein stór avbjóðing at avdúka feilin, sigur Jónleif Joensen.

Serfrøðin byggir land

AVBJÓÐINGIN: Við at varðveita serfrøðina inni á stovninum, samstundis sum partar av uppgávuverða bjóðaðar út til privatu vinnuna, røkka vit longri enn nakrantíð. Tað sigur Oyvindur Brimnes, stjóri, sum við Landsverki vil byggja land, men eisini byggja eitt sunt og framtakshugað arbeiðspláss

Við samlaða undirstøðukervinum og allari bygging hjá tí almenna sum ábyrgdarøki er Landsverk ein stovnur, sum hevur stóra ávirkan á føroyska samfelagið. Millum tey gott og væl 170 starvsfólkini eru serfrøðingar á nógvum økjum – fleiri teirra við arbeiðsuppgávum og førleikum, ið ikki finnast aðrastaðni í samfelagnum.

Stór serfrøði

– Sammett við fyrr er Landsverk í dag ein stovnur, sum bjóðar nógvar uppgávur út til privatu vinnuna at gera fyri okkum. Samstundis leggja vit dent á altíð at varðveita part av uppgávuverð innanhýsis og at okkara serfrøðingar sparra við tey, ið arbeiða fyri okkum, sigur Oyvindur Brimnes, stjóri.

Hesin leistur ger, at Landsverk røkkur longur og kann fevna um fleiri uppgávur fyri føroyska samfelagið, samstundis sum stovnurin varðveitir serfrøðina og tey dugnaligu starvsfólkini. Og stjórin sær ikki stórvegis vanda í, at hansara serfrøðingar velja privatu vinnuna fram um almenna stovnin.

– Á Landsverki hava vit eitt fakligt umhvørvi við nógvari serfrøði á einum lutfalsliga

stórum arbeiðspláss. Her taka vit avgerðirnar um stórar verkætlanir og her gera vit eisini arbeiði, sum eingin annar í Føroyum ger, sigur Oyvindur Brimnes, sivilverkfrøðingur frá Danmarks Teknologiske Universitet, DTU, og sum hevur sitið í stjórstólinum á Tinghúsvegi 5 síðani 2000.

Miðvís mál

Hesi árin hevur Landsverk arbeitt miðvíst við at finna sín nýggja samleika í samfelagnum.

Landsverk var millum fyrstu fyrirkomulag í Føroyum, sum gjørdur sær eina visjónsætlan, og eftir henni hava deildirnar gjørt meira ítrúkiligar undirvisjónir, sum alt virkseimið verður skipað eftir, og sum alla tíðina verða mentar. Hugskotið er, at angar broytingar og einki menningarvirkssemi verður gjørt á stovninum av tilvild, men at alt hevur eitt miðvíst mál.

– Øll fólk skulu vita, hví vit eru til, og hvar vit sum stovnur eru á veg. Tað, sum fyrr var ein broyting, er nú í flestu førum blivið til eina menning av stovninum, har starvsfólk eru komin við hugskotunum, sigur Oyvindur Brimnes.

Úteftir merkjast broytingarnar eisini. Stovnurin hevur skift navn frá tí tunga Landsverksfrøðings-stovnurin til bara Landsverk. Og grøni og sóljuguli liturin í nýggja búmerkinum ber boð um ein nútímans stovn, sum hevur sett sær fyri at virða náttúru og umhvørvi.

– Fyrr vóru mest verkfrøðingar í starvi hjá okkum og harav kom gamla navnið. Nú eru nógv ymisk fakøki savnað her, og við nýggjum

navni og búmerki vildu vit signalera opinleika, gjøgnumskygni og tænastu, sigur Oyvindur Brimnes.

Forma framtíðina

Landsverk hevur gjørt eina samferðsluætlan fyri alt landið, sum røkkur fram til 2020. Samferðsluætlanin er gjørd út frá kostnyttu grundreglunum og avleiðingarmetingum. Hon fevnir um alt undirstøðukervið og er sostatt yvirskipaða kumpassin hjá stovninum tey næstu 12 árin.

Stjórin er sannførdur um, at Landsverk fer at forma seg til framtíðina við hjálp frá starvsfólkunum, og at hansara fremsta uppgáva er at varðveita eitt nøktandi, fakligt stóði. Tað verður millum annað gjørt við støðugt at menna eina menningar- og eftirútbúgvingarætlan fyri allan stovnin. Eina ætlan, har pengar verða settir av til skeið, eftirútbúgving og aðra menning av hvørjum einstøkum starvsfólki.

– Samstundis er Landsverk eitt arbeiðspláss, har fólk arbeiða sera nógv og intenst, har tey fáa fakligar avbjóðingar og eru við til at taka stórar avgerðir, ið eru við til at skapa okkara samfelag. Tað skapar ein dynamikk, ið eg meti ger Landsverk til eitt lokkandi arbeiðspláss, sigur Oyvindur Brimnes.



„Landsverk er eitt arbeiðspláss, har fólk fáa fakligar avbjóðingar og eru við til at taka stórar avgerðir, ið eru við til at skapa okkara samfelag.“



ARMGARÐ STEINHÓLM

Armgarð Steinhólm er útbúgvin sivilverkfrøðingur frá DTU, og hevur áður arbeitt hjá Mærsk Oilie & Gas og Jarðfeingi, áðrenn hon í 2005 kom í starv hjá Landsverki.

Ferðslutrygd

Tryggjari og klókari vegakervi

FERÐSLUTRYGD: Verkfrøðingurin Armgarð Steinhólm arbeidir við at gera fýroysku vegirnar tryggari. Betri uppmerking, rumlirípur og strikur á vegunum skulu saman við neyvum og avdúkandi hagtølum minka um vandan fyri vanlukkum. Og so vil Armgarð fegin gera vegakervið klókari.

Nýggjasta átakið eru bláir pílar málaðir á vegin Millum Fjarða, sum skulu fáa bilførarar at halda frástøðu til bilin frammanfyri. Áðrenn tað vóru tað rumlirípur á Kaldbaksvegnum, ið ávara bilføraran, um bilurin er við at fara út av vegbreytini.

Trygd og hagtøl

Ferðsludepilin, ið er partur av vegadeildini hjá Landsverki, arbeidir støðugt við ferðslu-átøkum, ið skulu minka um vandan fyri ferðsluóhappum og vanlukkum á fýroysku

vegunum. Og leiðari á deplinum er verkfrøðingurin Armgarð Steinhólm:

– Íblásturin til ítøkligu átøkini fáa vit serliga úr Norðurlondum. Lutvíst gjøgnum greinar og heimasíður, men serliga frá samstarvinum í NVF, (Norðrønt vegforum) sum er norðurlenska vegatekniska sambandið. Vit læra av teirra royndum og kunnu síggja, hvussu tey ymsu átøkini hava hjálpt í hinum Norðurlondunum, sigur Armgarð Steinhólm.

Bláu pílararnir eru ein beinleiðis avleiðing av broytingunum í ferðslulógini, har bilførarar nú fáa klipp í koyrikortið fyri manglandi frástøðu.

Ein týðandi partur av arbeiðinum hjá Armgarð er at útvega betri hagtøl og skráseting av óhappum í ferðsluni. Hagtølini verða savnað í samstarvi við ymsar myndugleikar, eitt nú landslæknan, sjúkrahúsverkið, lögregluna, Ráðið fyri Ferðslutrygd og Akstovuna. Tey

skulu vísa, hvar og hvussu óhappini henda, so ferðsluátøk verða sett í verk, har tørvurin er størstur.

Tilbúgving

Ferðsludepilin samskipar somuleiðis arbeiðið at gera eina tilbúgvingarætlan fyri allar tunlarnar í landinum. Kaldbakstunnin, Hovstunnin og Norðskálatunnin hava allar eina tilbúgvingarætlan, men enn er nakað eftir á mál við hinum.

– Tunlarnir eru fyrsta stigið. Næsta stigið er at gera eina tilbúgvingarætlan fyri alt vegakervið í landinum, staðfestir Armgarð Steinhólm.

Klóku vegirnir

Eitt øki, sum Armgarð Steinhólm og hini á ferðsludeplinum ætla at leggja stóran dent á, er at knýta klókar vegaskipanir og -stýringar at

Lopfjøl til altjóða yrkisleið

ROYNDIR: Fyri nøkrum árum síðani arbeiðið hoyvíkingurin og verkfrøðingurin Egil Rasmussen hjá Landsverki, har hann gjørdi vind-og streymmátningar. Í dag arbeidir hann hjá amerikansku fyrirkuni, sum framleiddi tólini, sum Landsverk brúkti til sínar mátingar.

Árið var 2000 og Egil Rasmussen var staddur í London. Hann var við á ráðstevnuni Oceanology, sum er ein altjóða framsýning-arpallur fyri havmátningartól. Egil arbeiði á havnadeildini hjá Landsverki og á ráðstevnuni í London hitti hann fólk frá fyrirkuni RD Instruments í San Diego í Kalifornia.

Hurðin varð gloppað til eina altjóða yrkisleið hinumegin Atlantshavið.

Arbeiddi á Landsverki

Egil Rasmussen er verkfrøðingur og sum so nógvir aðrir fýroyingar traðkaði hann læru-

skógvarnar á DTU, Danmarks Teknologiske Universitet í Lyngby norðanfyri Keypmanna-havn.

Longu undir lestrartíðini byrjaði Egil at arbeiða hjá Landsverki um sumrarar, og eftir lokna útbúgving fekk hann starv á havnadeildini, har hann fór at arbeiða við mátitólum. Hetta var spennandi arbeiði fyri ein ungan verkfrøðing.

Spennandi avbjóðingar

– Hjá Landsverki var eg partur av nógvum spennandi uppgávum. Vit hildu allar máti-støðirnar koyrandi, vindmátarar og aldumáti-skipanina og lögdu streymmátarar út ymsa-staðni í Føroyum, greiðir Egil Rasmussen frá.

– Landsverk er eitt sera spennandi arbeiðspláss við nógvum og fjølbroyttum uppgávum. Eitt, sum mær dámdi sera væl, var at vit komu so víða um. Vit vóru við

vaktarskipinum Ólavi Halga eftir onkrum streymmátara. Vit settu streymmátarar út saman við alarum, settu upp móttakarar og tól av ymskum slagi.

Og tað var gjøgnum streymmátararnar at Egil Rasmussen endaði í USA.

– Streymmátararnir, sum vit brúktu hjá Landsverki, vóru frá RD Instruments, sum tann dag í dag eru millum teir mest framkomnu streymmátararnar av sínum slagi í heiminum, sigur hoyvíkingurin.

Royndirnar munaðu

Á ráðstevnuni í London í 2000 hitti Egil starvsfólk frá RDI, og har fekk hann betri innlit í framleiðsluna hjá fyrirkuni. Áhugin fyri USA varð kveiktur, og tá hann nakrar mánaðir seinni sá eina starvslýsing frá amerikansku fyrirkuni, var hann skjótur at søkja. Og fekk starvið.



„Tað er stuttligt at arbeiða við einum øki, sum kann fáa so stóran týðning fyri so nógv fólk. Vit ferðast jú øll í ferðsluni.“

føroyska vegakervinum. Tað veri seg fleiri og meira framkomnar ferðgáar, skelti sum ávara móti hálfku, umframt aðrar skipanir, sum upplýsa bilførarar um støðuna á vegunum júst nú.

– Her eru ótrúligir møguleikar, sum vit vilja seta fokus á og nýta í arbeiðinum at gera ferðsluna tryggari, sigur Armgarð Steinhólm.

Ger mun

Fyrst og fremst er Armgarð Steinhólm glað og stolt av at vera partur av einum arbeiðsplássi, sum ger mun og rakar breitt út í samfelagið.

– Tað er stuttligt at arbeiða við einum øki, sum kann fáa so stóran týðning fyri so nógv fólk. Vit ferðast jú øll í ferðsluni. Og okkara arbeiði er viðkomandi fyri fólk – bæði tað vit gera, og tað vit ikki gera, sigur Armgarð Steinhólm.

Hóast bara fyra fólk arbeiða á ferðsludeplinum á vegadeildini hjá Landsverki, so er talan um eitt spennandi og avbjóðandi starv.

– Vit eru fá og tað ger, at uppgávnar hjá tí einstaka eru sera ymiskar og fjølbroyttar. Vit plaga onkuntíð í spøluni at siga, at vit gera bara pilotprojekt, sigur Armgarð Steinhólm flennandi og leggur afturat, at tey arbeiða nógv saman við øðrum deildum hjá Landsverki.

Afturat støðugu tilgongdini móti einum tryggari ferðslukervi hevur ferðsludepilin eisini ábyrgd av, at ferðslan ferðast smidliga hvønn dag, og at bilførarar verða kunnaðir um broytingar og forðingar á vegunum. Hvønn dag, eisini í dag.



MYND: KRISTFRÍÐ TYRIL

Hoyvíkingurin Egil Rasmussen frammanfyri streymmátararútgerð hjá sínum amerikanska arbeiðsplássi RD Instruments í Kalifornia

Hetta eru nú átta ár síðani og Egil Rasmussen arbeiðir framvegis hjá RD Instruments í San Diego. Hann býr í Mexico og pendlar millum heim og arbeiðspláss.

– RD Instruments er ein fyrítøka, sum mennir og framleiðir streymmátarar. Eg byrjaði hjá RDI í Fields Service. Eg ferðaðist nógv og hjálpti viðskiftafólkum við installatiónum, m.a. umborð á boripallum. Hesi seinastu árin havi eg fingist við at gera software – sokallað firmware – sum er í tólunum.

Egil Rasmussen ivast onga løtu í, at tað vóru royndirnar frá Landsverki, sum gjørdur, at hann fekk starv hjá kendu streymmátarafyrítøkuni í USA.

– Eg hevði ikki væntað at ein slík fyrítøka fór at seta ein úr Føroyum. Men tað, sum gjørdi munin, vóru tær royndir, sum eg hevði vunnið mær við streymmátarunum, meðan eg arbeiðdi hjá Landsverki, sigur hoyvíkingurin, sum brúkti Landsverk sum yrkisliga lovfjøl.



RD Instruments Ein av fremstu framleiðarunum í heiminum av havmátarartólum. Høvuðssætið liggur í San Diego, Kalifornia, USA. Fyrítøkan hevur í løtuni umleið 200 granskarar á ymiskum økjum, verkfrøðingar, teknikarar og onnur í starvi. Høvuðssæti hýsir nútímans maskinverkstaði, starvsstovum og kanningar- og framleiðsluhøllum.

Landsverk byggir land



INNKOMUVEGURIN TIL HAVNAR

Landsverk ger landsvegir, rekur teir og heldur teir viðlíka. **Onnur dømir:** Strandavegurin og Kaldbaksvegurin



BRÚGVIN UM FOSSÁ

Landsverk sýnir, umvælir og byggir brýr. **Onnur dømir:** brúgvin um Streymin og brúgvin um Sandá



HOVSTUNNILIN

Landsverk viðlíkaheldur og byggir allar tunlar í Føroyum, tó ikki undirsjóvartunlar. Her skal Landsverk góðkenna byggingina og hevur eftirlit við henni. **Onnur dømir:** Norðskálatunnilin, Kollafjarðatunnilin, og Hvannasundstunnilin.



Høvusskrivstovan
Planlegging, projektering, skipan av viðlíkahaldi, projekt-leiðsla, forkanningar, figgarstýring.



Skervverk



Smiðja



Asfaltsverk



Royndarstova



Vatnstøðumátari
Í dag hevur Landsverk tveir vatnstøðumátarar, men ætlanin er at hava 10 kring landið, tá ið árið er úti.



Aldumátari
Landsverk hevur í løtuni 3 aldamátarar, sum máta aldur vestanfyrri, eystanfyrri og norðanfyrri Føroyar.



Veðurstøð
Landsverk hevur í dag 23 veðurstøðir kring landið. Av hesum eru tvær, ið umframt at máta veðrið, eisini máta sínið og skýhædd. Hesar mátingar verða brúktar til flogvallakanningar.



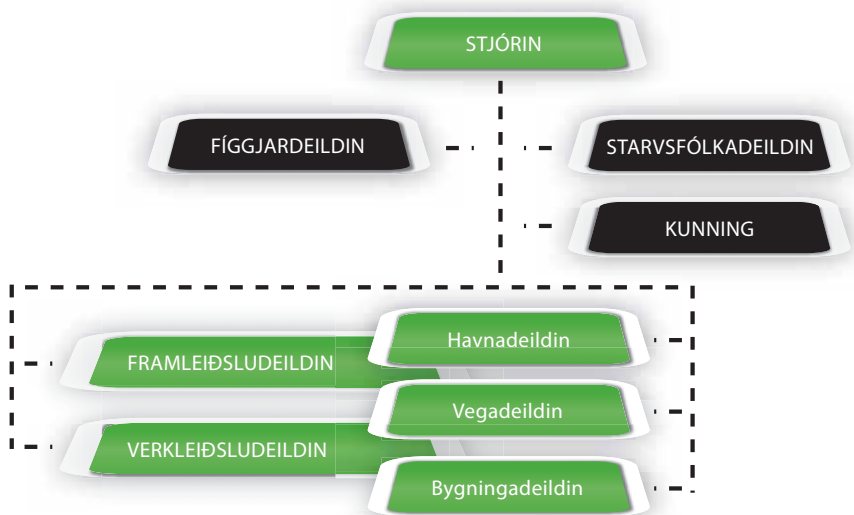
RUNDKOYRINGIN Í GØTUDALI

Landsverk betrar um ferðslutrygd og ferðsluviðurskipti, ger t.d. rundkoyringar. **Onnur dømir:** rundkoyringin við Hvítanesvegin, og rundkoyringin í Søldarfirði.



GAMLA RÆTT

Landsverk byggir, hevur eftirlit við og viðlíkaheldur landshavnir, ferjuskráar, atløgupláss hjá Strandferðsluni, vitar og siglingarljós. **Onnur dømir:** havnin á Krambatanga og ferjulegan í Syðradali.



Uppgáurnar hjá Landsverki

Landsverk er stovnur undir Vinnumálaráðnum og líka síðani byrjanina í 1948 hevur hann fyrisitið byggitekniskar uppgávar fyri land og kommunur. Í dag eru uppgáurnar nógvar og fjølbroyttar.

Við meira enn 170 starvsfólkum telist Landsverk millum størstu arbeiðspláss í landinum.

Á stovninum arbeiða verkfrøðingar, arkitektur, teknikarar, fíggarfrøðingar, navigatørar og fólk við nógvum øðrum útbúgvingum.

Stovnurin hevur um hendi vega- og havnamyndugleikauppgávar. Hann er byggiharri fyri stórum almennum byggiverkætlanum, so sum tunlum, vegum, brúm og bygningum. Ofta verða veitingar bjóðaðar út.

Stovnurin er ráðgevi hjá myndugleikum. Hann ger ætlanir og forkanningar í sambandi við landsvegir, havnir, bygningar, tyrlupallar og á flogvallarøkinum. Stovnurin útinnir ætlanir á hesum økjum og stendur somuleiðis fyri rakstri og viðlíkahaldi.

Landsverk hevur eisini fleiri tænastrur, sum borgararnir merkja meira beinleiðis í gerandisdegum. Stovnurin framleiðir asfalt, sum fer á almennu vegirnar og skerv, sum fer á gøtur og tún ella til okkurt byggivirksemi.

Landsverk mátar veður og vind, streym og aldu, fjøru og flóð og ger botnkanningar. Um vetrarnar ruddar Landsverk vegirnar fyri kava og sigur fólki frá koyrlíkindunum. Landsverk tekur sær eisini av vegamerkingum og vegaskeltum og upplýsir um ferðslutrygd.

Og ætlar tú at fara undir alivinnu í Føroyum – ja, so verða aliloyvini í dag eisini umsitin á Tinghúsvegi 5 í Havn. Á høvuðssætinum hjá Landsverki.

Fakdeildir og prosessdeildir

Í 2001 broytti Landsverk bygnað. Tvær nýggjar deildir komu afturat – ein verkleiðsludeild og ein bygningadeild.

Høvuðsendamálið við bygnaðarbroytingini var at fáa eitt tættari og betri samstarv millum fakbólkarinnar innanhýsis á stovninum. Broyingin ger, at fakligi førleikin á stovninum verður betri gagnnýttur. Hon gevur eisini betri gróðrabotn fyri at menna serfrøðina á stovninum.

Landsverk hevur trýggjar fakdeildir – vegadeild, bygningadeild og havnadeild. Fakdeildirnar eiga so at siga verkætlanirnar, sum eru á teirra økjum. Tær hava hava fakligu ábyrgdina í øllum byggiskeiðnum.

Framleiðsludeildin og verkleiðsludeildin eru hinvegin sokallaðar prosessdeildir. Tær hava serkunnleika í verkleiðslu og framleiðslu, og er hetta teirra arbeiðsøki, tá ið verkætlanirnar eru í gongd.

Umframt tær fimm nevndu deildirnar hevur Landsverk eisini eina fíggardeild og eina starvsfólkadeild.



SKÚLADEPILIN Í SUÐUROY
Landsverk byggir almennar skúlar. **Onnur nýggj dómir:** Techniski skúli í Klaksvík og Fiskivinnuskúlan í Vestmanna. Skúladepilin í Marknagili stendur fyri framman.



NÝGGJA LØGTINGSHÚSIÐ
Landsverk byggir og hevur um hendi viðlíkahald av almennum bygningum. **Onnur nýggj dómir:** Landsjúkrahúsið og Norðurlandahúsið.

TEKNING: FØROYAPRENT



Føroyar - ein býur í heimssamfelagnum

LANGTÍÐARÆTLAN: Tað skal í mesta lagi taka ein tíma at koyra til Havnar úr støðum, har landfast er. Annars í mesta lagi hálvan triðja tíma. Fyri fyrstu ferð er ein langtíðarætlan løgd fyri samferðslukervið, sum skal minka um fjarstøðuna og økja flyttfarið í Føroyum.

Skjótt, lætt, gott, smidligt, trygt.

Hetta eru nakrir av hornasteinunum í samferðsluætlanini 2008-2020, sum ein arbeiðsbólkur undir Vinnumálaráðnum hevur gjørt. Ein framtíðarætlan, sum setir út í kortið, hvussu vit á skilabesta hátt útbyggja framtíðar samferðslukervið í Føroyum.

Eitt vælverkandi samferðslukervi hevur sera stóran týdning fyri samfelagið. Serliga fyri eitt oyggjaland sum okkara, ið er limað sundur av sundum og firðum.

Samferðslukervið og flutningsmøguleikar eru avgerandi fyri, hvar fólk vilja arbeiða og búgva. Hvar virkir, stovnar, mentanarhús og onnur tilboð til borgararnar verða staðsett. Tey eru avgerandi fyri trivnaðin og í síðsta enda í hvønn mun samfelagnum verður lív lagað.

Tískil er gjørd ein samferðsluætlan. Ein umfatandi langtíðarætlan, sum skal tryggja, at framtíðariløggurnar í føroyskasamferðslukervið – t.d. vegir, ferjur, tunlar, brýr og floghavnir – verða raðfestar so skilagott sum tilber. Alt samalt so at samfelagið kann fáa sum mest fyri pengarnar og flutningskervið altíð lýkur tað, sum samtíðin og borgararnir krevja.

Føroyar sum ein býur

Samferðsluætlanin er ambitjøs. Hon hevur til endamáls, at umskípa samferðslukervið, so at Føroyar í 2020 í roynd og veru fara at virka sum ein býur í heimssamfelagnum.

Nú skal hetta ikki skiljast soleiðis, at ætlanin er at miðsavna allar føroyingar í Havn. Men mælt verður til at stytta ferðatíðina millum allar partar av landinum. Ferðatíðin skal gerast so stutt, at hon kann sammetast við flutningstíðina hjá teimum, sum búgva í stórbýum aðrastaðni. Tað skal við øðrum orðum ikki vera nakar stórvegis munur at búgva í útjaðaranum í einum stórbyi og so á eini útoyggj í Føroyum. Frástøðan til miðdepilin skal vera tann sama.

Grundgevingin er einføld. Føroyingar eru ikki øðrvísi enn onnur. Teir krevja at fáa lut í teimum tilboðum, sum nútíðin og býurin hava at bjóða. Tá tað ongantíð verður møguligt at hava øll hesi tilboð allastaðni í landinum er tankin at binda landið so væl saman, at tað í roynd og veru fer at virka sum ein felags býur.

Samstundis er hugsanin at gera tað lætt at ferðast millum Føroyar og umheimin. Tað skal t.d. bera til at búgva í Føroyum og arbeiða uttanlands. Tí skal tað vera lætt at koma til flogvøllin og flogvøllur og flogsamband skulu vera góð. Á tann hátt nærkast vit hugsjónini um Føroyar sum ein bý í heimssamfelagnum.

Eitt høvuðsvegakervi

Sambært samferðsluætlanini skal skipast eitt høvuðsvegakervi, sum skal raðfestast framum aðrar vegir. Høvuðsvegirnir skulu fáa bestu kavaruddingina. Teir skulu altíð verða opnir, og vegirnir, sum í dag ganga ígjøgnum bygt øki, skulu leiðast uttanum bygdur og býir.

NØKUR STRATEGISK MÁL

- 0-hugsjónin skal vera grundarlag undir øllum ferðslutrygðarbeiði
- Flutningstíðin til stöð, har fólk hava sína dagligu gongd, so sum til handils, læknan, posthúsið og bankan skal vera í mesta lagi ein hálfan tíma.
- Flutningurin millum Tórshavn og flogvøllin skal taka í mesta lagi 35 minuttir. Floghavnin verður útbygð
- Røkja móguleikarnar fyri at byggja gongu- og súkklubreytir
- Raðfesta góðar listfrøðiligar loysnir, tá ið iløgur verða gjørdar í flutningskervið.

Ein ætlan – tvey skjøl

Tað var í 2006 at Vinnumálaráðið setti ein arbeiðsbólk og ein stýrisbólk at gera eina langtíðarráðlegging av føroyska samferðslukervinum. Við í hesum arbeiði vóru umboð fyri Vinnumálaráðið, Landsverk og Strandfaraskip Landsins

Samferðsluætlanin telur meira enn 300 síður og er sett saman av tveimum skjølum.

Annað er eitt strategiskjal, sum lýsir visjónina fyri samferðslukervið; hvørji atlit, ið skulu takast og mál og raðfestingargrundarlag fyri iløgurnar í samferðslukervið. Hitt skjalið er ein heildarætlan, sum umfatar neyvari greiningar av dagsins samferðslukervi.

Ætlanin fevnir bæði um landsvegir, brýr, tunlar, samferðsluhavnir, ferjur, tyrlupallar, floghavn, vegamót, busssteðgipláss og bíðipláss á havnarløgum.

Grundað á stöðumetingar og kanningar av ferðslumynstrinum og metingar av framtíðarútlitum eru tilmæli gjørd um hvørjar iløgur, ið eiga at verða gjørdar – og nær tær skulu gerast.

Hegn verða sett upp, sum skulu halda seyðin burtur av høvuðsvegnum. Teir skulu liggja lágt og hava fáar brekkur. Tað skal snøgt sagt vera skjótt, trygt og gott at koyra á høvuðsvegnum. Fortreytirnar fyri samferðsluætlanini eru m.a. at Eysturoyartunnilin og Sandoyartunnilin verða gjørdir. Tunlarnir verða ein týðandi táttur í høvuðsvegakervinum.

Skjöttgangandi ferjur

Sambært samferðsluætlanini skal ferðafólkaflutningur á smærru farleiðunum í framtíðini vera fyri seg og flutningur av farmi fyri seg. Mælt verður til at útvega skjöttgangandi og góðar ferjur til ferðafólkaflutningin. Til farmaflutning verður mælt til at útvega eitt serligt skip, sum burturav skal flyta farmin í allar oyggjarnar.

Pendlararapláss

Málið í samferðsluætlanini er at betra flytførið – t.v.s. gera tað lættari hjá fólkum at koma úr stað í stað. Og í hesum sambandi er ætlanin at gera almennu ferðsluna til eitt veruligt

alternativ til privatbilismuna. Bussambandið skal vera gott á høvuðsvegakervinum, og harumframt er ætlanin at bjóða pendlarunum góðar umstøður.

Ein kanning frá 2006 vísir, at umleið 2.700 fólk í Føroyum pendla dagliga tilsamans 253.762 km. Tað merkir, at hvør einstakur pendlari ferðast í meðal 94 km dagliga.

Tí er ætlanin at gera pendlarapláss, sum liggja høgliga fyri. Har kunnu fólk seta bilin ella súkkluna frá sær, so at tey kunnu halda leiðina fram – antin í bussi ella í persónbili saman við øðrum pendlararum. Samstundis verður mælt til at stovna ein serligan pendlarportal á internetinum, so at pendlararnir kunnu gera avtalur sínámillum um at koyra saman til arbeiðis.

Eitt fet frammanfyri

Landsverk fer nú í heyst at kunna kommunurnar um samferðsluætlanina 2008-2020. Hvussu nógv spyrst burtúr velst um politisku raðfestingarnar og politiska viljan. Tað er tó ein óreingiligur veruleiki, at fólk nú á døgum vilja vera so fræls sum til ber. Tey vilja

vera óbundin av tíð og staði og samstundis verða mørkini stöðugt flutt millum privatlív og arbeiðslív.

Hetta hava tey, sum hava gjørt Samferðsluætlanini 2008-2020, havt fremst í huga. Sambært teimum er ímyndin og málið í hesi framsókn ætlan – Føroyar ein býur í heimssamfelagnum – einki akademiskt luftkastell. Tvørturímóti.

Hetta er nakað, sum neyðugt er at taka í størsta álvara í framtíðar útbyggingum av samferðslukervinum, skulu Føroyar klára at liva upp til tey krøv, sum framtíðin og fólk fer at seta. Tískil er samferðsluætlanin ein roynd at flyta Føroyar tann rætta vegin.

Miðvíst framá.



Byggifrøði

MYND: KRISTFRÍÐ TYRIL

Millum stokkastovur og orkusparandi nýbygging

BYGGIFRØÐI: Gloym alt tos um at tað er so keðiligt at arbeiða hjá tí almenna. Uppgávarnar sum arkitektur á nýggju bygningadeildini hjá Landsverki eru bæði fjølbroyttar og ymiskar, heldur Ole Jensen, arkitektur. Ein dag er uppgávan at umvæla gamlar bygningar – ein annan at skapa kjak um nýbygging

Ole Jensen, arkitektur hevur úr at gera. Avbjóðingarnar og uppgávarnar hava neyvan verið fleiri enn júst nú. Spyrst tú hann beinleiðis, so heldur hann uppáhaldið um almennan ineffektivitet vera eina skrønu, sum hóskar illa saman við hansara egna arbeiðsdegi:

– Eg havi nógvar viðkomandi og spennandi uppgávar, sigur arkitekturin, sum mest sær fyrimunir við at vera partur av einum stórum stovni við nógvum ymiskum fakkólukum.

Gamaní er skrivstovuveldið størri enn í smærri privatum fyrirkum. Men tað er neyðugt fyri at tryggja eina álitandi málsviðgerð, heldur hann.

Kokkaskúli og prestagarðar

Landsverk er byggiharri í fleiri týðandi almennum verkætlanum, sum siggjast aftur í føroyska samfelagnum. Og á bygningadeildini er nóg at taka støðu til.

Kokkaskúlin í Klaksvík verður umbygdur. Endurbygging skal gerast í Hoydølum. Ráðgeving verður latin Mentamálaráðnum í sambandi við fólkaskúlar. Standurin á prestagørðunum verður skrásettur og ábøtur skulu fremjast har.

Viðlíkahald av almennum bygningum er ein fittur partur av virkseminum. Talan er bæði um varðveitandi bygningsviðlíkhald og at dagføra brúksvirði, so høllir og bygningar framvegis kunnu hýsa ætlaða virkseminum:

–Talan er um játtanir, sum politisku ráðini hava fingið og sum vit stýra, sigur Ole Jensen.



OLE JENSEN

Útbúgving: Arkitektúr frá Kunstakademiet í Keypmannahavn, 1980. **Starvsroyndir:** Landsbyggifelagið (10 ár), sjálvstøðugur (6 ár), Landsarkitekturin/Landsverk (10 ár).

Almenn bygging undir Landsverk

Í 2001 varð politisk avgerð tikin um, at Landsverk skuldi umsita alla almenna bygging í Føroyum. Hetta gav tí 60 ára gamla stovninum, sum frammanundan hevði havt havna- og vegabygging undir sær, nýggjar avbjóðingar.

Landsverk er byggiharri í sambandi við almennar byggiverkætlanir.

Millum fyrstu verkætlanirnar hjá nýggju bygningadeildini var stóra umbyggingin av Løgtinginum. Aðrar stórar verkætlanir eru Miðnámskúlin í Suðri, Fiskivinnuskúlin í Vestmanna, Landssjúkrahúsið, útbyggingin av Norðurlandahúsinum og ætlaði skúladepilin í Marknagili.

Ole Jensen, arkitektúr frammanfyri Stokkastovuni í Tinganesi, sum skal endurbyggjast. Drúgvført og kravmikið arbeiði – men ein spennandi avbjóðing.

Í sambandi við nýbygging er uppgávan hjá bygningadeildini at greina og raðfesta krøvini til byggingina. Fyrilit skulu takast fyri funktionaliteti, estetikki, góðskustøði, soleiðis at tað virkseimið, sum skal fremjast, fær best møguligar karmar.

Harumframt er deildin við í øðrum málum, har bygging og bygningar, landslag og formlist eru partar av málinum.

Bygningadeildin savnar saman dátur um almennar bygningar í ein dátugrunn, so at viðlíkahaldsarbeiðið verður samskipað. Deildin setur viðlíkahaldsarbeiði í verk í samráð við teir myndugleikar, sum varða av bygningunum.

umhvørvisvinarligari bygging. Ole Jensen stendur fyri verkætlanini, sum skal eggja til alment kjak um skynsama bygging, og sum vónandi fer at broyta hugburðin hjá bæði politikarum, fakfólki og almenninginum til bygging.

Ein onnur uppgáva, sum arkitektarnir taka sær av er varðveitandi byggilist. Sum eitt aktuelt dømi skal eitt av teimum elstu húsunum í Tinganesi, Stokkastovan, endurbyggjast. Tað er bæði drúgvført og kravmikið arbeiði. Men hinvegin ótrúliga áhugavert og spennandi.



- Starvsfólkini á Landsverki skapa fortreytir fyri samfelagsmenningini, sigur Elsa Johanna Høgenni, starvsfólkaleiðari á Landsverki.

Arbeiði sum ger mun

-Landsverk er ein stovnur, sum hevur og krevur nógv fólk við fakligari vitan. Tí bjóða vit okkum fram á Jobmatch.

Hettar sigur Elsa Johanna Høgenni, starvsfólkaleiðari á Landsverki, sum er millum teir stovnar og fyrítøkur, sum bjóða seg fram á starvstevnuni Jobmatch, sum er á Norðurbryggjuni í Keypmannahavn 26. og 27. september 2008.

Gott umhvørvi

-Landsverk er ein vitanartungur stovnur. Her arbeiða nógv fólk við hægri útbúgving, so sum verkfrøðingar og arkitektur og aðrir serfrøðingar. T.d. arbeiða einir 15 verkfrøðingar á stovninum. Tað merkir, at vit hava eitt rættuligt fakligt umhvørvi, har starvsfólkini hava góðar møguleikar at samstarva og mennast fakliga, sigur starvsfólkaleiðarin.

Týðandi arbeiði

Elsa Johanna Høgenni sigur, at fyrimunurin við at arbeiða hjá Landsverki er, at hettar er eitt arbeiði sum veruliga gevur meining.

-Tú ert við at skapa varandi virðir í samfelagnum. Okkara fólk byggja t.d. vegir, skúlar og havnir, og eru sostatt við til at skapa fortreytir fyri samfelagsmenningini. Tey gera eitt arbeiði, sum veruliga munar. Tú kanst siga, at tey eru við til at byggja land, sigur starvsfólkaleiðarin hjá Landsverki.

Framtíð - menning

Ole Jensen heldur, at Landsverk hevur nógv at bjóða nýggjum arkitektum. Í løtuni verður høvuðsskrivstovan á Tinghúsvegnum høvuðsumvæld. Umstøðurnar at arbeiða og ikki minst samstarvið verður nógv betri. Eisini tvørtur um fakmørk.

Sostatt er grundarlagið fyri menning gott, heldur arkitekturin, sum hevur roynt eitt sindur av hvørjum og framvegis møtir nýggjum og sera ymiskum avbjóðingum á sínum arbeiðsplássi.

„Eg havi nógv var viðkomandi og spennandi uppgávar.“

Orka og Tinganes

Men eisini aðrar meira víðskygdar og krevjandi uppgávar merkja arbeiðsdagin hjá arkitektinum á bygningadeildini.

Í næstum fer ein hugskotskapping hjá Landsverki av bakkastokki. Endamálið er at vísa á møguleikarnar við orkusparandi og



Hon tekur færøyska

„Tað er onkursvegna eitt slag av rannsóknarferð, hvørja ferð vit fara við nýggju útgerðini út á firðir og sund at gera uppmátningar“.

Ein nútímans stovnur

POLITISKI ARBEIDSGEVARIN: Landsverk hevur havt ómetaligan týðning fyri samfelagsmenningina. Stór faklig vitan er savnað undir somu tekju og møguleiki er fyri stórum fakligum avbjóðingum. Tað sigur Bjørt Samuelson, landsstýrskvinna í vinnumálum í CHE-samgonguni, sum sat frá februar til september 2008.

Björt Samuelson hevur verið ovasti politiski myndugleiki hjá Landsverki, ið er ein tann størsti stovnurin undir landinum. Sambært landsstýrskvinnuni kann leikluturin hjá Landsverki næstan ikki yvirmetast:

– Landsverk hevur ómetaliga stóran týðning fyri samfelagið. Tað er ein av teimum mest sentralu stovnunum, tá ið leitast skal

eftir orsökini til, at vit í dag kunnu kalla okkum eitt nútímans og framkomið samfelag. Síðani stovnurin varð settur á stovn fyri 60 árum síðani hevur Landsverk umboðað tað, sum er sjálvt grundarlagið undir menningini í Føroyum, ikki minst vinnuligu menningini, sigur landsstýrskvinnan avgjörd.

Björt Samuelson heldur, at áhaldandi stríðið at binda Føroyar saman við vegum hevur veruliga borið ávøkst. Tað hevur merkt, at mobiliteturin - flytførið hjá fólkinum - so at siga er „eksploderaður eftir fáum áratíggjum“. Eftir hennara tykki ímyndar brúgvín um Streymin eitt av teimum stóru frambrotunum, og seinni sjálvandi undirsjóvartunlarnir undir Vestmannasund og Leirvíksfjørð, har Landsverk eisini hevði ein leiklut.

Sleppa at royna seg

Sambært Bjørt Samuelson hevur tað alstóran týðning, at ein so týðandi stovnur fyri samfelagið fær dugnalig og skikkaði starvsfólk. Menningin á Landsverki er treytað av, at stovnurin framhaldandi fær fólk við góðum fakligum førleika.

Hinvegin heldur landsstýrskvinnan, at tað sanniliga eisini eru stórir fyrimumir hjá fólki við góðum útbúgvingum at koma aftur til Føroya at arbeiða, tí her sleppa tey veruliga at royna seg:

– Sum færøyskur útiseti hugsar ein mangan, at tað eru færri fakligar avbjóðingar í Føroyum enn aðrastaðni. Men í veruleikanum er tað ofta beint øvugt, um tú kemur inn á eitt spennandi arbeiðspláss.

Hon talar eisini frá egnum royndum. Hevur sjálv útbúgvingar frá Keypmannahavnar Universiteti og Journalistháskúlanum í Oslo, og drúgvar arbeiðsroyndir úr Norra, Danmark og Føroyum. Í Føroyum fært tú bæði størra



ANNE MARIE NORBY

Anne Marie Norby er útbúgvinn landmálarateknikari og hefur áður arbeitt hjá Teknisk Forvaltning og einum landinspektóri í danska býnum Struer. Hon hefur arbeitt 24 ár á Landsverki. Hetta tíðarskeið hefur hon millum annað nomið sær eftirútbúgving frá Sjøkartverket í Stavanger.



MYND: KRISTRÍÐ TYRIL

HÁTØKNI: Anne Marie Norby kennir firðir og sund betri enn tey flestu. Við neyvleika niður í sentimetrar ger hon saman við starvsfeløgum kanningar av havbotninum, eitt nú tá ið havnir skulu byggjast og sjókort teknast.

Ein lítil hátøkniligur depil, ið savnar dátur, bæði til kortlegging og til simuleringar av framtíðar útbyggingum. Soleiðis kann ein partur av virkseminum á havnadeildini hjá Landsverki lýsast við fáum orðum.

Millum tey sjei starvsfólkini á deildini er Anne Marie Norby, sum hendan dagin í september fyrireikar ein túr til Hvalbiar, har hon skal gera uppmátningar av havnarlagnum, sum fekk skaða í illveðri í vetur. Mátningar, ið umframt at lýsa skaðan, eisini verða grundarlag undir tí umvælingararbeiði, sum skal gerast.

Hennara arbeidssuppgávu fevna millum annað um at gera forkanningar av havbotninum í økjum, har ætlanin er at byggja havnir. Saman við starvsfeløgum á havnadeildini savnar hon dátur, ið verða brúktar til simuleringar av, hvussu streym- og alduviðurskipti og umhvørvið annars við nýggj havnarøki fer at síggja út. Tey fódra aðrar myndugleikar við mátingum av havbotninum á firðum og sundum, so at sjókortini verða dagförd.

Sær hvønn stein

Nýggj útgerð hefur at kalla kollvelt arbeiðið hjá Anne Marie Norby og teimum. Fyri stuttum fingur tey eina sera framkomna fleistráluskipan, ið kann skanna havbotnin við neyvleika niður í sentimetrar.

Multibeam System skipanin lýkur øll altjóða krøv um sjóuppmátning. Skipanin er í dag eitt týðningarmikið amboð hjá Landsverki í allari uppmátning av havbotninum og gevur harumframt stovninum og starvsfólkunum nýggjar avbjóðingar og móguleikar.

–Tað er onkursvegna eitt slag av rannsóknarferð, hvørja ferð vit fara við nýggju útgerðini út á firðir og sund at gera uppmátningar, sigur Anne Marie Norby.

Túrarnir við Nísuni - AWI 570 glasfipurbátinum hjá Landsverki, sum er serbygddur til endamálið - eru ikki so fáir, tá ið veðrið annars er til vildar. Henni dámar væl túrarnar, ið eru nakað heilt annað enn teir mongu tímarnir á skrivstovuni, sum fara við at viðgera mátingar og tær dátur, ið spyrjast burturúr.

Viðhvørt koma eisini seruppgávu í ordrabókina, sum krydda arbeidssdagin.

Anne Marie Norby hefur verið á Lambavík við síni serútgerð og leitað eftir leivdum av Norsku Løvu. Hetta hendi eftir umbøn frá Statoil-Hydro, sum í sambandi við eina kanningarferð hjá nøkrum jarðfrøðingum vildi hava neyvar uppmátningar av økinum, har danska skipið fórst nýggjarsaftan 1707.

Somuleiðis hefur hon kannað, hvussu havbotnurin sær út á leiðini við Flesjarnar, har vrakið av russiska trolaranum Olshanu liggur. Mátingar eru partur av útbjóðingartilfarinum í sambandi við, at oljan móguliga skal takast úr skipinum.

Anne Marie Norby hefur úr at gera. Uppmátningar skulu gerast í Svínoy í sambandi við eina móguliga víðkan av verandi havn. Tey skulu gera uppmátningar fyri Runavíkar havn, mátingar í sambandi við at SEV skal leggja nýggjar kaðlar millum oyggjar, og so skulu tey sum sagt gera mátingar í sambandi við skaðan á havnarlagið í Hvalba. Bara fyri at nevna nakrar uppgávu úr rúgvuni.

– Hetta er eitt arbeiði við stórum og fjølbroyttum avbjóðingum. Tað kann vera eitt sindur rokaligt viðhvørt, og tað dámar mær væl. Og so eigi eg jú eisini mín part í øllum stórum havnarbyggingum, tí eg kenni hvønn stein undir teimum, sigur hon brosandí.

ábyrgd og ávirkan á arbeidsplassinum, heldur hon.

– Á einum arbeidsplassi í Føroyum noyðist tú at fevna um nógv meira enn tú gert á einum arbeidsplassi uttanlands. Aðrastaðni eru uppgávuvarnir nógv meira spesialiseraðar og tað merkir, at nógv fólk sita og arbeiða við júst sama øki. Í Føroyum noyðist tú at vera við í eini rúgvu av teimum verkætlanum, sum liggja á borðinum. Tað merkir, at tú færst nakrar avbjóðingar, sum tú ongantíð hevði fingið aðrastaðni. Fakliga mennist tú skjótari, sigur landsstýrskvinnan, sum heldur at tað munnu vera fáir stovnar, har tú færst so stórar og spennandi avbjóðingar sum á Landsverki.

Vandan fyri fakligari avbygging sær hon ikki sum nakað stórvegis vandamál:

– Landsverk er ein av teimum fáu veruliga stóru stovnunum vit hava í Føroyum, har nógv faklig vitan er savnað á einum staði. Fyri fólk við hægri útbúgving hefur tað týðning at koma á eitt arbeidsplass, har tey kunnu menna seg

saman við øðrum fakfólkum, sigur landsstýrskvinnan, sum heldur at fortreytir eru fyri einum góðum fakligum umhvørvi á Landsverki.

Nútfimans stovnur

Landsverk hefur 60 ár á baki í ár. Stovnurin hefur verið gjøgnum baldrutar tíðir, men sambært Bjørt Samuelsen hefur hann sýnt vilja at endurnýggja seg.

– Eftir at vera komin at kenna stovnin eri eg blivin púra ovfarin av, hvussu modernaður stovnurin í roynd og veru er. Eg ímyndaði mær, at hetta var ein nokkso tungur og stirvin, gamaldags verkfrøðingastovnur. Men tað er avgjørt ikki mín fatan eftir at eg eri komin at kenna stovnin betri. Tvørturímóti er Landsverk væl í ferð við at byggja upp eitt umdømi sum ein modernaður stovnur, sigur landsstýrskvinnan.

Bjørt Samuelsen vísir á, at Landsverk hefur tikið stig til størri opinleika. Stovnurin

hefur egna heimasíðu. Hann var millum teir fyrstu, sum settu kunningarfólk í starv og hefur júst gjørt vart við seg við eini øðrvísi bókaútgávu, sum mannfrøðingurin Firouz Gaini hefur lagt til rættis saman við Helga Jacobsen, journalisti.



– Bókin um Landsverk sigur eina søgu um ein stovn, sum hefur verið í støðugari menning. Tað kundi sjálvandi lættliga hent fyri ein stovn sum Landsverk, at hann hevði trupult við at endurnýggja seg, sigur Bjørt Samuelsen, landsstýrskvinnin í fráfarnu CHE-stjórnini.



- Landsverk er í harðari kapping um tey dugnaligu starvsfólkini. Leiðslan veit, at fyrri at lokka dugnalig starvsfólk mugu trivnaður og møguleikar fyrri endurútbúgving og nevndarávirkan raðfestast høgt, sigur Firouz Gaini, mannfrøðingur.

Ein stovnur við ávirkan

SAMFELAGSVIRÐIR: Landsverk verður oftast sett í samband við stórar verkætlanir: brýr, berghol, vegir, og skúlar. Men vit hoyra sjáldan um atlitini, sum Landsverk má taka at lendis- og borgaraviðurskiftum, trivnaðinum og estetikkinum. Tann parturin er rættiliga stórir, sigur mannfrøðingurin Firouz Gaini, sum sjálvur annar skrivaði bókina „Mynstur broytast - Landsverk bygt land í 60 ár.“

Sama er við avbjóðingunum, sum alsamt broytast og gerast fleiri, sigur Firouz Gaini, sum sær Landsverk sum serstakan í føroysku vinnuni. Tætta tilknýtið til politikkin og landsumsitingina hevur nakað heilt serligt við sær og setir krøv til tillaging og starvsfólk. Mannfrøðingurin heldur eisini, at stovnurin við sínum fjølbroytni er við at gera føroyska arbeiðsmarknaðin meira áhugaverdan.

Hørð og bleyt virði

Landsverk er altíð partur av nýggjasta rákinum og tiskil við at byggja, broyta, og modernisera landið. Stovnurin setir politiskar avgerðir í verk, men ávirkar hinvegin eisini avgerðirnar við uppskotum og fakligum grundgevingum. Landsverk spennir víða og tekur lut í flestu verkøkjum, samstundis sum tíðarrákið hevur broytt stovnin innanífrá. Meira enn nakrantíð fyrr umboðar hann eisini bleytu virðini. Tá stórar verkætlanir verða gjørdar, verða atlit tikin at umhvørvi, náttúru, byggilist/fagurfrøði og trivnaði. Stórt tilvitan er nevnliga um tann partin.

- Tað er ikki serliga lægið, tí Landsverk hevur oftast projektleiðsluna í verkætlanum, sum gera stór inntriv og kunnu broyta bústaðar-, skúla-, og arbeiðsmynstrini í bygðum og oyggjum. Ja, sjálvt seyðurin má mangan tillaga seg nýggjar tíðir. So ávirkanin er stór, og tað setir eisini krøv til trygd á øllum økjum. Í veruleikanum má Landsverk taka atlit at øllum samfelagnum, sigur Firouz Gaini.

Arbeiðsplássíð Landsverk

Firouz Gaini metir, at Landsverk er eitt spennandi stað at hava ambítiónir, tí arbeiðsøkið er so fjølbroytt. Harafturat liggur Landsverk inni við stórar vitan, sum stovnurin hevur ognuð sær gjøgnum vunnar royndir her heima og sum virkin partur av altjóða samstarvi. Til dømis í NVF, Norrønt Vegforum.

- Landsverk er eitt stórt arbeiðspláss, har fleiri yrkisbólkar starvast; eisini aðrir enn verkfrøðingar og byggifrøðing. Sum er verður nógv projektirings- og simuleringsarbeiði gjørt við teldu. Og hugsast kann, at telduparturin fer at krevja enn størri serfrøði í framtíðini. Sama er á øðrum starvsøkjum, so samanumtikið hevur virksemd hjá Lands-

verki stóran týðning fyrri útboðið á føroyska arbeiðsmarknaðinum. Men tað er eisini ein øgilig menning, sum er farin fram síðan byrjan, sigur Firouz Gaini.

- Landsverk er altíð undir trýsti, tí samtakið hevur eina lyklastøðu í almennari bygging í Føroyum. Men stovnurin er moderniseraður nógv og avspeglar broytingar, sum eru farnar fram úti í samfelagnum. Nýggi hugburðurin til leiðslu og starvsfólkaumsiting hevur millum annað havt við sær, at alsamt fleiri kvinnur starvast á Landsverki.

- Eisini veit leiðslan, at fyrri at lokka dugnalig starvsfólk mugu trivnaður og møguleikar fyrri endurútbúgving og nevndarávirkan raðfestast høgt. Landsverk hevur nevnliga stóra kapping á starvsfólkaøkinum; ikki bara frá byggifyritøkum, men eisini øðrum vinnugreinum, har eftirspurningur er stórir eftir eitt nú verkfrøðingum og fólkum við leiðsluroyndum, sigur Firouz Gaini.

Meira kann lesast um samfelagsávirkanina hjá Landsverki í bókini Landsverk 60 ár, sum Firouz Gaini skrivaði saman við Helga Jacobsen. Bókin fæst í bókhandlum kring landið

„Meira enn nakrantíð fyrr umboðar Landsverk eisini tey bleytu virðini. Tá stórar verkætlanir verða gjørdar, verða atlit tikin at umhvørvi, náttúru, byggilist/fagurfrøði og trivnaði“



Kontakt

Landsverk
Tinghúsvegur 5
FO-100 Tórshavn
Tlf. 340800
www.lv.fo

Stjórin
Oyvindur Brimnes
Fartelefon 540 801
ob@lv.fo

Leiðari á Verkleiðsludeildini
Kristian Rasmussen
Fartelefon 540 851
kr@lv.fo

Leiðari á Fíggjardeildini
Árant Andriasson
Fartelefon 540 821
arant@lv.fo

Leiðari á Vegadeildini
Heini Eysturoy
Fartelefon 540 881
he@lv.fo

Virkiandi leiðari á Bygningadeildini
Oyvindur Brimnes
Fartelefon 540 801
ob@lv.fo

Leiðari á Starvsfólkadeildini
Elsa Johanna Høggenni
Fartelefon 540 811
ejh@lv.fo

Leiðari á Framleiðsludeildini
Torkil Olsen
Fartelefon 540 841
to@lv.fo

Leiðari á Havnadeildini
Ewald Kjølbro
Fartelefon 540 861
ek@lv.fo