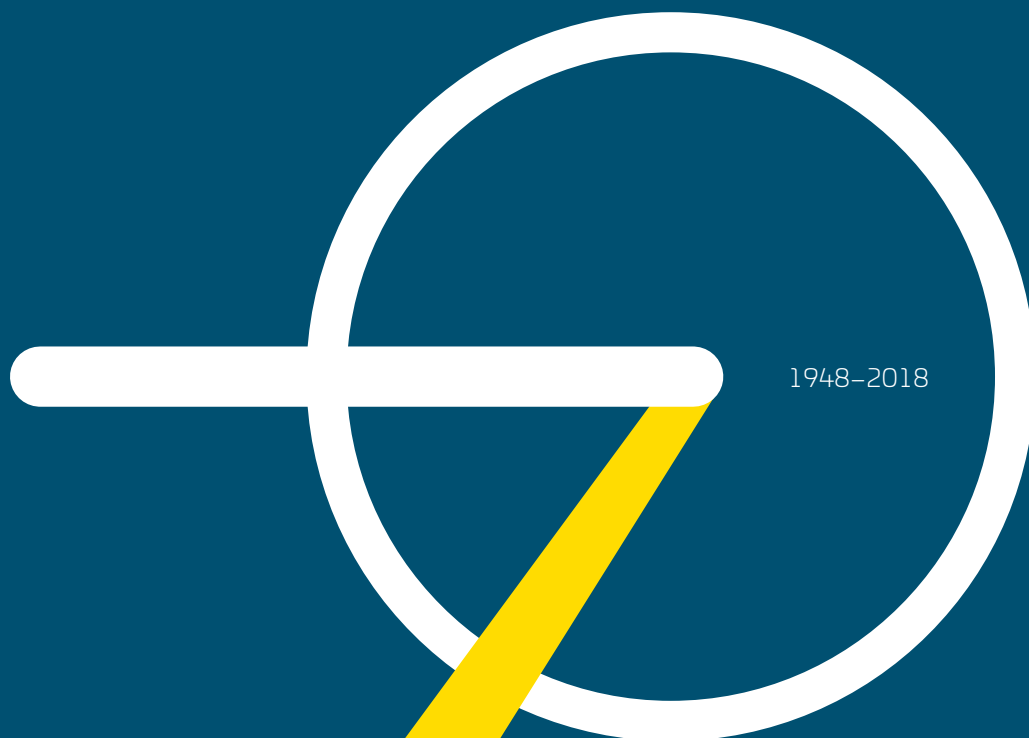


LANDSVERK

SJEYTI ÁRSFRÁGREIÐING 2017-18



1948-2018

70
1948-2018
ÁR

STOVNURIN, SUM HEVUR ÚTBYGT SAMFELAGIÐ Í SJEYTI ÁR

Tá Landsverk varð sett á stovn fyri sjevti árum síðani, var tað við einum greiðum málsetningi um at fáa gjørt eitt føroyskt infrakervi, sum kundi leggja lunnar undir eitt meira nýmótans samfelag. At Landsverk hevur megnað at loysa hesa uppgávu, og at málsetningurin tí er náddur, munnu fá ivast í longur. Tí er neyvan ov nógv sagt, at tað ikki finst nakar annar stovnur í landinum, ið hevur havt størri ávirkan á útbyggingina og harvið menningina av føroyska samfelagnum hesi seinni mongu árin, enn júst Landsverk.

Ewald Kjølbro
Stjóri

ÚTGEVARI
Landsverk 2018 ©

KELDUR
Leiðsla á Landsverki
og onnur

RITSTJÓRNAD
OG SKRIVAD
Kári Mikkelsen
samskiftisráðgevi

Súsanna Mc. Birnie
samskiftisráðgevi

RÆTTLESTUR
Levi Hentze

MYNDIR
HeinesenMyndir

SNÍÐGEVING OG
UPPSETING
Sendistovan

PRENT
Føroyaprent

ENDURGEVING
Við endurgeving
av innihaldi í hesi
ársfrágreiðing, skal
Landsverk tójlliga
upplýsast sum kelda



Í **Samferðsluætlanini** fyri Føroyar hevur Landsverk stungið út í kortið **framtíðar samferðsluúbyggingar** eini 20 ár fram í tíðina.

Tíðir broytast, og tillagingar skulu gerast, so hvørt tørvurin krevur tað. Fyri sløkum tveimum árum síðani var Landsverk komið til eitt vegamót, har broytingar skuldu til fyri at tillaga virksemd til nýggjar tíðir. Leiðslan setti sær tí fyri at orða og seta í verk eitt nýtt virðisgrundarlag fyri stovnin, sum tekur støði í broyttum fortreytum at virka undir. Hetta við tí yvirskipaða endamáli at tæna føroyska samfelagnum á besta og mest skynsama hátt.

Fyri at fáa sett so væl út í kortið sum gjørligt, hevur Landsverk latið gjørt brúkarakanningar millum bæði vanligar borgarar, vinnulív og innan politiska landslagið um nøgdsemi við og væntanir til stovnin. Úrslitið gjørdist eitt nýtt virðisgrundarlag hjá Landsverki, ið tekur støði í tí fakliga og at røkja tað verandi, byggja tað nýggja og fyrireika tað komandi. Somuleiðis skal stovnurin tryggja heildarmyndina – at alt hongur saman bæði nú og í framtíðini.

Í nýggjari nøgdsemiskanning frá februar 2018 framgongur tað greitt, at borgarin sum heild er nøgdur við Landsverk og ynskir at hava ein fakligan og politiskt óheftan almennan stovn at planleggja og stýra verkætlanum og umsita og reka landsvegakervið og aðrar uppgávur undir landinum. Landsverk hevur seinastu 10 árin bilagt nøgdsemiskanningar, har fólk verða spurð, hvat tey halda um tænastrarnar hjá stovninum. Úrslitið verður millum annað brúkt í strategiska arbeiðinum hjá stovninum og er ein góð ávísing um, hvørjir menningarmøguleikar eru innan ymsu virkisøkini.

HÓSKANDI AT STEÐGA Á

Í seinastu brúkarakanningini hjá Landsverki frá februar 2018 var úrslitið nakað tað sama sum fyri tveimum árum síðani. Út av 7,0 móguligum stigum liggur nøgdsemið í allar flestu førum millum 5,0 og 6,0 í miðal. Serliga er tað kavaruðingin, kunningin, fakligi førleikin og fyrirkomandi atburðurin hjá starvsfólkunum á Landsverki, sum fáa bestu skoðsmálini. Neyvari lýsing av kanningini er at finna inni í hesi ársfrágreiðingini.

Nú stovnurin hevur rundað sjevti ár í 2018, er hóskandi at steðga á og líta eitt sindur afturá. Søgan um Landsverk er óloysiliga knýtt at føroyska infrakervinum. Fyrsti millumbygdavegurin í Føroyum, ið er tann millum Skopun og Sand, kom í 1916. At tað júst gjørdist í Sandoyinni hekk ivaleyst saman við, at sandoyingar longu tá høvdu royndir við vegabygging, eftir at teir í 1902 fóru undir vegagerð millum Sand og Søltuvík. Nøkur ár seinni heittu teir so á Føroya Løgting um at fara undir vegagerð millum Skopun og Sand.

Framhald á næstu síðunum.





Tann meira strategiska vegasøgan byrjar í 1903, tá norski verkfrøðingurin, Hans Horn, kom til Føroya við teirri uppgávu at gera eitt álit um telefonsamband og síðani at planleggja bygging av einum føroyskum vegakervi. Telefonálitid kom longu sama árið – á heysti 1903 – meðan álitid í vegamálinum varð latið á sumri árið eftir, í 1904.

SKIPAD ÚTBYGGING

Tá komið var fram í tjúguni og víðari upp í tríatiárin, gekk tað skjótt. Hesi árin og fram til krígsbyrjan í 1940 var samlaða longdin av vegateinum í Føroyum umleið 200 kilometrur, býttir upp í 14 eindir, harav longsti teinurin var umleið 35 kilometrur.

Í eftirkrigsárunum var neyðugt at fáa ein myndugleika til burturav at taka sær av at tryggja eina skipaða útbygging av føroyska vegakervinum, eins og at byggja veruligar havnir í Føroyum. Peningurin stavaði lutvist frá sonevndu Marshall-hjálpinum eftir krígsslok, har ein partur av hjálpinum til Danmark, umvegis Vandbygningsevæsenet, kom víðari hendarvegin.

Fyri at fáa alt samferðslukervið at hanga saman og allar útbyggingar at spæla væl saman, hildu politisku myndugleikarnir, tað vera neyðugt at fara undir eina meira skipaða útbygging, har **ein** stovnur undir landinum hevði yvirleitid og stýringina av øllum samferðsluútbyggingum undir landinum. Tí varð Landsverkfrøðingurin – nú Landsverk – sett á stovn. Hetta við tí fyri eyga at loysa hesa stóru og týðandi uppgávuna fyri føroyska samfelagið – at tryggja heildarmyndina.

1. apríl 1948 varð Landsverk sett á stovn við Mikkjali Helmsdal sum fyrsta landsverkfrøðingi. Eitt starv, hann røkti í samfull 40 ár, til hann sum 72 ára gamal, í 1988, fór frá fyri aldur.

Visjónin við Landsverki var at knýta saman allar landfastar bygdir í Føroyum, og meira afturat. Umframt at vera ráðleggingarstovnur var Landsverk í nógv ár eisini ein entreprenørstovnur. Hetta sæst týðiliga í tí, at stovnurin einaferð var arbeiðsgevari fyri umleið 600 fólki, meðan tað í dag eru umleið 155 fólk í starvi, umroknað til fulltíðarstørv.

VITAN OG SERFRØÐI

Landsverk er nú fyrst og fremst ein vitanar- og serfrøðingastovnur við øllum teimum førleikum, sum uppbygdir eru ígjøgnum tíðina, har stovnurin fyrisitur og rekur uppgávur innan tey virkisøkir, ið stovnurin sjálvur hevur staðið fyri at byggja.

Við okkara tænastrum eru vit til fyri borgaran at umsita og menna okkara infrakervi, vit virka sum almennur byggiharri, og vit eru ein týðningarmikil veitari til vinnulívið við asfalti, gróti og skervi. Hetta er í



høvuðsheitum tey trú beinini, sum stovnurin stendur á. Landsverk er leyst av privatum áhugamáli, og sær tað sum sína skyldu og ikki minst ábyrgd at knýta landið saman á ein natúrligan hátt. Stovnurin tryggjar heildarmyndina og er óheftur av lokalpolitiskum og øðrum áhugamáli, og raðfestir allar verkætlanir hareftir. Seráhugamál mugu tiskil ikki steðga yvirskipaðu máli, ið tryggja heildina.

Tað er tó eingin loyna og heldur ikki nakað lægdi í, at lokalpolitikarar royndu at fáa sum mest til sítt øki, men um ikki onkur tekur heildarsamfelagslig fyrilit, so gerst tað ógvuliga tilvildarligt, hvussu samfelagið verður útbyggt. Tá verða tað tey við teimum sterkastu, politisku vøddunum, ið vinna.

TRYGGJA JAVNBJÓÐIS KAPPING

Í dag hava vit eitt infrakervi, ið er á sera høgum støði. Ja, á minst sama støði, sum í grannalondum okkara, Íslandi og Skotlandi, ið landafrøðiliga líkjast okkum - bæði tá ræður um góðsku og trygd. Ein trupulleiki er tó, at vit dragast við eitt eftirsleip, tá ræður um asfaltering og viðlíkahald annars, tí játtanin til rakstur av infrakervinum er so avmarkað.

Leikluturin hjá Landsverki sum byggiharri er eisini eftirlýstur í vinnuni. Hetta millum annað tí at stovnurin hevur so drúgvur royndir. Sum nakað nýtt hevur Landsverk í ár savnað allar partar í hesi vinnu til ein asfaltlag við tí endamáli at vitanardeila til aktørarnar í asfaltvinnuni.

Landsverk er í dag ein professionellur innkeypari og útbjóðari, og vit átaka okkum oftani leiklutin sum tann, ið umsitur og samskipar yvirskipaði mál sum eitt nú húsavarðartænastu, bygningsskunningar og arkitekturpolitikk. Vit átaka okkum at savna vinnuna til vitanardeiling. Nakað, sum einstøk feløg og fyrirkur ikki megna at lyfta sjálvi, og tað er í veruleikanum heldur ikki teirra uppgáva.

Landsverk sær tað sum eina týðningarmikla uppgávu at vera frammanfyri, samstundis sum havast má í huga tað, ið liggur aftanfyri. Tað vil siga, at vit læra av tí, sum longu er gjørt, og byggja víðari á hetta frameftir. Vit tryggja heildarmyndina og hugsa um á hvønn hátt, ALT samfelagið fær meira burtur úr fíggarligu orku okkara.

SØGAN UM FØROYSKT INFRAKERVÍ I STUTTUM

Tann 1. apríl 2018 vóru 70 ár liðin, síðani Landsverk varð stovnað. Hetta er tó ikki byrjanin á søguni um gerð av einum infrakervi í Føroyum, tí í mong ár frammanundan stovnanina vórðu vegir, lendingar og havnir bygðar undir ymiskum formum. Elsti vegur í landinum er helst Kolavegurin í Hvalba, sum kom í 1790, meðan fyrsti uttanbíggevogur er Landavegurin í Havn, ið var liðugur í 1839. Fyrsti millumbyggdavegur er vegurinn millum Skopun og Sand, sum koyrandi var eftir í 1916.

Í byrjanini var uppgávan hjá Landsverki í høvuðsheitum at reka og útbyggja samferðslukervið. Ábyrgdararkið er síðani eisini økt til at fevna um almennar bygningar og umsiting av almennum reglugerðum fyri vegir, havnir og bygningar, umframt aðrar tænarastur. Her er ein stutt gjøgnumgongd av longu søguni um føroyskt infrakervi, sum byrjar meira enn háltannaðhundrað ár undan stovnsetingini av Landsverkfrøðinginum – seinni Landsverk – í 1948.

- 1790:** Kolavegurin í Hvalba er helst fyrsti vegur í landinum.
- 1839:** Landavegurin í Tórshavn er fyrsti uttanbíggevogur. Saman við øðrum vegum, brúm og lendingum varð hann fíggaður av táverandi «Den Økonomiske Fond», sum var grunnur, har størsta gjaldið kom frá stórhvalveiðu.
- 1896:** Samanlagt 96 km av 5-fóta vegum vóru gjørdir.
- 1900:** Tørvurin á samskiptisøkinum veksur. Ynskt verður at fáa telefonsamband innanoyggja, telegraf samband við úrheimin, vegir, havnir og el-veitingar.
- 1904:** Hans Horn frá norsku vegagerðini ger fyrstu vega- og kostnaðarætlan fyri Føroyar. Endamálið er at útvega avbyrgdum byggdum samband og sambinda tjúðningarmikil pláss í somu oyggj.
- 1907–08:** Palle Bruun frá danska Vandbygningssvæsenet kannar møguleikar fyri havnagerð í Føroyum.
- 1907:** Hoydalsvegurin, ella sokallaði Sanatoriivegurin í Hoydølum, er fyrsti uttanbíggevogur koyrivegur.
- 1912:** Amtsverkfrøðingur verður settur sum telefonverksstjóri og umsitari av vega- og havnarmálum.
- 1913:** Stuðul verður latin til sjev havnarbyggingar.
- 1916:** Vegurinn millum Skopun og Sand er fyrsti millumbyggda koyrivegur.
- 1938:** Harry Fonsdal verður settur sum løgtingsverkfrøðingur í Føroyum.
- 1948:** 1. apríl 1948 verður Mikkjal Helmsdal settur sum landsverkfrøðingur.
- 1954–55:** Politiska kósir verður sett í sambandi við veganetið í Føroyum. Vegasamband ynskist til hvørja byggd.



Hjólboran fremst í myndini er 90 ára gomul, og hon varð í mong ár brúkt norðuri í Sjeyndum.



Landsverk bjóðaði almenninum í 70 ára føðingardag Mentanarnáttina í Havn 1. juni 2018. Nógv nýttu høvi at vitja forvitnisligu søguligu framsýningina.

- 50'árin:** Langtíðarætlan verður gjørd fyri alt tað fysiska infrakervið.
- 60'árin:** Samfelagið broytist spakuliga til eitt nútímans samfelag. Tvíbreytaðir vegir verða gjørdir.
- 1963:** Fyrsti tunnilin í Føroyum, Hvalbiartunnilin, verður tikin í nýtslu.
- 1964:** Frá 1. apríl í 1964 umsitur Landsverk millumbyggdavegirnar.
- 1965:** Fyrsta skerverkið verður bygt í Hundsarabotni. Um somu tíð var skerverkið á Lambareiði bygt.
- 1965:** Árnafjarðartunnilin verður tikin í nýtslu.
- 1966:** Fyrsta vegastrekið, ið Landsverk asfalterar við heitum asfalti, er vegurinn millum Kollafjørð og Hósvík á Streymoyinni og sama ár vegin frá Skipanesi inn í Skálafjørð í Eysturoynni.
- 1967:** Hvannasundstunnilin verður tikin í nýtslu.
- 1968:** Byrjað verður at blanda heitt asfalt í Hundsarabotni.
- 1969:** Sandvíkartunnilin verður tikin í nýtslu.
- 1972:** Landsvegalógin kemur í gildi. Lógin staðfestir, at landið ger og heldur landsvegirnar, og at Landsverkfrøðingur er vegamyndugleiki landsins.
- 1972:** Landsverk tekur í nýtslu grót- og skerverkið í Porkeri, á Sandi og í Sandavági.
- 1973:** Brúgvinn um Streymin verður tikin í nýtslu.
- 1974:** Byrgingin um Hvannasund verður tikin í nýtslu.
- 1974:** zEftir 1974 verða størri og smærri ábøtur framdar í flest øllum havnalögum.
- 1974:** Nýtt asfaltverk verður bygt í Hundsarabotni.
- 1976:** Norðskálatunnilin verður tikin í nýtslu.
- 1977:** Grótbrotið á Hústoft verður tikið í nýtslu.
- 1977:** Leynatunnilin verður tikin í nýtslu.

Framhald á næstu síðunum.



Longsti vegateinurin í Føroyum er úr Gásadali til Viðareiðis:

113 km



Í føðingardegnum hjá Landsverki hugnaðu tey vaksnu sær innandura við kaffi og lagkøku og søguligari framsýning, meðan børnini spældu í garðinum við fjarstýrdum bilum.

- 1977:** Bitumengoymsla í Hósvík verður tikin í nýtslu.
- 1977:** Royndarstova verður tikin í nýtslu í Hundsarabotni.
- 1979:** Villingardalstunnin verður tikin í nýtslu.
- 1980:** Ritudalstunnin verður tikin í nýtslu.
- 1980:** Mikladalstunnin verður tikin í nýtslu.
- 1981:** Farið varð undir at fyrreika gerð av tylupallum kring landið.
- 1984:** Asfaltverk verður sett upp á Lambareiði.
- 1985:** Trøllanestunnin verður tikin í nýtslu.
- 1985:** Teymur (stuttur tunnil) út í Djúpadal verður tikin í nýtslu.
- 1985:** Leirvíkstunnin verður tikin í nýtslu.
- 1986:** Byrgingin um Haraldssund verður tikin í nýtslu.
- 1988:** Átta ára ætlan fyri smærri og størri kommunalar havnir verður samtykt.
- 1988:** Mikkjal Helmsdal fer frá sum landsverkfrøðingur, og Henning Jacobsen tekur við.
- 1988:** Kunoyartunnin verður tikin í nýtslu.
- 1989:** Byrjað verður upp á Vágatunnin, men orsakað av fíggjar- og samfelagskreppu steðgar arbeiðið skjótt aftur.

- 1992:** Kollfjarðartunnin verður tikin í nýtslu.
- 1992:** Ferjulegan við Gomlurætt verður tikin í nýtslu.
- 1993:** Asfaltverkið á Lambareiði verður niðurlagt.
- 1997:** Sumbiartunnin verður tikin í nýtslu.
- 1998:** Henning Jacobsen fer frá sum landsverkfrøðingur.
- 1999:** Hans Biskopstø tekur við sum landsverkfrøðingur.
- 1999:** P/F Vágatunnin verður stovnað.
- 1999:** Ætlan verður gjørd fyri stórar íløgur í samferðslukervið.
- 2000:** Byrjað verður at gera Vágatunnin.
- 2000:** Hans Biskopstø fer frá sum landsverkfrøðingur, og Oyvindur Brimnes tekur við sum stjóri.
- 2001:** Byggiingsitingarnar í Tinganesi og Heilsumálaráðnum flyta til Landsverk.
- 2002:** Vágatunnin verður tikin í nýtslu.
- 2003:** Av geginisávim flytir Brunaumsjón landsins frá Landsverki til Fiskimálaráðið.
- 2004:** Landsverkfrøðingurin broytir navn til Landsverk.
- 2004:** Samferðsluhavnin í Suðuroy verður tikin í nýtslu.
- 2004:** G-bygningurin á Landssjúkrahúsinum liðugur.
- 2005:** Ferjulegan á Syðradali í Kalsoynni, verður tikin í nýtslu.

- 2006:** Norðoyatunnin verður tikin í nýtslu.
- 2006:** Gásadalstunnin verður tikin í nýtslu.
- 2007:** Løgtingshúsið liðugt.
- 2007:** Hovstunnin verður tikin í nýtslu.
- 2007:** Samferðsluætlan verður gjørd fyri árinum 2008–2020.
- 2008:** Útbygging av Norðurlandahúsinum liðug.
- 2009:** Fiskivinnuskúlin í Vestmanna liðugur.
- 2009:** Miðnámskúlin í Suðuroy liðugur.
- 2010:** Oyvindur Brimnes, stjóri á Landsverki, fer frá. Rúni Joensen, aðalstjóri í IMR, verður fyribilsstjóri.
- 2010:** Ewald Kjølbro verður settur sum virkandi stjóri á Landsverki.
- 2011:** Ewald Kjølbro tekur við sum stjóri á Landsverki.
- 2012:** Rakstrarhallir á Gróðurstøðini í Hoydølum lidnar.
- 2012:** Havnin í Skúvoy liðugt umvæld.
- 2012:** Nýggi Rituvíkarvegurin liðugur.
- 2012:** Ítróttarhøllin í Sandoy liðug.
- 2012:** Samferðsluætlanin verður dagførd til at fevna um íløgur árinum 2012–2024.
- 2013:** Landsvegurin móti Norðoyri liðugur.
- 2013:** Brúgvín um Streymin 40 ár.

- 2013:** Nýggi Leirvíksvegurin tikin í nýtslu.
- 2014:** Miðnámskúlin í Suðuroy liðugt umvældur.
- 2014:** Sambúli í Havn til sálarsjúk liðugt.
- 2014:** Húsaskoðan verður sett á stovn.
- 2014:** Depil í Runavík til børn og ung við fjølbreki liðugur.
- 2015:** Vardir bústaðir við Mylnutún í Klaksvík lidnir.
- 2016:** Sambúli í Runavík liðugt.
- 2016:** Landsverk leigar asfaltverkið á Sundi og gerst sostatt einasti asfaltframleiðari, og niðurlagdur samstundis virkseimið við asfaltúttlegging.
- 2016:** Virknis- og Umlættingardepil á Sandi liðugur.
- 2016:** Viðareiðistunnin verður tikin í nýtslu.
- 2016:** Leinging av atløgubryggju hjá Smyrli á Krambatanga liðug.
- 2017:** Um- og útbygging av Kringvarpi Føroya liðug.
- 2017:** Um- og útbygging av Miðnámskúlanum á Kambsdali liðug.
- 2017:** Um- og útbygging av Tekniska Skúla í Klaksvík liðug.
- 2017:** Breiðking av vegi við Tjørnunes á Skálafirði liðug.
- 2018:** Sjóvinnuhúsið liðugt umbyggt til Fróðskaparsetrið at nýta.
- 2018:** Spakin settur í fyrri arbeiðsvegi til nýggjan Hvalbiartunnin.

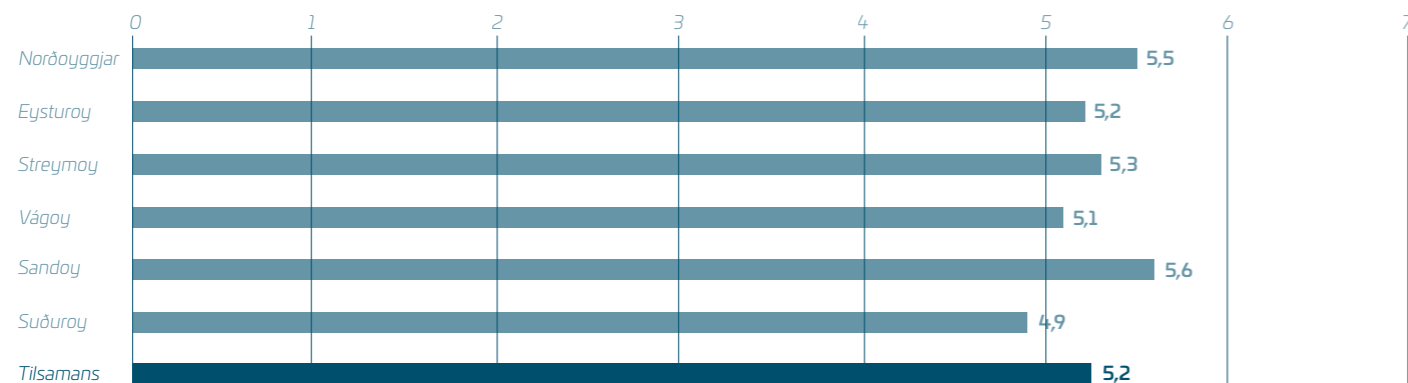
BORGARIN ER SUM HEILD NØGDUR VIÐ LANDSVERK

Í nýggjari nøgdsemiskanning frá februar 2018 framgongur greitt, at borgarin sum heild er nøgdur við Landsverk og ynskir at hava ein fakligan og politiskt óheftan almennan stovn, sum stýrir verkætlanum og umsitur og rekur landsvegakervið og aðrar uppgávur undir landinum.

Síðani 2008 hevur Landsverk annað hvørt ár bílagt nøgdsemiskanningar, har fólk verða spurð, hvat tey halda um tænastrarnar hjá Landsverki og um teirra nøgdsemi við stovnin sum heild. Í trimum teimum seinastu kanningunum eru nøkulunda somu spurningar settir borgarunum, soleiðis at til ber at samanbera úrslitini og síggja, hvønn veg nøgdsemið flytir seg.

Úrslitið av kanningunum verður nýtt til at endurskoða tænastrarnar, soleiðis at allar uppgávur altíð verða loystar á best møguligan hátt.

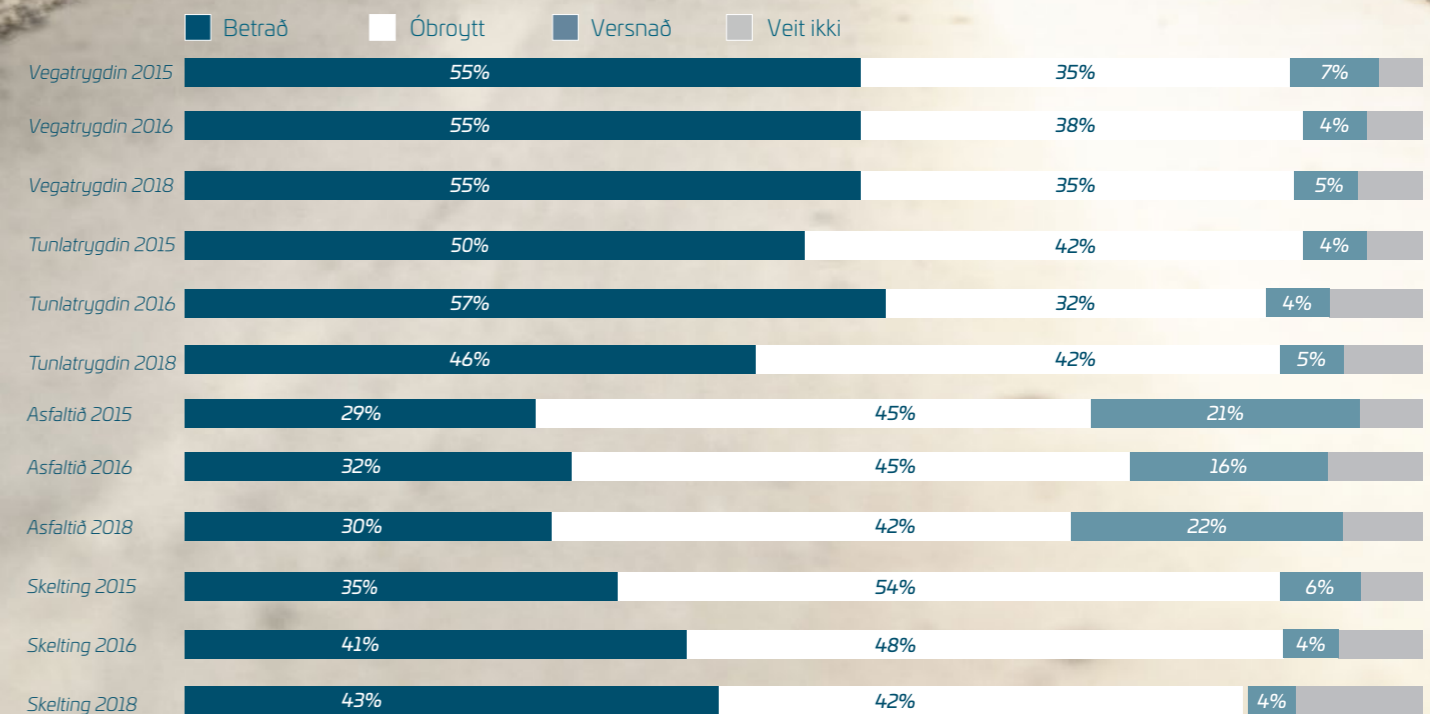
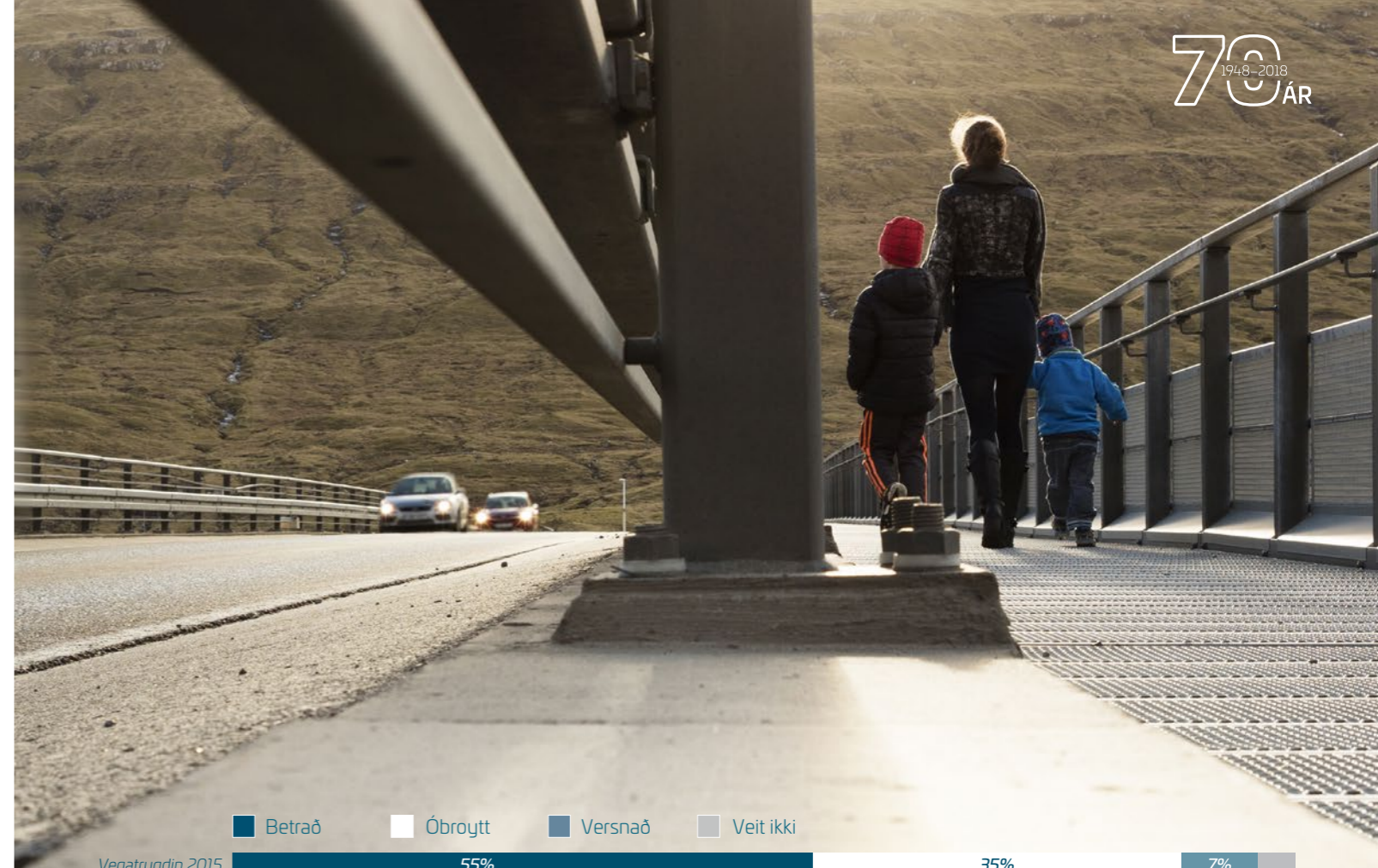
Í hesi seinastu kanningini, sum varð gjørd í tíðarskeiðnum 31. januar – 15. februar 2018 hevur Gallup spurt 520 tilvildarlíga valdar borgarar eldri enn 17 ár, ið eru umboðandi fyri allar færoyingar, hvussu tey sum heild eru nøgd við stovnin.



Hendan talvan vísir nøgdsemið á einum stiga frá 1-7 til spurningin um, hvussu samd tey spurdu eru í hesari útsøgn: "Sum heild eri eg nøgd ella nøgdur við Landsverk". Á talvuni sæst, at miðal nøgdsemið við Landsverk er 5,2 av 7,0 møguligum, sum er tað sama sum fyri tveimum árum síðani. (Kelda: Gallup Føroyar)

Kanningin vísir nøkulunda sama úrslit, sum í 2016. Út av 7 møguligum stigum liggur nøgdsemið í allar flestu førum millum 5,0 og 6,0 í miðal. Serliga er tað kavaruðdingin, kunningin, fakligi førleikin og fyrikomandi atburðurin hjá starvsfólkunum á Landsverki, sum fáa bestu skoðsmál. Størst er nøgdsemið í Sandoyinni og Norðoyggjum, meðan minst nøgdsemi er í Suðuroynni.

Hendan talvan vísir nøgdsemið á einum stiga frá 1-7 til spurningin um, hvussu samd tey spurdu eru í hesari útsøgn: "Sum heild eri eg nøgd ella nøgdur við Landsverk". Á talvuni sæst, at miðal nøgdsemið við Landsverk er 5,2 av 7,0 møguligum, sum er tað sama sum fyri tveimum árum síðani. (Kelda: Gallup Føroyar)



Talvan vísir, at nøgdsemið við vegatrygdina er tað sama sum í 2015, meðan nøgdsemið við tunnilstrygdina er minkað nakað. Talvan vísir somuleiðis, at 22% av teimum spurdu halda, at asfaltið á vegunum er versnað í mun til 16% í 2016 – eitt lítið afturstig. At enda sæst ein greið framgongd, tá spurt verður um skelting kring landið, har 43% av teimum spurdu halda støðuna vera betri, í mun til 35% í 2015.

KAVARUÐDINGIN FÆR GÓÐ SKOÐSMÁL

Fyri kavaruðdingina fær Landsverk 5,6 stig í miðal. Tað er ein lítil framgongd síðan kanningina í 2015 og sama góða úrslit sum í 2016. Kavaruðdingin hevur øll árin fingið góð skoðsmál í nøgdsemiskanningunum, sum stovnurin hevur latið gjørt síðani 2008.

Fráboðanin um veðrið fær heili 5,9 stig í miðal hesaferð, sum er ein framgongd í mun til undanfarin ár. Her er tað aldursbólkurin 25-39 ár, sum gevur hægsta stig, nevniliga 6,1 í miðal av 7,0 møguligum. Kanningini vísir eisini, at tað er hesin sami aldursbólkur, sum liggur ovast, tá spurt verður, um tú kannar veðrið á heimasíðuni ella í appini hjá Landsverki, áðrenn tú fer út at koyra í ivaveðri.

Framhald á næstu síðunum.

VIÐMERKINGAR FRÁ TEIMUM SPURDU

- / Landsverk burði fingið peningin, sum fólk gjalda til vegskatt til viðlíkahald av landsvegakervinum.
- / Landsverk fær ov nógván óneyðugan og ógrundaðan kritikk frá politikkarum, ið ikki eru nóg væl inni í tingunum
- / Landsverk átti at tryggja vegin betri móti seyði um várið og summarið.
- / Landsverk eru á eini góðari leið, har teir gerast betri og meira sjónligir í miðlunum. Tað kiksar so hjá teimum, tá tað kemur til almennar byggiverkætlanir, men tað er kanska eisini politiska trústið.
- / Bygging og eftirlit av almennum bygningum er ikki nøktandi.
- / Haldi gongdín sum heild er góð, og at Landsverk er ein meira opin stovnur, enn hann hevur verið.
- / Eg haldi, at Landsverk hevði kunnað gjørt enn betri arbeiði, um tey fingi hægri jättan.
- / Var Landsverk ikki til, var einki skil í.
- / Vegarbeiði skulul vera sjónligari og betri upplýst á vegunum – størri blinkljós, pílur, so bilførarin sær tað týðiliga og tíðliga.
- / Starvsfólkini virka professionell.

MANGLANDI VIÐLÍKAHALD MEIRA SJÓNLIKT NÚ

Landsverk hevur í fleiri førum seinastu árin varpað ljós á viðlíkahaldstørvn á landsvegakervinum, og hevur ávarað um, at viðlíkahaldsstøðan bara versnar, um ikki jättanin til viðlíkahald verður munandi hækkað. Í nøgdsemiskanningini frá í ár hómast nú eisini eitt litið afturstig, tá hugt verður eftir nøgdseminum hjá borgarum við eitt nú tryggdina í tunlum og við asfaltið á vegunum. Hinvegin er nøgdsemið við skeltingina á landsvegakervinum betrað nakað, tí har hevur stovnurin seinastu tíðina sett upp nýggj vegaskeltir kring landið.

BYGGIHARRALEIKLUTUR IKKI NØKTANDI

Eitt virkisøki hjá Landsverki fær munandi lægri miðaltal enn restin í kanningini, og er tað uppgávan at stýra almennum byggiverkætlanum, sum fær 3,7 stig í miðal av 7 móguligum. Tað er ikki eitt nøktandi úrslit. Í viðmerkingunum hjá teimum spurdu sæst, at talan í nógvum førum er um ónøgd við stýringina av verkætlanini Glasi og skúlanum í Hovi, tvær verkætlanir, ið hava verið truplar og sum hava fyllt nógv í almenna kjakinum. Hetta kemur ikki óvart á, tí truplar byggiverkætlanir fáa ofta nógvá neiliga umrøðu, meðan tey góðu úrslitini sjáldan fáa sama uppmærksemi. Tær viðmerkingar og atfinningar, sum Landsverk kann gera nakað við, verða tiknar til eftirtektar, og stór áherðsla hevur í longri tíð verið lögð á at styrkja

verkætlanarstýringina hjá stovninum munandi. Meira um tað í aðrari grein í blaðnum. Vónandi fer hetta at síggjast aftur.

NØGDSEMIÐ VIÐ GRÓT OG ASFALT VEKSUR

Nøgdsemið við framleiðsluna av gróti, skervi og asfalti gongur rætta vegin, vísir nýggjasta Gallup kanningin, og hevur flutt seg frá miðaltalinum 5,0 í 2015 til 5,3 í 2018. Í 2017 gjørdist Landsverk einasti asfaltframleiðari í landinum, og tók seg samstundis av marknaðinum at leggja út asfalt á vegirnar.

LANDSVERK EIGUR AT BLANDA SEG MEIRA FAKLIGA

Kunningin hjá Landsverki fær eisini sera góð skoðsmál í kanningini. Har eru tað serliga tey ungu millum 18-29 ár, sum geva kunningini hjá stovninum heili 6,0 av 7 móguligum stigum, og í miðal fær kunningin 5,9, sum er ein framgongd frá 2016, tá tað var 5,6.

Hinvegin verður enn eina ferð heitt á Landsverk um at blanda seg meira í fakliga viðkomandi kjak í miðlunum. Tann fakliga og óhefta røddin verður eftirlýst. Kanningin vísir, at tey spurdu hava stórt álit á fakliga førleikanum hjá stovninum. Í 2015 var miðaltalið 5,5, meðan tað í 2018 er 5,8, sum er eitt sera gott miðaltal.



FERÐ SETT Á MENNING INNAN ASFALTØKIÐ

Fyrst í februar 2018 skipaði Landsverk fyrri eini ráðstevnu undir heitinum «Dygd og menning innan asfaltvinnuna», har fleiri áhugaverdar framløgur vórðu hildnar. Eisini varð eitt heiðursprógv handað fyrri dygdargott asfaltarbeiði í 2017. Hendan heiðurin vann HJ Asfalt fyrri asfaltingina av Nýggjavegi í Klaksvík.



Í strembanini eftir at økja um dygdina innan asfaltøkið enn meira, skipaði Landsverk í 2. februar 2018 fyrri einum sonevndum asfaltdegi, har umboð fyrri alla vinnuna, og tey, sum annars samstarva ella á annan hátt hava samband við hesa vinnu, vóru boðin at luttaka.

Umframt fleiri áhugaverdar framløgur, varð eisini skipað fyrri eini kapping um Ársins Asfaltarbeiði 2017.

Luttakararnir, ið vóru umleið 110 í tali, lótu sum heild sera væl at innihaldinum á degnum, har átta framløgur vórðu hildnar. Tær snúðu seg millum annað um krøv til tilfar, framleiðslu, útlekking og eftirlit, um vegasfaltútbúgvina, spællireglur í sambandi við kapping, prosjektering og eftirlit og ymiskt annað.

- Vit halda tað vera av stórum týðningi at savna alla vinnuna til ein slíkan dag við tí endamáli at lyfta góðskuna á bæði asfaltframleiðslu og asfaltútlekking. Hetta millum annað fyrri at hoyra, hvat nýtt rørir seg á økinum, sum kann vera við til at menna asfaltøkið. Somuleiðis at geva þórtunum møguleika fyrri at vitanardeila tað, sum kann vera til gagns fyrri bæði vinnuna og samfelagið alt, sigur Heðin Poulsen, leiðari á Framleiðsludeildini á Landsverki.

ÁRSINS ASFALTARBEIÐI

Til kappingina um besta asfaltavrik komu inn átta uppskot, og dómsnevndin valdi at geva einum asfaltliði hjá HJ Asfalt heiðursprógv fyrri asfaltingina av Nýggjavegi í Klaksvík.

Framhald á næstu síðu.

Um heiðursprógvíð, ið Landsverk sum vegamyndugleiki lat, varð frammanundan sagt í treytunum fyri at verða kosin, at “Ársins asfaltarbeiði verður latið einum asfaltliði, ið hevur gjørt eitt dygdarbeiði, og sum hevur framt eitt trygt og ruddiligt avrik í góðum samstarvi við byggharran.”

Endamálið við virðislønini var at seta ljós á viðurskifti, sum kunnu menna asfaltyrkið. Kappingin fevndi um øll verandi asfaltlið í Føroyum.

Í høvuðsniðurstøðuni hjá dómsnevndini stóð, at arbeiðið skal vera væl

gjørt, vegurin vera slættur, skoytini góð og tøtt, og at asfaltið sær út til at verða væl og javnt komprimerað.

Í dómsnevndini sótu Albert Pætursson, verkfrøðingur á Landsverki, Jónleif Joensen, fyrrverandi leiðari á Royndarstovuni hjá Landsverki í Hundsarabotni, og Bjarne Bo Lund-Jensen, framleiðsluleiðari hjá NCC Industry í Danmark.

Hetta var fyrstu ferð, at skipað var fyri einum slíkum asfaltdegi, og sum áður nevnt hevur Landsverk ætlanir um, at hetta skal verða eitt afturvendandi tiltak.

FAKTA

Framløgurnar undir Asfaltdegnum 2018, sum fór fram 2. februar 2018 á Hotel Føroyum, vóru hesar:

Asfaltarbeiðir – krøv til tilfar, framleiðslu, útlekking og eftirlit
– Eydna Sandberg Mikkelsen, verkfrøðingur, Landsverk

Vegasfaltútbúgvingin
– Páll Hansen, formaður, H.J. Asfalt, ið er tann fyrsti føroyingurin, sum hevur lokið hesa útbúgving

Spælireglur í sambandi við kapping
– Terje Sigurðsson, deildarleiðari, Kappingareftirlitið

Prosjektering og eftirlit
– Hans Haraldsen, verkfrøðingur, HMP Consult

Nýtt á Framleiðsludeildini hjá Landsverki
– Heðin Poulsen, deildarleiðari, Landsverk

Hvat Royndarstovan kann gera fyri teg
– Patur Sivertsen Vase, góðskuleiðari, Landsverk

Tá gamlir vegir arga
– Boði Haraldson, rakstrarleiðari á Landsverki,

Feilir á asfalti og bøtingar av hesum
– Bjarne Bo Lund-Jensen, framleiðsluleiðari, NCC Danmark

Handan av virðisløn fyri „Ársins asfaltarbeiði 2017“
– Armgarð E. Steinhólm, deildarleiðari, Infrakervi, Landsverk



VERKINI HJÁ LANDSVERKI

Øll skervverkini hjá Landsverki vóru sett á stovn í sambandi við landsvegaarbeiðið, sum byrjaði í fimtiárunum. Stóra virkseimið hesi árin elvdi til stóran tørv á knústum gróttifari til gerð, planering og asfaltering av nýggjum vegum. Smærri knúsiverk vóru tá bygd á plássum, har størri vegaverkætlanir vóru. Tey virkir, ið standa eftir í dag, eru so við og við útbygd til størri verk.

Fyrsta skervverkið hjá Landsverki var bygt í Hundsarabotni í 1965. Um somu tíð kom skervverkið á Lambareiði. Í fyrri helvt av 70'árunum vóru skervverk eisini bygd í Porkeri, á Sandi og í Sandavági.

Í 1968 var byrjað at blanda heitt asfalt í Hundsarabotni, og í 1974 var nýtt asfaltverk bygt á staðnum. Eftirspurningurin tá var so stórus, at neyðugt var eisini at keypa eitt brúkt asfaltverk afturat, sum stóð liðugt á Lambareiði í 1984.

Í byrjanini av nítiárunum minkaði eftirspurningurin tó so mikið, at verkið á Lambareiði, sum tá var gamalt og slitid, varð steðgað í 1993 og seinni niðurlagt. Í 1992 var aftur sett upp nýtt asfaltverk í Hundsarabotni.

Landsverk hevur í dag trú virkandi skervverk og tvey asfaltverk. Skervverkini liggja í Hundsarabotni, á Hústoft og í Porkeri, meðan asfaltverkini eru í Hundsarabotni og á Sundi. Í 2017 gjørdist Landsverk aftur einasti asfaltframleiðari í landinum við framleiðslu í Hundsarabotni og á Sundi. Samstundis steðgaði Landsverk við allari asfaltálegging og lat privatar veitarar taka sær av hesum.

LANDSVERK FRAMLEIÐIR 14 YMISKAR STØDDIR AV SKERVI OG SANDI

ORKUTAK EIN LØNANDI ÍLØGA

Skiftið til varandi orkukeldur í almennum bygningum er ikki ein útreiðsla. Tað er ein íløga, ið virðisøkir almenna bygningshópin. Hetta hevur orkutak loysnin hjá Landsverki longu prógvað. Oljan verður skift út við grøna orku, og almennir bygningar kunnu slíta seg leysar frá sveiggjandi oljuprísnum, dálkandi skorsteinum, CO2 útláti og tyngjandi orkurokningum. Í framtíðini skulu allir bygningar undir landinum verða munandi orkueffektivari.

Almennir bygningar brúka umleið

3 mió. litrar
av olju um árið



Almennu Føroyar hava sett sær tað stórætlaða mál at rækka eini orkusparing á 50 prosent í 2025, tá meginparturin av øllum bygningum í landinum skulu verða upphitaðir við grønar orku. Støðan í dag er tann, at størsti parturin av bygningunum undir landinum eru eldri bygningar, sum hava alt ov høga orkunýtslu, og so gott sum øll upphiting er framvegis við olju. Um málið fyri 2025 skal røkkast, er tað tí alneyðugt, og ongantið ov skjótt, at seta inn við orkuátøkum.

ÍLØGUNA TVÍFALT AFTUR

Landsverk ynskir at ganga á odda við at fáa eitt nøktandi góðskustøði á øllum almennum bygningum. Við alt ov lágari játtan til risa stóra almenna bygningshópin og bygningsviðlíkahaldið, ið Landsverk hevur ábyrgdina av, hevur verið neyðugt at hugsa nýtt og øðrvísi fyri at finna møguligar sparingar og loysnir, sum hóast alt kunnu gera mun rætta vegin.

Við at orkuumvæla almennar bygningar, har Landsverk saman við avvarðandi stovnum fíggjar neyðugar orkuumvælingar í bygningunum, hevur tað víst seg at bera til at vinna íløguna aftur gjøgnum sparingarnar í orkurokningum. Orkuátøkini, ið Landsverk bjóðar almennum stovnum, hava nógvar fyrimunir við sær. Bæði fyri sjálvt umhvørvið, fyri virðið á bygninginum, fyri brúkaran, sum fær sunnari og betri inniluft og trivnað og fyri framtíðar orkuútreiðslur hjá stovninum. Orkuátøk eru vanligar fíggjarliga sjálvberandi, og tí ein góð loysn.

LANDSBÓKASAVNIÐ SUM ROYNDARÆTLAN

Landsbókasavnið er ein av fyrstu stovnunum, sum hevur tikið av tilboðnum frá Landsverki um grønt samstarv. Í september 2017 fór stovnurin frá at brúka olju til at nýta el-upphiting av bygninginum umvegis hitapumpu. Afturat skiftinum frá olju til eina grøna orkuskipan, vóru gomul ótøtt vindeyggu eisini skift út við

orkuvindeyggu. Á Landsbókasavninum síggja tey bert fyrimunir við orkuátakinum, og nú verður væntandi farið “all-in” við at fáa ein so umhvørvisvinarlígan bygning, sum til ber.

-Vit eru errin av at starvast á einum stovni, ið nýtir orku burðardygt, eins og tað arbeiðsumhvørvisliga eru aðrir fyrimunir við hesum, tí við nýggju vindeyggunum er bæði ljósari inni, og inniluftin er munandi betri. Hetta er kveikjandi og gott fyri trivnaðin hjá bæði starvsfólki og øðrum, ið eru her dagliga. Eisini hava vit fingið íblástur til onnur grøna tiltøk á Landsbókasavninum, sigur Annika Smith, leiðari á Landsbókasavninum.

FYRIMUNIR VÍSA SEG LONGU

Landsverk hevur nú av álvara sett hol á arbeiðið við orkutøkum. Í fyrstu syftu verður arbeiðt við at skapa eitt yvirtilt yvir orkunýtsluna í øllum landsins bygningum. Ein skipan verður sett upp, sum sjálvvirkandi fær kunning um orkunýtsluna hjá hvørjum einstøkum bygningi. Hetta verður grundarlagið undir grøna roknskapinum hjá landinum.

Tey, ið longu eru komin inn í grøna samstarvið við Landsverk um orkutøk, síggja longu fyrimunirnar.

- Nú snýr tað seg um at fáa onnur sannførd um at koma við umborð. Næsta stigið er heilt ítøkiliga at minka um orkutørvin í almennum bygningunum og fara frá olju til grønar loysnir. Síðani verður uppgávan at hava eftirlit við og neyvt stýra orkunýtsluni í bygningunum, sigur Palli Petersen, verkfrøðingur á Byggideildini á Landsverki.

Orkutak er grøna loysnin, sum Landsverk mælir til, at landið tekur til sín fyri heilt ítøkiliga at bretta upp um allar, taka grønu ábyrgdina í álvara longu í dag fyri at koma á mál í 2025. Umleggingin til grøna orku er ikki bara góð fyri umhvørvið og pengapungin, men eisini fyri umdømið hjá samfelagnum Føroyar. Tá tú í verki vísir ábyrgd og kann vísa á ítøkilig úrslit, ið peika rætta grøna vegin, verður tú automatiskt “high-rankaður” ella bólkaður millum onnur nýmótans grøna og vælvirkandi samfeløg.



Hitaskipan

0,5
mió.



Vindeyggu

0,6
mió.



Mett forrenting

4%
um árið



Mett virðisøking

1-2
mió.



LIDNAR OG VERANDI VERKÆTLANIR

Landsverk hevur sum almennur byggiharri ábyrgdina av teimum flestu byggj- og umbyggingarætlanum undir landinum. Tað vil siga hjá aðalráðum, stovnum og øðrum almennum byggjíanarum. Her er eitt yvirliit yvir tær verkætlanir, sum antin eru lidnar seinasta árið, standa í gerð, ella liggja á tekniborðinum og skulu í gongd í næstum.

BYGNINGAR

- / Tekniskí Skúli í Klaksvík – útbygging, liðugt
- / Kringvarp Føroya – útbygging, liðugt
- / H-bygningurin á Landsjúkrahúsinum – nýbygging, í gerð
- / Skúladepilin við Marknagi – nýbygging, í gerð
- / Bústovnur Garðsgøta 20 – umvæling og umbygging, í gerð
- / Tinganes – umvæling og umbygging, í gerð
- / Heim til børn og ung við autismu – nýbygging, planlagt
- / Fjálgalon – nýbygging, planlagt
- / Tjóðpallur Føroya – nýbygging, planlagt
- / Føroya Barnaheim – nýbygging, planlagt
- / Sjóvinnustýrið – nýbygging, planlagt
- / Sambýli til fólk við menningartarni – nýbygging, planlagt
- / Dugniskúlin við Áir – umvæling, planlagt

VEGA- OG TUNNILSVERKÆTLANIR

- / Viðareiðistunnilin – nýgerð, liðugt
- / Hvalbiartunnilin – nýgerð, planlagt
- / Innkomuvegurin – nýgerð, planlagt
- / Farleið til Dals – ábøtur, planlagt
- / Sumbiartunnilin – ábøtur, planlagt

HAVNIR

- / Akfarsskrái í Svínøi – nýgerð, liðugt

SMÆRRI VERKÆTLANIR

- / Sornfelli – umvæling, í gerð
- / Torfinsgøta 41 – umvæling, í gerð
- / Læknahúsin (Gula hús) – umvæling, í gerð
- / Ferðslutrygdartiltøk – ábøtur, planlagt

LANDSVERK HEVUR
14 VERKÆTLANIR
YVIR 1 MIÓ. KRÓNUR
Í GONGD Í LØTUNI

EIN SERSTAKUR BYGNINGUR TIL SJÚKRAHÚSVERKIÐ

H-bygningurinn til Landssjúkrahúsið skal takast í nýtslu í 2021. Talan er um ein bygning við rættilliga serstakari innrætting, tá ræður um framkomar loysnir, ið eru valdar til bygningin. Endamálið við útbyggingini av sjúkrahúsinum er at dagføra hólsviðurskiptini hjá sjúklingum, starvsfólkum og teimum avvarðandi.

Nýggi sjúkrahúsbygningurinn á Landssjúkrahúsinum fer í høvuðsheitum at hjúsa psykiatriskum og medisinskum seingjareindum, eins og eini føði- og barnsburðardeild, har øll seingjarpláss verða í einastovum við baði og vesi. Granskingar vísa nevnliga, at einastovur hava nógvar ágóðar, og at sjúklingar tá koma seg skjótari.

Eisini hevur serligur dentur verið lagdur á at fáa ein orkusparandi bygning, har spillorkan verður endurnýtt, og hitin í sjónum nýttur umvegis hitapumpu.

Síðst í februar 2018 hevði Landsverk bjóðað limunum í figgjarnevndini í Løgtinginum, landsstýrskvinnuni í heilsumálum og bygginevndini fyri útbyggingina av Landssjúkrahúsinum, at síggja stóra byggjuplássið, har H-bygningurinn av álvara byrjaði at fáa skap.

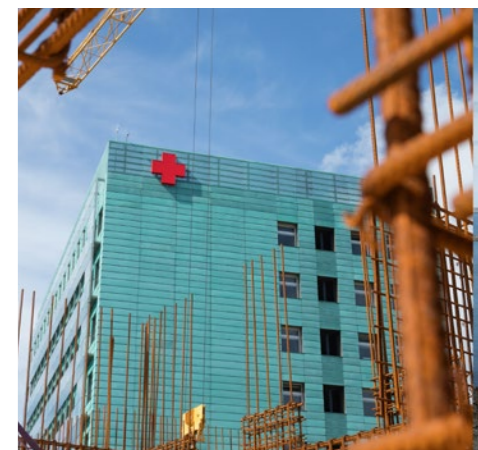
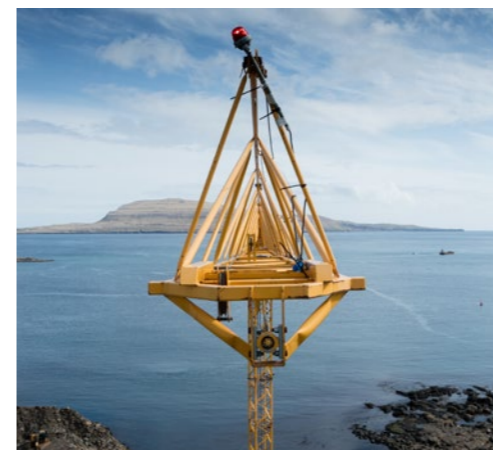
Byrjað varð við eini rundsýning á byggjuplássinum, har Eyðun Petersen, byggileiðari fyri Landsverk, greiddi frá gongdini við byggingini, sum tá var umleið seks vikur framman fyri tíðarætlanina, og í skrivandi løtu framvegis er væl frammanfyri. Síðani varð farið niðan í umsitingarbygningin hjá Landssjúkrahúsinum, har Jóanis Erik Køtlum, sjúkrahússtjóri, greiddi frá, hvussu arbeiðt verður innan sjúkrahúsverkið, og hvussu tey ætla at skipa verkið frameftir.

PARTUR AV LANGTÍÐARÆTLAN

Eftir hetta fóru tey vitjandi í móttøkuhøllina á Landssjúkrahúsinum at hyggja eftir framsýningini av innrættingini av H-bygninginum, har tað bæði er innrættað ein vanlig seingjarstova og ein psykiatrisk stova, sum tær fara at síggja út, tá nýggi bygningurinn er liðugur um sløk trý ár. Eisini varð greitt frá gongdini við listprúðingini av H-bygninginum, sum tey útvaldu listafólkini hava fingið sum uppgávu at gera.

Nýggi H-bygningurinn er partur av eini langtíðarætlan fyri um- og útbygging av Landssjúkrahúsinum. Umframt føðideild, psykiatriskum og medisinskum seingjareindum, føði- og barnsburðardeild, fevnir hetta byggjistiðið á Landssjúkrahúsinum um sjúkrahúsuppvenjing og køk. Í kjallaranum verður millum annað parkeringsøki, tæknirúm til hitapumpur, seingjavaskisentralur, høvuðsgoymsla og rúm til burturkast. Samlaða gólvviddin í H-bygninginum er 16.500 fermetrar.

TAD KOSTAR **NÓGV** MEIRA
AT **VIÐLIKAHALDA**
EIN BYGNING
ENN AT **BYGGJA** HANN



FAKTA

Ánari:	Heilsu- og Innlendismálaráðið
Byggiharri:	Landsverk
Ráðgeving:	Færport II (heilðarráðgevi), Ráð, RosanBosch, BKD Ráðgeving, Logisystems
Arbeiðstakarar:	Grettir, MT Højgaard Føroyar, Húsavarðartænastan, Demich, ELFO
Vídd:	16.500 fermetrar
Hæddir:	5 vanligar og ein 6. hædd til tøkni

LEIKLUTURIN HJÁ LANDSVERKI SUM BYGGIHARRI

Í söguligum hæpi fylla vegir, tunlar, brýr, lendingar og havnir nógv í virkseminum hjá Landsverki. Bæði áðrenn stovnurin varð til og aftaná. Tað, sum fólk sjáldan seta Landsverk í samband við, eru almennir bygningar. Stovnurin hevur tó havt eftirlit við flestu almennum bygningum gjøgnum árin.



Í 2001 varð byggjumsitingin, sum áður formliga hevði ligið í Tinganesi og øðrum aðalráðum, flutt til Landsverk. Hetta bar í sær, at Landsverk nú eisini gjørdist almennur byggiharri og ráðgevi hjá aðalráðum og stovnum í sambandi við ný- og umbygging og viðlíkahald av almennum bygningum. Í hesum tíðarskeiði flytir Landsverk seg frá at vera úttinnandi entreprenørur til í størri mun at umsita, reka, ráðgeva og til at vera ein professionellur útveitari og byggiharri. Hetta hevur givið Landsverki nýggjar og spennandi avbjóðingar.

Fyrsti almenni bygningur við Landsverki sum byggiharra er G-bygningur á Landssjúkrahúsinum, sum var tikin í nýtslu í 2004. G-bygningurin er bygdur norður úr og fast í B-bygningin fyri at fáa so gott samband sum gjørligt við deildirnar har.

Landssjúkrahúsið er eftirhondini samansett av nógvum ymiskum bygningum, ið allir hava sína søgu, og sum á hvør sín hátt avspegla tíðina, teir eru bygdir í. Gamla Drotning Alexandrines Hospital, ið avloysti Færø Amts Hospital frá 1829, varð tikið í nýtslu í 1924 við H.C.W.Tórgarð sum arkitekti og bygt av færoyskum handverkarum. Longu í 1927 varð bygt út.

Í 1962 stóð barakkinn liðug, og B-bygningurin varð bygdur í árunum 1964-69. Oman fyri vegin vóru vaskarí, verkstaður, matstova og køkur tikin í nýtslu samstundis í 1967-68. Umsitingarbygningurin og deild 1 komu í 1969, meðan deild 2-5 løgdust afturat í 1971. Íbúðarbygningarnir vóru tikin í nýtslu fyrst í sjevti árunum. Síðani varð bláa ambulatorið bygt afturat og tikið í nýtslu 1989, meðan G-bygningurin stóð liðugur í 2004.



INNFLYTING VIÐ MARKNAGIL NÆRKAST

Dagurin nærkast, tá miðnám í Havn verður savnað undir einum og sama hatti við Marknagil. Glasir er navnið á skúlanum, sum umframt nýggja, glasiliga bygningin, eisini fevnir um reyða handilsskúlabygningin og skúlaheimið. Eingin ivi er um, at tað verður til stóran íblástur fyri bæði næmingar, lærarar og starvsfólk annars at fáa nýggj og nýmótans hølir at virka í.

Nýggi miðnámsskúlin við Marknagil er longu eitt týðiligt býarmerki, og eingin ivi er um, at hetta fer at eyðkenna og mynda høvuðsstaðin í mong ár frameftir.

Innrættingin av serstaka skúlabygninginum, sum er størsta bygningsverkætlan í Føroyum nakrantíð, er skipað soleiðis, at hon skal vera væl egnað til at skipa undirvísingina øðrvísi við nýmótans undirvísingarátt.

Sjálvur skúlabygnaðurin er longu broyttur og tillagaður nýggja karmarnar. Talan er um trú sløg av útbúgvingum, sum eru gymnasialt miðnám, vinnurættað miðnám og hægri útbúgvingar. Tær báðar fyrru útbúgvingarnar vera tær, sum fara at húsast í nýggja bygninginum, meðan hægri útbúgvingarnar eru staðsettar í reyða bygninginum

– nú fyrrverandi handilsskúlabygninginum – beint við síðuna av. Harafturat ræður Glasir eisini yvir Skúlaheiminum, og sostatt verða allar útbúgvingar og virksemlig annars undir Glasi savnað við Marknagil.

Vit hava spurt rektaran á Glasi, hvørjar væntaðar broytingar fara at síggjast, eftir at skúlin er fluttur inn í nýggja bygningin.

- Eg plagi at samanbera tað við internetið, tá vit fóru frá “modemi” við uppringdum sambandi, til nú at hava breiðband allastaðni. Broytingin hjá okkum verður nokk ikki líka stór, men kann samanberast á tann hátt, at vit ikki rættiliga duga at ímynda okkum, hvussu vit fara at nýta bygningin. Fyrr kundir ein ikki ímynda sær, at tað fór at bera til at síggja film umvegis internetið, men tað ber sum kunnugt væl til nú. Nærum allir veggir eru úr glasi, og hetta gevur í sjálvum sær

meira gjøgnumskygni og møguleika fyri at leggja stovur saman. Arkitektururin er ógvuliga hugkveikjandi, og í veruleikanum er rættiliga trupult at ímynda sær, hvussu hetta fer at ávirka okkum. Men, at tað fær jaliga ávirkan á undirvísingina og umhvørvið annars, ivist eg onga løtu í. Øll fara at kenna seg meira sum ein part av heildini, nú vit vera á sama staði, sigur Bogi Bech Jensen.

Rektarin vísir á, at nýggi skúladepilin hevur eina stóra ítróttarhøll, sum skúlin ongantíð hevur havt, og ein dramasal beint við síðuna av. Harafturat eru stórir og væl útgjördir bil- og timburverkstaðir, eins og onnur nýbrot eru, so møguleikarnir eru stórir, heldur hann.

Framhald á næstu síðunum.

FAKTA

Innrætting av Glasi

- 1. hædd** – felagsøki, ítróttarøki, fyrilestrastova, fjølsalur, skiftingarrúm, tøkni
- 2. hædd** – felagsøki, verkstaður metal, verkstaður timbur, námsfrøðiligur verkstaður, bókasavn, floksrúm, lærarafyrirreiking, tøkni
- 3. hædd** – felagsøki, floksrúm/verkstaður metal, verkstaðarvøður/kt-hjálpi
- 4. hædd** – felagsøki, tónlist frálæra, myndlist/formlist, fyrirriting/skrivstova/móttøka, lærarastova, lærarafyrirriting, inngongd/terassa, floksrúm
- 5. hædd** – felagsøki, háfríðkan, klædnaatstøði, lærarafyrirreiking, terassa
- 6. hædd** – felagsøki, alisfrøði/evnafrøði/lívfrøði, miðlasavn, byggitøkni/handilslæra, floksrúm, lærarafyrirreiking, náttúrufak/floksrúm

FAKTA

Glasir – eitt samfelag fyri lív og læru

Nýggi miðnámskúlin við Marknagil, Glasir, er væl staðsettur við panoramaútsýni yvir bæði fjøll, hav og høvuðsstað. Við sínum 19.200 fermetrum er skúlin higartil størsta bygningverk í Føroyum, har tað fara at ganga umleið 1.300 næmingar, meðan umleið 250 lærarar og starvsfólk fara at starvast har. Tá reyði handilsskúlabyggingurin og Skúlaheimið, sum eisini hoyra til Glasir, eru íroknað, verður talan um tilsamans umleið 1.500 næmingar, ið fara at hava sína dagligu gongd við Marknagil.

Sambært arkitektafyrirkunni, BIG, er skúlin sniðgivin sum ein meldurhvirla við stórum garðrúmi (atrium), ið er kjarnin í skúlanum, har næmingar og lærarar fara at mótast tvørtur um hæddir og fak. Garðrúmið er umgyrt av fimm einstøkum bygningum, býttir yvir fimm hæddir, har teir ymsu skúlarættarnir eru staðsettir, eins og umsiting, ítróttarhøll og annað virksemi fer at liggja. Bæði tað visuella og fysiska sambandið, sum gongur aftur ígjøgnum allan skúlan, gevur bæði lærarum og næmingum móguleika fyri at samvirka, menna og ikki minst ríka alt umhvørvið á skúlanum. Innanhúsis veggirnir millum flokshølini og garðin eru gjørdir úr litaðum glasi, so til ber hjá bæði næmingum, lærarum og vitjandi at kunna seg um virksemið og tær ymsu útbúgvingarnar á skúlanum. Bæði hæddirnar, trappurnar og terrassurnar kunnu nýtast til nógv ymisk endamál av bæði fakligum og sosialum slag.

Sambært Rosan Bosch, ið hevur staðið fyri innrættingarsniðnum, hevur hon lagt stóran dent á, at innrættingin skal geva íblástur og eggja til bæði eina øðrvísi frálæru, innlæru og samveru. Hetta fyri at fáa lærarar og næmingar til at hugsa nýtt, bróta niður faklig mørk, eins og at hugsa meira kreativt og sjálvstøðugt. Tað, at skúlin er so gjøgnumskygdur, er ein stórur fyrimunur, tá eggjast skal til forvitni, tí sjónligt verður úr egnum rúmi út í rúminni uttanfyri.

BIG

Navnið er stytting fyri Bjarke Ingels Group, sum eftirhendini er ein altjóða kend og viðurkend arkitektafyrirkuni í Keypmannahavn við 43 ára gamla danska stjórnuarkitektinum Bjarke Ingels á odda. Umframt Glasir hava BIG teknað og verið partur av nógvum stásiligum og slóðbrótandi bygningverkum í bæði Evropa, Norðuramerika, Miðeystri og Asia.

ROSAN BOSCH STUDIO

Hesi fyrirkunni, sum heldur til í Keypmannahavn, stendur hollenska listakvinnan, Rosan Bosch, fyri. Rosan Bosch hevur fingist við yrkislist, snið og arkitektur í meira enn 20 ár. Gjøgnum tvørfakligar verkætlanir nýtir hon kreativitetin sum amboð til nýskapar og broytingar, setir spurnartekin við inngrónar mentanir og siðvenjur, og skapar rúm fyri nýggjum hættum at hugsa og handla eftir.

FAKTA

Verkætlanin Skúladepilin við Marknagil

Arbeidsánari:	Mentamálaráðið
Byggiharri:	Landsverk
Høvuðsráðgevi:	BIG
Gólvvið:	19.500 fermetrar – sum 4 fótbóltsvallir
Hæddir:	6 vanligar og ein 7. hædd til tøkni
Hurðar:	650
Lyftur:	4
Lampur:	Umleið 4.000
Glas:	Umleið 10.000 fermetrar
Betong:	Umleið 35.000 tons
Stál:	Umleið 1.500 tons
Hitakelda:	Jarðhiti og fjarhiti
Kostnaðarætlan:	636,5 mió. krónur, íroknað innbúgv o.a. (Sum upplýst í verklagslógini, er í hesi upphædd íroknað eitt fíggarligt krav móttvegis TG Verk á 86,6 mió. kr.)
Næmingar:	Umleið 1.300
Starvsfólk:	Umleið 250

BRÓTA MÚRAR NIÐUR

Hvørjar broytingar fara annars at síggjast í mun til, hvussu tit skipa tykkum sum skúli?

- Vit hava longu skipað okkum í tríggar linjur við trimum útbúgvingarstjórum. Ein týðandi broyting, nú vit vera á einum staði, verður tann, at næmingar kunnu velja at seta útbúgving sína øðrvísi saman, tí vallærugreinarnar vera fleiri. Sum dømi kann nevast, at tað fer at bera til hjá einum, ið gongur á búskaparbreyt at velja til dømis alisfrøði, so viðkomandi seinni hevur móguleika fyri at útbúgva seg til eitt nú lækna, um hann ella hon skuldi fingið hug til tað, sigur Bogi Bech Jensen og nevnið seg sjálvan sum dømi.

- Mín akademiski áhugi varð ikki vaktur, fyrr enn eg var 19 ára gamal. Áhugin lá til at arbeiða upp á knallertir og takast við annað handverksligt ítriv. Eisini var eg til skips, og fór síðani at lesa til maskinmeistara, sigur rektarin á Glasi, sum í dag er professari.

Eisini lærararnir fáa móguleika fyri at undirvísa innan fleiri útbúgvingar, enn teir gera í dag, tí miðsavningin av skúlanum fer at gera hetta móguligt

Hvussu fara næmingarnir annars at merkja broytingarnar og uppliva nýggju karmarnar?

- Múrarir, sum higartil hava verið, orsakað av at vit ikki hava sitið á somu adressu, verða brotnir niður. Tað vil siga, at nú vit øll fara at hava beinleiðis atgongd til hvønnannan, fer tað at skapa heilt nýggjar móguleikar. Tær bókligu útbúgvingarnar fara at síggja, hvat tey fáast við á teimum handverksligu útbúgvingunum, og øvugt. Vit fáa móguleika fyri at skapa eitt breiðari alment dannili fyri tey ungu, har tey í nógv størri mun fara at kenna karmarnar og heimin hjá hvørjum øðrum.

BYRJANIN VERÐUR EIN AVBJÓÐING

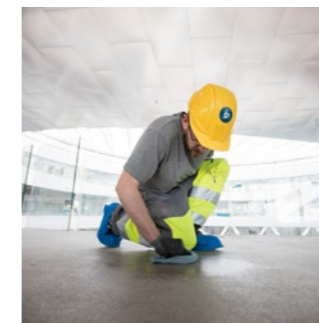
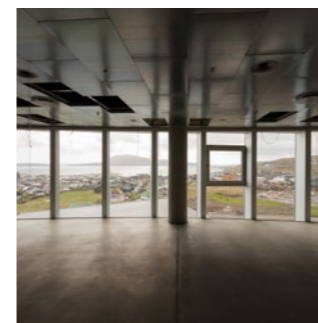
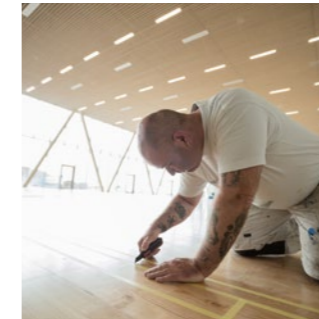
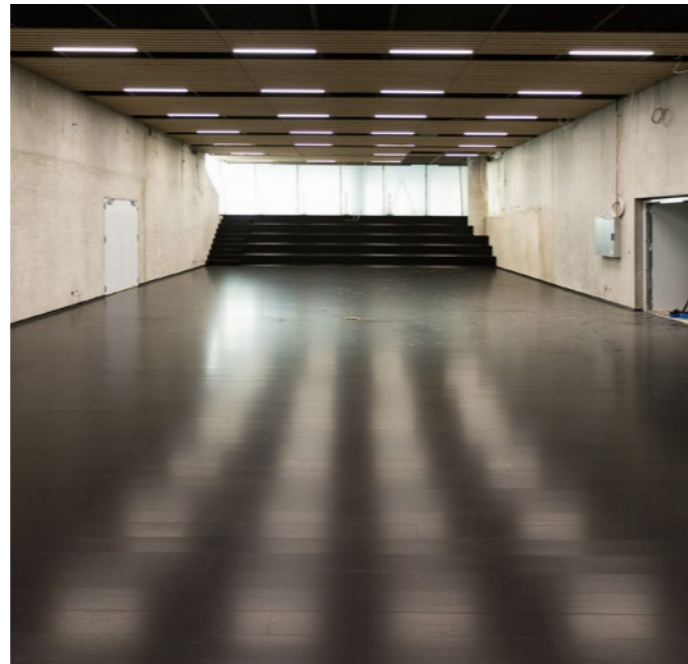
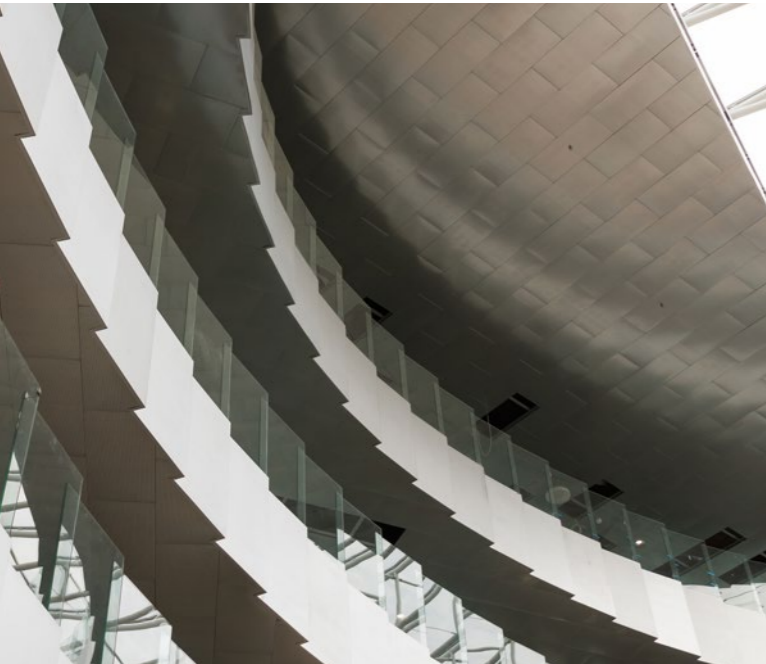
Hvussu fara tit sum leiðsla og lærarar at merkja broytingarnar?

- Nakrar broytingar eru longu gjørdar, tá ræður um bygnaðin. Men tað sigur seg sjálv, at tá vit ikki sita saman, so fáa vit ikki hetta dagliga kaffiprátið, sum er rættliga týðningarmikið fyri bæði atmosferuna á einum arbeiðsplássi, eins og dagliga samstarvið. Nú vit øll so at siga fara at starvast undir sama taki, verður sjálvandi munandi lættari at stinga høvdini saman og tosa um tingini, so hvørt tey stinga seg upp.

Bogi Bech Jensen leggur dent á, at tað sjálvandi verður ein avbjóðing í byrjanini at flyta inn, tí tað er altíð nógv, ið er at fáa upp á pláss í einum nýggjum, stórum bygningi, har øll skulu finna seg til rættis.

- Sjálvur eri eg føddur optimistur, men eg eri eisini realistur. Tað er greitt, at vit fara at hava nógv avbjóðingar og barnasjúkur, sum skulu fáast av vegnum, men vit starvsfólk vita eisini, at tað er týðningarmikið hjá okkum at vísa tolsemi. Hetta verður okkara nýggja heim, og tí er umráðandi hjá okkum at standa saman. Og nú vit eru so nær innflyting, merkist heilt týðiliga, at fólk eru ógvuliga spent at sleppa inn í hendan fantastiska bygningin, sigur Bogi Bech Jensen, rektari á Glasi.

Hurðarnar á Glasi verða latnar upp fyri næmingum og starvsfólkum við skúlaársbyrjan í august 2018.



NÝGGJUR HVALBIARTUNNIL Á VEG

HÁTÍÐARLØTA: Tað var hátíðardámur í Hvalba um miðjan mai 2018, tá tveir eldri borgarar í kommununi settu spakan í fyri arbeiðsvegnum, sum verður gjørdur í sambandi við, at tað skjótt verður farið undir at bora nýggjan tunnil millum Hvalba og Trongisvág. Tunnilin, sum fer at ganga frá Niðastabotni hvalbiarmegin til Gjánhamar trongisvágsmeigin, verður 2,5 kilometrar langur við tilsamans umleið 3,3 kilometrum av tilkoyringarvegum báðumegin tunnilin.

Íbúgvarnir í teimum norðastu bygdunum í Suðuroy – Hvalba og Sandvík – kunnu umsíðir gleða seg til at fáa nýggjan og nýmótans tunnil í staðin fyri tann verandi, sum er elsti ferðslutunnil í landinum.

Í nógv ár hevur hesin tunnilin verið ótíðarhóskandi í mun til økta ferðslutrústið, og harafturat hevur talan verið um eitt skjótt vaksandi tal av stórum og tungum akførnum, sum vinnufyrirøkur í alt størri mun hava tørv á í teirra virksemini.

Mánadagin 14. mai 2018 varð spakin settur í fyri nýggju farleiðini til íbúgvarnar í Hvalbiar kommunu. Hetta hendi, tá tveir eldri borgarar úr ávikavist Nesi og Trongisvági, sum báðir eru farnir væl upp um níti ára aldur, settu fyrsta spakan í fyri arbeiðsvegnum móti komandi tunnilmunnum hvalbiarmegin.

Veðrið var av tí fræga, og almenna tiltakið hevði savnað nøkur hundrað fólk inni í dalinum, har arbeiðsvegurin byrjar. Stjórin á Landsverki setti tiltakið.

- Eg skal vegna Landsverk sum byggiharra bjóða tykkum at vera hjartaliga vælkomin her í dag, har vit umsíðir seta spakan í til tann nýggja Hvalbiartunnilin. Sum umboð fyri Landsverk loyvi eg mær at fegnast um, at vit endiliga er komin so langt, at vit kunnu seta skjótt á ta nýggju farleiðina millum Trongisvág og Hvalba, segði Ewald Kjølbro.

Síðani fekk Hendrik Old, landsstýrismaður í samferðslumálum, orðið, og hann segði millum annað:

- Leingi er tað, ið væl skal verða, og hetta hevur veruliga verið drúgt at biða eftir. Í Føroyum tekur tað oftani langa tíð at tosa um tingini, áðrenn mann handlar. Tosað hevur verið í mong ár um Kolavegin, um hvussu vánaligur hann er, og hvussu smalur tunnilin er. Hetta er tí ein stór løta fyri bæði hvalbingar, sandvíkskingar og allar suðuroyingar, at vit umsíðir kunnu seta spakan í, segði Hendrik Old.

STÓRHENDING FYRI HVALBINGAR

Sum vera mann var eisini frøi á borgarstjóranum í Hvalba, tá hann lýsti tjúdningin av eini betri farleið fyri bæði borgarar og vinnulív í Hvalbiar kommunu.

- Hetta er einki minni enn ein stórhending, tí eins og várið boðar frá sumri og lýkku, boðar nýggi Hvalbiartunnilin frá, at vit fara inn í nýggjar tíðir, har avbjóðingar, sum liggja fyri framman, ikki eru darvaðar av eini ótíðarhóskandi farleið, segði Janus Thomsen, borgarstjóri.

Tvøroyrar kommuna var undir hátíðarhaldinum umboðað av varaborgarstjóranum.

- Í dag taka vit eitt nýtt og trygt fet inn í framtíðina. Tað er mær ein

FAKTA

Nýggi Hvalbiartunnilin verður umleið 2,5 kilometrar langur og fer at ganga frá Niðastabotni í Hvalba til Gjánhamar í Trongisvági.

Tilkoyringarvegirnir verða tilsamans 3,3 kilometrar, umleið 2,3 kilometrar hvalbiarmegin og 1,0 kilometur trongisvágsmeigin.

Tunnilmunnarnir fara at liggja í ávikavist 70 metra hædd móti Hvalba og umleið 100 metrar móti Trongisvági.

Sambært verklagslógini eru byggjútreiðslurnar ásettar til í mesta lagi 272 mió. krónur.

Tíðarætlanin er sjálvandi treytað av, hvussu játtanin til verkætlanina verður sett saman komandi árin.

stór gleði vegna Tvøroyrar kommunu at standa her saman við tykkum og hátíðarhalda, at spakin nú verður settur í fyri atkomuvegnum, segði Anita Vibergsdóttir, varaborgarstjóri, í síni talu.

Síðani var gjørt klárt til at loysa fyrsta flagið við einum spaka, sum við dagsins hátíðarlíga høvi var silvurgyltur.

Landsstýrismaðurin hevði biðið tveir eldri borgarar í Hvalbiar- og Tvøroyrar kommunum, Allon Næs úr Nesi, og Dánjal av Rana úr Trongisvági, at loysa fyrsta flagið. Síðstnevndi var sum maskinførari við til at gera verandi tunnil fyri umleið 55 árum síðani.

Eftir hetta og nógvar lógvabrestir bjóðaðu Hvalbiar kommunu og Landsverk kaffi og tunnillskukur í Roynhøllini.

HÆDD TIKIN FYRI SUÐUROYARLEIÐ

Í lógaruppskotinum til nýggjan Hvalbiartunnil við tilhoyrandi vegum stendur, at tað leingi hevur ligið í kortunum, at nýggjur Hvalbiartunnil skal gerast.

Verandi tunnil var sum tann fyrsti og harvið elsti tunnil í landinum liðugur í 1963. Síðani eru nakrar dagføringar gjørdar, men tunnilin er lágur og einbreytaður. Farleiðin liggur høgt, og vegurin er bæði smalur og brattur.

Hvalbiartunnilin lýkur ikki dagsins krøv til trygd, dygd og ferðslu, og verandi farleið er ein forðing fyri vinnumenning og útbyggingum norðan fyri tunnilin, verður sagt í viðmerkingunum til lógaruppskotið. Tað er tí stórvur tørvur á at fáa eina tíðarhóskandi farleið millum Hvalba og Trongisvág.

Sagt verður eisini, at verkætlanin er framtíðartryggjað, soleiðis at hædd verður tikin fyri eini framtíðar suðuroyafarleið.



Hendrik Old, landsstýrismaður í samferðslumálum, undir røðu síni, tá spaki varð settur í fyri arbeiðsvegnum til nýggja Hvalbiartunnilin

INNKOMUVEGUR OG GØTUDALSTUNNIL NEYÐUGIR

Í nógv ár hava loysnirnar hjá Landsverki til meirferðsluna í sambandi við Eysturoyartunnilin ligið klárar. Stovnurin mælir til at gera ein tunnill úr Gøtudali til Skálabotns, so ferðslan fer ígjøgnum óbyggt øki á vestara armi á Skálafjørðinum til tunnilmunnan á Strøndum.

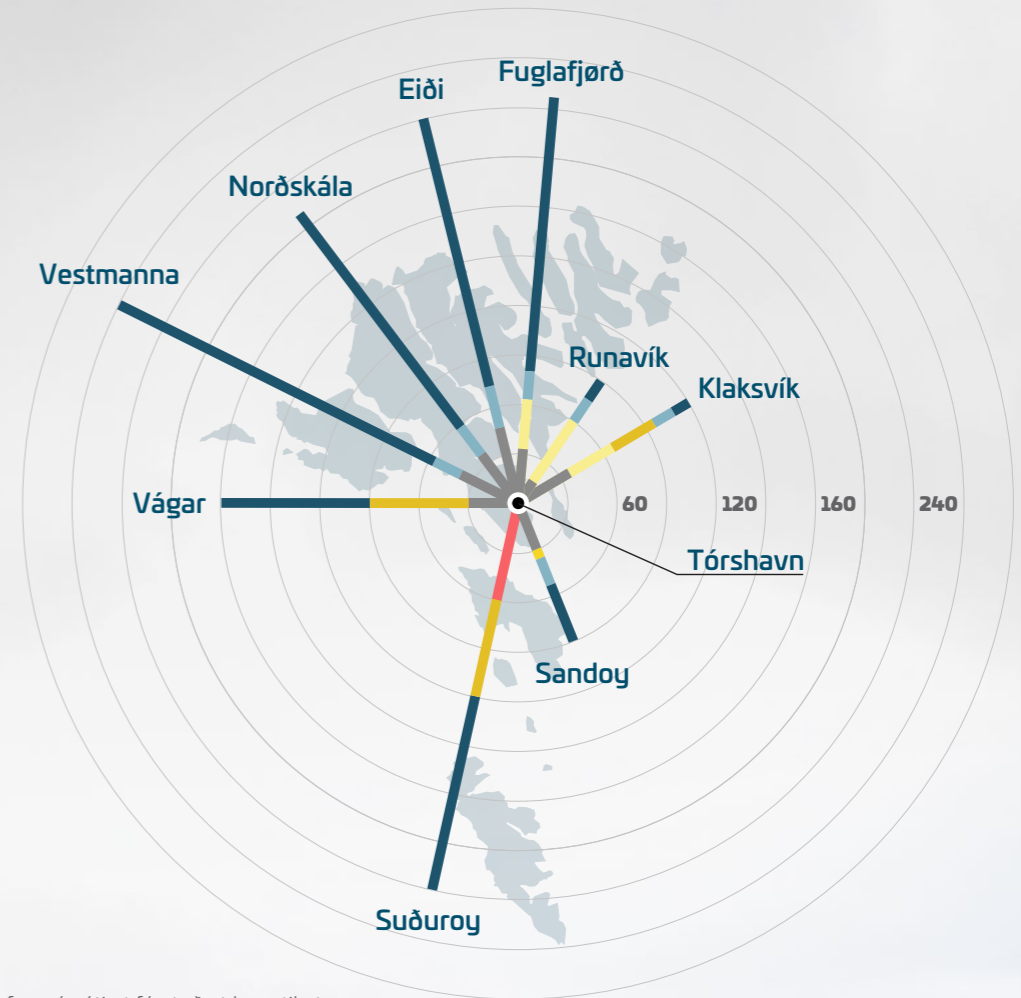
Í Suðurstreymoy er umráðandi at fáa gjørt Innkomuvegin til Havnina so mikið rúmligan, at hann kann taka ímóti øktu ferðsluni, ið fer at standast av nýggju farleiðini til og úr høvuðsstaðnum.

Tað eru nú fleiri ár síðani, at Landsverk almannakunngjörði greiðar ætlanir fyri loysn av avbjóðingunum við øktu ferðsluni í sambandi við Eysturoyartunnilin, sum koyrandi verður ígjøgnum í 2020.

Innkomuvegurin til Havnar er ikki ein beinleiðis avleidd verkætlan av Eysturoyartunnilinum, tí hann var planlagdur at gera kortini, orsakað av skjótt vaksandi ferðsluni eftir

Hvítanavesvegnum. Nýggi Innkomuvegurin er meira enn nakrantíð átrokandi at gera, nú ein nýggj farleið við øktari ferðslu kemur til og úr høvuðsstaðnum.

Fyrsti partur av Innkomuvegnum – frá Kaldbaksvegnum til Villingardalsvegin – er mettur at kosta 115 mió. krónur, umframt tær 36 mió. krónurnar, sum eru brúktar til hendan vegateinin; men bíðað verður eftir hóskandi játtan. Harumframt hava Tórshavnar kommuna og P/F Eysturoyartunnilin bundið seg til at rinda sín part av samlaðu loysnini, svarandi til ávikavist umleið 24 og 30 mió. krónur.



STYTTTRI FERÐATÍÐIR

Arbeitt hevur verið miðvíst fram ímóti at fáa tað at bera til at búgva í einum staði í landinum og fara til arbeiðis, í skúla og nýta somu tænar og frítíðartiltek aðrastaðni í landinum. Í stóran mun kunnu vit siga, at hetta longu ber væl til hjá teimum flestu. Ferðatíðirnar eru styttrar munandi. Ferðir, ið fyrr tóku hálvan dag, taka nú hálvan tíma, og færoyingar pendla sum ongantíð áður.

Framhald á næstu síðunum.



2.400 FLEIRI AKFØR UM SAMDØGRÍÐ

Ferðsluútrokningar vísa, at tá Eysturoyartunnilin letur upp, verður talan um eitt sonevnt ferðslulop, við einum vøkstri á umleið 2.400 akfør um samdøgríð til og úr Havnini.

Harumframt broytist alt ferðslumynstrið við Skálafjørðin, soleiðis at tey, sum fyrr hava koyrt inn eftir Skálafjørðinum fyri at koma til Havnar, nú fara at koyra úteftir fyri at koma suður. Hetta merkir, at gjøgnumgangandi ferðslan frá akførum í nærumhvørvinum minskar, meðan fleiri koma úr norðurørkinum ávegis til Havnar.

Sambært ferðslufrámrokningum verður mett, at ferðslan runt roknað veksur við 1.000 akførum á eystara armi á Skálafjørðinum, meðan hon minskar við umleið 800 á vestara armi ígjøgnum Skálabotn, um ongar avleiddar verkætlanir verða framdar.

Í dag er teinurin frá rundkoyringini í Gøtudali til tunnilmunnan á Strondum umleið 23 kilometrar. Við at gera ein tunnil úr Gøtudali til Skálabotns, og síðani ein umferðarveg um bygdina Skálabotn, fer at bera til at koyra uttan um bygt øki allan vegin úr Gøtudali til Havnar. Kostnaðurin á hesum íløgnum tilsamans er umleið 320 mió. krónur, har av Gøtudalstunnilin, ið verður 3,2 kilometrar til longdar, stendur fyri umleið 250 mió. krónum.

Ferðslutøl í 2019 til og úr Havnini



NIÐURSTØÐAN TANN SAMÁ

Tá sjálv verkætlanin við Eysturoyartunlinum var til viðgerðar, varð eisini arbeiðt eftir tí leisti, at gjøgnumgangandi ferðslan til og úr tunlinum skuldi vera eftir vestara armi á Skálafjørðinum. Hetta var ein av orsøkunum til, at tunnilmunnan varð fluttur frá Toftavatni til Rókina, tí væntandi fór bara at verða nærferðsla við hendan munnan, tað vil siga í mestan mun ferðsla til og úr bygdunum í Nes- og Runavíkar Kommunum á eystaru síðu. Ein orsök var sjálvandi eisini at varðveita náttúrúvakra økið við Toftavatn.

Niðurstøðan hjá Landsverki er sostatt tann sama, sum hon altíð hevur verið móttvegis teimum avbjóðingum, sum eru í sambandi við økta ferðslutrústið av Eysturoyartunlinum: Rættast er at gera ein tunnil millum Gøtudal og Skálabotn, umferðarveg um bygdina Skálabotn og fáa ein nøktandi innkomuveg gjørdan í Suðurstreymoy. Best hevði verið, um hesar avleiddar verkætlanir vóru klárar, tá Eysturoyartunnilin letur upp fyri ferðslu, men hetta letur seg ikki gera at rækka, áðrenn nýggi undirsjóvartunnilin letur upp í 2020.

STÓRAR BROYTINGAR Í FERÐSLUNI

Fyri at kunna meta um ávirkanina á ferðsluna av ymsum vega- og tunnilsloysnum nýtir Landsverk eina ferðslufrámrokningarskipan. Ferðslumodellið lýsir bæði vanliga ferðsluøking, sum kemst av

Ferðslutøl í 2029 til og úr Havnini. Sum sæst, er vøxturin ógvuliga týðiligur, tá samanborið verður við yvirlitið fyri 2019.

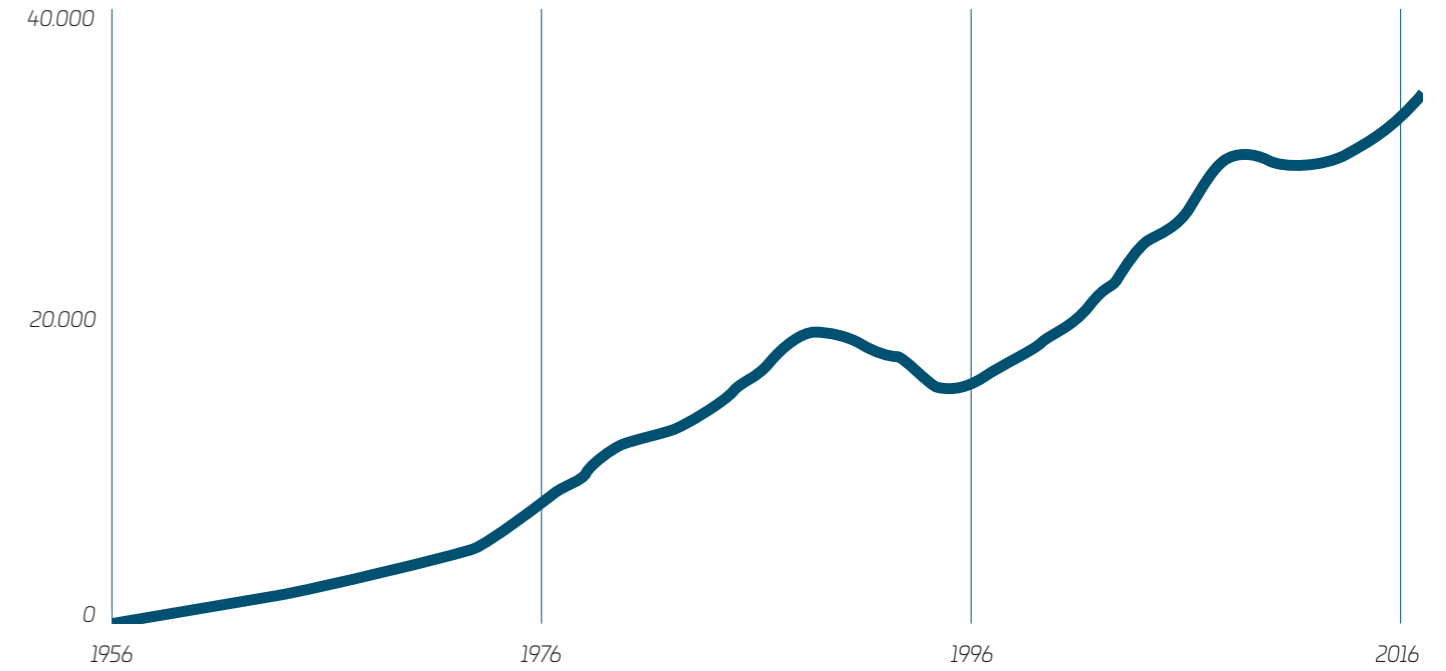


fólkavøkstri og hægri tali av bilum í landinum, og eisini ferðsluøking av nýggjum planløgðum vegum, tunlum ella øðrum. Soleiðis fæst ein mynd av, hvussu ferðslan fer at broytast.

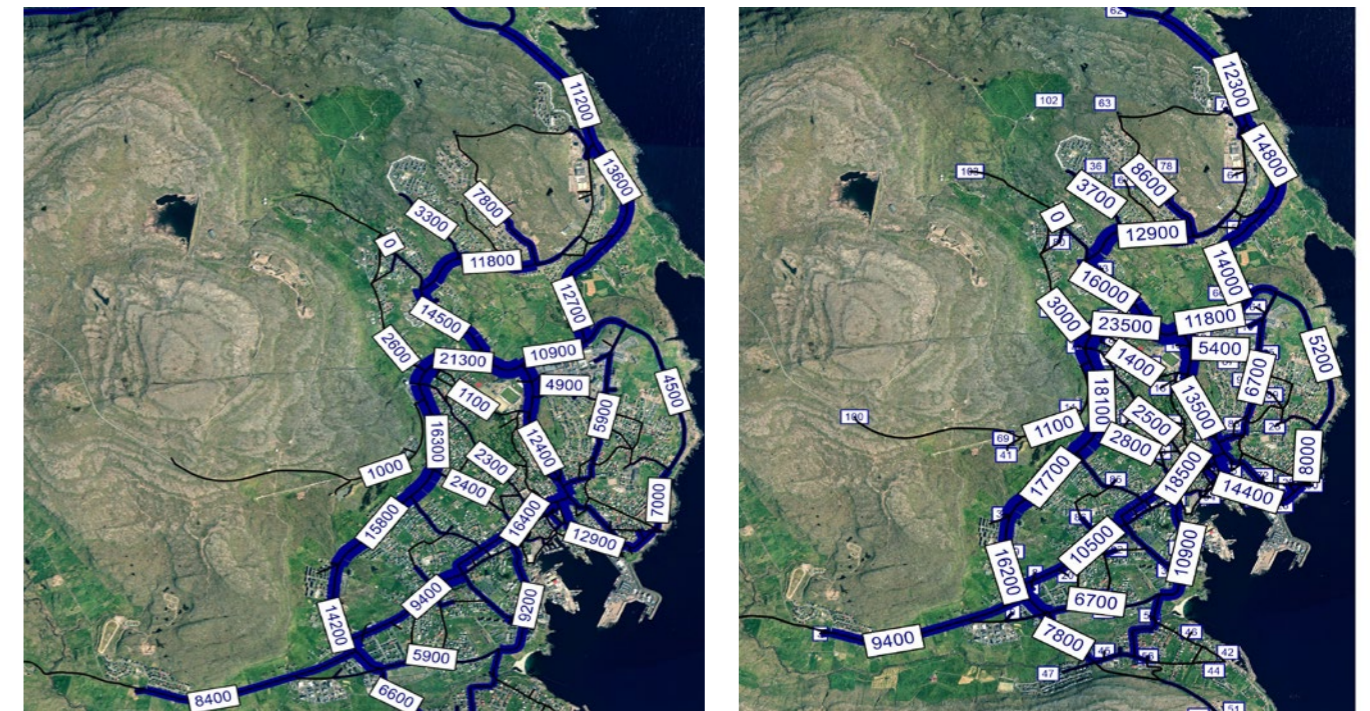
Við nýggjum vegum og tunlum kunnu vit fáa eitt sokallað ferðslulop. Ferðslulopið, ið vit síggja í sambandi við Eysturoyartunnilin, kann lýsast sum ein nýggjur ferðslutørvur millum til dømis Runavík og

Argir, tá frástøðan bæði í tíð og kilometrum er munandi minkað, og møguleikin at ferðast ímillum í sambandi við arbeiði er vorðin betri. Tað er ikki lætt at meta um, hvussu stórt ferðslulopið verður, men royndirnar úr Vágatunlinum og Norðoyatunlinum eru brúktar í ferðslumodellinum.

Talvan vísir eina støðuga hækking í talinum av akførum í árunum 1956-2016. Sum sæst, minskar akfarstalið nógv í fyrstu helvt av 90'árunum, orsakað av táverandi kreppu.



Ferðslufrámrokningar hjá Landsverki ár 2019 og 2029, eftir at Eysturoyartunnilin er tikin í nýtslu við og uttan nýggjum Innkomuvegi til Havnar.



SETRIÐ FLUTT Í SJÓVINNUHÚSIÐ

VERKÆTLAN: Umbyggingin av tí partinum av Sjóvinnuhúsinum, sum Fróðskaparsetrið flutti inn í, var liðug seint á vári 2018. Tað vil siga, onnur, fjóðra og fimta hædd, har Deildin fyri Heilsu- og Sjúkrarøktarvísindi og Náttúruvísindadeildin eru fluttar inn. Sigast má, at tað eru nøkur snotulig høllir, sum Setrið hevur fingið at búleikast í á Vestaru Bryggju í Havn.

Fyrst í mai 2018 var móttøka í Sjóvinnuhúsinum á Vestaru Bryggju í sambandi við, at Fróðskaparsetur Føroya flutti inn í nýumvæld og sera snotulig høllir, har tvær deildir á Setrinum fara at húsast komandi árin.

Umleið 130 fólk høvdu leitað sær oman í nýggju og snotuligu samkomuhøllina, sum er ovasti parturin í saltsilo'ini í Sjóvinnuhúsinum á Vestaru Bryggju, har móttøka var í sambandi við, at partur av Setrinum er flutt inn har.

Tey flestu mundu vera á einum máli um, at talan er um eina sera væl eydnaða umbygging av Sjóvinnuhúsinum, sum umframt tveimum deildum hjá Fróðskaparsetri Føroya, millum annað eisini fer at húsa bæði Framtaki, Vinnuframa, Hugskotinum, Klippfisk og Filmshúsinum.

Eftir at Sigurð í Jákupsstovu, rektari, hevði bjóðað vælkomin, fekk Rigmor Dam, landsstýrskvinna í mentamállum, orðið. Hon duldi ikki fyri, at hon er nøgd við loysnina, sum tó ikki er ein endalig loysn fyri Setrið, tí málið er at fáa bygt eitt veruligt universitetskampus.

- Tá eg tók við í Mentamálaráðnum í 2015, hevði Fróðskaparsetur Føroya júst havt 50 ára føðingardag. Tá vóru røður og kvøður fluttar fram, og allar komu onkursvegna inn á tann nýggja setursbygningin, sum koma skuldi. Fróðskaparsetrið hevði sprongt karmarnar, og nú máttu nýggj høli útvegast, og sum landsstýrskvinna á økinum setti eg mær fyri at gera nakað við hesi viðurskiftini beinanvegin, segði landsstýrskvinnan.

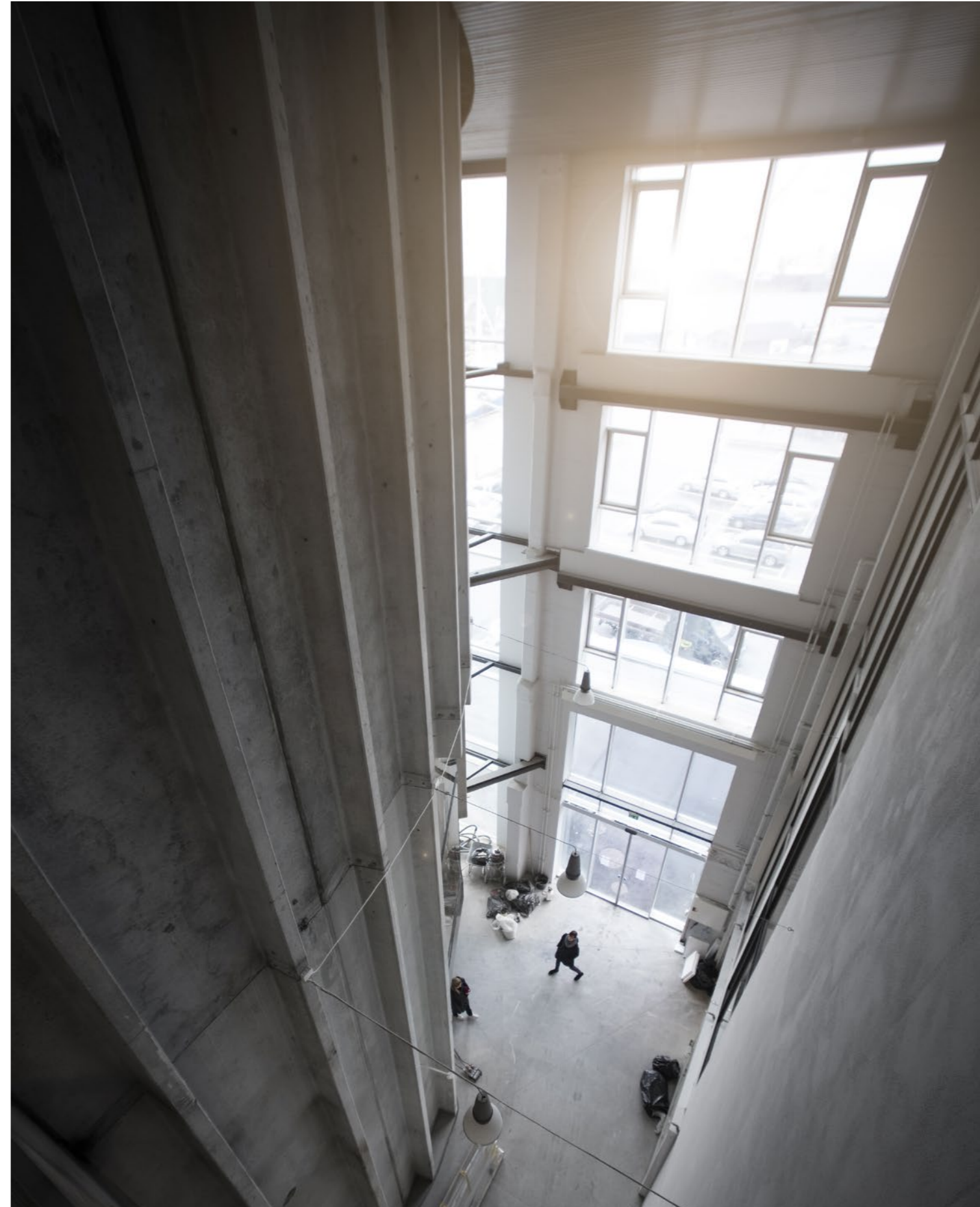
Rigmor Dam vísti tó á, at hetta ikki er ein endalig loysn fyri Setrið, ið húsast á 10 ymsum adressum, hóast hetta loysir bráðfeingis hølistørvin og sostatt er ein góð byrjan.

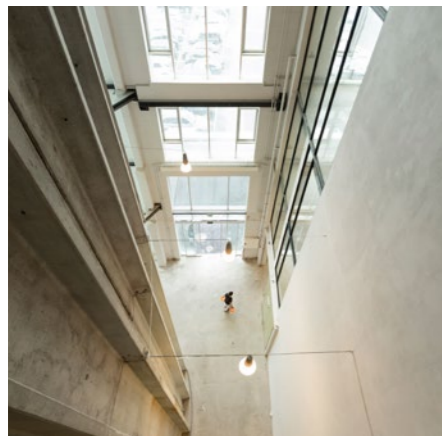
Ein kampusbólkur arbeiðir í lötuni við at fyrireika byggingina av einum nýggjum Fróðskaparsetri, sum landsstýrskvinnan væntar kemur innan 10 ár.

HAVNIN SUM LESTRARBYÚR

Eftir Rigmor Dam fekk Annika Olsen, borgarstjóri í Havn, høvi til at siga nøkur orð. Hon vísti á, at kommunan hevur sum mál at

Framhald á næstu síðunum.





gera hövuðsstaðin til lestrarbú, og sjálfv um tað ikki beinleiðis eru kommunur, sum varða av økinum, so ynskir býráðið at ganga fremst í strembanini eftir hesum máli.

Triði røðarin undir móttøkuni var Sigurð í Jákupsstovu, rektari á Setrinum.

Hann segði, at umframt at geva frálæru á føroyskum í klassiskum frøðigreinum, skal Setrið menna frøðigreinarnar víðari og taka støðu í egnum veruleika, samtið og fólki. Hetta kann gerast á óteljandi hættir, og at flyta inn í Sjóvinnuhúsið hevur stóran týdning í hesum sambandi, vísti rektarin á.

Síðani fekk Ewald Kjølbro, stjóri á Landsverki, orðið.

- Tað kennist væl at standa her í dag og síggja teir stásilligu karmarnar, sum Fróðskaparsetrið nú kann bjóða sínum lesandi og starvsfólkum. Eisini kennist tað væl at seta punktum fyri nøkrum, sum ein hevur verið við til at skapa. Tað er altíð ein góð kensla at koma á mál, segði Ewald Kjølbro.

Stjórin á Landsverki nýtti somuleiðis høvi at takka øllum teimum, sum hava verið við í verkætlanini, fyri gott samstarv. Tað veri seg avvarðandi myndugleikum, ráðgevandi, arbeiðstakarum og øðrum, ið hava havt sín leiklut.

- Lat meg nevna Tórshavnar Havn, sum er á nari av bygningunum, sum Setrið nú leigar frá. Somuleiðis Selmar Nielsen Arkitekt, ið hevur verið heildarráðgevi, og undirráðgevarnar, SMJ og Steingrund Akustik. Eisini fari eg at takka arbeiðstakarunum,

Húsavardatænastuni, El-Net og Renovent fyri teirra stóra innsats. Somuleiðis Blika, Nema og Formula fyri innbúgv og útgerð, segði Ewald Kjølbro.

Tað var fyrst í mai í 2017, at sáttmáli um ráðgeving varð undirskrivaður og við arbeiðstakararnar síðst í juni. Sjálf byggingin fór í gongd í august 2018, sáttmáli um innbúgv og útgerð varð undirskrivaður í januar 2018, meðan arbeiðið var liðugt í apríl 2018.

ÍLØGAN FLEIRFALT AFTUR

Tann seinasti, ið fekk orðið undir móttøkuni í Sjóvinnuhúsinum, var Ólavur Ellefsen, stýrisformaður á Fróðskaparsetri Føroya.

- Búskaparliga hava fróðskaparsetur ómetaliga stóran týdning.

Óteljandi kanningar vísa, at peningur, sum vit brúka til hægri lestur og gransking, kastar iløguna fleirfalt aftur, segði Ólavur Ellefsen.

Hann vísti á eina kanning av 15.000 hægri lærustovnum, ið vísti, at um tú tvífoldar iløguna til hetta økið, so veksur brutto tjóðarúrtøkan í miðal fýra prosent um árið, og tað er øgiliga nógv, staðfesti stýrisformaðurin.

Umframt skúlastovur og bólkarúm eru skrivstovur, fundarhøli og allir teir fasilitetir nú til staðar, sum skulu til fyri at skapa eitt gott lestrarumhvørvi. Millum annað eisini fyrireistrarsalur og ein matstova.

Tað eru Deildin fyri Heilsu- og Sjúkraræktarvísindi og Náttúruvísindadeildin á Fróðskaparsetrinum, sum eru fluttar inn í Sjóvinnuhúsið.

FLESTU PRESTAGARÐAR UMVÆLDIR

Í samstarvi við Føroya Stiftsstjórn hevur Landsverk seinnu árinum umvælt og umbyggt fleiri av teimum 20 prestagarðunum, sum Føroya Stiftsstjórn umsitur vegna Føroya Kirkjugrunn. Tann fyrribils seinasti í røðini er prestagarðurin á Kirkjuteigi í Kvívík.



Á Ólavsøku 2007 varð føroyska fólkakirkjan yvirtikin frá Danmark. Longu undan yvirtøkuni var greitt, at fleiri av prestagarðunum, ið tá vóru 19 í tali, vóru í vánaligum standi. Eftirfylgjandi er ein keyptur afturat.

Í bókini "Kirkjan", ið Kirkjugrunnurin gav út í 2017 í sambandi við fyrsta 10 ára skeiðið fyri yvirtøkuna av Fólkakirkjuni, stendur, at myndugleikarnir vóru samdir um, at serstøk tiltøk vóru neyðug, um prestagarðarnir skuldu liva upp til at vera bústaðir hjá prestunum.

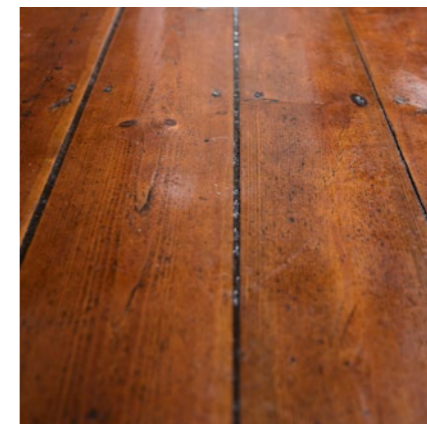
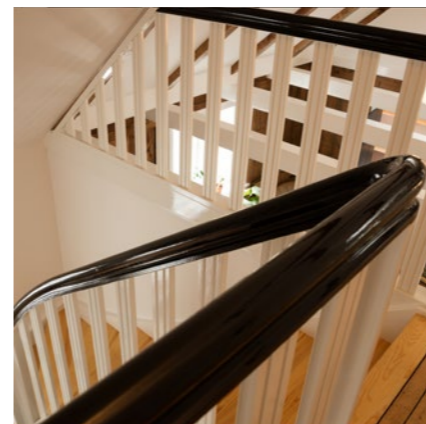
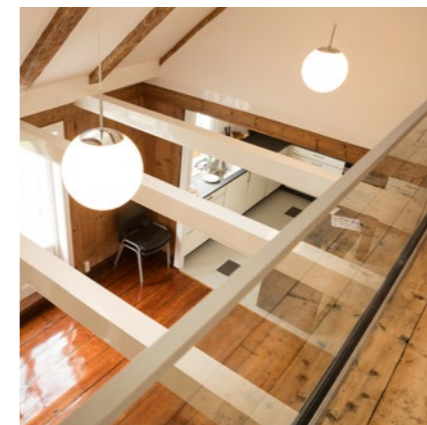
Føroya Stiftsstjórn heitti eftir hetta á Landsverk um fakliga hjálp í hesum sambandi. Danska fyrirtøkan Bascon A/S gjørdi síðani

støðufrágreiðing, eftir at hava sýnað 18 av gørdunum í desember 2008.

Støðufrágreiðingin staðfesti illgrunan um, at stórar dagfóringar vóru neyðugar, samstundis sum hendan gjørdist yvirskipað grundarlag undir miðvísari umvæling og liðuggerð av prestagarðunum.

Hóast nøkur bráðfeingis arbeiði av og á seinkaðu ymiskum verkætlanum við at koma ímillum, er støðan í 2018 tann, at 17 av prestagarðunum nú eru dagførdir. Eftir hetta verður farið undir garðarnar á Viðareiði, í Miðvági og á Tvøroyri, áðrenn væntandi komið er á mál í 2020.

Framhald á næstu síðunum.



Teir 20 prestagarðarnir undir Føroya Stiftsstjórn liggja á hesum støðum:

- / Vágur 1
- / Tvøroyri 1
- / Hvalba 1
- / Sandur 1
- / Miðvágur 1
- / Tórshavn 3 – Heygsvegur, Essalág og Biskupsgarður
- / Hoyvík 1
- / Kvívík 1
- / Vestmanna 1
- / Hvalvík 1
- / Nes 1
- / Lamba 1
- / Fuglafjørður 1
- / Innan Glyvur 1
- / Eiði 1
- / Klaksvík 2
 - á Brekku og Prestvegi
- / Viðareiði 1



FØRDUR AFTUR Í UPPRUNASTAND

Tann seinasti prestagarðurin, sum er liðugt høvuðsumvældur bæði innan og uttan, er tann í Kvívík. Her eru elstu vindeyguni og úthurðar skift út, og fýra kvistar gjørdir á loftinum. Umvælingin innan er gjørd soleiðis, at alt tilfar, sum varð sett upp í sambandi við umvælingar í 20. øld, er tikið burtur, soleiðis at tað elsta tilfarið sum stórviður og bróstaviður stendur eftir. Somuleiðis eru tey gomlu gólvini umvæld og lutvíst skift út í teimum pørtunum, sum vóru ov vánaligir at varðveita. Eisini eru hita- og elkervini skift út.

Ein partur av loftsgólvinum er tikin burtur, soleiðis at húsini eru opin upp í tróðrið, meðan ein brúgv er gjørd á loftinum, sum bindur norður- og suðurendan saman. Ein glásongd bindur høvuðshúsini saman við gomlu roykstovuni. Talan er um eina samanbinding, sum varð tikin burtur í fimmtiárunum, tá garðurin samstundis varð longdur við nøkrum metrum.

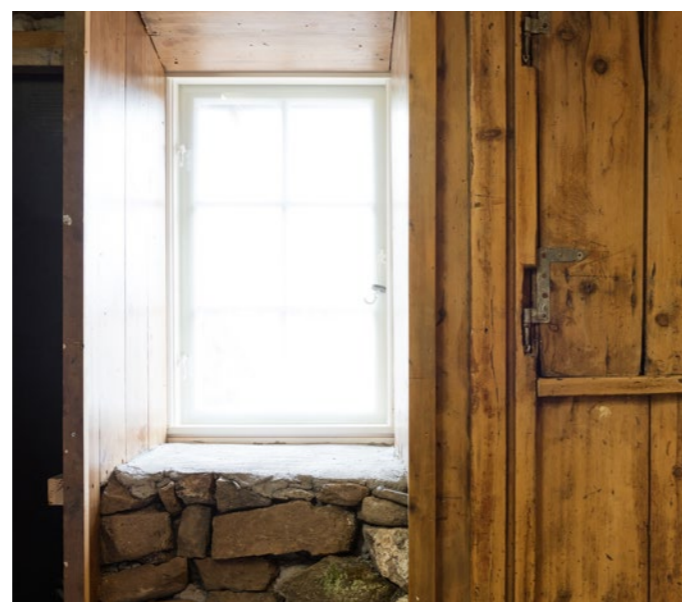
Sum heild kann sigast, at prestagarðurin í Kvívík lutvíst er førdur aftur í upprunastand, men sjálvandi við tí fyrri eyga, at hann skal virka í eini nútímans tíð við øllum hentleikum, sum nútíðin krevur.

FAKTA

Frá 2009 og frameftir hava prestagarðarnir verið undir umvæling, sum Landsverk hevur verið partur av. Ein partur av kostnaðinum er fíggaður av viðlíkahaldsjáttani til stovnin. Talan er um hesar prestagarðarnar:

- / Tødnes, Sandur, 2009-12: Drenað og turkað økið og høvuðsumvældur innan.
- / Á Brekku, Klaksvík, 2011-13: Høvuðsumvældur uttan.
- / Biskupsgarður, Tórshavn, 2014: Høvuðsumvældur uttan og innan.
- / Á Eiði, 2015: Høvuðsumvældur og nýggjan dur innan.
- / Kvívík, 2017-18: Høvuðsumvældur innan, nýggj vindeygu og kvistar.

Umframt hetta hevur Landsverk lutikið við ráðgeving í sambandi við umvæling av hinum gørdunum. Farið var undir prestagarðin í Ónagerði á Viðareiði í 2018, og síðani standa garðarnir í Miðvági og á Tvøroyri sum teir seinastu fyrri dagføringum.



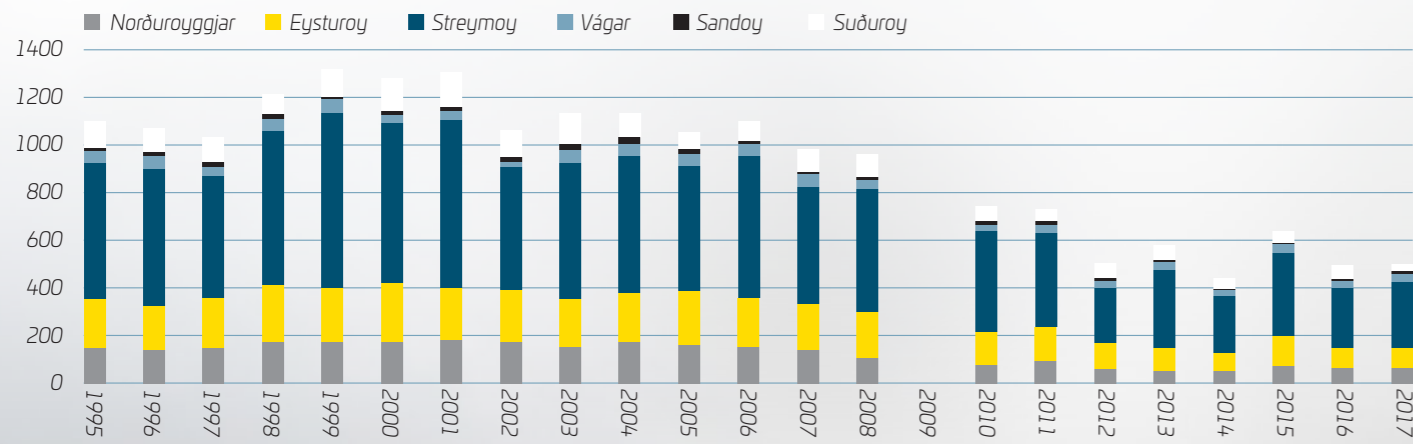
FERÐSLUÓHAPP Í ÁRUNUM 1995-2017

Arbeitt verður áhaldandi við at gera føroysku landsvegirnar tryggari. Betri uppmerking, rumlifoyrir, týðilig skelting og strikur á vegunum skulu millum annað bøta um trygdina hjá teimum ferðandi. Nýggjastu ferðsluhagtølini vísa eisini, at talið á skrásettum ferðsluvánlukku er minkað seinastu árin.

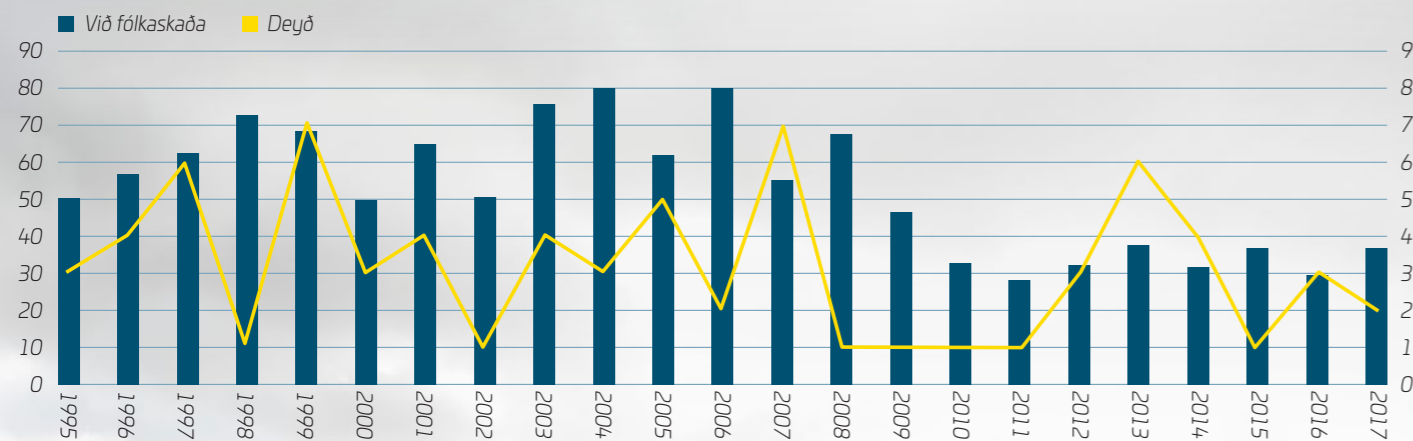
Ferðsluhagtøl seinastu tjúgu árin vísa, at talið á skrásettum ferðsluóhappum er minkandi. Í 2015 var tó aftur ein vøkstur, meðan 2016 og 2017 aftur høvdu færri ferðsluóhapp skrásett kring landið.

Tá hugt verður eftir ferðsluóhappum við fólkaskaða og deyðum er talið vaksið nakað aftur í fjør í mun til árið frammanundan.

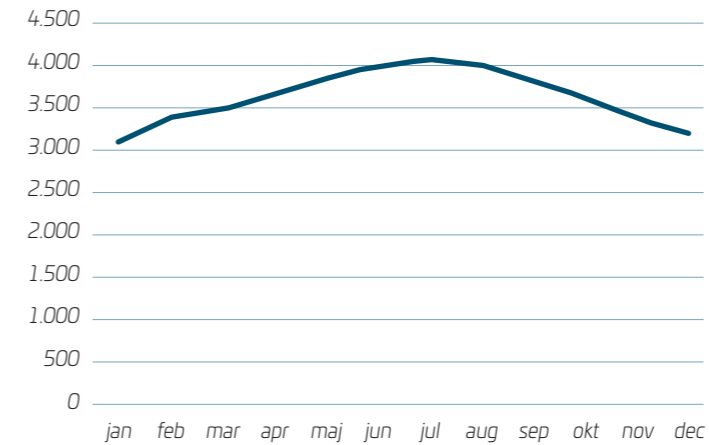
Talið á deyðum í føroysku ferðsluni liggur um 2-3 fólk um árið. Hetta er væl meira enn í grannalondunum samanborið við fólkatalið. Meðan hini londini liggja um 3-4 deyð fyri hvørjar 100.000 íbúgvur, hava vit í Føroyum 4-6 deyð fyri sama íbúgvartal.



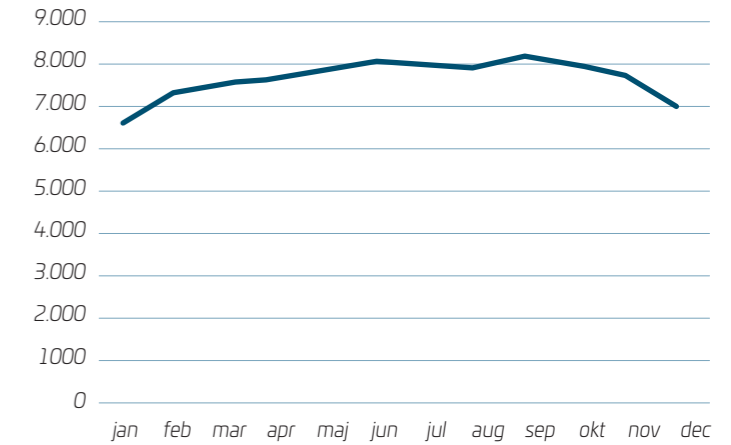
Talvan visir ferðsluóhapp í árunum 1995-2017, ið eru skrásett av Politinum.



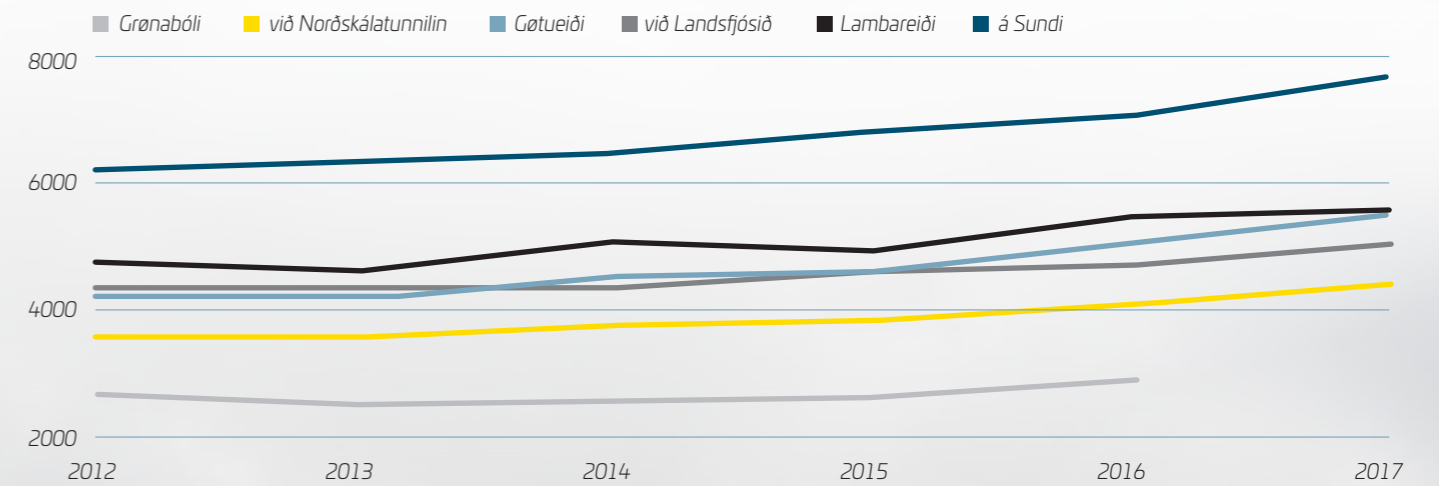
Myndin visir, at talið av skaddum í ferðsluni - eisini deyðum - sveiggjar nakað aftur og fram frá einum ári til annað. Samanumtikið hava ferðsluóhapp við fólkaskaða tó ligið nøkulunda í fastari legu síðani í 2010.



Ársmiðalferðslan á Giljanesi, sum er á leiðini til flogvøllin, veksur støðugt frá januar og fram til august, tá trústið so spakuliga fer niður aftur.



Eisini ferðslutrústið á Kaldbaksvæginum er mest í summarhálvuni.



Grafurin visir ársmiðalferðsluna seks støð á landsvegakerkinum. Ársmiðalferðslan er ferðslan í báðar rætningar alt samdøgríð í árinum.

FERÐSLUTELJINGAR OG FERÐMÁTINGAR LÝSA FERÐSLUMYNSTRÍÐ

Fyri at lýsa ferðsluna so neyv, sum til ber, verða ferðsluteljingar og ferðmátningar gjørdar á landsvegum. Landsverk hevur fastar teljustøðir á høvuðsvegakerkinum, sum skráseta ferðsluna og ferðina hjá akførnum allar dagar í árinum, og arbeitt verður við at fáa sett upp enn fleiri ferðsluteljarar.

Teir flestu teljararnir hjá Landsverki liggja á høvuðslandsvegnetinum, men arbeitt verður við at leggja teljarar út á teir smærru vegirnar, har ferðslan nú eisini økist nógv í sambandi við vaksandi ferðafólkatalið. Í januar var til dømis settur upp ein ferðsluteljari á Saksunarvegum fyri at síggja, hvussu økta ferðslan til Saksunar ávirkar vegin har.

Tað framgongur týðiliga í talvuni omanfyri, at ferðslan í landinum er vaksandi. Í tíðarskeiðinum 2012 til 2017 er ferðslan á Kaldbaksvæginum vaksandi við 24 prosentum. Sama tíðarskeið er ferðslan um Gøtueiði eisini vaksandi við 30 prosentum, og hetta er galdandi fyri ferðsluna til og frá flogvøllinum í Vágum.

Ferðslan á Giljanesi, sum er á leiðini til flogvøllin, veksur støðugt frá januar og fram til august, tá trústið so spakuliga fer niður aftur.

Eisini ferðslutrústið á Kaldbaksvæginum er mest í summarhálvuni.

Alt bendir á, at ein orsøk er økti ferðafólkastreymurin til Føroya, tí tað er serliga um summarið, at ferðslan økist munandi.

FERÐSLA OG FERÐAVINNA

Fleiri ferðafólk merkir eisini fleiri bilar á landsvegum. Landsverk hevur seinastu árinum arbeitt miðvíst við at fyrirreika og útbyggja infrakervið við eitt nú sóljuleiðum og dvalarvikum. Hetta fyri betri at nækta tørvin í sambandi við vaksandi ferðavinnuna.

Nýggjastu ferðsluteljingarnar hjá Landsverki staðfesta eina munandi hækking í talinum av akførum, sum nú koyra á føroysku vegunum. Hetta er galdandi fyri alt árið, men serliga í summarhálvuni er størsta lopið at finna, tá eisini ferðafólkastreymurin er í hæddini.

Hetta er nakað, Landsverk seinastu árinum hevur fyrirreikað seg til. Millum annað er hugt eftir, hvussu stóri ferðafólkavøksturur í Íslandi hevur ávirkað infrakervið har og eftir teimum avbjóðingum, tey hava havt á ferðsluárinum.

Í Íslandi koyra ferðafólkini runt í øllum landinum í bussum, ella tey koyra sjálvi í egnum ella leigaðum bili. Hetta hevur havt ymsar avbjóðingar við sær. Neyðugt hevur verið at kunna neyvt um, hvussu tú koyrir í Íslandi, bæði á einbreytaðum vegum, óasfalteraðum vegum, um ampan av seyði á vegnum og eisini at minna fólk á at brúka trygdarbelti. Ein annar trupulleiki er økta tunga ferðslan á teimum smølu og smærnu vegunum.

Hóast roynt hevur verið at upplýsa og vegleiða so væl sum gjørligt í Íslandi, so hava tíverri fleiri ferðsluóhapp verið, har ferðafólk hava verið íblandaði. Eisini við deyða sum avleiðing. Ein orsök hevur til dømis verið, at fleiri hava koyrt uttan trygdarbelti.

ALNEYÐUGT VIÐ GREIÐARI KUNNING

Í Føroyum síggja vit nógvar av teimum somu avbjóðingunum á infrakervinum. Landsverk hevur eisini seinastu árinum framleitt kunnandi tilfar, ið beinleiðis vendir sær til útlendingar á føroyska infrakervinum.

“Driving in the Faroes” er ein filmur, sum vísir útlendsku gestunum, hvussu tú koyrir í Føroyum. Víst verður millum annað á, hvussu tú koyrir í teimum gomlu, smølu tunlunum, á vikiskuldurnar í tunlunum og eisini í brekkum. Bilførararnir vita ikki altíð, hvør skal víkja fyri hvørjum.

Eisini økta busskoyringin kann vera ein avbjóðing á teimum smølu vegunum, tá til dømis fleiri bussar koyra eftir vegnum samstundis. At enda skulu útlendingar eisini venja seg við, at seyður kann renna út á vegin. Alt hetta og meira afturat, verður lýst í hesum filmi, sum hevur fingið sera góða móttøku í ferðavinnuni her heima og millum útlendingar. Saman við filminum er eitt lítið minnisblað gjørt við støðmyndum og lýsingum úr filminum. Minnisblaðið hava allar kunningarstovur og bilútleigarar í Føroyum fingið, og eftirspurningurin hevur verið nógv størri enn væntað.



Dvalarviki við Fossá millum Langasand og Haldórsvik

SÓLJULEIÐIR OG ÚTSÝNISSTØÐ

Arbeitt verður eisini framhaldandi við at menna og útbyggja sóljuleiðirnar á landsvegum. Millum annað eru fleiri nýggj vikipláss gjørd seinastu árinum. Sonevnd útsýnisstøð ella “view-points” og dvalarvikar, ið verða útgjærd við ymsum hentleikum til ferðafólk so sum við benkrum og borðum.

Skeltir, ið lýsa landslagið og tað, ið er vert at síggja í økinum, verða eisini sett upp av kommununum.

Sóljuleiðirnar hava fingið góða móttøku millum fólk og afturmeldingarnar eru jaligar, bæði frá fremmandum ferðafólkum og føroyingum, sum ferðast í egnum landi. Landsverk hevur somuleiðis fingið nógvar áheitanir um at gera fleiri “view-points” og um at útbyggja fleiri dvalarvikar.

Vegir, sum nú eru Sóljuleiðir:

- / Vegurin um Hovsegg
- / Vegurin um Hestin
- / Oyggarvegurin
- / Saksunarleiðin
- / Tjørnuvikarleiðin
- / Eiðisskarð
- / Gjárleiðin
- / Funningsfjarðarleiðin
- / Elduvikarleiðin
- / Vegurin um Agnið
- / Oyndarfjarðarvegurin
- / Vegurin til Múla
- / Gásadalsleiðin

Landsverk arbeidir tætt saman við bæði kommunum, ferðafólka-skrivstovum og Visit Faroe Islands fyri áhaldandi at menna og fyrirreika infrakervið til at kunna taka ímóti økta ferðafólkastreyminum til Føroya.



Landsverk hevur gjørt fleiri **upplýsandi filmar**, sum hjálpa føroyskum og útlendskum **bilførarum** við góðum ráðum, tá koyrt verður á landsvegakervinum.

NÝTT SLAG AV BILVERJUM

Sum nakað nýtt fór Landsverk tíðliga á sumri 2017 undir at seta upp sonevndar tráðbilverjur, í staðin fyri plátubilverjur, ið higartil hefur verið tað slagið av bilverjum, sum hava verið nýttar í Føroyum. Eisini hefur Landsverk seinastu árin sett upp nýggjar endar á bilverjur, ið geva eftir, og harvið minka um vandan, um onkur rennir á.

Tá nýggjar bilverjur verða settar upp í grannalondunum, hava tey í stóran mun seinnu árin valt at nýta sonevndar tráðbilverjur, í staðin fyri vanligar plátubilverjur, sum vit kenna tær her á landi.

Sum eina roynd tók Landsverk í 2017 avgerð um at seta upp tráðbilverju við ávísar vegateinar her í landinum. Sambært stórarí svenskarí kanning er tráðbilverja eins trygg og plátubilverja, og munandi bíligari at keypa, seta upp og viðlíkahalda.

Seinnu árin hefur Landsverk eisini sett serligt fokus á endarnar á plátubilverjum. Vandin við ákoyring verður minni, tí nýggju endarnir eru bleytari og geva eftir, um onkur skuldi verið óheppin at rent á endan á eini plátubilverju.

Tráðbilverja er bilverja, har stálpelar verða settir niður í jørðina fram við vegøkslini, og tráðveirar spentir millum pelarnar.

Sum eina royndarverkætlan setti Landsverk í fjør upp tráðbilverju við Tjørnunes á Skálafjørðinum og fram við Oyggjarvegnum við Hundsarabotn.

- Hóast tráðbilverjurnar ikki enn hava staðið sína roynd í Føroyum, eru royndirnar úr øðrum londum so mikið góðar, at Landsverk heldur tað vera rætt í størri mun at fara yvir til tráðbilverju í staðin fyri plátubilverju, sigur Mikkel Heide Frandsen, sivilverkfrøðingur á Landsverki.

SAMA TRYGD VIÐ TRÁÐBILVERJU

Tráðbilverjan er framleidd í Svøríki, og stálpelarnir, sum eru rundir í sniði, verða settir upp við trimum metrum ímillum. Síðani verða

tráðveirar spentir millum pelarnar, og endarnir settir fastir í stórar niðurgrivnar betongkubbar.

Tað hefur av og á verið frammi, at hetta slagið av bilverju ikki er eins trygt og tær bilverjur, sum vit higartil hava nýtt í Føroyum. Hetta er ein myta sambært Sveriges Motor Cyklister, sum í 2015 gjørdi eina stóra kanning, har óhapp við motorsúkklum í stórum parti av Evropa, USA, Avstralia, New Zeelandi og Malaysia vórðu kannað. Kanningin vísir, at tað er eingin munur á fylgjunum av einum óhappi, har tráðbilverja er, og har plátubilverjan er av sama slagi, sum vit kenna hana.

TRÁÐBILVERJUR GEVA SEG

Tráðbilverjurnar eru “bleytari” at renna á, tí tær kunnu geva seg heilt upp í 1,85 metrar, meðan plátubilverjurnar geva seg upp í 1,0 metur. Eisini eru pelarnir gjørdir soleiðis, at teir boygna undan, meðan tráðurin heldur eftir, um rent verður á bilverjuna.

Umframt at vera bíligari í innkeypi og uppseting, er ein annar fyrimunur tann, at til ber at seta upp tráðbilverju, har vegirnir eru

Gerandisdagar millum klokkan 7 og 9 koyra

1100 akfør til Havnar
400 akfør úr Havn

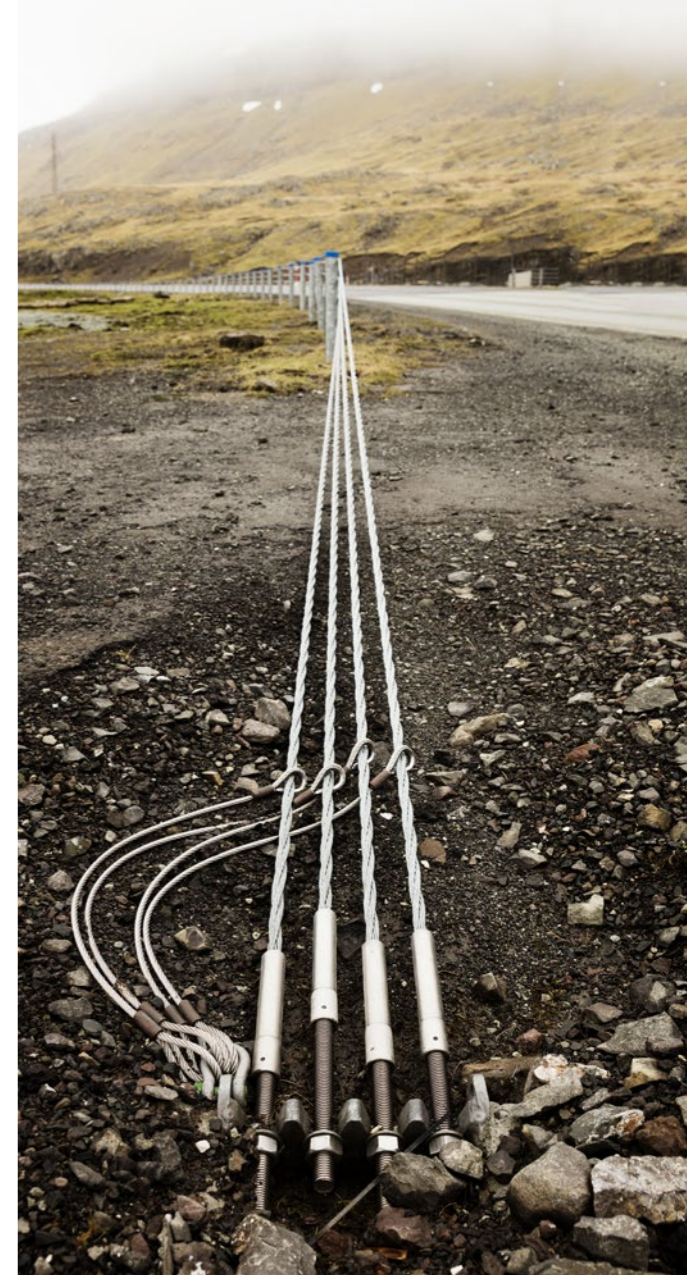
smalir og hava skráa, móttvegis plátubilverjuni, ið krevur meira pláss í vegjaðaranum ella vegøkslini. Somuleiðis taka tráðbilverjurnar lítið og einki útsýni frá teimum bilførarum, sum koyra framvið.

Enn ein fyrimunur er, at kavi ikki í sama mun legst á ella framvið tráðbilverju, sum hann ger á plátubilverjum. Somuleiðis skemmar tráðbilverjan ikki landslagið fagurfrøðiliga eins nógv og plátubilverjan, og gevur harafturat teimum ferðandi betri útsýni.

Samanumtikið eru sostatt nógvir fyrimunir við at nýta hesa tráðbilverju í mun til vanligu plátubilverjuna, sum er tann higartil kenda bilverjan í Føroyum.

Eitt triðja slag av bilverju, sum verður nýtt á landsvegnum, er betongbilverja, sum verður brúkt, har tað oftani hvørki er pláss fyri at seta upp plátubilverju ella tráðbilverju.

Fyribils eru tráðbilverjur settar upp fram við Oyggjarvegnum við Hundsarabotn og á breiðkaða vegateininum norðan fyri Skipanes ávegis móti Skálabotni.





Borgarstjórin í Vága kommunu, Eyðdis Hartmann Niclasen, heldur reyða litin í rundkoyringini í Sandavági vera eitt gott hugskot, tí tað fær fólk í ferðsluni at ansa betur eftir.

REYÐ RUNDKOYRING FÆR SMÍLINI FRAM

Rundkoyringin í Sandavági er fyrsta reyða rundkoyring í landinum, og tað eru tey als ikki kedd av í Sandavági. Bæði litur og skap tæna tí endamáli, tey skulu, nevnliga at fáa ferðina heilt niður á gjøgnumkoyrandi ferðsluni.

Í Vága kommunu hava tey arbeitt við eini størri ferðslutrygðarætlan, har høvuðsendamálið er at tálma allari gjøgnumkoyrandi ferðslu. Reyða rundkoyringin í Sandavági, sum er partur av hesi ferðslutrygðarætlan, skuldi tryggja eitt betri “flow” í ferðsluni ígjøgnum bygdina, tá ið nógva ferðslan er á vegnum um morgunin og seinnapartar. Sambært borgarstjóranum í Vága kommunu, Eyðdis Hartmann Niclasen, riggar hetta ferðslutrygðartiltakið, sum tað skal. Rundkoyringin sæst væl, og hon fær bilførarar at seta ferðina niður.

- Reyði liturin á rundkoyringini í Sandavági er sjónligur. Hann ger, at tú ansar betur eftir. Hann fangar væl, og í Vága kommunu hava vit longu biðið um meira av reyða litinum. Í summar fara vit at síggja fleiri reyðar gonguteigar á vegunum í kommununi. Eg hevði persónliga ynskt, at tað vóru nóg fleiri litir á vegunum í Føroyum, sigur Eyðdis Hartmann Niclasen, borgarstjóri í Vága kommunu.

Royndir aðrastaðni vísa, at litað asfalt ger vegumhvørvið túðilgari og skerpar eftiransni hjá bilførarum.

Í grannalondunum hava tey í nøkur ár longu nýtt litaða asfaltið við góðum úrsliti. Millum annað í rundkoyringum, á súkkklubreytum, á vegabungum/hevjaðum flatum og miðoyggjum.

Málingin, sum er nýtt til rundkoyringina í Sandavági, er av slagnum Plast Route Roll Grip, ið er eitt flótandi solventfritt vegamerkingartilfar við høgari haldgóðsku.

KREYVUR TILVENJING

Sambært borgarstjóranum eru fólk í kommununi ymisk á máli um, hvussu nøgd tey eru við skapið á sjálvari rundkoyringini. Summi halda, hon er deiliga fløt, so at tú nærur ikki leggur til merkis, at hon er har, meðan onnur eru ónøgd um, at hon er komin. Hetta hevur eisini nakað við tilvenjing at gera, heldur borgarstjórin, tí í byrjanini vistu fleiri bilførarar ikki, at rundkoyringin er gjørd soleiðis, at stór akfør skulu brúka miðoygna sum yvirkoyringarøki, at tað er loyvt, og at kanturin er gjørdur til tað sama. Tað hevur verið ein aha-uppliving hjá nógvum.

-Hetta er ein “fittlig” rundkoyring, og so halda tey flestu hana vera so “forferðiliga pena”. Reyði liturin passar eisini so væl til reyða takið á kirkjuni í Sandavági, og nú hevur eitt hús nærhendis eisini fingið sama reyða lit sum rundkoyringin. Tað stuttliga er eisini, at hon fær fólk at smílast, leggur Eyðdis Hartmann Niclasen afturat við einum smíli.

Enn er ikki komið á mál við teimum ferðslutrygðartiltøkum, sum Vága kommuna hevur í hyggju at fáa gjørd. Næsta stigið hjá kommununi er millum annað at fáa eina rundkoyring beint við skúlan á Giljanesi.

Sum skilst á bæði borgarstjóranum í Vága kommunu og teimum serkønu á Landsverki, so fara vit í framtíðini at fáa eitt litríkari vegakervi í Føroyum. Reyði liturin er sera sjónligur og tí góður at brúka í ferðslutrygðarhøpi, og tað er eisini ætlanin hjá Landsverki at brúka reyða litin meira í framtíðini.



EFTIRSPURNINGUR EFTIR HAVBOTNSMÁTINGUM

Tá Landsverk mitt í áttatiárunum byrjaði at gera uppmátingar av havbotninum – tað er uppmáting og kortlegging av havdýpinum – var hetta sett í verk við eini verkætlan, sum í árunum 1985-89 fekk eina játtan á fíggarlógini til uppmátingar í firðum og sundum. Síðani hevur ikki verið nøkur sertið játtan til endamálið. Men av tí at Landsverk staðfesti ein tørv her, helt stovnurin fast við hesa tænastru, og hevur síðani gjørt iløgur í nýggjastu tøkna innan hetta økið.

Eitt av virkisøkjunum hjá Landsverki er havbotnsuppmátingar, sum stovnurin fór undir at gera mitt í áttatiárunum. Hetta var undir eini serligari verkætlan fyri eitt 4-ára skeið, sum kom á fíggarlógina, hvørs endamál var at kortleggja djúpdír í firðum og sundum.

Síðani játtanin fór av aftur fíggarlógini í 1989, hevur ikki verið fíggarorka til at geva út nýggj og neyvari djúpdarkort av firðum og sundum sum heild, men einans til umbidnar uppgávur og eftir tørv. Talan er tí í stóran mun um at loysa bílagdar uppgávur í havnum, við lendingar og í innsiglingarleiðum.

Árini eftir 1989 varð hetta gjørt við sonevndum einkultstráluekkoloddi, sum varð sett í ein gummibát. Sum fráleið vuku krøvini til neyvari skrásetingar av havbotninum, og harvið til tøkniligu útgerðina at gera mátingarnar við. Í høvuðsheitum var talan um at gera mátingar í sambandi við havnarútbyggingar.

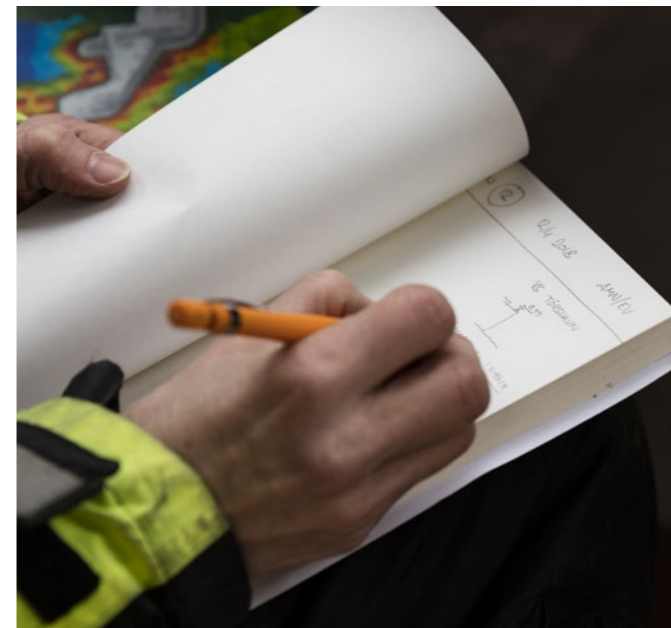
- Vit fylgdu menningini innan sjóuppmáting, og í 2007 vóru vit klár við nýggjari tøkni. Í hesum sambandi keyptu vit ein AWI-bát úr Runavík og gjørdu hann út við fleistráluekkoloddi, sigur Anne Marie Berg Norby, ið er uppmátari á Deildini fyri Infrakervi á Landsverki.

FULT YVIRLIT YVIR HAVBOTNIN

Fleistráluekkoloddið sendir út ljóðbylgjur í eini breiðari ál upp á tvörs, og saman við positiónsútgerð og rørslusensorum til rættingar av teimum skrásettu djúpdardátunum, ber til at fáa hundrað prosent deknig av havbotninum.

- Eftir at vit fingdu ta nýggju og víðarimentu útgerðina, fingdu fleiri málbólkar eyguni upp fyri øktum møguleikum at útvega sær upplýsingar, sum so gjørdi, at vit fingdu nýggj sløg av uppgávum. Eitt nú at gera forkanningar, har káplar og leiðingar skulu leggjast, neyv kort yvir havbotnsyvirflatuna, eins og aðrar uppmátingar. Til dømis gjørdi vit uppmáting av russiska trolaranum, Olshana, sum sakk við Flesjarnar í 2007, sigur Anne Marie Berg Norby á.

Ein partur av uppmátingunum verða latnar GST (Geodatastyrelsen), ið nýtir tær til at dagføra sjókort. Úrslitini av arbeiðinum við uppmátingum og sjókortum verða eisini send Søfartsstyrelsen til at kunngerá í sonevndu kunningartænastuni, "Efterretninger for søfarende".



Anne Marie Berg Norby vísir á, at arbeiðstakarar hava stóra gleði av betraðu góðskuni av uppmátingunum, sum vísa hvørja steinpirru á botni, so uppgávarnar eru bæði fjølbroyttar og spennandi.

Hendan dagin myndamaður okkara var umborð, gjørdi tey uppmátingar í sambandi við útbyggingina av Tórshavnar havn, Skansabryggjun. Hesar uppmátingar av arbeiðsøkinum verða máldar eina ferð um mánaðin, so neyvt ber til at fylgja útleggingini av gróti.

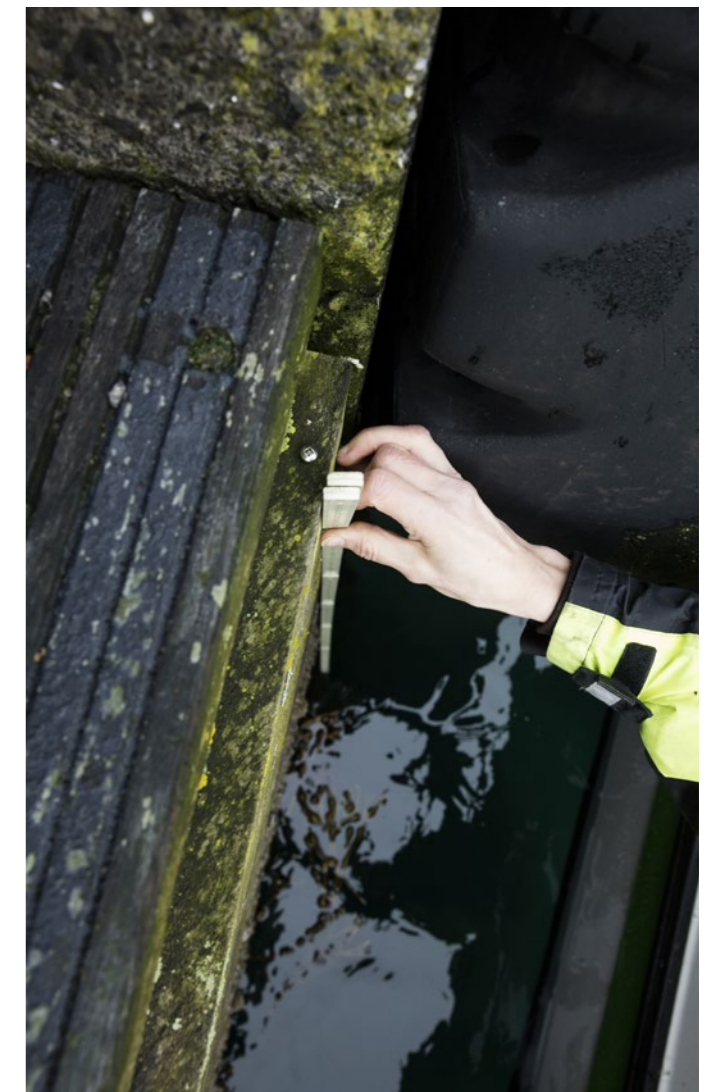
GOTT TOYMI ER GULL VERT

Tá uppmátingarnar eru gjørdar, verða strikumyndakort og 3D-myndir av skanningum latnar arbeiðstakarunum, ið nýtir tær til eitt nú mongdarútrokningar.

Í sambandi við arbeiðið á bátinum hjá Landsverki, Nísuni, eru tey altíð tvey umborð til at taka sær av teimum ymsu uppgávunum, sum eru tengdar at uppmátingini.

- Báturinn skal setast á sjógv og gerast klárur, útgerðin skal kannast og stillast inn, og so krevur tað ikki minst ein góðan skipara at stýra og manrera bátin undir mátingunum. Hetta soleiðis, at best møguligt úrslit fæst burtúr, sigur Anne Marie Berg Norby og leggur dent á, at eitt gott toymi, sum tey eru, er gull vert.

Skipari á Nísuni í dag er Ernst Vágsgarð, sum dagliga virkar sum formaður hjá Landsverki í Norðurløkunum.



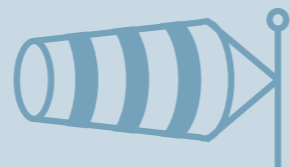


NÚ EISINI FORSAGNIR FRÁ VEÐURSTØÐUM

Flest allir færoyingar fylgja væl við veðrinum. Landsverk hevur seinastu árin veitt upplýsingar um veðrið og koyrilíkindi á landsvegnum, sum verða varpaðir út til borgaran umvegis útvarp, heimasíðu og Landsverk-appina. Talan hevur verið um her og nú kunning um veðrið, men sum nakað nýtt ber nú eisini til at fáa eina 24 tíma veðurforsøgn um veðrið kring landið.

LANDSVERK HEVUR
27 VEÐURSTØÐIR
KRING LANDIÐ.

Veðurstøðirnar veita upplýsingar um veðrið til vetrarhaldið hjá Landsverki og til borgaran umvegis okkara heimasíðu og app.



Landsverk hevur í dag 27 veðurstøðir, sum alt samdøgríð dagføra og upplýsa um vind, hita, ætt, vætu, luftrúst og annað. Upplýsingarnar frá Landsverki um veðrið á heimasíðuni, appini og í útvarpinum stava frá veðurstøðunum kring landið. Fleiri av veðurstøðunum eru eisini útgejrdar við vevmyndatáli, soleiðis at til ber at síggja vegirnar á heimasíðuni hjá Landsverki ella í fartelesfonini.

Sum nakað nýtt ber nú eisini til at fáa eina 24 tíma veðurforsøgn. Hetta fæst við at fara inn á veðurkortid á forsíðuni á landsverk.fo og trústa seg fram tíma fyri tíma fyri at vita, hvussu veðrið fer at háttá sær kring landið. Forsøgnin stavar frá veðurstøðunum kring landið, har søguligu veðurdáturnar nú verða nýttar til at gera forsagnir fyri hvørja støð sær 24 tímar fram í tíðina.

-Hetta fegnast vit um at kunna bjóða færoyingum. Tað er eitt stórt framstig, tí í ivaveðri ert tú ofta ótryggur at koyra frá A til B og bert kenna koyriumstøðurnar her og nú. Koyrilíkindini kunnu vera fín árla á morgni, meðan tað seinni kanska ikki er koyrandi. Nú kann Landsverk veita hesa tænastu, sum kann fáa bilførarar at kenna seg tryggari, sigur Ewald Kjølbro, stjóri á Landsverki.

EISINI HENT UM SUMMARIÐ

Tað kann eisini hugsast, at hendan nýggja tænastan kemur væl við um summarið, tá ið útferðir og tiltøk skulu leggjast til rættis. Tá ber til

at kanna veðrið á hjá Landsverki eitt samdøgur frammanundan og finna útav veðurlíkindunum fyri ávísa dagin. Skulu regnklæðini, heita tryggjan og húgván ella kanska sóltoppurin finnast fram? Er kanska neyðugt við einari presending til planlagda tiltakið, tí veðurforsøgnin boðar frá regni?

Aðrar hugsandi støður, har hendan tænastan kann vera hent at hava er til dømis, tá tú stendur á einum flogvølli uttanlands og skalt heim, og ynskist at kanna veðurlíkindini í Færoyum, tá tú lendir. Eingin forsøgn er fyri aldu, men tú fært, sum nevnt, upplýsingar um bæði vind, ætt og annað, sum kunnu brúkast, tá líkindini fyri at fara á sjógvín skulu kannast.

Í einum landi sum Færoyum, har vit oftani eru so bundin av at vita, hvussu veðrið skikkar sær, eru slíkar tænastur verðar áhaldandi at menna, og er tað júst hetta, Landsverk miðvíst hevur lagt seg eftir at gera. Steðgað verður ikki her, tí arbeið verður eisini á øðrum frontum við betri kunning til tey ferðandi í eitt nú vetrarhálvuni. Málið er, sum altíð, at bilførarar skulu kenna seg so tryggari sum til ber, tá farið verður út á landsvegakervið at koyra.

