

ÁRSFRÁGREIÐING 2014/2015

VILJIN VÍSIR VEG



LUPPUR SETTUR Á LANDSVERK

ÚTGEVARI

Landsverk 2015 ©

RITSTJÓRN

Súsanna Mc. Birnie
samskiptisráðgevi

Kári Mikkelsen
samskiptisráðgevi

KELDUR

Stjóri, deildarleiðarar og onnur
starvsfólk á Landsverki

RÆTTLESTUR

Levi Hentze

MYNDIR

Hilbert Elisson
Kristrío Týrl

SNÍÐGEVING

Sendistovan

PRENT

Rounborg

Endurgeving

Við endurgeving av innihaldi í hesi
ársfrágreiðing, skal Landsverk
týðiliga upplýsast sum kelda.



EWALD KJØLBRO
STJÓRI, LANDSVERK

Fyrst í árinum spurdi Landsverk í eini Gallup-kanning feroyingar, hvussu nøgdir teir eru við tænastrarnar hjá stovninum. Samanumtikið fær stovnurin góð skoðsmál. Í endanum av 2014 setti politiskari myndugleikin eisini fram ynski um at fáa lýst og mett um virksemd hjá Landsverki. Ein skjóttarbeiðandi kanningarbólkur hevur nú gjørt eina greining av stovninum. Sjálvi halda vit, at komið er til eitt vegamót, har neyðugt er at blanda kortini av nýggjum. “Viljin visir veg” er heitið á hesi ársfrágreiðing. Um vit framhaldandi ynskja at varðveita og menna tær tænastrarnar, sum Landsverk veitir samfelagnum, krevur hetta vilja frá øllum pørtum til at fremja grundleggjandi broytingar.

Seinasta tíðin hevur í stóran mun verið merkt av, at sjóneykan er vænd móti Landsverki, móti tí vit gera, hvussu hetta verður gjørt, og um okkurt kann gerast betri. Vit hava sjálvi biðið Gallup gera eina nøgdsemiskanning, og samstundis hevur politiskari myndugleikin valt at kanna Landsverk.

Árið hevur eisini verið merkt av, at fleiri verkætlanir, ið Landsverk sum byggiharri varðar av, eru avhendaðar.

Eitt nú Sambýlið Eystan Heyg í Havn til sálarsjúk, umvæling av Klaksvíkar Sjúkrahús og Depilin til ung og børn við fjølbreyttum

Runavík. Síðani er skjótt settur á stórar verkætlanir sum Viðareiðistunnilin og nýggja H-bygningin á Landssjúkrahúsinum. Harumframt eru nógvar smærri vegaverkætlanir liðnar, ið hava bót um trygdina á landsvegakervinum. Afturat øllum hesum hevur Landsverk fingið sin leiklut í nýggja tunnelfelagnum, sum varð sett á stovn á heysti 2014. Nógvar uppgávur eru avgreiddar, og eins stórar avbjóðingar liggja fyr framman.

Afturvendandi nøgdsemiskanningar

Landsverk er ein væl grundaður vitan-

arstovnur við drúgvum royndum og servitan innan nógvar ymiskir virkisøkir. Vit hava fak-kunnleikan innan tey øki, ið stovnurin varðar av, og vilja ganga á odda við at vísa á loysnir og framtíðarætlanir innan hesi øki. Høg krav verða tí sett til bæði starvsfólk og góðsku á tænastrarnar okkara. Tí skulu vit eisini kenna tørvin hjá viðskiftafólki, og tað halda vit okkum í stóran mun gera.

Við jøvnum millumbilum bileggur stovnurin nøgdsemiskanningar, soleiðis at vit altíð hava fingurin á pulsinum við, um viðskiftafólk okkara eru nøgd ella ónøgd við tænastrarnar og starvsfólk. Vit halda tað er gott og

gevandi, at onnur uttan fyr stovnin siga sína hugsan um stovnin og koma við viðmerkingum og nýggjum hugskotum til broytingar. Tað er júst hetta, sum heldur lív í áhaldandi menningini av stovninum. Nøgdsemiskanningin vendir sær til vanligu borgaran, har 500–600 fólk umboðandi allar feroyingar verða spurð. Úrslitið verður síðani nýtt til at endurskoða og tillaga tænastrarnar, soleiðis at vit altíð fylgja við tíðini og veita so góða tænastrarnar, sum til ber. Í ár er tað Gallup, sum hevur gjørt hesa kanning, og vit fegnast sjálvandi um jalligu afturmeldingina frá Føroya fólk. Meira er at lesa um úrslitið av kanningini aðrastaðni í ársfrágreiðingini.

Almenna húsarhaldið skal spara

Tað er eingin loyna, at ynskilið hevur verið frá politiskari síðu at finna fleiri sparingar og effektiviseringar innan tað almenna.

Við ársenda í 2014 setti landsstýrismaðurin í figgjarmálum og landsstýrið fram ynski um at fáa lýst og mett um virksemd hjá Landsverki, og við stóði í eini slíkari greining av stovninum fáa gjørt uppskot um móguligar broytingar og betringar á Landsverki. Eisini vildi politiskari myndugleikin vita, hvussu skynsamst stovnurin virkar, um gjøgnumskygnið er nøktandi, hvørt onkur uppgáva hjá Landsverki kann veitast út, og um uppgávur móguliga kunnu leggjast inn á Landsverk at umsita. Úrslitið av kanningini varð handað Figgjarmálaráðnum í mai 2015.

Samantikið er úrslitið jalligt, tí frágreiðingin lýsir Landsverk sum ein væl virkandi almennan stovn, har bæði roknskaparliga og figgjarmála gjøgnumskygnið sum heild er í lagi.

Mælt verður í frágreiðingini til at kanna nærri, um figgjarmála gjøgnumskygnið er til at leggja saman ymiskir virksemd hjá tí almenna, og á tann hátt fáa stórrakstrarfyrirminir í almenna húsarhaldið. Hendan gongdin er kend í londunum

kring okkum seinnu árin, har alsamt fleiri uppgávur verða savnaðar á einum stovni, sum hevur ábyrgdina av bæði landsvegakervinum og samferðsluni sum heild. Bólkurin mælir tí til at kanna nærri, um tað her heima er ein fyrirminur at leggja saman stovnar sum til dómis Landsverk, Strandfaraskip Landsins, Akstovuna, Ráðið fyr ferðslutrygd og undirsjóvartunlamar.

Sum eina royndarverkætlan skjýtur arbeidbólkurin harafturat upp at bjóða út landsvegahaldið hjá Landsverki í Sandoyinni og grótbrotið í Porkeri. Hetta fyr at finna útav,

»**Tað er eingin loyna, at ynskilið hevur verið frá politiskari síðu at finna fleiri sparingar og effektiviseringar innan tað almenna.**«

um tað loysir seg at veita slíkar uppgávur hjá landinum út til privatu vinnuna at reka. Viðvíkjandi almennum bygningum mælir bólkurin til at leggja seg eftir at fáa skipanir, sum bera í sær betri viðlíkahald av landsins bygningum, og at aðalráð og stovnar, sum frálíður, skulu rinda leigu fyr skrivstovuhøli hjá landinum.

Hetta vóru nakrar av høvuðsniðurstøðunum og tilmælunum í frágreiðingini um Landsverk, sum nú fara víðari til politiska støðutakan.

Manglandi samsvar millum ynskir og játtan

Tað hevur verið og er framhaldandi ein stór avbjóðing hjá Landsverki, at viðlíkahaldsjáttanin í fleiri ár á rað er skorin niður, samstundis sum nýggi virkisøkir og verklog eru komin

afturat. Sum dømi kann nevast, at stovnurin í 1996 fekk tillutað 60,9 mió. krónur í viðlíkahaldsjáttan til infrakervi, meðan sama játtan í dag er komin niður á 43,1 mió. krónur, svarandi til eina minking á umleið 30%, ella slakar 18 mió. krónur minni enn fyr 20 árum síðani. Hetta merktist og ber í sær, at infrakervið, sum frálíður, fer illa. Ov stórt framhaldandi vaksandi eftirleið kemur sostatt landinum aftur um brekku.

Landsverk umsitar í dag 16 og skjótt 17 tunlar, slakar 500 kilometrar av landsvegi, 3 landshavnir og umleið 230.000 fermetrar av bygningum. Við Marknagilsdeplinum og nýggja H-bygninginum á Landssjúkrahúsinum verða skjótt 260.000 fermetrar av almennum bygningum at viðlíkahalda, umframt tyrlupallar og vitar. Alt hetta kann sjálvsagt ikki gerast fyr somu ella minni játtan, uttan so, at lagt verður á annan bógv við at hugsa nýtt og skipa viðurskiptini óðrvisi. Vit mugu vilja og tora at hugsa effektivitet í breiðari merking, tora at hugsa stórrakstrarfyrirminir og óðrvisini samstarvshættir, ið vit til dómis siggja í sambandi við ESCO verkætlanina, sum meira er at lesa um inni í blaðnum.

Ársfrágreiðingin 2014/2015

Í ársfrágreiðingini eru fleiri áhugaverdar greinar, sum lýsa itøkiliigar verkætlanir og gongdina í farna ári. Harafturat eru greinar, sum lýsa, hvussu Landsverk á fleiri økjum gongur nýggjar leiðir í royndini eftir at fáa mest móguligt burturúr tí tilfeingi, ið stovnurin umsitar.

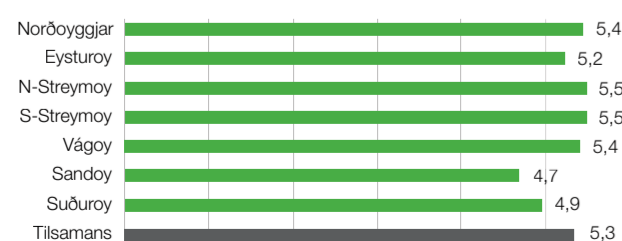


STÓRT NØGDSEMI VIÐ LANDSVERK

Við ársbyrjan 2015 gjørdi Gallup Føroyar eina kanning fyri Landsverk. Hon vísir, at borgarnir sum heild eru væl nøgdir við, hvussu Landsverk loysir sínar uppgávur. Út av 7,0 møguligum stigum liggur nøgdsemið í allar flestu førum millum 5,0 og 6,0 í miðal. Serliga er tað tryggin á vegunum, veðurfráboðanir og kavaruðing, sum fáa bestu skoðsmál.

Landsverk hevur síðani í 2008 við jøvnum millumbilum bílagt nøgdsemiskanningar, har fólk verða spurð, hvat tey halda um støðið á teimum tænastum, sum stovnurin veitir og um teirra nøgdsemi við stovnin sum heild. Úrslitið av hesum kanningum hevur síðani verið nýtt til at endurskoða tænasturnar, soleiðis at allar uppgávur altíð verða loystar á best møguligan hátt. Soleiðis ber til at hava fingurin á pulsinum við, um tænastustøðið er nóktandi.

Í hesi seinastu kanningini frá 2015 hevur Gallup spurt 545 borgarar eldri enn 17 ár um alt landið, ið eru umboðandi fyri allar føroyingar, hvussu teir sum heild eru nøgdir við stovnin. Miðalkarakterurin fyri nøgdsemi var hesaferð 5,3 av 7,0 møguligum. Størst er nøgdsemið í Norður- og Suðurstreymoy, men munurin er lítil og eingin millum økini.

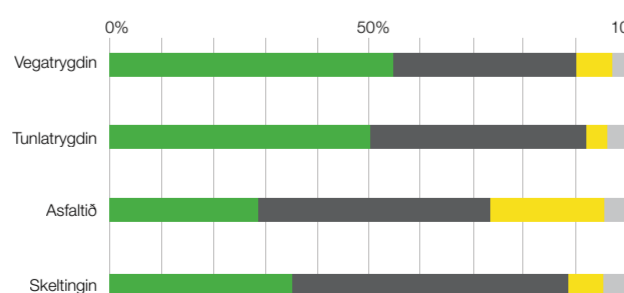


Handan talvan vísir nøgdsemið á einum stiga frá 1–7 til spurningin um, hvussu samd tey spurdu eru í hesari útsøgn, „Sum heild eri eg nøgd ella nøgdur við Landsverk.“ Á talvuni sæst, at miðal nøgdsemið við Landsverk er 5,3 av 7,0 møguligum (Kelda: Gallup Føroyar)

Trygdartiltøkini hava gjørt mun

Landsverk arbeiðir áhaldandi við at betra um trygdina á landsvegakerkinum við at seta í verk ferðslutrygdartiltøk. Talan er sum oftast um tiltøk, ið eru neyðug, tí ferðslan er økt ella broytt, síðani ávisir vegir ella tunlar eru tiknir í nýtslu. Ella tað kann vera, at nýggj vitan hevur gjørt tað neyðugt at broyta ein veg, tí hann ikki lýkur tíðarinnar trygdarkrøv. Slík tiltøk verða sett í verk í royndini at fyrbygja flest ferðsluóhappum, ella við øðrum orðum, har mest møgulig trygd fæst fyri pengarnar.

Talvan niðan fyri vísir, at meira enn helmingurin av teimum spurdu – 55 prosent – halda, at tryggin á vegunum millum byggdir er vorðin betri seinastu 5 árin. Tað er týðiligt, at tey mongu ferðslutrygdartiltøk, sum stovnurin ger, síggjast aftur í nøgdseminum hjá brúkarunum.



Talvan sigur nakað um, hvussu tey spurdu hava upplivað ymsar tænastur á infrakerkinum seinastu 5 árin.

Nógv er eisini gjørt seinastu árin á ferðslutrygdarkerkinum. Millum annað eru fleiri vegamót tryggjaði – eitt nú vegamótini í Hósvík, Kollafriði, Streymnesi, í Vágum og í Suðuroy. Fleiri vegateinar eru breiðkaðir, rundkoyringar eru gjørdar, umframt at ljós og nýggj bilverja er sett upp nógvastaðni á landsvegakerkinum. At enda eru eisini rumlufoyrur fresaðar niður í vegin á høvuðsvegakerkinum.

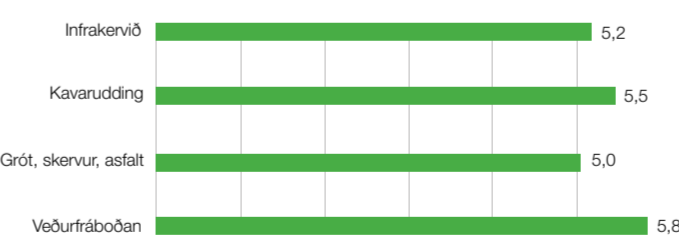
Í talvuni sæst eisini, at talið fyri tunnilygð er 50 prosent. Hetta kundi bent á, at tey trygdartiltøk, sum Landsverk hevur fram seinastu árin í tunlunum eisini hava havt við sær, at bilforarar kenna seg tryggari. Her kunnu vit nevna, at fleiri av gomlu tunlunum hava fingið ljós og rímingarljós, betri skelting, slökkjútgerð og fartelefonsamband, umframt tilbúgvingarætlan.

Ov lítil játtan til asfalt

Hinvegin halda bert 29 prosent av bilforararunum, at góðskan á asfaltinum á landsvegum er batnað, meðan 45 prosent siga, at støðan er óbroytt, og 21 prosent av teimum spurdu siga seg ikki vita. Til hetta er at siga, at játtanin til asfalt er alsamt skerd seinastu árin, og tað er sostatt farið at merkjast á vegakerkinum við asfaltslíti.

Vetrarhaldið fær herðaklapp

Fyri røktina av infrakerkinum er miðalkarakterurin 5,2 og fyri kavaruðing 5,5. Tá ræður um framleiðslu av gróti, skervi og asfalti, er karakterurin í miðal 5,0. Kavaruðingin hevur fingið góð skoðsmál í øllum teimum nøgdsemiskanningum, sum Landsverk higartil hevur latið gjørt. Skoðsmálið um veðurfráboðanir er í miðal 5,8. Her geva vágað fólk besta karakterin, sum er 6,0.



Landsverk hevur nú samanlagt 27 veðurstøðir kring landið, sum veita upplýsingar um millum annað hita, vind, ætt og hvirlur hvørt 10. minutt alt samdøgríð. Av hesum hava 14 vevmyndatól, soleiðis at til ber at síggja støðuna á vegnum á heimasíðuni ella í fartelefoni, um ein nýtir veðurappina hjá Landsverki. Afturat hesum eru umboð fyri Landsverk nógv frammi í fjølmiðlunum í vetrarhálvuni, tá koyrlikindini eru vánalig, fyri eisini at fáa nýggjastu boðini um koyrlikindini út til Føroya fólk tann vegin. Eisini fyri kunningina hjá stovninum sum heild er karakterurin høgur. Í miðal 5,6 av 7,0 møguligum.

Nýggj bygdaskeltir

Viðvikjandi skeltingini á landsvegakerkinum uppliva 35 prosent, at støðan er betri í dag enn fyri fimm árum síðani. 54 prosent halda støðuna vera óbroytta. Gulu vegvísingarskeltingini kring landið eru nógvastaðni gomul og í ringum standi. Seinastu árin er farið undir at dagføra tey. Byrjað varð í Sandoyinni. Í 2014 vóru skeltir keypt inn til alla Suðuroynna, og eftir ætlan verða hesi sett upp í 2015.

Dugnalig og fyrikomandi starvsfólk

Upp á spurningin hvussu lætt tað er at koma í samband við starvsfólk á Landsverki, tá tørur er á tí, geva tey spurdu miðalkarakterin 5,3. Eisini halda tey, at starvsfólkini eru væl fyri fakliga. Her er miðalkarakterurin 5,5, meðan starvsfólkini skora 5,6 í miðal fyri at vera beinasom.

Kanningin, sum Landsverk hevur bílagt frá Gallup Føroyar, er gjørd við telefonuppringinum í tíðarskeiðinum 10.–25. februar 2015.

Útsagnir frá teimum spurdu:

Landsverk er niðarpint. Tey fáa ikki gjørt sítt arbeiði ordiliga.

Tað hevði verið avbera gott við fleiri súkkklubreytum.

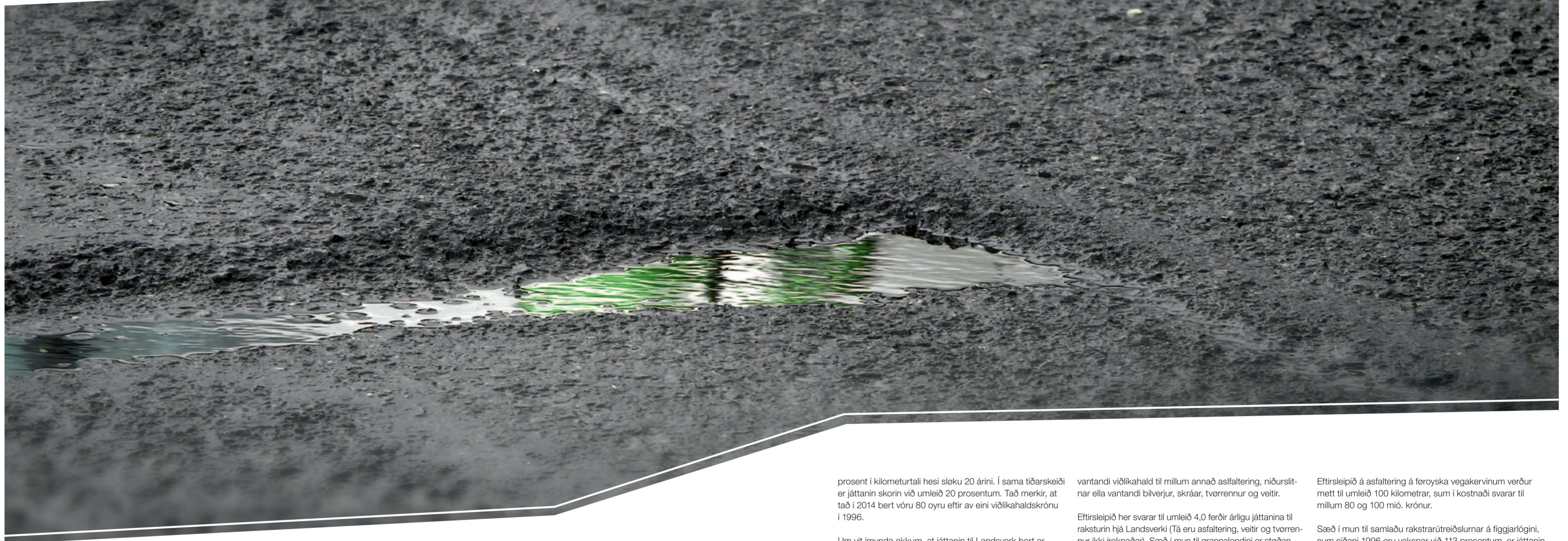
Starvsfólkini hjá Landsverki hava verið ófor í kavanum.

Tað hevði verið gott, um hagnað varð fyrri seyði á landsvegnum.

Vegirnir í Suðuroynni eru slitnir og smalar.

Tað kundi verið ofari asfalterað á Kalsoynni. Annars gera tey ett super arbeiði.

ØKT FERÐSLA MERKIR STØRRI SLIT



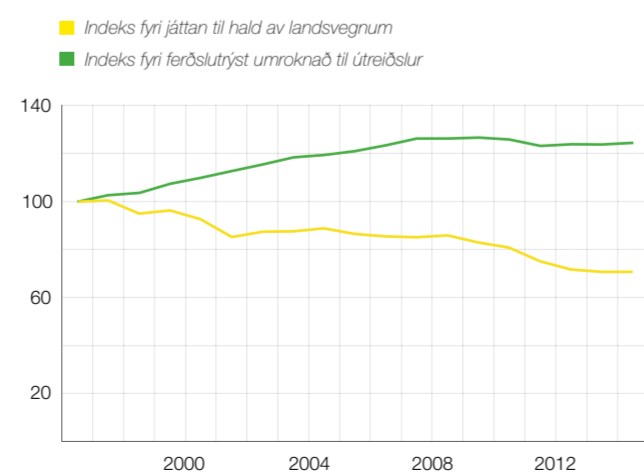
Figgjarliga framgongdin seinnu árinu hefur í stóran mun verið samfelagnum at gagni. Fólk hava meira pening um hendi, tí keypsmegin er vaksin. Hetta trýstir undir kostnaðarstöðið, sum er hækkað munandi seinnu árinu.

Eitt úrslit av gongdini er, at tað koyra fleiri bílar á vegunum í dag enn nakrantíð. Harumframt eru akførini vorðin bæði størri og tyngri, og hetta saman við økta talinum av bílum, hevur økt munandi um slitið á vegakervinum.

Vandi er í hvørjari vælferð, sigur orðatakið, og hetta kann hóskandi nýtast í sambandi við figgjarligu framgongdina í føroyska samfelagnum seinnu árinu. Tað er sjálvandi at fegnast um, men hevur eisini sínar vansar. Fyri at venda einum øðrum orðatakni á høvdið, er einki so gott, at tað ikki er ringt fyri okkurt.

Økingin í búskapinum frá síðst í nitiárunum hevur borið í sær stóðuga øking av innfluttum akførum. Hendan økingin sæst sjálvandi aftur á vegakervinum. Lutvist tí akførini eru fleiri, sum merkir fleiri koyrdar kilometrar og størri slit, men eisini er miðalstóddin og tyngdin á akførunum alsamt hækkað, og hetta merkir enn meira slit.

Lægri játtan til økta vegalongd
Vegalongdin er vaksin nakað síðani 1996, og tí eru fleiri kilometrar av vegi at rokja, og soleiðis gerst samlaða viðlíkahaldið dýrari. Talan er um ein vøkstur á umleið 3



Hendan myndin visir, at meðan slitið á vegakervinum hevur verið støðugt vaksandi, er játtanin minkað við 20 prosentum, meðan ferðslutrygð er vaksið við 23 prosentum í sama tíðarskeiði. Við øðrum orðum er gapið verið størri og størri.

prosent í kilometurtali hesi sløku 20 árinu. Í sama tíðarskeiði er játtanin skorin við umleið 20 prosentum. Tað merkir, at tað í 2014 bert vóru 80 oyru eftir av eini viðlíkahaldskrónu í 1996.

Um vit ímynda okkum, at játtanin til Landsverk bert er hækkað við 1,5 prosentum um árið, sum er minni enn prísvøksturin, skuldi játtanin verið 124 ístaðin fyri 43 mió. krónur. Sostatt fær stovnurin bert stívan triðing av tí, sum prísvøksturin annars skuldi havt givið. Í sama tíðarskeiði hevur árliga prístalshækkingin verið umleið trý prosent.

Samanumtikið kann sigast, at játtanin til raksturin hjá Landsverki hvørki hevur staðið mót við tøvlin ella fingið lut í tí búskaparliga vøkstri, sum samfelagið annars hevði eftir kreppuna í fyrru helvt av nitiárunum.

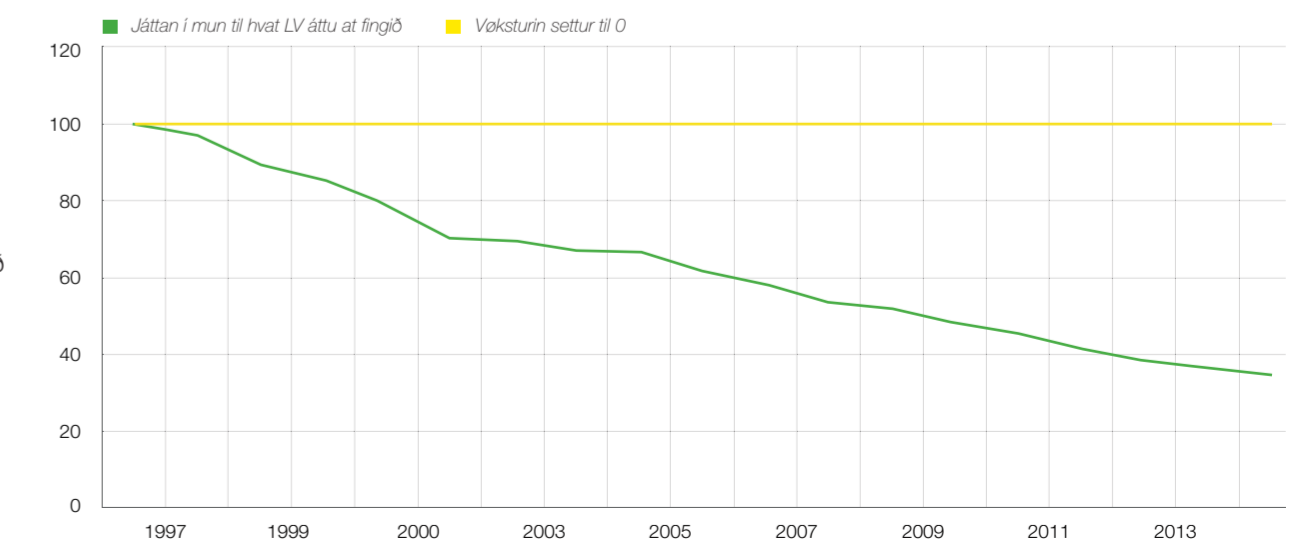
Avleiðingarnar av vantandi viðlíkahaldi er virðisminking av vegakervinum í mun til normalstöðuna. Svarar viðlíkahaldið ikki til stóðuga slitið, fáa vit eitt eftirsleip. Infrakervið, ið hevur arbeitt upp eitt ávíst eftirsleip, er kostnaðarmiklari at halda viðlíka og gerst størri ár undan ári, um einki verður gjørt.

Vantar 100 kilometrar at asfaltera

Landsverk hevur kannað støðuna í tunlum og á brúum, har umvælingartorvurin ávikavist er 187 mió. krónur og á brúum 40 mió. krónur. Tá eru dagfóringar ikki íroknaðar. Harafturat kemur umvælingartorvurin á vegum, har vit hava eitt

vantandi viðlíkahald til millum annað asfaltering, niðurslitnar ella vantandi bílverjur, skráar, tvørrennur og veitir.

Eftirsleipið her svarar til umleið 4,0 ferðir árligu játtanina til raksturin hjá Landsverki (Tá eru asfaltering, veitir og tvørrennur ikki íroknaðar). Sæð í mun til grannalondini er støðan í Føroyum munandi ávursligari. Í Danmark er eftirsleipið í mun til játtanina 2, í Noregi 2,2, í Svøríki 2,5 og í Finnlandi 2,6.



Um vit ímynda okkum, at játtanin til Landsverk bert er hækkað við 1,5 prosentum um árið, sum er minni enn prísvøksturin, skuldi játtanin verið 124 í staðin fyri 43 mió. krónur. Sostatt fær stovnurin bert stívan triðing av tí, sum prísvøksturin annars skuldi havt givið. Í sama tíðarskeiði hevur árlega prístalshækkingin verið umleið trý prosent.

Eftirsleipið á asfaltering á føroyska vegakervinum verður mettt til umleið 100 kilometrar, sum í kostnaði svarar til millum 80 og 100 mió. krónur.

Sæð í mun til samlaðu rakstrarútreiðslurnar á figgjarlógini, sum síðani 1996 eru vaksnar við 113 prosentum, er játtanin til raksturin hjá Landsverki í sama tíðarskeiði minkað við 20 prosentum, samstundis sum ferðsluarbeiðið er vaksið við umleið 23 prosentum. Við øðrum orðum er gapið millum játtanartorv og eftirsleip samstundis vaksið.

TEPUR VIÐLÍKAHALDSJÁTTAN TIL BYGNINGAR

Í lötuni er játtanin til viðlíkahald av bygningum 97 krónur fyri fermeturin. Hetta svarar til umleið tveir triðingar av tí, sum vanligt er at seta av til bygningaviðlíkahald í grannalondunum.

Landsverk umsitur viðlíkahaldið av flestu bygningum undir landinum. Eftirsleipið er stórt, tí nógvir av bygningunum eru gamlir og í vánaligum standi. Harafturat eru komnir nógvir nýggir bygningar seinastu árin innan bæði almannaokið og skúlaokið.

Nýggir bygningar skulu sjálvandi eisini viðlíkahaldast, og verður hetta ikki gjørt, fellur virðið sum frálíður. Mett verður, at eitt hóskandi viðlíkahaldsstøði til nýggjar og óslitnar bygningar kostar 150 krónur árliga. Í lötuni er

viðlíkahaldsjáttanin undir tveir triðingar av hesi upphædd. Tað er 97 krónur fyri fermeturin fyri allar bygningar, harav stórir partur eru gamlir og í vánaligum standi. Fyri fleiri av hesum bygningum hjálpir vanligt viðlíkahald ikki, tí teir mugu ígjøgnum eina víðfenda umvæling.

Árliga leggjast 3–4.000 fermetrar afturat at viðlíkhaldast, meðan játtanin til viðlíkahaldið stendur í stað ella minskar. Ein trupul støða, sum sjálvandi ikki er haldgóð frameftir. Í Avriksáttmálanum fyri 2015, sum er gjørdur millum

Fíggiarmálaráðið og Landsverk, stendur, at „Tryggjast skal, at árliga viðlíkahaldsjáttanin verður brúkt á bestan hátt. Bygningshópurin skal metast, áðrenn arbeiðið verður sett í gongd, soleiðis at raðfestingar eru so skynsammar, sum tilber. Miðað verður ímóti, at allir bygningar sum frálíður, eru dagfordir.“

Málið fyri 2015 er, at allir bygningar skulu skrásetast í mun til torv á langtíðar viðlíkahaldi. Hetta skal lýsa tørvin á játtan til viðlíkahald, soleiðis at tørvur og játtan fara at samsvara.



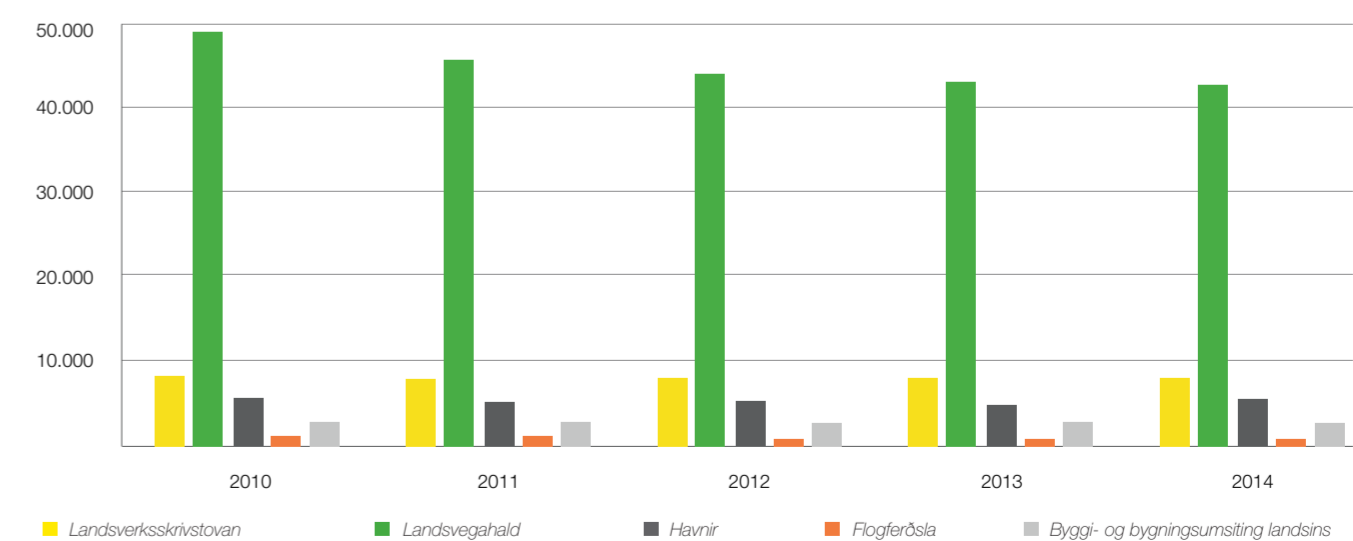
RAKSTRARJÁTTAN STØÐUGT SKERD

At játtanin til raksturinn av virkseminum hjá Landsverki hefur verið fyrri skerjingum seinnu árinum, hefur havt avleiðingar fyrri ávís virkisokir hjá stovninum. Serliga gongur hetta út yvir viðlíkahaldið av infrakvinum, har eitt nú eftirsleipið viðvíkjandi asfaltering av landsvegum økist. Tað kostar runt roknað eina mió. krónur at asfaltera ein kilometur av vegi.

Við støðugt skerdari játtan verða alsamt færri kilometrar av vegi asfalteraðir hvørt ár, meðan samlaða kilometratalið av vegi veksur. Seinastu fimm árinum er játtanin til Landsverk alsamt skerd. Í 2010 var samlaða rakstrarjálttanin stívar 67 mió. krónur, og í 2015 er játtanin stívar 7,5 mió. kr. lægri.

Tölur niðanfyrri og stabbamyndin høgumegin vísa gongdina í játtanini til Landsverk seinastu árinum.

Játtan til rakstur seinastu árinum	2010	2011	2012	2013	2014	2015
Landsverksskrivstovan	8.455	7.995	8.012	8.068	8.123	7.900
Landsvegahald	49.111	45.810	44.115	43.345	42.557	42.820
Havnir	5.567	5346	5221	5103	5473	5250
Flogferðsla	1165	1043	791	856	828	830
Byggi- og bygningsumsiting landsins	2736	2806	2870	2766	2845	2700
Í alt	67034	63000	61009	60138	59826	59500



ORKUSPARING Í ALMENNUM BYGNINGUM

ESCO, við undirheitinum „orkusparing í almennum bygningum,“ er ein royndarverkætlan, ið fer at seta orkusparandi tiltøk í verk í útvaldum almennum bygningum í Føroyum. Í apríl 2015 bjóðaði Landsverk áhugaðum at søkja um undangóðkenning til at geva tilboð upp á sjálvt arbeiðið.

Tað hevur leingi verið greitt, at ikki ber til at koma á mál við viðlíkahaldi av landsins bygningum innan givnar figgjarkarmar. Játanin til bygningsviðlíkahald er 22 mió. krónur til ein samlaðan bygningahóp á umleið 230.000 fermetrar og skjótt 260.000 fermetrar, um Marknagilsdepiin og nýggi sjúkrahúsbygningurin á Landsjúkrahúsinum verða roknaðir uppi. Eftirsleipið er mett til heilar 300 mió. krónur. Tiskil er alneyðugt at hugsa nýtt og endurnýggja raksturin fyri at røkka longst møguliga innan figgjarkarmarnar. Brennievni stendur í dag fyri einum stórum parti av innflutninginum til Føroya. Ein partur av hesum fer til at hita bygningar og til el-framleiðslu. Stórir møguleikar eru fyri sparingum við orkuumvæling av almennum bygningum. Landsverk hevur tí valt at varpa ljós á orkusparing í almennum bygningum og hevur kannað nærri, hvussu grannalond og eitt nú kommunur aðrastaðni loysa líkandi uppgávar.

ESCO-leisturin roynast í Føroyum

Fyri at fáa íblástur vitjaðu umboð fyri Byggydeildina á Landsverki í 2014 Middelfart kommunu í Danmark, har tey fingi innlit í, hvussu kommunan hevur gjørt orkuumvælingar eftir einum ESCO leisti. Middelfart kommuna varðar av nærum eins nógvum bygningum og fermetrum sum Landsverk, og hevur eisini havt stórt eftirsleip í sambandi við bygningsviðlíkahald. Kommunan hevur gingið á odda í Europa við slóðbrótandi ESCO-loysnum, og hevur framúr

góðar royndir við orkusparing í bygningum. Landsverk hevur valt at brúka sama ESCO-ráðgeva sum Middelfart kommuna til eina ESCO royndarverkætlan í Føroyum. Á vári 2014 byrjaði tilgongdin at fyrireika eina royndarverkætlan í Føroyum. Endamálið er at bota um samlaðu rakstrarstöðuna í landsins bygningum við at minka um orkunýtsluna. Orkusparingin figgjar iløguna at lyfta bygningarnar upp á eitt hægri støði. Bæði í mun til rakstrarkostnað, byggitøkniliga góðsku og innluft. Hetta kann so aftur økja um trivnaðin hjá starvsfólkum og brúkarum annars.

Fyrsta stigið í royndarverkætlanini var at greina allar bygningar, sum Landsverk umsitur, og velja nakrar burtúrur. Orkunýtslan í útvaldu bygningunum er nú skrásett og ein meting gjord um, hvat skal til fyri at minka um orkunýtsluna. Úrslitið vísir, at orkunýtslan sum heild er sera stór, og at stórar sparingar væntandi kunnu gerast.

Til royndarverkætlanina við orkusparandi tiltøkum eru valdir í alt nýggju bygningar.

Alment- privat samstarv

ESCO-verkætlanin er skipað sum eitt alment-privat samstarv, og hevur til endamáls at spara orku og harvið minka um oljunýtsluna í almennum bygningum.

Fleiri figgingarhættir eru møguligir í sambandi við eina ESCO verkætlan, men í høvuðsheitum kann sigast, at partarnir deilast um bæði figging og váða. Tað privata kann figgja alt arbeiðið, ella tað almenna figgjar ein part og tað privata ein. Í sambandi við ESCO-royndarverkætlanina hjá Landsverki er seinni figgingarháturin valdur.

Arbeiðið byrjar um ársskiiftið

Í apríl 2015 bjóðaði Landsverk áhugaðum at søkja um undangóðkenning til at lata inn tilboð upp á royndarverkætlanina, og stóru áhugi hevur verið fyri verkætlanini. Lisitátiónin verður 20. oktober 2015. Tá sáttmáli er undirskrivaður, væntandi við ársenda í 2015, fer sjálvt arbeiðið í gongd, og verkætlanin skal eftir ætlan verða liðug síðst í 2017. Fyri at tryggja ætlaðu orkusparingina, hevur ESCO arbeiðstakarinn ábyrgdina av orkurakstrinum í eitt avtalað sáttmálatíðarskeið. Eftir hetta verður stóða tikin til, um farið verður undir eitt nýtt útbø.

Fakta

ESCO er stytting fyri „Energy Service Company“, ið hevur sín uppruna í oljukkøppuni fyrst í sjevtiárunum í USA. Oljuprisirnir, sum høvdu verið munandi lægri enn prisirnir á bjálving, fóru bráðliga at hækka rættliga nógv. Skipanin byrjaði sum ein roynd at byrgja upp fyri skjótt vaksandi orkuútreiðslunum. Við at nýta skipanina tryggjar ESCO-fyrítøkan, at orkunýtslan verður skerd við einum sáttmálabundnum prosentparti innan eitt ávíst tíðarskeið.

SJÚKRAHÚSBYGNINGUR SKAL SAVNA OG FLYTA MØRK

Nýggjur sjúkrahúsbygningur er ávegis til Landssjúkrahúsið. Sokallaði H-bygningurinn er partur av játtanini til samlaða um- og útbyggingina av Landssjúkrahúsinum. Talan er um ein nýskapandi bygning, ið fer at miðsavna nógv ymiskt virksemi og nútíðarsgera mannagongdir á Landssjúkrahúsinum til frama fyri bæði sjúklingar, avvarðandi og starvsfólk.

Tann 23. februar í 2015 varð skjött settur á stóra útbyggingina av Landssjúkrahúsinum, tá Karsten Hansen, landsstýrismaður í heilsumálum, setti hakan í fyrri hesi verkætlan. Nýggi H-bygningurinn, sum skal byggjast niðan fyri Landssjúkrahúsið, er partur av eini langtíðarætlan fyri um- og útbygging av Landssjúkrahúsinum. Samlaða játtanin til Landssjúkrahúsið er 490 mió. krónur, harav 348 mió. krónur skulu brúkast til H-bygningin. Talan er sostatt um eina stóra verkætlan í føroyskum høpi.

Bygningurinn fer at liggja vakurt afturat verandi bygningum við framsíðu ímóti havinum og Sandagerði og fer at siggjast væl í býarmyndini í høvuðsstaðnum.

Stevnumið og virði

Um stevnumið og virði fyri útbygging sjúkrahúsið er at siga, at heilt frá byrjan hevur grundtankin handan projektið bygt á eina „holistiska fatan“, har miðað verður eftir at fáa ein sjúkrahúsbygning, sum bæði inniheldur fagurfrølliga, framskygda og medmenschjansliga góðsku. Ein bygning, ið ger

tað lættari at vera sjúklingur og smidligari at vera til arbeiðis.

Arbeitt verður fyri at geva sjúklingum og starvsfólkum best møgulegar karmar til eina munadygga, nútíðars og tryggja sjúkrahúsið, og karmar, ið miðsavna heldur enn sundurskilja sjúklinga- og fakhólar.

Sniðgeving, ið grøðir og kveikir

Sniðið, ið er ment til H-bygningin, tekur støði í oman fyri nevnda stevnumiði og tí virðisgrundarlagi, sum er orðað frá byrjan.

Kanningar vísa, at sniðgeving av bygningum, har sjúklingar halda til, hevur ávirkan á, hvussu skjótt fólk koma fyri seg eftir sjúkrahúsið. Ljós, vinarligt umhvørvi, list og gott útsýni skundar undir grøðingina og minkar um nýtsluna av heilivági. Valda sniðið til H-bygningin skal stuðla undir upplivningina av tryggileika og skapa eitt heimligt umhvørvi fyri bæði sjúkling, avvarðandi og starvsfólk.

Einastovur eru eitt stórt frambrot, tí tað økir um sjúklingatrygdina.

– Naina Tjúgvstein,
virkandi stjóri á Landssjúkrahúsinum

Eitt sjúkrahús – ein inngongd

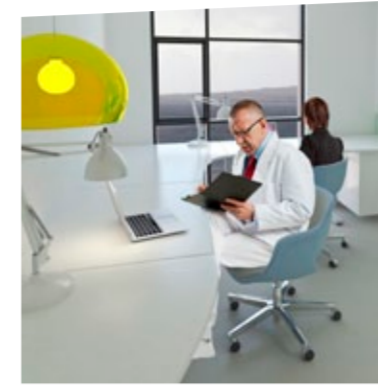
Nýggi sjúkrahúsbygningurinn fer at hýsa nógvum ymiskum virksemi, so sum nýggjum medisinskum seingjardeildum, føði- og barnburðardeild, psykiatriskum depli, hølum til endurvenjing og køki. Talan er um samanlagt 11.000 fermetrar í fyra hæddum.

Tá útbyggingin er liðug, verður ein av slóðbrótandi broytingunum, at alt sjúkrahúsið verður savnað fysiskt – eitt samhangandi sjúkrahús, har sjúklingabólkar á skurð-, medisinska- og á psykiatriska deplinum verða samantvinaðir í sama bygningi við felags inngongd, iðkanar- og tilhaldsrúmum.

Endamálið við felags inngongdini fyri allar sjúklingar og felags matstovu er ikki einans at taka burtur fysisk mørk, men eisini at minka um stigmatiseringina og fordómarnar, sum knýttir eru at psykiatriskum sjúklingum.

Nýggi bygningurinn stuðlar undir avstigmatisering av psykiatriskum sjúklingum, og tíðarhóskandi hólsviðurskiptir betra eisini um viðgerðarmøguleikarnar.

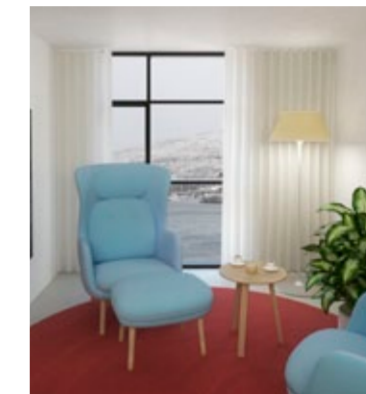
–Tomóður Stóra, depilsleiðari á Psykiatriska deplinum á Landssjúkrahúsinum



Tað serliga við hesi verkætlan er nýhugsan og nýskapan, har sniðgeving, list og innrætting verður brúkt til at stuðla undir trivnað og hugburðsbroyting við skjótari grøðing av sjúklingum fyri eyga.

– Ewald Kjølbrot,
stjóri á Landsverki

”



Fysisk karmarnir hjá hesum sjúklingum í Føroyum hava leingi verið ótíðarhóskandi í mun til tíðarinnar krøv og tørv og trongt til at verða dagfórir. Psykiatriska seingjardeildin verður skipað í fleiri eindum, sum eftir tørv kunnu leggjast saman ella virka hvør sær.

Smidligari arbeiðspláss við skynsamum rakstri

Fjølbrotta virksemið í bygninginum setur krøv til bygning-skarmarnar, sum skulu kunna brúkast til nógv ymiskt. Fleiri seingjardeildir við hvør sínum serkunnleika verða savnaðar á eini hædd. Hetta gevur møguleika fyri at arbeiða tvørtur um fakmørk eins og at samskipa kvöld- og náttartímar í vikuskiftinum. Harafturat fer hendan innrættingin at stytta um leiðina hjá starvsfólkunum, og tað verður lættari at finna runt og fáa fatur á øllum.

Til tess at fáa raksturinn so skynsamur sum gjørligt, er flutningurinn í húsinum eisini hugsaður heilt av nýggjum. Goymslan av seingjum verður framyvir í seingja-tornum, ið eru knýtt í eina sjálvvirkandi vaskimiðstöð. Í seingartorninum verða skitnar og reinar sengar goymdar. Hetta fer at hava við sær betri reinføri, og at ein rein song alltið er tøk, har tað er brúk fyri henni, umframt at nógv gólvpláss verður spart.

Grundað á nýggjastu tøkni innan logistikk og orku fáa vit við nýggja H-bygninginum munandi betri rakstrarkostnað.

– Jóan Simun Saltá,
depilsleiðari á Tænastudeplinum á Landssjúkrahúsinum

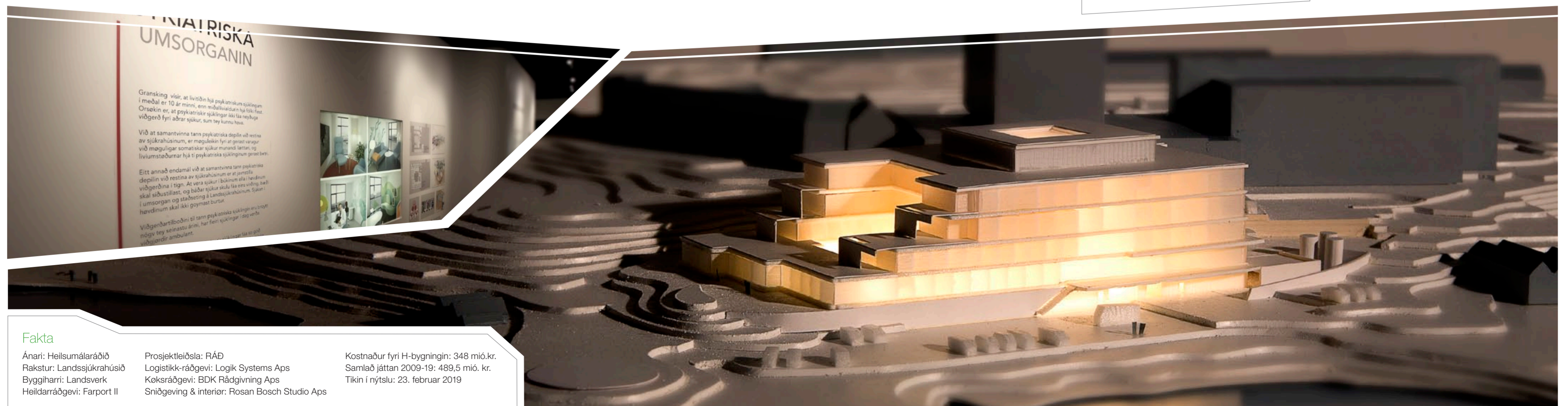
”

H-bygningurinn verður harafturat ein umhvorvinsvínarligur bygningur, ið verður hitaður við spillhita frá sjúkrahúsinum við iskoyti frá eini sjóhitaskipan.

Fylg við verkætlanini

Hakin er settur í fyrri hesi verkætlan. Projekteringin er í gongd, og verður liðug á vári í 2016, tá arbeiðið verður boðið út. Sjálv byggingin skal eftir ætlan byrja á sumri 2016. Ætlanin er at hátíðarhalda um- og útbyggingina á Landssjúkrahúsinum á 95 ára føðingardegnum hjá Landssjúkrahúsinum tann 23. februar í 2019.

Áhugaði kunnu fylgja við gongdini í verkætlanini á heimasíðuni www.landsverk.fo, ella við at vitja framsýningina um H-bygningin, ið er sett upp í forhøllini á Landssjúkrahúsinum. Framsýningin fylgir við byggingini og visir, hvussu nýggi bygningurinn fer at siggja út, og hvørji grundleggjandi virði verkætlanin byggir á.



Fakta

Ánari: Heilsumálaráðið
Rakstur: Landssjúkrahúsið
Byggihari: Landsverk
Heildarráðgevi: Farport II

Projektleiðsla: RÁÐ
Logistikk-ráðgevi: Logik Systems Aps
Köksráðgevi: BDK Ráðgvinning Aps
Sniðgeving & interior: Rosan Bosch Studio Aps

Kostnaður fyri H-bygningin: 348 mió.kr.
Samlað játan 2009-19: 489,5 mió. kr.
Tíkin í nýtslu: 23. februar 2019

ROKNIVILLA TARNAR BYGGING VIÐ MARKNAGIL

Stórar og torgreiddar byggiverkætlanir ganga nærum ongantíð eftir einum snóri. Soleiðis hefur eisini verið við Skúladeplinum við Marknagil, har ávisir trupulleikar hava tarnað byggingini. Ein staðfest roknivilla í desember 2014 elvdi til, at partar av verkætlanini máttu roknast av nýggjum. Sum vituligt er, seinkaði hetta byggiarbeiðinum nakað. Men roynt verður at hála mistu tíðina innaftur.

Í februar 2010 undirskrivaðu Landsverk og danska arkitektafyrítøkan, BIG, sáttmála um heildarráðgeving í sambandi við prosjektering av nýggja Skúladeplinum við Marknagil. Tá prosjektið seinni var liðugt teknað, varð arbeiðið at byggja skúlan boðið út. Undir lisitátiónini í august 2012 gjordist greitt, at lægstu tilboðini lógu 155,5 mió. krónur oman fyri konstnaðarmetingina, sum heildarráðgevin BIG hevði met.

Verkætlanin kundi sostatt ikki fremjast innan ásettu figjarkarmar sambært verklagslógini frá mai 2008 við seinni broyting. Landsverk bað tí ráðgevan gera eina nýggja meting um, hvørjar sparingar kundu gerast, so verkætlanin kundi fremjast innan ásetta figjarkarmin.

Í januar 2013 sendi Landsverk tilmæli til Mentamálaráðið, har stovnurin greiddi frá støðuni og visti á, hvørjar sparingar kundu fremjast, uttan at hetta ávirkaði byggiskrána og hugskotið í verkætlanini annars. Í skrivinum mælti Landsverk til eina meirjáttan á 64 mió. krónur, so verkætlanin kundi fremjast. Tann 28. februar samtykti Løgtingið at broyta verklagslógina og at játta áður nevndu meirupphædd til arbeiðið.

Eftir hetta undirskrivaðu Landsverk og BIG sáttmála um umprosjektering av verkætlanini, har samtyktu broytingarnar vóru tiknar við sum iskoyti til galdandi sáttmála frá 2010.

Nýbrot í føroyskari byggisøgu

Í desember 2013 boðaði Landsverk heildarráðgevanum frá, at stovnurin ikki metti prosjektið vera liðugt teknað. Á fundum millum partarnar sama mánaða varð leistur lagdur fyrri, hvussu prosjektið kundi rættast til og góðskutryggjast. Í apríl 2014 var prosjektið liðugt og góðskutryggjað í felag av BIG og Cowi, sum er byggiharraráðgevi hjá Landsverki.

Heildarráðgevin BIG hevur í tíðarskeiðinum eftir, at feilurin varð staðfestur í desember 2015, arbeiðt við at rætta prosjektið og gjørt nýggjar útrokningar, sum Cowi hevur mettt eru nøktandi. Arbeiðið snúði seg um nakrar trappuveggir, sum ikki vóru nóg sterkir.

Saman við byggiharraráðgevanum, Cowi, hevur Landsverk gjørt eina nýggja tíðarætlan, ið visir, hvussu arbeiðið kann leggjast til rættis, soleiðis at skúlin sum ætlað kann takast í nýtslu í 2016.

Eingin ivi er um, at Skúladepilin við Marknagil ikki einans er eitt nýtbrot í føroyskari byggisøgu, men ikki minst skúlasøgu. Tað verður ein samanlagdur Studentaskúli, Handlisskúli og Tekniskur Skúli, sum leingi hava havt trongar og ótíðarhóskandi hólsumstøður, ið koma at húsast í Marknagilsdeplinum. Skúlin verður í upp til seks hæddir.

FAKTA

ARBEIÐSÁNARI: Mentamálaráðið.

BYGGIHARRI: Landsverk.

HEILDARRÁÐGEVI: BIG (Bjarke Ingels Group)

SKÚLADEPILIN: Umléið 19.500 fermetrar til stóddar og fer at hýsa 1.300 næmingum. Hóast depilin verður skipaður í trimum sjálvstøðugt arbeiðandi eindum (studentaskúli, handlisskúli og tekniskur skúli) verður talan um ein og sama skúla við felags leiðslu og nógvum felags hentleikum. Byggingin verður formað soleiðis, at undirvisingin kann skipast kreativt, nýghandsandi, eins og hon skal vera fakliga og námsfrøðiliga slóðbrótandi. Til tess at lúka framtíðarinnar ókendu krøv til undirvising, skal byggingin myndast við smidligum loysnum og fjøltáttadum rúmeika, eins og partar av skúlanum vera opinir fyrri næmingum alt samdøgrið.

TÍÐARÆTLAN: Skúlin verður tikin í nýtslu í 2016.

KOSTNADARÆTLAN: Tilsamans 515 mió. kr., harav fevna 60 mió. kr. um innbúgv, útgerð o.á.



VIÐAREIÐISFARLEIÐ FRAM VIÐ RÚKANDI FERÐ

Tað gongst væl við arbeiðinum at gera nýggja farleið til Viðareiðis. Í skrivandi løtu eru borað sløk 80 prosent av tunlinum, og hol verður ígjøgnum longu í juli 2015. Harafturat er komið væl áleiðis við tilkoyringarvegnum til Middals, har tunnismunnin viðareiðismegin verður.

Tað gongst væl við arbeiðinum at gera nýggja farleið til Viðareiðis. Í skrivandi løtu eru borað sløk 80 prosent av tunlinum, og hol verður ígjøgnum longu í juli 2015. Harafturat er komið væl áleiðis við tilkoyringarvegnum til Middals, har tunnismunnin viðareiðismegin verður.

Nýggja farleiðin til Viðareiðis nærkast, og meðan hesar linjur verða skrivaðar fyrst í juni 2015, eru undir 400 av teimum í alt 1.895 metrunum eftir at bora, til hol verður ígjøgnum. Eftir ætlan verður hetta í juli 2015. Hvarja viku verða boraðir 70–75 metrar nærri Viðareiði.

Arbeitt verður 20 tímar um samdøgrið í trimum skiftisvaktum, iroknað hvílvakt. Afturat boriarbeiðinum verður arbeitt við tilkoyringarvegi, har tunnilin skal koma út í Dølum sunnan fyri bygdina á Viðareiði eins og hvannasundsmegin, har arbeiðið byrjaði í september 2014.

Í byrjanini vóru trupulleikar við leysum tilfari á staðnum, har ætlanin var at seta hol á. Tiskil varð avgerð tikin um at flyta tunnismunnan 30 metrar nærri Hvannasundi, eins og at lækka tilkoyringarvegin nakað, og hesaferð bar betur til. Ein avbjóðing hevur júst verið, at tilfarið í fjallinum er leyst nógvastaðni, men hóast tað hevur arbeiðið gingið væl.

Fyrsta skotið fyri tunlinum var latið av 2. desember 2014, og sostatt fer tað at taka bert millum sjei og átta mánaðir at bora sjálvan tunnilin ígjøgnum.

Nítjandi tunnil í Føroyum

Samlaði íggjarkarmurin fyri tunnil og tilkoyringarvegir er 162 mió. krónur. Sambært tíðarættanini skal tunnilin takast í nýtslu í fyrsta ársfrágreiðing 2017.

Um lýsingina av verkætlanini stendur, at endamálið er at tryggja eina hóskandi farleið til Viðareiðis. Á verandi farleið eru trupulleikar við grót- og skriðulopum, umframt at stórir partur av vegnum er einbreytaður. Verkætlanin fevnir um ein umleið 1.895 metrar langan tunnil úr Hvannasundi til Middals. Hvannasundsmegin verður gjørdur vegur til tunnismunnan, eins og nýggjur vegur úr Middali til Viðareiðis. Nýggja vegalongdin við tunli verður umleið 5,5 kilometrar til longdar.

Viðareiðistunnilin er nítjandi tunnilin í røðini av tunlum í Føroyum, síðani Hvalbiartunnilin sum tann fyrsti kom fyri stívari hálvári öld síðani. Íroknað undirsjóvartunnilin til Klaksvíkar liggja nýggju av tunlunum í Norðoyggjum.



YMSAR VERKÆTLANIR SEINASTA ÁRIÐ

Eins og undanfarin ár hevur verið stórt virksemt kring landið av byggiverkætlanum undir landinum. Niðanfyri er yvirlikt yvir verkætlanir, sum antin eru lidnar, standa í gerð, ella liggja á tekniborðinum og skulu í gongd í næstum.

Bygningar:

- Skúladepilin við Marknagil – nýbygging (umrøtt aðrastaðni í hesi ársfrágreiðing)
- H-bygningurin á Landsjúkrahúsinum – nýbygging og umbygging (umrøtt aðrastaðni í hesi ársfrágreiðing)
- Depil til fjølbrekað børn og ung í Eysturoy – nýbygging
- Sambýli til sálarsjúk í Havn – nýbygging
- Vardir bústaðir í Runavík – nýbygging
- Vardir bústaðir í Klaksvík – nýbygging
- Klaksvíkar Sjúkrahús – umvæling og umbygging
- Tekniskí Skúli í Klaksvík – umbygging og útbygging
- Miðnámsskúlin á Kambsdali – umbygging og útbygging
- Virknis- og umlættingardepil í Sandoyinni – nýbygging
- Apoteksverkið – umbygging
- Kringsvarp Føroya – umbygging og útbygging
- ESCO-verkætlan – orkusparandi royndarverkætlan (umrøtt aðrastaðni í hesi ársfrágreiðing)

Vega- og tunnilverkætlanir:

- Nýggj farleið til Viðareiðis – tunnil og vegagerð (umrøtt aðrastaðni í hesi ársfrágreiðing)
- Tjørnunes við Skálafjørðin – breiðkan av vegi
- Innkomuvegur til Havnar – nýggj brúgv um Klingruvegin
- Signabæarvegurin – breiðkan
- Vegamót í Sørvági – ferðslutrygdaráttak

Havnir:

- Ferjulegan á Krambatanga – leingja atløgubryggjuna hjá Smyrli

Smærri verkætlanir:

Á hvørjum ári fer Landsverk undir at fremja fleiri smærri verkætlanir, sum hava til endamáls at okja um ferðslutrygdina. Eitt nú seta upp gotuljós, gera smærri umbyggingar av vegum, merkja upp, betri skelting, seta upp elektronisk skelti sum ferðgáar, seta upp trygdarútgørd í tunlum, gera ábotur á bilverjur, flyta fastar lutir burtur frá vegjaðaranum, tryggja økir fram við vegnum og so framvegis. Eisini seinasta árið eru fleiri av slíkum verkætlanum gjørdar.

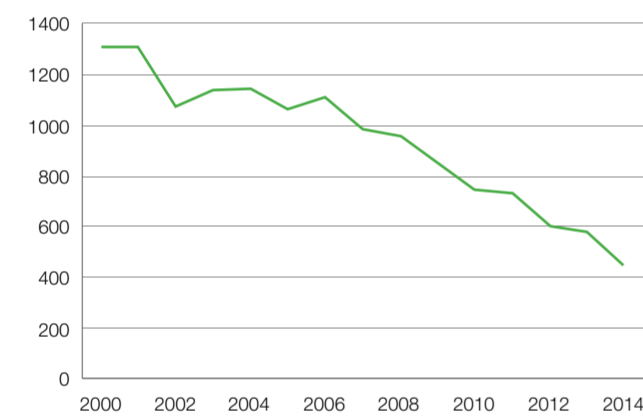


ENN EINKI NULL Í EYGSJÓN

Fyri at betra um ferðslutrygdina hjá teimum ferðandi eru fleiri av átøkunum í Ferðslutrygdarætlanini fyri 2007–15 framd seinastu árin. Hóast hetta, vísa nýggjastu ferðslutöluni, at talið á deyðum í ferðsluni í Føroyum er væl hægri enn í grannalondunum. Langt er tí enn á mál til sokallaðu null-hugsjónina, at ongin skal doyggja ella fáa álvarsligt mein í ferðsluni.

Frá miðskeiðis í nítíárunum og fram til 2007 vaks ferðslan á landsvegnum í Føroyum nógv, meðan vit seinastu árin hava upplivað, at hendan gongdin nærum hevur staðið í stað. Sjálvst um ferðslan er vaksin nógv, hevur hetta ikki borið í sær fleiri ferðsluóhapp á vegunum. Heldur hinvegin er talið av skrásettum ferðsluóhappum alsamt minkandi.

Skrásett ferðsluóhapp 2000-2014



Politíð skrásetir øll ferðsluóhapp, sum verða fráboðað teimum. Talan kann vera um smærri óhapp, sum bert verða skrásett í samdøgursfrásagnum, meðan onnur eru stórra ferðsluóhapp og ferðsluvánlukkur við fólkaskaða. Fyri tey mest álvarsomu óhappini verður politifrágreiðing gjord. Í hesi frágreiðing verða umstøðurnar í óhappinum nærri lýstar, og eisini møguligar orsøkir til óhappið. Av tí at politíð ikki fær fráboðan um øll ferðsluóhapp, kann tað vera meira sigandi fyri gongdina at hyggja eftir skrásetingini av teimum meira álvarsomu ferðsluóhappunum, ið altíð verða fráboðað politinum.

Skrásett ferðsluóhapp við fólkaskaða

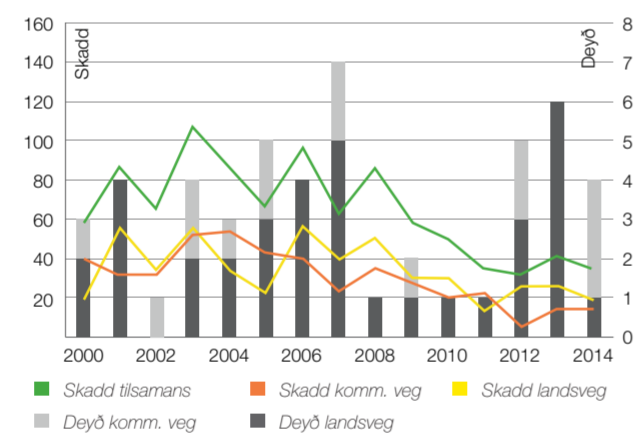


Í talvuni yvir skrásett ferðsluóhapp við fólkaskaða sæst, at her er talið ikki minkandi, men hevur verið nøkumlunda stöðugt í nøkur ár. Býtið millum óhapp við fólkaskaða á landsvegi og kommunuvegi er rættliliga javnt.

Færri ferðsluóhapp, men fleiri doyggja í ferðsluni

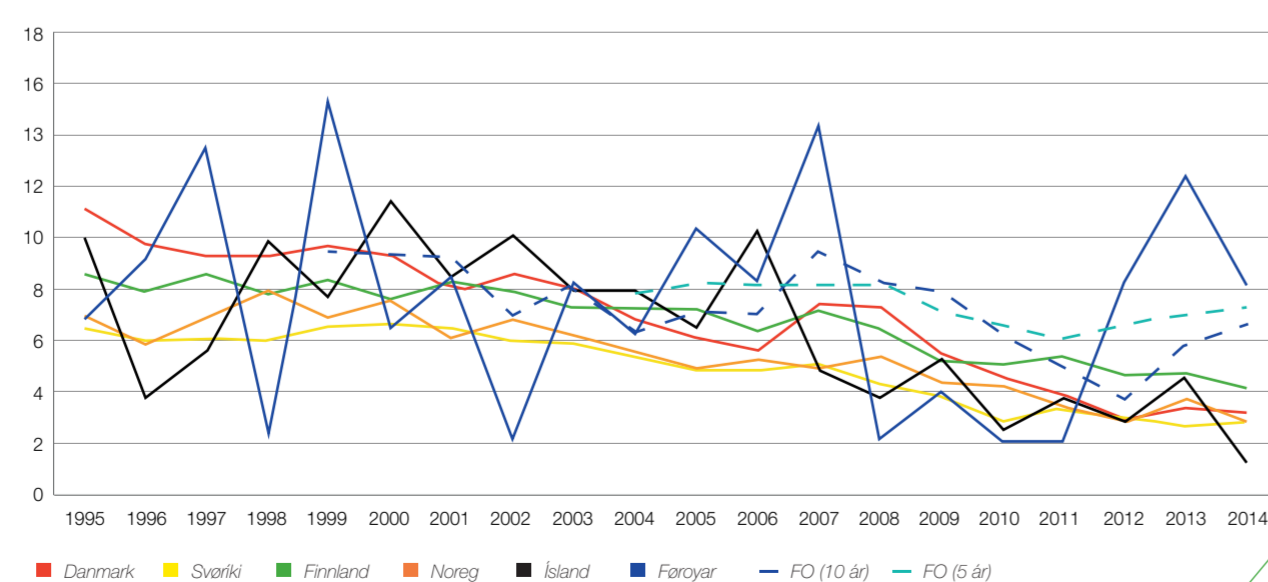
Talið av skaddum fólki í ferðsluni er ikki vaksið hesi seinastu árin. Skrásetingin av ferðsluóhappunum ger tó, at tað ikki ber til at skilja ímillum álvarsliga skadd fólki og smáskaðar. Men talið á deyðum í ferðsluni er harafturimóti vaksið nógv.

Skadd og deyð í ferðsluni



Um vit samanbera talið á deyðum í ferðsluni í Føroyum við deyð í londunum kring okkum, er talið í Føroyum væl hægri enn hjá hinum. Tað er eyðsæð, at við so smáum tølum sum í Føroyum, eru stór sveigji, men um tølini verða "úttjavnaði" við at hyggja eftir einum miðaltali seinastu 5 ella 10 árin, so eru Føroyar framvegis væl oman fyri hini londini, vit vanligja ynskja at samanbera okkum við.

Deyð pr. 100.000 íbúgvar samanbórið við onnur Norðurlond



Tað er torført at vísa á, hví deyðstalið í ferðsluni er so stórt í Føroyum í mun til í grannalondunum. Orsøkirnar kunnu vera nógvvar. Tó kann við vissu sigast, at tað hevur nakað við samspælið millum bilforara, vegin og akfarið at gera. Tí er neyðugt, at nakað verður gjørt á øllum hesum økjum. Hetta verður millum annað umrøtt í Ferðslutrygdarætlanini fyri 2007-15, har vist verður á átøk, ið kunnu betra ferðslutrygdina í Føroyum. Talan er um átøk innan økini: Lóggáva og revsing, eftirlit, vegumhvørvíð, akforini, upplýsing & upplæring og vitan & gransking. Ferðslutrygdarætlanin gongur út í 2015. Nógva átøk eru framd, men talið á deyðum í ferðsluni sigur okkum, at enn er langt á mál til null-hugsjónina, "at ongin skal doyggja ella fáa álvarsligt mein í ferðsluni". Tí hevði verið ynskiligt við eini dagføring av ferðslutrygdarætlanini, har stungið verður út í kortið, hvussu vit røkka null-hugsjónini, og hvørji átøk eru mest umráðandi at fara undir at fremja.

Landsverk ferðslutryggjar vegumhvørvíð

Ferðslutrygd er samansett av ymsum viðurskiptum, og sjáldan ber til at siga, at bert ein faktorur ger seg galdandi í sambandi við ferðsluóhapp og –skaðar. Landsverk arbeiðir fyrst og fremst við vegumhvørvinum, men samstarvar við allar hinar partarnar innan ferðslutrygdararbeiðið.

Seinastu árin hevur játtanin til ferðslutrygdartiltøk verið umleið 7 mió. krónur. Játtanin verður raðfest soleiðis, at mest møgulig trygg fæst fyri pengarnar. Trygdartiltøk verða gjord fyri at gera verandi vegaker víð tryggar. Bæði tiltøk, ið minka um vandan fyri óhappum og tiltøk, sum minka um avleiðingarnar av einum óhappi. Her kunnu nevnt trygdartiltøk, sum eitt nú at seta gotuljós upp, at betra bilverjuna, at skelta og merkja veginar betur og at gera smáar umbyggingar á vegum og í vegamótum.

Afturat trygdartiltøkunum verða eisini aðrar ilögur á figgarlógini raðfestar til verkætlanir, ið betra tryggina. Tá er vanlig talan um stórra umbyggingar av vegum og vegamótum. Sum dømi kann nevnt vegamótið við Sjógv í Kollafirði, sum varð umbygt í 2013–14.

Vegamótið við Sjógv í Kollafirði

Endamálið við at kanalisera vegamótið við Sjógv í Kollafirði og gera eina vinstrasnarabreyt til bilarnar vestanfrá, sum skulu inn til Kollafjarðar, var at betra ferðslutrygdina í vegamótinum. Í sjálvum vegamótinum eru hend nógv óhapp, eisini við fólkaskaða. Ferðin á landsvegnum var, hóast hámarksferðin tá var 80 km/t, sum oftast ov høg, og oftani vóru yvirhálingar gjordar í sjálvum vegamótinum.

Hagtøl frá politinum vísa, at í einum tíðarskeiði á fimm ár eru nýggju óhapp skrásett. Eisini vísa hagtöl, at 22 bilar eru tiknir fyri at koyra millum 104–138 km/t, meðan 15 bilar eru tiknir fyri at yvirhála í vegamótinum. Avgjort varð at seta ferðmarkið til 60 km/t og at kanalisera vegamótið við fysisikum oyggjum á landsvegnum. Hetta varð gjørt, fyri at tey ferðandi betur skulu varnast vegamótið.

Norðurlenskar kanningar vísa, at tað betrar um ferðslutrygdina at seta hámarksferðina niður í vegamótum. Við at seta ferðina niður frá 80 til 60 km/t, fellur miðalferðin við 7,5 km/t, og talið av deyðum fellur við 36 prosentum og álvarsliga skaddum við 26 prosentum. Eisini vísa hesar kanningar, at vinstrasnarabreytir við oyggjum í vegamótum minka um talið av óhappum við persónskaða við 27 prosentum, meðan ein vinstrasnarabreyt uttan fysiskar oyggjar setir talið av óhappum við persónskaða niður við 19 prosentum.

Nú, háltannað ár eftir, at trygdartiltakið varð gjørt við Sjógv í Kollafirði, eru ongi óhapp á staðnum skrásett hjá politinum. Trygdartiltøk av hesum slagi eru sostatt við til at føra okkum inn á røttu leið móti null-hugsjónini.



VETRARHALDIÐ VIRKISFØRARI ENN NAKRANTÍÐ

Rakstrartölíni seinnu árinu vísa, at vetrarhaldið hjá Landsverki er vorðið munandi virkisfærari, enn tað var fyrri bert fáum árum síðani. Høvuðsorsøkin til betraða virkisfærið er ikki hækkanði játtan, men heldur tøknilig framstig, sum stovnurin hevur fingið við teimum mongu veðurstøðunum kring landið, eins og stórri rakstrareindum. Hesar gera veðurfráboðanirnar ógvuliga neyvar, og harvið er lættari at stýra vetrarhaldinum.

Vetrarhaldið hjá Landsverki hevur verið í gjøgnum stórar rationaliseringar seinastu árinu. Nýggjastu tölíni fyrri 2013–14 vísa, at vetrarhaldið hesi árinu einans er fimm prosent dýrari, enn tað var í 2009. Hetta hóast upp í 80 prosent meira av salti varð nýtt til veginir, og 50 prosent meira í útreiðslum til brennievni. Eitt tekin um, at tað var munandi meira kavagrevstur og salting í 2013–14, enn tað var í 2009.

Landsverk hevur sostatt megnað at hildið útreiðslunum niðri, hóast prísvøksturinn í samfelagnum hevur verið rættiliga stórur.

Umframt hetta vóru vegirnir sum heild betri ruddaðir veturin 2013–14 í mun til 2009, og sum samfelag fingtu vit meira fyrri peningin, tí vegirnir vóru tryggari at koyra eftir.

Í 2009 nýtti Landsverk 1.088 tons av salti á vegakervi-num, í 2013 var talið 1.847 tons, og í 2014 vórðu nýtt 1.622 tons.

Viðvíkjandi nýtslu av brennievni nýttu maskinur og onnur akfør í vetrarhaldinum 87.000 litrar av olju í 2009, í 2013 111.000 litrar og í 2014 67.000 litrar.

Tøknilig frambrót

Niðurstøðan er tí rættiliga einföld. Vetrarhaldið hjá Landsverki hevur ongantið verið virkisfærari enn nú. Hetta takka verið tøkniligum frambróti við teimum mongu veðurstøðunum, og eini stóðugt betri tilrættislegging av vetrarhaldinum.

Áðrenn veðurstøðirnar komu, stóð hálfveðurfráboðan fyrri upp í 40 prosent av kostnaðinum fyrri vetrarhald. Tá komu

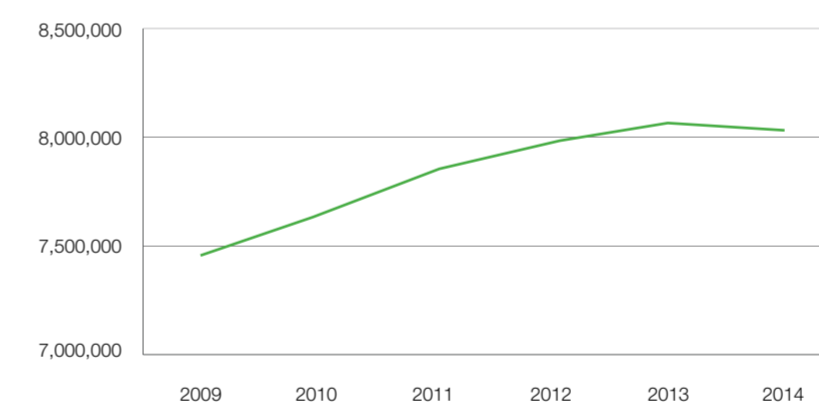
fráboðanirnar frá heimildarfólkum kring landið, sum fóru avstað í bili tíðliga á morgni fyrri at kanna veðurlikindini.

Vert er at leggja til merkis, at økta virkisfærið er farið fram, hóast maskin- og bilparkin í stóran mun er gomul og slitin, og tí hevur skund at verða endurnýggjað.

Við framhaldandi nullvækstri í játtanini, sum talan hevur verið um seinastu árinu, verður útskiiftingin av gomlu maskinunum ikki møgulig at fremja so skjótt, sum ynskiligt er.

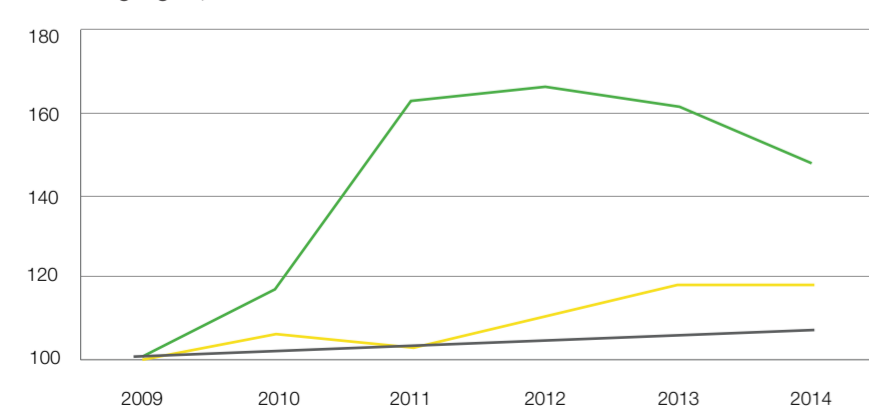
Dentur eigur at verða lagdur á, at sparingarnar í vetrarhaldinum hava verið so stórar og viðfendrar seinnu árinu, at tað ikki verður møguligt framvirk at fylgja prísvøkstri-num einans við sparingum. Tí má játtanin økjast, um støðið í vetrarhaldinum skal varðveitast.

Vetrarhald 2009 flutt fram í ársins prísum



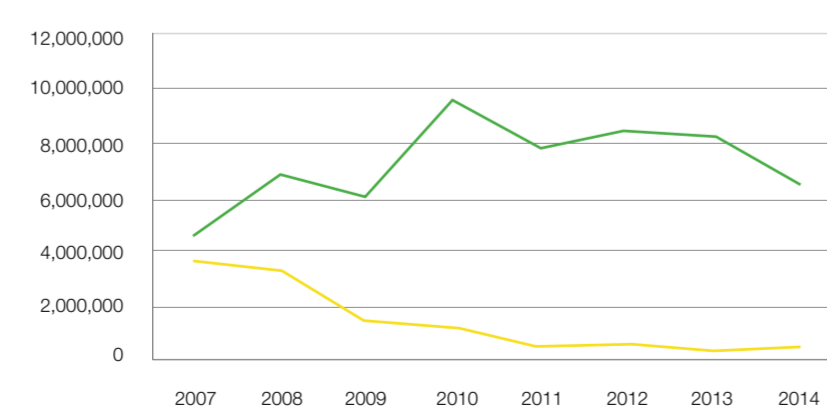
Her sæst vetrarhaldið í 2009 flutt fram við prísgongdini, meðan mongdin er hildin fast. Hendan myndin vísir, hvussu nógv vetrarhaldið í 2009 hevði kostað eftirfyglandi ár, tá lagt verður upp fyrri prísvækstri. Í 2009 kostaði vetrarhaldið goðar 7,4 milliónir, og sama hald víði kosta oman fyrri 8 milliónir. Tað er ein prísvækstur á stívar 0,6 mló. krónur.

Prísgongdin, 2009 = 100



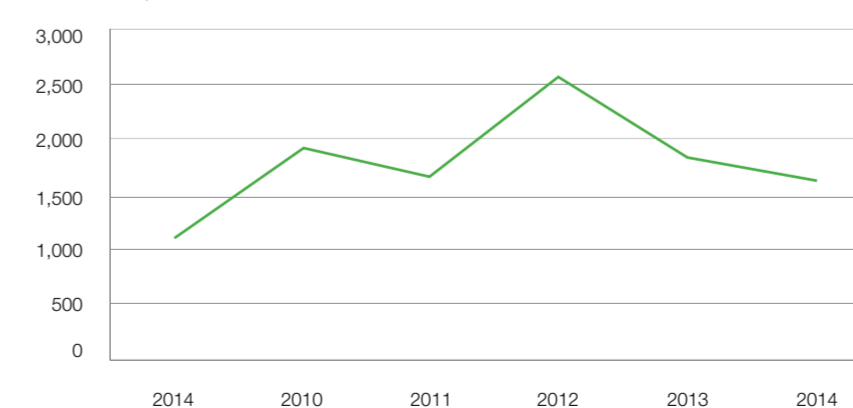
Síðan 2009 er saltprísurin hækkaður 18 prosent, og oljuprísurin 48 prosent. Lønaveksturin hevur í sama tíðar-skeldi verið 8 prosent.

Vetrarhald

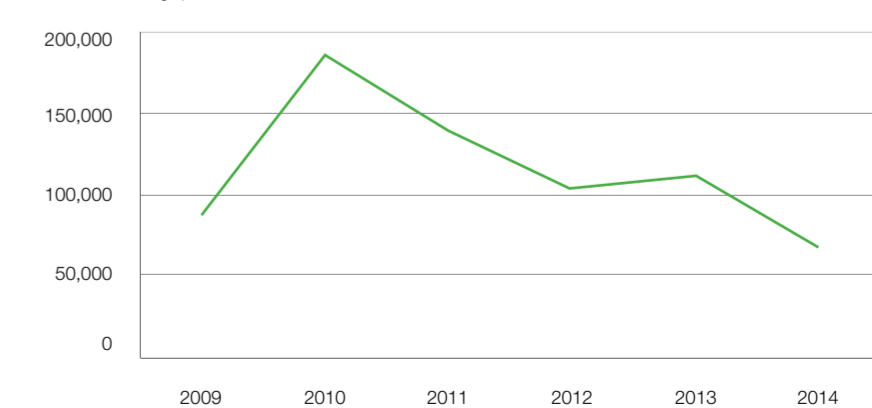


Áðrenn veðurstøðirnar vórðu keyptar og settar upp, stóð hálfveðurfráboðan fyrri upp til 40 prosent av kostnaðinum fyrri vetrarhald. Nú er hesin kostnaður komin heilt niður á 5 prosent. Júst hetta er ein høvuðsorsøk til, at tað hevur borðið til at reka vetrarhaldið bilgari.

Salt, tons



Olja, litrar



Saltnýtslan (myndin vinstrumegin) er vaksin seinastu árinu, meðan oljunýtslan (hendan myndin) er minkað.

STÓRKAVI ER ALTÍÐ EIN AVBJÓÐING

Teir báðir stórkavarnir í janúar og febrúar 2015 darvaðu ferðsluni í umleið fjórum dögum. Sérlega á eitt nú Vestmannavegnum, um Sandavágsháls og til onkrar av smærru bygðunum. Eisini vóru aðrir dagar farna vetur við fitt av kava.

Stórkavi er ikki nakað ókent fyrbrigdi í Føroyum. Kortini er tað altíð ein avbjóðing at rudda vegirnar, so koyrandi er, tá slíkt veður ger seg galdandi.

Soleiðis var eisini dagarnar 15.–17. janúar og 1.–2. febrúar, tá veðurgudarnir av álvara fingur roynt manningina í vetrarhaldinum hjá Landsverki. Eisini vóru aðrir dagar, har kavi og háika darvaðu ferðsluni nakað.

Dagarnir við stórkava raktu meinast í Vágnum, á Streymoynni, Eysturoyinni og í Norðoyggjum, meðan lítil og eingin kavi var í Sandoyinni og Suðuroyinni.

Sum vera man eru størstu avbjóðingarnar á vegateinum, sum liggja ovarlaga. Sérlega um Sandavágsháls, á Vestmannavegnum, Oyggjarvegnum, Gjáarvegnum, báðumegin Norðskálatunnlini, Oyndarfjarðarvegnum, Gøtueiði, umframt eisini á ávísnum øðrum vegateinum.

Serliga er tað, tá bilar renna seg fastar og mugu sleipast leysir aftur, at hetta darvar og seinkar arbeiðinum hjá manningini í vetrarhaldinum.

Sambært Ána Jacobsen, økisleiðara í Norðurokinum, hevði verið ynskili, um bilfórarar vóru meira hjálpsamir og klárir at seta enda á. Annars tekur tað óneyðuga langa tíð hjá maskinfórarum hjá Landsverki at fáa bilarnar leysar.

Tekniskir trupulleikar darvaðu

Tað seinkaði eisini kavarruddingini nakað, at onkrar maskinur fingur tekniskar trupulleikar og steðgaðu upp og máttu á verkstað.

Neyðugt var tí at umleggja arbeiðið og annars raðfesta sum frægast eftir umstøðunum. Hetta bar í sær, at kavarruddingin varð seinkað til nakrar bygdir.

Teknisku trupulleikarnir og nógvi kavin elvdu til, at neyðugt var at steingja ávísar vegateinar av og á. Eitt nú um Sandavágsháls, Vestmannavegin og Oyndarfjarðarvegin. Somuleiðis var onkuntíð neyðugt at fráráða fólk at fara út á landsvegirnar, tí líkindini vóru so vánalig.

– Vit hava sjálvandi lært nógv av hesum vetrinum, sum hevði óvanliga nógvan kava við sær. Eitt nú at vera betri fyrireikaðir til raðkoyring (kolonnukoyring), sum vit máttu taka í brúk í fleiri forum um Sandavágsháls, á Vestmannavegnum, millum Kollafjørð og Hósvík og vestan fyri Norðskálatunnlini, sigur Áni Jacobsen, økisleiðari, sum er maðurin aftan fyri væl kendu røddina í tíðindasendingunum í útvarpinum, har hann hegnisliga greiðir frá støðuni, tá koyrlíkindini eru ívasom.

Fleiri maskinur hjá Landsverki eru rættlaga gamlar, og hetta gjørdi trupulleikarnar við at koma igjøgnum størri, tí onkrar maskinur steðgaðu upp.

Hóast játtanin til Landsverk er sera tepur og ikki rúmar stórvegis innkeypi av nýggjum maskinum, er ætlanin at fáa skift tær elstu maskinurnar út skjótast møguliga.





TÁ KAVAÓÐN RAKAR LANDIÐ

Tey flestu kenna ivaleyst röddina á Árna Jacobsen, økisleiðara á Landsverki, sum í Útvarpinum hegnisliga og greitt kunnar um koyrilíkindini, tá veðrið ger um seg. Soleiðis var eisini í trýggjar dagar um miðjan januar 2015, tá kavaódn herjaði um landið.

Ódnir eru ikki ókendar um okkara leiðir. Heldur ikki kavaódnir. Hóast vánaliga veðurforsøgn fyri hósdagin 15. januar 2015, var hetta ein dagur, sum flest aðrir, tá Árni Jacobsen motti til arbeiðis á Lambareiði, sum er høvuðsstøð hjá Landsverki í Norðurokinum.

Í teldudagbókina, sum økisleiðarin oftani tekur fram, tá avbjóðingarnar í starvinum eru serliga stórar, skrivur Árni Jacobsen soleiðis um henda dagin:

Tað byrjar sum ein vanligur arbeiðsdagur, har koyrilíkindini eru hampiliga góð. Tó er nógur vindur, upp í 41 m/s av útnyrðingi um Gjárskarð, meðan fleiri aðrir veðurstøðir vísa 30–35 m/s. Hált og krapi er í støðum um alt landið, vánalig koyrilíkindir eru tó til Gjár, og klokkan 06.50 er boðað frá jarðrokki í ælunum á Vestmannavegnum.

Sum tíðin gongur, kemur bara meira og meira kava-ælingur, og koyrilíkindini versna alsamt. Klokkan 07.50 er ikki koyrandi til Gjár, og á Vestmannavegnum, Oyggjarvegnum og Oyndarfjarðarvegnum er nú eisini boðað frá nógvum jarðrokki. Vindurin er framvegis nógvur, og nú kavar enn meira enn fyrr í morgun, og koyrilíkindini bara versna, sum tað liður út á fyrripartin.

Í Suðuroynni og Sandoyinni er eingin kavi á landsvegnum, men í norðara parti av landinum eru koyrilíkindini klokkan 09.00 rættliga vánalig, og tvey ferðsluóhapp eru hend. Annað á Gøtueiði og hitt Millum Fjarða. Tíbetur við ongum fólkaða. Samstundis standa fleiri bílar fastir á Sandavágshálsi og oman ímóti Sandavági. Framvegis verður sagt frá nógvum kavaslettingi og grovum kavæðum restina av degnum, og illveður er nú um alt landið.

Í nýggjari fráboðan klokkan 09.50 verður boðað frá, at koyrilíkindini vestan fyri Norðskálatunnlini eru vánalig, og rátt verður fólk frá at koyra um Sandavágsháls.

Koyrandi er ikki eftir Oyndarfjarðarvegnum, Gjárvegnum og á Oyggjarvegnum. Tveir bussar hjá Bygdaleiðum standa fastir í kavanum. Ein á Sandavágshálsi og hin vestan fyri Norðskálatunnlini, og klokkan 10.00 steðga Bygdaleiðir allari rutukoyring.

Á middegi verður boðað frá vánaligum koyrilíkindum bæði eystan- og vestan fyri Norðskálatunnlini, og framvegis verður rátt fólk frá at koyra um Sandavágsháls.

Støðan versnar alsamt

Soleiðis gongur slag í slag henda hósdagin mitt í januar, og støðan bara versnar, skrivur Árni Jacobsen í dagbók sína.

Nú ikki koyrandi er millum bygdir, hevur Strandferðslan valt at seta Ternuna í sigling millum Tórshavn og Toftir. Siglt verður tveir túrar, og nógv fólk velja hesa farleiðina.

Klokkan 12.50 ringir ein bílfarari og boðar frá, at bílur hansara er fastur og stendur tvorur á Sandavágshálsi. Hann stúrir fyri, at onkur gravmaskina í øllum jarðrokkinum fer at koyra á hann.

Hesa tíðina standa fleiri bílar fastir í Gøtudali og á Kambsdali, og í nógvum fòrum er bílfararin rýmdur frá bilinum. Ringjast má tí til lögregluna fyri at finna eigarann. Somuleiðis standa eisini fleiri bílar fastir oman fyri Kvívík, og fólkini í bilinum vóna sjálvandi, at ein maskina skjótt kemur framvið og fær gravað tey leys.

Klokkan 13.00 er heldur ikki koyrandi eftir Vestmannavegnum og Elduvíkavegnum, og tað er av allar

ringasta veðri. Fleiri bílar hava nú staðið og bíðað leingi í Norðskálatunnlinum.

Sløkkiliðini í Sundlagnum og Skálarfjarðar Sløkkilið fara nú undir at steðga bílum við rundkoyringina oman fyri Norðskála og við støðina í Skálarfjøri. Hetta tí, at maskinurnar skulu hava møguleika fyri at rudda nógva kavan burtur báðumegin Norðskálatunnlini, grava bílar leysar, og somuleiðis syrja fyri, at bílarnir sleppa úr tunlinum, har teir hava staðið einar tveir tímar. Klokkan 14.00 heitir lögreglan enn eina ferð á fólk, sum sita fóst í bílum, um at vera sitandi, til maskinur frá Landsverki koma teimum til hjálpar.

Bygdarhúsið Glæman í Kvívík letur dyrnar upp fyri fólk, sum hava rent seg fóst millum Leynar og Kvívík.

Gevast at grava

Umleið klokkan 20.00 verður hildið uppat at grava í norðara parti av landinum, men ikki fyrr enn um miðnátarleiði eru tey seinastu fólkini fingin oman til Sandavágs. Tá hevur onkur teirra sitið í bilinum í 11 tímar.

Hetta gjørdist ein langur dagur fyri allar mans í vetrarhaldinum hjá Landsverki, og sigast má, at tað sanniliga er gjørt eitt gott arbeiði, hóast koyrilíkindi hava verið stak vánalig allan dagin, staðfestir økisleiðarin.

Um fríggjadagin 16. januar skrivur Árni Jacobsen, at hesin dagurin er ikki minni rokallur enn tann fyrri. Nógv kavarak og vánalig koyrilíkindir eru í norðara og vestara parti av landinum.

Longu klokkan 04.30 ringir ein vakthavandi frá Atlantic Airways og spyr, hvussu koyrilíkindini eru millum Havnina og flogvöllin, tí fyrsta flogfarið skal avstað klokkan 07.00. Svárið er einfalt. Tað er vónleyst at koma ígjøgnum, tí har er als ikki koyrandi. Í eyka

tíðindasending klokkan 06.00 verður boðað frá stak vánaligum koyrilíkindum. Lögreglan boðar frá, at fólk verða bíðin um at sita heima, til nærri boð koma, og visir annars til heimasíðuna hjá Landsverki. Veðurforsøgnin frá DMI er ikki tepsilig henda morgunin. Stormur, kavi ella vátaslettingur restina av degnum og hitin um frostmarkið. Veðurstøðirnar vísa úr 25 upp í 30 m/s. Teistin er á veg um Skopunarfjørð um sjeytiðina, men tað er ikki grívið millum Havnina og Gømlurætt, so ferðafólkini sleppa ikki víðari.

Klokkan 09.00 er framvegis ikki koyrandi millum Havnina og Klaksvík og Havnina og Vágarnar. Bara ein breyt er grívin nógvastaðni, so enn mugu bílar ikki koma út á landsvegjarnar. Nú slepst úr Klaksvík til Fuglafjarðar og út á Toftir, Æðuvíkar og Rituvíkar, men ikki norður móti Skálarfjøri.

Á middegi er ein breyt grívin um Sandavágsháls, og ætlanin er at koyra í raðkoyring. Landsverk fær hjálp frá sløkkiliðum í økjunum, og framvegis er ikki koyrandi til fleiri bygdir. Eitt nú til og úr Elduvík, Funningi, Gjógv, Bø, Gásadal og Vestmanna. Tó er aftur koyrandi báðumegin Norðskálatunnlini.

Nakrar tímar seinni verður skipað fyri raðkoyring um Sandavágsháls og millum Kollafjørð og Hósvík. Hetta virkar væl, og nógvir bílar koma ígjøgnum.

Umleið klokkan 16.00 er koyrandi eftir høvuðsferðsluvegakerkinum, men framvegis eru fleiri aðrir vegir stongdir.

Leygarmorgunin 17. januar er koyrandi millum flestu bygdir. Tó eru trupulleikar framvegis á Vestmannavegnum, har skipað verður fyri raðkoyring umleið klokkan 06.30, sum sløkkiliðini á staðnum taka sær av at samskipa.

Telefonin gløddi

Niðurstøðan hjá Árna Jacobsen eftir hesar truplu dagarnar mitt í januar ljóðar soleiðis: Tað vóru rættliga nógvar telefonsamrøður, teldupostar við ymiskum fyrispurningum frá fólkum í sambandi við koyrilíkindini hesar dagarnar. Sum heild gekst heilt væl at svara hesum og annars at kunna í miðlunum um støðuna úti á landsvegakerkinum.

Virksemið á vaktelefonini hjá økisleiðaranum var stórt hesar dagarnar. 305 inngangandi samrøður, 48 inngangandi sms-boð, 305 útgangandi samrøður og 61 útgangandi sms-boð. Harafturat vóru nógvir fyrispurningar frá borgarum umvegis teldupost, sum økisleiðarin svaraði.

Árni Jacobsen sigur, at í allarfestu fòrum lurta fólk væl eftir boðum í sambandi við koyrilíkindir, tá rátt verður frá at koyra, ella vegir verða stongdir. Hetta lættir sjálvandi um samskipanina hjá vetrarhaldinum. Eisini má samskiptið millum Landsverk og lögregluna vera tætt, tá veðrið ger um seg á síknan hátt, og her hevur samstarvið við vakthavandi hjá politinum verið fyrimyndarligt.

Hóast tað var av ringasta kavaveðri hesar dagarnar, har neyðugt var at steingja fleiri vegir, so spældi alt væl av, og eingin persónskaði stóðst av kavaruðdingini. Bæði maskinforarar, smíðjumennt og onnur á Landsverki eiga eitt stórt herðaklapp fyri ómetaliga gott arbeiði, tí umstøðurnar at grava og hjálpa fólkum vóru sera truplar, staðfestir Árni Jacobsen at enda.

ÁRSFRÁGREIÐING 2014/2015



LANDSVERK
byggir land