



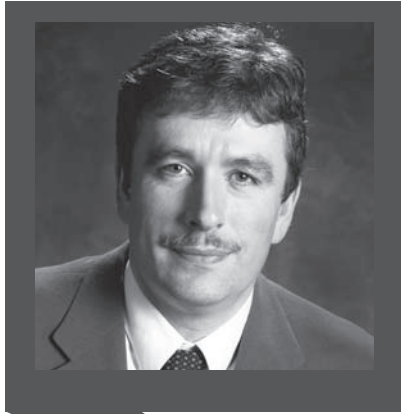
Ársfrágreiðing 2007





Innihald

Formæli	3
Landsverk 60 ár	4
Landsverk setir síni fingramerki á almenna bygging	7
Framkomin asphalt- og skervframleiðsla	10
Tilbúgving – týðningarmikil partur av uppgávu okkara	13
Vit síggja hvønn krabba...	16
Ferðslutøl	19
Ferðsluteljingar í 2007	20
Ferðsluóhappini 1998-2007	21
Skadd og deyð í Norðurlondum	22
Fíggjartøl	23
Íløgur	25
Havnir	27
Hald av landsvegum	28
Gongdin í nýtsluni til rakstur av landsvegum, havnum og bygningum	29
Íløgur í nýggjar landsvegir, tunlar, havnir og bygningar	30
Framtíðin: Føroyar, <i>ein</i> býur í heims- samfelagnum	31



Formæli

Í ár hevur Landsverk 60 ár á baki, og henda ársfrágreiðing er tann fyrsta av sínum slag í stovnsins søgu. Ætlanin er, at frágreiðingin verður afturvendandi á hvørjum ári. Nógv er broytt í hesum tíðarskeiði, og samfelagið setur heilt onnur krøv til almennar stovnar og myndugleikar í dag.

Endamálið við frágreiðingini er at skapa opinleika og innlit í stovnsins virksemini, og hvussu stovnsins játtan verður nýtt. Fá eru tey, ið vita, hvussu breitt og umfatandi stovnsins virksemini er, og tí er eisini ætlanin at lýsa hetta við dømum um ymiskleikan av virkseminum.

Frágreiðingin lýsir ógvuliga stutt munin á stovninum, frá tí hann varð stovnaður, til dagin í dag, eins og stutt verður sagt frá teimum reimingum, hann hevur verið ígjøgnum, og teimum broytingum, sum farnar eru fram í virkseminum. Eisini lýsir frágreiðingin bygnaðin, leiðsluháttin og tær meginreglur, stovnurin arbeiðir eftir. Nakrar greinar eru, sum lýsa ymiskar

uppgávubólkar, og eisini eru fíggjartøl og ferðsluhagtøl í frágreiðingini. At enda eru framtíðarætlanirnar innan samferðslukervið stutt lýstar.

Í dagsins samfelag, har hvørt húski verður yvirfloymt av bløðum og faldarum av ymiskum slagi, hevur Landsverk valt ikki at prenta hesa frágreiðing, men at hava hana tøka á alnótini, soleiðis at tey, sum hava brúk ella áhuga fyri henni, sjálv kunnu heinta hana. Frágreiðingin kann heintast á www.landsverk.fo.

Ógvuliga stórir partur av Føroya fólki, um ikki øll, koma í samband við stovnin ella stovnsins virksemini so ella so millum ár og dag, ofta uttan at geva sær far um hetta.

Tí vóna vit, at henda frágreiðing kann verða ein liður í okkara stremban eftir at veita samfelagnum eina so góða tænastru, sum til ber.

Oyvindur Brimnes, stjóri

Landsverk 60 ár

1. apríl í 1948 varð Landsverk, sum tá varð kallað Landsverkfrøðingurin, sett á stovn.

10 ár fyri hetta var lögtingsverkfrøðingur í Føroyum, men áðrenn tað var eisini bygging farin fram, bæði av havnum, vegum og almennum bygningum.

Heilt afturi í 1832 vórðu fyrstu vegirnir bygdur, teir so kallaðu 5-fóta vegirnir.

Í 1948 var ikki nógv til av tekniskum tilfeingi í Føroyum, so uppgávan hjá stovninum var í fyrstu syftu at byggja seg sjálvan upp frá grundini. Ógvuliga tunnligt var við føroyskari tekniskari ráðgeving og arbeiðstakaravirksemi, og tí var stovnurin bæði byggjári, planleggjari, byggiharri, prosjekterandi, serfrøðingur og arbeiðstakari. Hetta eru funktiónir, sum í dag oftast eru fleiri partar.

Sum frá leið komu uttanfyristandandi ráðgevar og arbeiðstakarar tó meira og meira við. Arbeiðsuppgávarnar fevndu mest um vegir og havnir. Til sína tíð

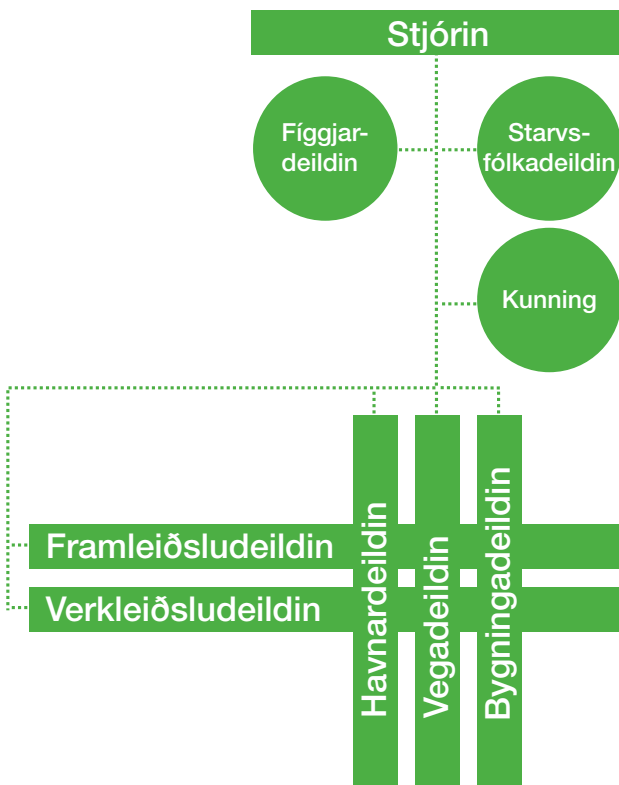
virkaði hetta væl, og ferðin á útbyggingum bara øktiskt, inntil alt so at siga steðgaði upp fyrst í 90-árunum orsakað av tí fíggjarkreppu, sum rakti alt samfelagið. Tey komandi 10 árin vóru ein svár tíð hjá stovninum, har ein av høvuðsuppgávunum hjá leiðsluni var at broyta stovnin til tað virksemið, sum lá fyri framman. Hetta merkti, at nógv fólk skuldu sigast úr starvi, og at játtanin varð skorin niður í ein brotpart av tí, hon hevði verið. Í 90-árunum kom eisini nýggja stýrisskipanarlógin, aðalráð vórðu stovnað, og nú skuldi stovnurin finna sítt nýggja pláss í bygnaðinum í landsfyrisingini.

Í 2000 var alt samfelagið broytt munandi. Krøvini til stovnin vóru nøkur heilt onnur, dentur varð lagdur á fleiri og onnur virðir í samfelagnum, samstundis sum samfelagið var nógv meira samansett. Tíðin var komin til broytingar, og hetta var eisini galdandi





fyri Landsverk. Uppgávan at halda og byggja almennar bygningar varð eisini flutt til Landsverk, og eisini tí var neyðugt við broytingum. Í 2001 fór ein bygnaðarbroyting fram, sum hóskaði seg til dagsins samfelag. Samstundis var farið undir at broyta meginreglurnar, sum stovnurin virkaði eftir, og hetta endaði við, at stovnurin í 2004 broytti navn og samleika. Grundtankin aftan fyri bygnaðin er samstarv og góð serfrøðingavitan. Á einum lítlum stovni



er altíð ein stórir vandi fyri, at øll skulu duga alt, og harvið, at eingin dugir meira enn eitt ávíst. Ætlanin við dagsins bygnaði er, at deildinar eru býttar upp í fakøkir við serfrøðingum á høgum stigi, og at virksemið á stovninum er eitt samstarv millum deildirnar.

Av tí at tekniskur førleiki er í samfelagnum uttan fyri stovnin, er valt at bjóða verkætlanir út í stóran mun, og tí er komið eitt nýtt fakøki, sum eitur verkleiðsla.

Sostatt er ein deild stovnað, sum hevur servitan í verkleiðslu í sambandi við ný- og umbygging. Eisini hava vit tríggjar fakdeildir: vega-, havna- og bygningadeildina, sum hvør sær hava serfrøði á sínum øki, t.e. krøv til liðugt byggjarí, funktionalitet og góðsku. Harafturat hevur bygningadeildin serfrøði í fagurfrøði. At enda hava vit eina framleiðsludeild, sum framleiðir skerv og asfalt, umsitur maskinurnar og av og á arbeiðir sum arbeiðstakari. Hetta seinasta kann vera hent, tá ið kapping ikki fæst, ella tá ið játtanin er so lítil, at ráð ikki eru til útbjóðingartilfar. Styrkin við hesum bygnaði er, at fakliga støðið verður betri, og ábyrgdin av tíð, játtan og góðsku, sum ofta eru mótsetningar, ikki er á somu deild.

Sostatt er neyðugt við viðgerð á høgum stigi, hvørja ferð trupulleikar stinga seg upp. Veikleikin er, at hetta krevur gott og neyvt samstarv. Sum stápsfunktiúnir hava vit eina kunningarfunktiún, eina starvsfólkadeild og eina fíggjardeild. Kunningarfunktiúnin er nýggj og er sett á stovn, tí at kunning í dagsins samfelag er vorðin ein partur av tænastrá. Uppgávan er bæði at kunna úteftir og inneftir. Starvsfólkadeildin var saman við fíggjardeildini fyrr. Við ásannanini av, at starvsfólkið er týðningarmesta tilfeingið á stovninum, var valt at stovna eina deild, hvørs endamál er at skapa trivnað og tryggja karmarnar fyri starvsfólkarøkt og menning. Fíggjardeildin skal, umframt at hava ábyrgd av vanligum bókhaldi, tryggja karmar fyri munadyggari fíggjarstýring.

Í sambandi við broytingar seinastu árinum hevur stovnurin ynskt at broyta leiðsluháttin og meginreglurnar, hann virkar eftir. Í dag hevur stovnurin eina vísiún og eina missiún, sum eru karmar um alt virksemi stovnsins. Vísiúnin er abstrakt, soleiðis at skilja, at vit ongantíð kunnu náa málinum, men kunnu stýra eftir vísiúnini. Vísiúnin er skapt av leiðslubólkinum, har øll starvsfólk eisini hava havt



møguleika at gera sínar viðmerkingar og gera sína ávirkan galdandi. Stovnurin arbeiðir í dag strategiskt, soleiðis at ítøkiligar undirviðis, strategjir og mál verða lögð. Á henda hátt verða allar broytingar og øll menning á øllum deildum viðgjørd strategiskt. Hetta er arbeiði, sum starvsfólkið, herundir leiðarar á stovninum, áhaldandi halda fram við. Ein víðisbólkur samskipar arbeiðið, og leiðslan góðkennir broytingar/menningarverkætlanir. Soleiðis rækka vit okkara málum og undirviðis, og soleiðis seta vit nýggj mál og nýggjar undirviðis. Endamálið er, at stovnurin alla tíðina er livandi og broytir seg við tíðini – ella sjálvur broytir tíðina – so at stovnurin er so munadyggur fyri føroyska samfelagið, sum til ber. Tankin aftanfyrir, at starvsfólkini sjálv arbeiða strategiskt, er, at fleiri fólk fáa fleiri og betri hugskot enn fá fólk. Harafturat elvir tað til trivnað og skapanarhug millum starvsfólkið.

Uppgávarnar, sum stovnurin hevur ábyrgd av í dag, eru ymiskar og umfangandi. Á samferðsluøkinum er LV landsvegamyndugleiki, rekur og viðlíkaheldur vegirnar, planleggur vegakervið, byggir nýggjar vegir, tunlar og brýr og hevur vetrarhald um hendi. LV hevur somu ábyrgd av landshavnum sum av vegakervinum, og hevur harumframt ábyrgd av vitum og siglingarleiðum. LV hevur eisini eina

veðurtænastu, sum mátar veðrið alla tíðina og ávarar um serliga vánaligt veður. Eisini er LV myndugleiki í sambandi við trygd í havnum, sum avgreiða skip í altjóða sigling.

LV hevur eisini ábyrgdina av viðlíkahaldi og bygging av almennum bygningum. Í næstum skal harumframt byggireglugerð og arkitekturpolitikkur gerast. LV byggir, dagførir og rekur tyrlupallar, og LV ráðgevur eisini Føroya landsstýri í flestu teknisku viðurskiftum. Í sambandi við ábyrgdarøkið ræður stovnurin yvir ymiskari serfrøði, t.d. planlegging, vegabygging, havnabygging, húsabygging, ferðslutrygd, ferðsluframrokningum, aldu-, streym- og botnmátingum umframt aldusimuleringum.

Eftir 60 árum er tað sera trupult at ímynda sær, hvussu stór broyting er farin fram á stovninum, og enn verri, hvussu nógv hann broytist tey næstu 60 árin. Eitt er tó vist, og tað er, at Landsverk hevur øll árin havt sera stóran týðning í føroyska samfelagnum.

Landsverk setir síni fingramerki á almenna bygging

Í sambandi við bygnaðarbroytingarnar í politisku skipanini í 2001 varð politisk avgerð tikin um, at Landsverk skuldi umsita alla almenna bygging í Føroyum. Hetta var ein stór broyting fyri stovnin, sum nú, aftur at vega- og havnabygging, eisini skuldi umsita bygging av øllum almennum bygningum í landinum.

■ Fyrsti varðin – eitt nýtt løgtingshús

Eitt av teimum byggimálum, ið Landsverk yvirtók í sambandi við bygnaðarbroytingarnar, var byggingin av nýggjum løgtingshúsi í Havn. Arkitektakapping hevði verið frammanundan, men hóast vinnari varð funnin og breið semja var um, at vinnarprosjektið hevði skapt góðar og virðiligar karmar hjá Løgtinginum at virka í, fekst ikki politisk semja um at fara

undir byggingina – eina helst av fíggarligum ávum. Í staðin varð samtykt at umbyggja og samanbyggja verandi tinghús og telefonhúsið.

Á vári í 2000 varð eftir ynski Løgtingsins gjørd ein heildarætlan fyri byggingina, sum var ein tillaging av vinnarauppskotinum. Í hesi ætlan varð gamla løgtingshúsið varðveitt sum ein partur av verkætlanini, sum eisini umfataði umbygging av gamla telefonhúsinum og samanbygging av hesum báðum nevndu bygningum. Grundarlagið undir verkætlanini var ynski Løgtingsins um at savna alt arbeiðsvirksemi sítt undir sama taki. Tað var tó alla tíðina greitt, at allur hølístørvurin kundi ikki nøktast við hesi byggingini. Tí varð avgjørt, at verkætlanin skuldi umfata løgtingskrivstovu, tingsal, nevndarhøllir, fundarhøllir og skrivstovur til løgtingslimirnar, og at flokshølini framvegis skuldu verða verandi á gamla apotekinum.



Gamla telefonhúsið í nýggjum hami og samanhangi.



Hansina Iversen, listakvinna, fekk uppgávuna at prýða lögtingshúsið.

■ Trý byggistig

Tá ið Landsverk yvirtók byggiverkætlanina, vóru 1. og 2. byggistig projekterað og útboðin. LV tók yvir sjálva útinningina av hesum báðum byggistigunum og stóð somuleiðis fyri 3. og seinasta byggistigi, ið sum nevnt var liðugt við ársbyrjan í 2007.

1. byggistig umfataði umbygging uttan av gamla tinghúsinum. Hetta arbeiðið var liðugt á heysti í 2000.
2. byggistig umfataði umbygging innan av gamla tinghúsinum, niðurtøku av “torninum” á telefon-

húsinum, gerð av millumbygninginum millum tinghúsið og telefonhúsið og umbygging av 3. hædd á telefonhúsinum. 2. byggistig var liðugt á heysti í 2003.

3. byggistig umfataði írestandi umbyggingina av telefonhúsinum (0., 1. og 2. hædd) uttan og innan. Arbeiðið var endaliga liðugt í januar 2007.



■ Listin natúrligur partur av heildarmyndini

Miðað var ímóti, at listin skuldi takast við í byggingina á ein slíkan hátt, at hon ikki bert var veggjaprýði, men var ein integreraður partur av arkitektúrinum. Listin er tí tikin við tíðliga í prosessini sum ein partur av sjálvum útsíðunum á húsinum. Hetta ger byggingina eyðkenda og er eisini ein undirstriking av, at listin eigur at vera fyri øll, ikki bert fyri tey, ið eru inni í húsinum.

Við einum samanspæli av koparklæðing og listprýddari glasklæðing á einum basaltkløddum fundamenti stendur bygningurin nú sum eitt listaverk í sjálvum sær – sum ein virðiligur karmur um virksemið hjá okkara háttvirda Løgtingi í hjartanum á høvuðsstaðnum.

■ Fleiri varðar seinni

Øll byrjan er trupul, og henda verkætlanin, ið var ein av teim fyrstu hjá Landsverki eftir nýggju skipanini, var einki undantak. Tey bæði fyrstu byggistigini vóru longu fyrireikað og prosjekterað, áðrenn LV yvirtók verkætlanina, og tað gjørdi sítt til, at serligir trupulleikar stungu seg upp í sambandi við sjálva byggingina. Hinvegin var tað ein læturík tilgongd, og 3. og seinasta byggistigið gekk eisini væl betur.

Tað er ein torfør uppgáva at fáa eina so samansetta manning at virka optimalt, men við góðum vilja og dugnaligum starvsfólki hevur tað framhaldandi eydnast at fáa tilgongdina at virka betur, sum stóru verkætlanirnar hesi seinastu árinu eru eitt gott dømi um, eitt nú Landssjúkrahúsið, Miðnámsdepilin í Suðuroy, Fiskivinnuskúlin í Vestmanna og útbyggingin av Norðurlandahúsinum.

Fakta um verkætlanina: Løgtingshúsið

Byggiánari:	Løgtingið
Byggiharri:	Landsverk
Arkitektur:	Heidi H. Poulsen og Karl Jákup Danielsen, seinni MAP Arkitektur
Ráðg. verkfrøðingar:	Sp/f Veri-Con (HVS og EL), Sp/f Preben Hansen (konstr.)
Arbeiðstakarar:	P/f Byggiservice, P/f Byggifelagið G. Waagstein, P/f Articon, P/f El & Tele, Sp/f Reno-Vent, P/f Maria Poulsen og P/f LM Electric
Byggileiðsla:	Landsverk, Landsbyggifelagið
Byggitið:	Frá 2000 – jan. 2007, uml. 7 ár
Stødd:	Umleið 2.500 m ²
Kostnaður:	82,0 mió. kr.

Framkomin asfalt- og skervframleiðsla

Landsverk hefur framleitt grót og skerv síðan í sekstíárunum. Sum frá leið fekk stovnurin fleiri skervverk kring landið. Summi av hesum eru síðan niðurløgd aftur, og í dag hefur Landsverk samantlagt fýra skervverk: á Hústoft, á Sandi, í Hundsarabotni og í Porkeri.

■ Framleiðslan í 2007

Í Hundsarabotni vórðu framleidd 272.000 tons av gróti og skervi í 2007. Verkið í Hundsarabotni framleiðir bæði til egna nýtslu hjá Landsverki, tilfar til asfalt og til beinleiðis sølu.

Av tí at verkini á Hústoft og í Hundsarabotni, sum hava meginpartin av framleiðsluni, liggja so ovarlaga, hefur framleiðslan vanliga verið nógv darvað um veturin, tá ið kavi er. Lýggju vetrarnir seinnu árinu hava hinvegin havt við sær, at so at siga eingin steðgur hefur verið í framleiðsluni í vetrarhálvuni. Hetta er komið sera væl við, tí óvanliga nógv virksemi hefur verið í landinum seinastu árinu.

Í 2007 var framleiðslan á skervverkinum á Sandi 23.000 tons, og hetta er nakað meir enn undanfarin ár. Skervverkið á Sandi framleiðir einans forknúsað grót. Alt annað tilfar, sum verður nýtt í Sandoyinni, kemur frá verkinum í Hundsarabotni.



Asfalt- og skervverkið í Hundsarabotni.



Skervverkið á Hústoft.

Í Porkeri harafturímóti var framleiðslan 144.000 tons í 2007. Framleidd vóru umleið 70.000 tons av forknúsaðum tilfari, sum varð flutt til Kollafjarðar, og síðan hiðani til verkið í Hundsarabotni, har tað varð gjørt til skerv. Hesin skervur hevur fyri tað mesta verið nýttur í sjálvari asfaltframleiðsluni hjá Landsverki. Grótið í Porkeri er best egnaða grótið í Føroyum til asfaltframleiðslu, av tí at tað er harðari enn grótið aðrastaðni.

Á skervverkinum á Hústoft framleiða tey øll sløg av gróti og skervi. Framleiðslan var 310.000 tons í 2007. Serliga nógv varð framleitt av gróti og forknúsaðum tilfari. Stórar verkætlanir vóru og eru framvegis í gongd í Eysturoynni – eitt nú útbyggingin av havnarlagnum í Fuglafirði, sum hevur kravt stórar nøgdir av tilfari.

■ Asfaltverk við royndarstovu í Hundsarabotni

Asfaltverkið hjá Landsverki í Hundsarabotni varð bygt í 1992 og er síðan dagført leypandi. Í fjør vórðu framleidd 71.000 tons av asfalti í Hundsarabotni. Verkið hevur eina framleiðsluorku upp á 100-150 tons um tíman.

Ein royndarstova er knýtt at verkinum í Hundsarabotni. Á royndarstovuni gera tey royndir av tilfari, sum framleitt verður, og fáa harvið til vegar neyðug skjalprógv um ymiskt tilfar.

Øll góðskutrygging av asfaltvørunum fer fram á royndarstovuni hjá Landsverki í Hundsarabotni. Tað sama ger seg galdandi fyri eftirmeting/góðskutrygging av

lidnum asfaltarbeiðum. Royndir verða dagliga tiknar av vøruni og verða síðan kannaðar víðari á royndarstovuni. Úrslitini av hesum kanningum verða nýtt sum grundarlag í møguligum tillagingum í blandiupp-skriftum.

Royndarstovan hevur higartil arbeitt eftir somu normum sum í grannalondunum. Nú hevur ES orðað sínar egnu normar, og hetta hevur havt við sær, at londini rundan um okkum – eisini tey, sum ikki eru limir í ES – nú eru farin at leggja um til hesar normar. Royndarstovan hjá Landsverki er tí eisini farin undir somu tillagingar.

Grønari asfaltframleiðslu

Umhørvisspurningurin ella grøna bylgjan, sum nú eisini skolar inn yvir okkara klettur, hevur eisini gjørt vart við seg í Hundsarabotni, har Landsverk nú í nærmastu framtíð fer at taka stig til ávís tiltøk, sum kunnu tryggja okkum eina umhvørvisvinarligari framleiðslu. Tað er átrokandi at hugsa á henda hátt í sambandi við framleiðsluna, har t.d. olja er partur av framleiðsluni. Landsverk hevur gjørt íløgu í nýtt filter, sum kann reinsa útlátið frá asfaltverkinum í Hundsarabotni betri. Harafturat verður endurnýtsla av avfresaðum asfalti eisini ein avleiðing av øktari tilvitan um umhvørvið, har vit fara at kunna tilseta upp til 15% av endurnýtslutilfari í asfaltblandingar til undirløg.



Ymiskir grótpøvar á royndarstovuni.

Tilbúgving – týdningarmikil partur av uppgávu okkara

Við virðisorðinum ”Trygd” vil Landsverk at lýsa, at tann, sum ger nýtslu av okkara virksemlu, bygningum ella verkløgum, skal vera vísur í, at tryggin er í lagi.

■ Tryggari við langtíðarplanlegging

Vit skulu hava eitt trygt og álítandi flutningskervi í Føroyum. At samskipa og gera tilbúgvingarætlanir fyri tunlar og vegakervið annars er eitt stig rætta vegin. Hetta arbeiðið er umfatandi og kostnaðarmikið og fevnir millum annað um at byggja og innrætta nýggjar tunlar rætt, dagføra verandi tunlar við neyðugari trygdarútgerð, útbúgva fólk í tilbúgvingini og gera tilbúgvingarætlanir og somuleiðis um upplýsing og kunning til tey ferðandi.



Hovstunnilin.



Stórvenjingin í Hovstunlinum.

Endamálið við eini tilbúgvingarætlan er at tryggja best møguligt átak, um eitt óhapp skuldi hent í tunlinum.

Allir partar í tilbúgvingini hava í tilbúgvingarætlanini fastar mannagongdir at ganga eftir. Av tí at eitt møguligt óhapp í tunlinum vanliga krevur innsetan av fleiri pørtum, fastleggur tilbúgvingarætlanin førleika og arbeiðsgongdir í einum átaki. Allir partar í tilbúgvingini hava ábyrgd av at gera og dagføra ætlanina á sínum ábyrgdarøki. Landsverk samskipar tilbúgvingarætlanirnar og skipar fyri, at venjingar verða hildnar í tunlinum.

Tilbúgvingarætlanin fyri Hovstunnilin

Landsverk hevur arbeitt miðvíst við tilbúgving í nógv ár. Kollafjarðartunnilin var fyrsti føroyski tunnilin, sum fekk eina tilbúgvingarætlan, og fyrsta tilbúgvingarætlanin, gjørd av føroyskum serfrøðingum burturav, var tilbúgvingarætlanin fyri Hovstunnilin, sum var liðug í 2007 og roynd í eini stórvenjing í tunlinum í oktober 2007.

Landsverk samskipaði tilbúgvingararbeiðið í Hovstunlinum. Arbeiðið varð skipað við einum stýrisbólki við umboðum fyri Brunaumsjón landsins, politiið, Suðuroyar sjúkrahús, Vágs og Tvøroyar kommunu og Landsverk, umframt við einum arbeiðsbólki við umboðum fyri politiið, sløkkiliðini, bjargingarfeløgini, sjúkrahúsið og Landsverk.



Stórvenjing ísv. tilbúgvingarætlan fyri Hovstunnilin.



Uppgávan hjá stýrisbólkinum var at tryggja, at útgerð, útbúgving og umstøðurnar í tilbúgvingini annars vóru í lagi, og arbeiðsbólkurin gjørdi eina ætlan fyri, “hvør ger hvat” í sambandi við óhapp í tunlinum. Arbeiðið gekk sera væl, og skipanin við stýrisbólki og arbeiðsbólki var ein praktiskur og effektivur máti at fáa eitt fakligt samstarv millum ymsu partarnar í tilbúgvingini. Komandi tilbúgvingarætlanir verða framyvir skipaðar eftir hesum sama leisti.

Í byrjanini av arbeiðinum luttóku danskir og norskir serfrøðingar. Skipað varð fyri eini borðvenjing í sambandi við Hovstunnilin á vári 2007. Tilbúgvingarserfrøðingar úr Noregi luttóku í sjálvari venjingini og í eftirmetingini, og teir vóru væl nøgdir við úrslitið.

Niðurstøðan av tilbúgvingarroyndunum í Hovstunlinum er, at arbeiðið sum heild gekk sera væl. Allir partar hava fingið virðismiklar royndir, sum kunnu nýtast í tilbúgvingararbeiðinum í framtíðini. Samstarvið millum luttakararnar í tilbúgvingini hevur somuleiðis verið framúr gott.

Trygg atferð – tá ið koyrt verður í tunli

- Ansa eftir, at brennievni er á akfarinum, áðrenn koyrt verður inn í tunnilin
- Lurta eftir útvarpsrásini í tunlinum
- Steðga á einum neyðsteðgiplássi, um trupulleikar eru við bilinum
- Nýt altíð neyðtelefonina at boða frá, um neyðugt er at steðga í tunlinum – sama, hvør orsøkin er
- Um roykur er í tunlinum – met um støðuna og far út aftur úr tunlinum skjótast til ber
- Eldur og roykur kunnu vera lívshóttandi – bjarga lívinum og lat bilin vera eftir, um neyðugt

Brot úr faldara frá Landsverkí og Brunaumsjón landsins (2007)

Vit síggja hvønn krabba...

Landsverk hevur seinastu nógvu árinu kannað dýpið í firðum og sundum í Føroyum til sjókortaframleiðslu og í sambandi við havnargerð, men í 2007 byrjaði eitt nýtt tíðarskeið við sjóuppmáting kring Føroyar. Nútímans tæknin hevur givið okkum móguleika at gera uppmátningar á sjónum við 100 % deknungi. Úrslitið er mest líkt fotografiskum myndum, sum lýsa havbotnin heilt niður í smálutir.

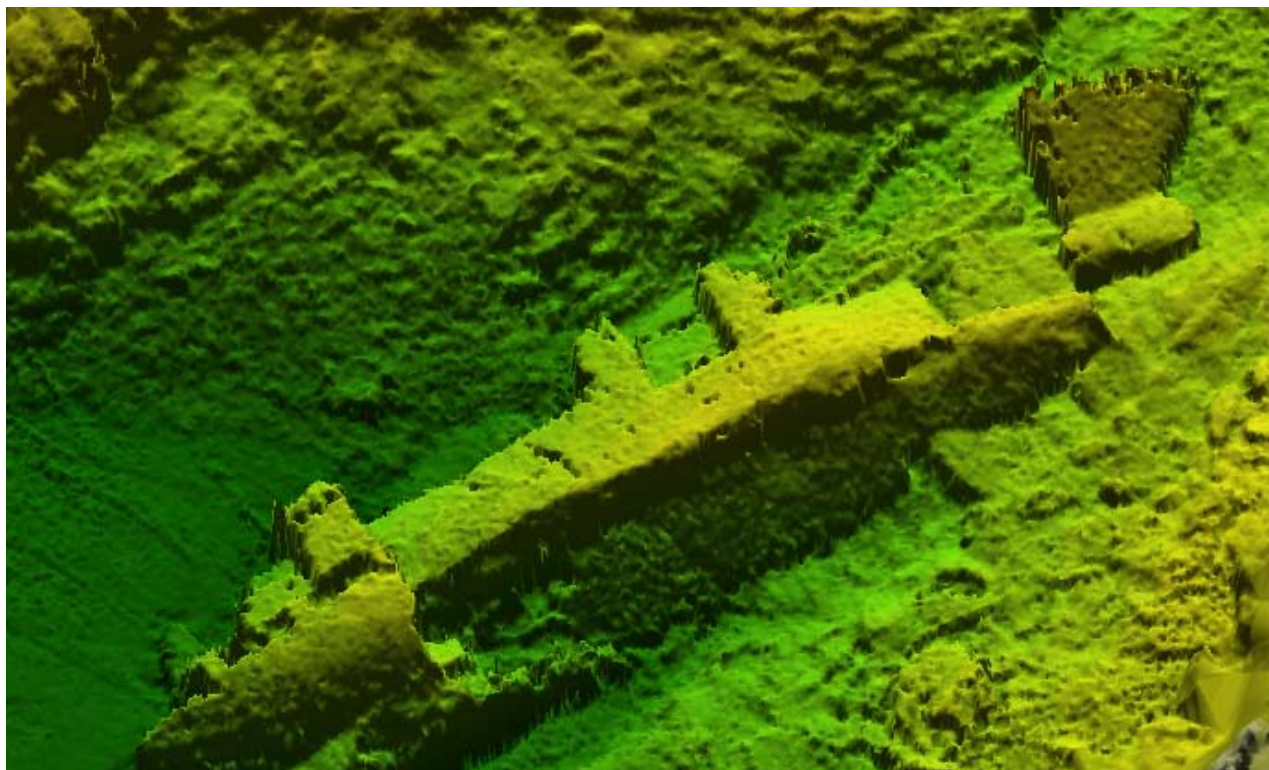
Fleistráluskipan

Nýggja tæknin er ein fleistráluskipan, sum ein AWI 570 bátur hjá Landsverki nú er útgjærdur við.

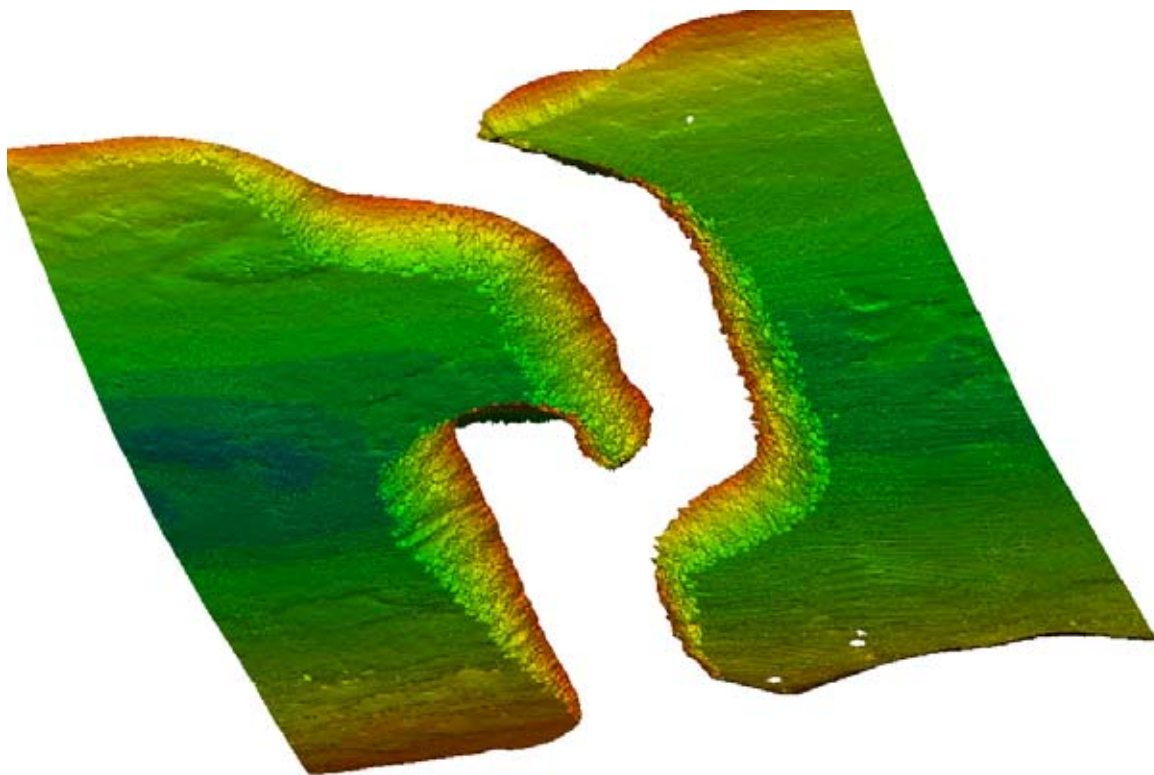
Fleistráluekkoloddið mátar í túsundatali av punktum í einari breiðari ál av havbotninum undir bátinum. Álin er umleið 3,5 ferðir so breið sum dýpið, ið mátað verður.

Av tí at mált verður í einari viftu av ekkoloddstrálum undir bátinum, eru uttastu strálurnar serliga viðbreknar fyri rørslu í sjónum.

Tí er neyðugt at staðfesta alla rørslu við einum so kallaðum gyro- og røslumátara. Tvær teldur eru í bátinum til at skráseta og viðgera ta stóru mongdina av mátipunktum og tilhoyrandi upplýsingum.



Ólavur Gregersen á havsins botni.



Havbotnurin beint norðanfyri og sunnanfyri byrkingina í Haraldsundi.

Lúka altjóða krøv

Nýggja tæknin tryggjar, at Landsverk nú lýkur øll krøv, ið havna- og altjóðamyndugleikar seta í sambandi við sjóuppmáting. Við hesum amboðum verður dygdin á eftirlitinum í sambandi við nýbyggingar og viðlíkahald eisini munandi betri.



Nisan, serútgjörd til sjóuppmáting.

Talgild eftirgerð av streym- og alduviðurskiftum

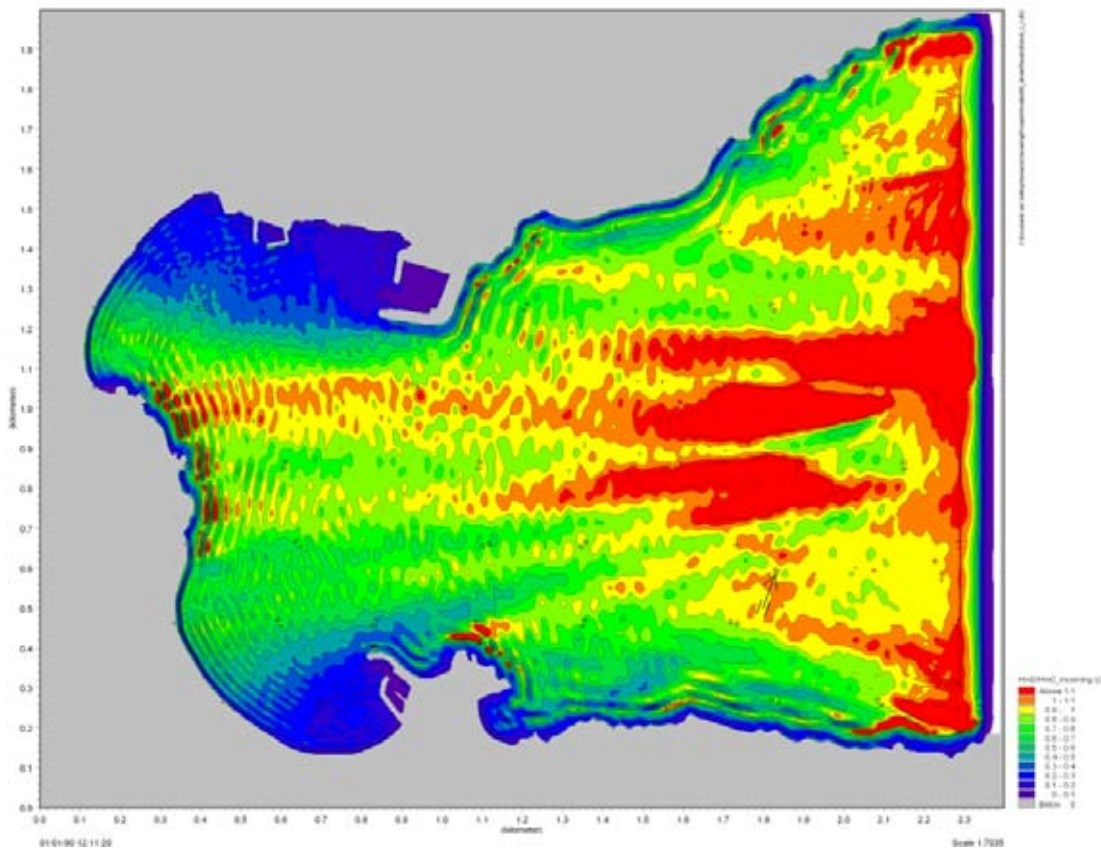
Sjóuppmátingarnar verða harumframt nýttar sum grundarlag undir eftirgjørdum streym- og aldumodellum.

Landsverk hevur seinastu árin miðvíst arbeitt við at menna førleikan í sambandi við talgilda eftirgerð av streym- og alduviðurskiftum, sum oftast verður nýtt til at dygdartryggja prosjektuppskot, so at til dømis ein brimgarður fær røttu hæddina, rætta skapið og røttu leguna.

Talgildu modellini verða somuleiðis nýtt til eftirgerð av aldu og sjóvarfalli kring Føroyar og til framleiðslu av forsøgnum. Royndirnar við eftirgjørdum modellunum vísa samsvar millum hesar og fysisku modellroyndirnar. Eftirgjørdum modellini eru góð og bílig í mun til sera kostnaðarmiklu modellroyndirnar.

Uppmátingarnar við fleistráluskipanini verða brúktar til m.a.:

- Sjókort
- Havnarbygging/-umbygging/-dagføring
- Forkanningar til simuleringar og modellroyndir
- Nýggj aliløkir
- Elkaðalar og telekaðalar
- Umhvørviskanningar

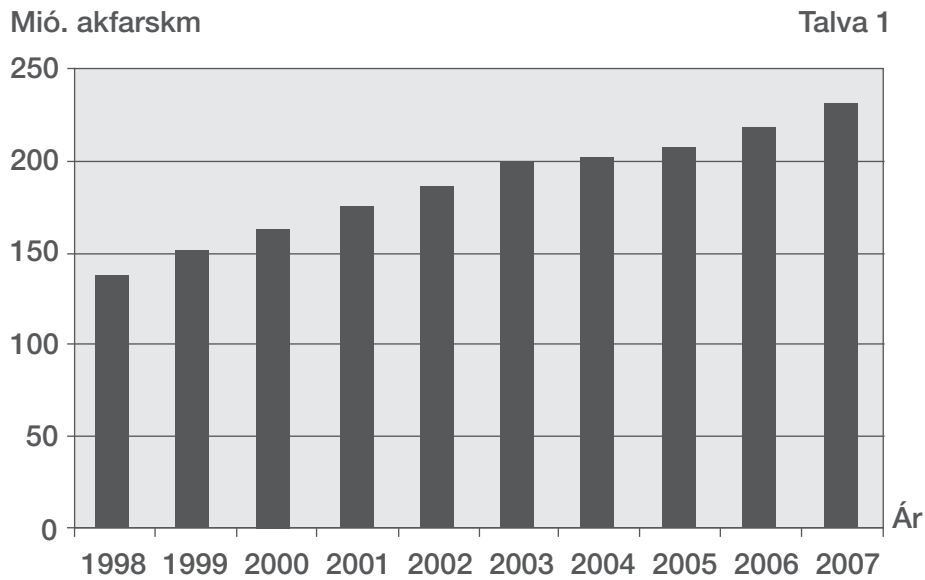


Úrslit av numeriskari simulering, sum Landsverk hevur gjørt í Hvalbiarfirði.



Ferðslutöl

Ferðsluarbeiðið á landsvegum

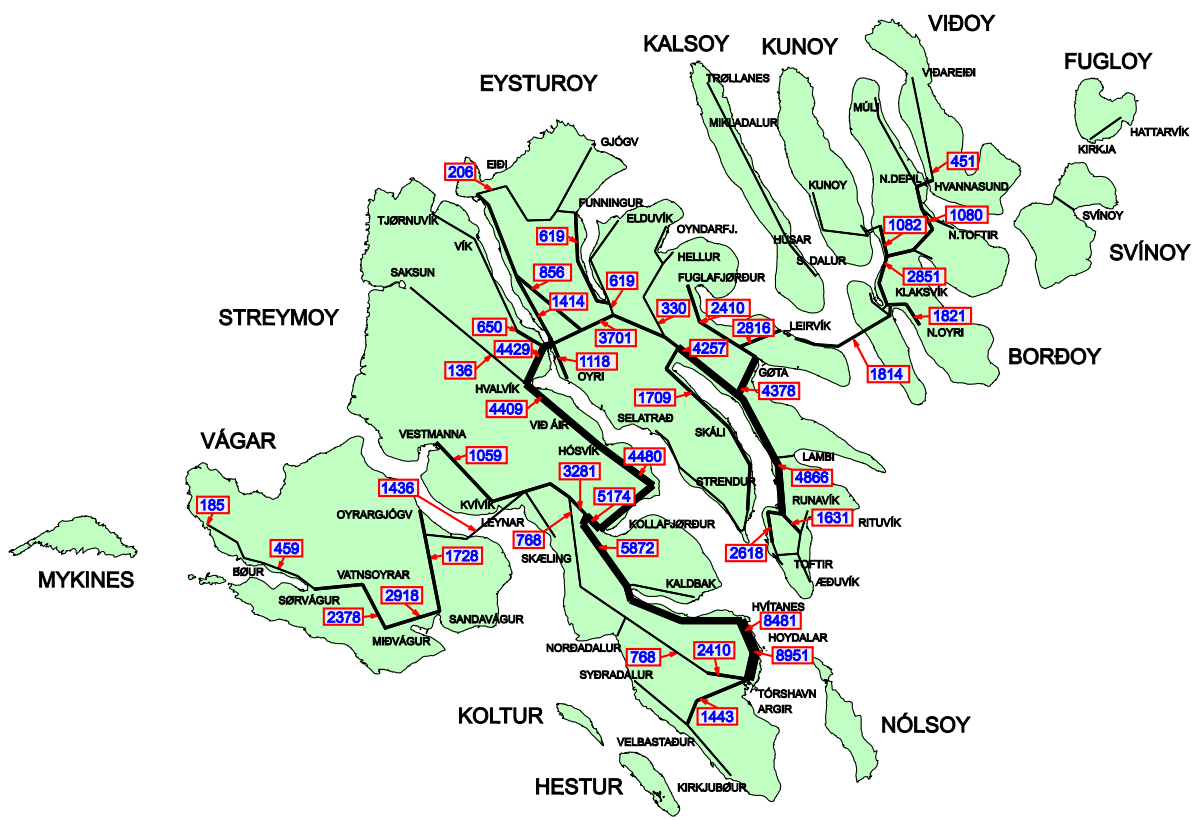


Ferðsluarbeiðið á landsvegum er nærum tvífaldað seinastu 10 árin. Væksturinn var serliga stórir um aldarskiptið, men liggur nú á 5 % um árið.

Ferðsluarbeiðið verður roknað út frá ferðsluteljningum og vegalengdum og er eitt miðaltal fyri, hvussu nógvir kilometrar til samans verða koyrdir á landsvegum um árið.

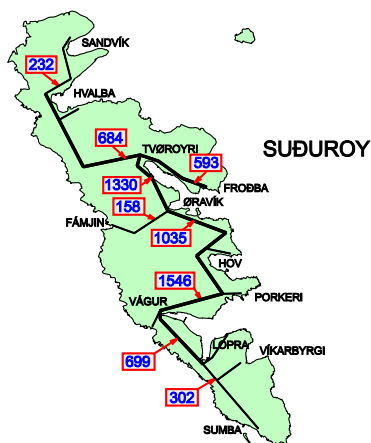
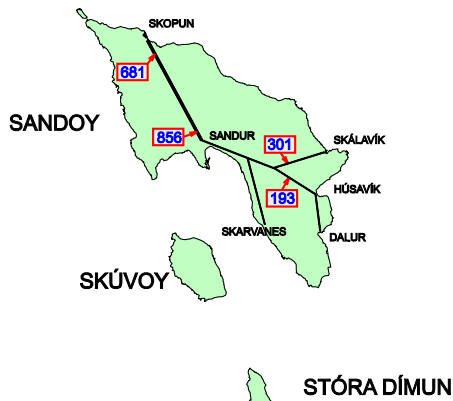


Ferðsluteljingar í 2007



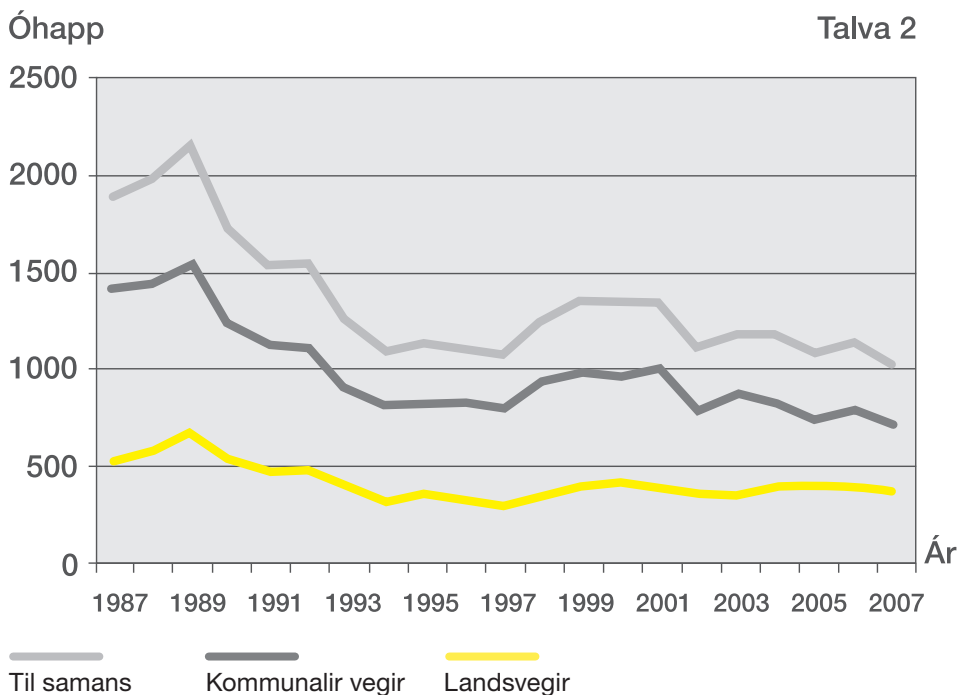
Ferðsluteljingar 2007

- ÁFS = ársmiðalferðsla um samdøgridd
- 0-500 akfør um samdøgridd
- 500-3000 akfør um samdøgridd
- 3000-5000 akfør um samdøgridd
- > 5000 akfør um samdøgridd





Ferðsluóhappini 1998-2007



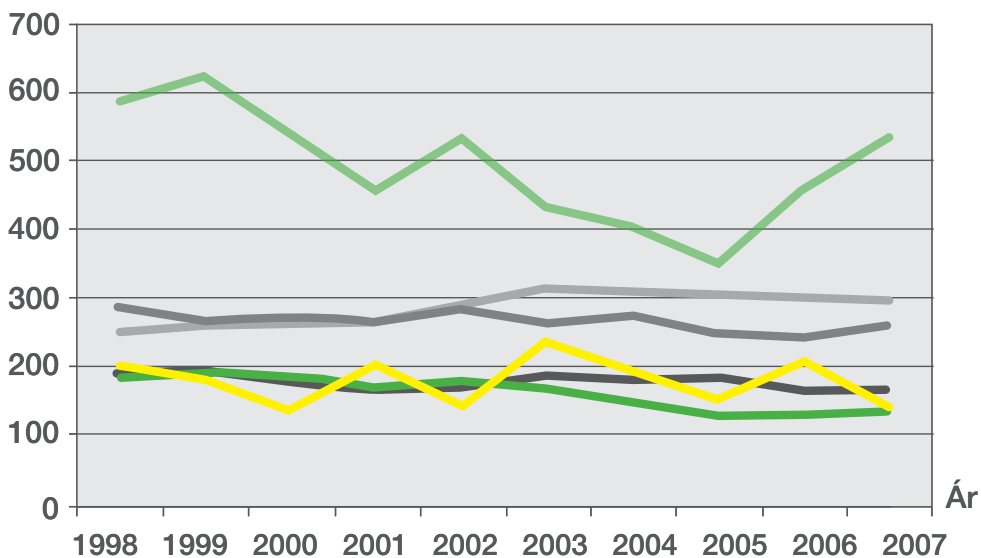
Seinasta ár var ein ávís minking í samlaða talinum á skrásettum ferðsluóhappum. Sum heild kann tó sigast, at talið á óhappum seinastu 5-6 árinu hefur verið rættiliga stöðugt. Samlaða talið á skrásettum óhappum umfatar óhapp á landsvegum og óhapp á kommunalu vegum.

Býtið hefur seinastu árinu verið, at umleið 2/3 av óhappunum eru á kommunalu vegum og 1/3 á landsvegum. Landsverk skrásetir öll óhapp út frá politifrágreiðingunum, sum verða skrifaðar um óhappini.

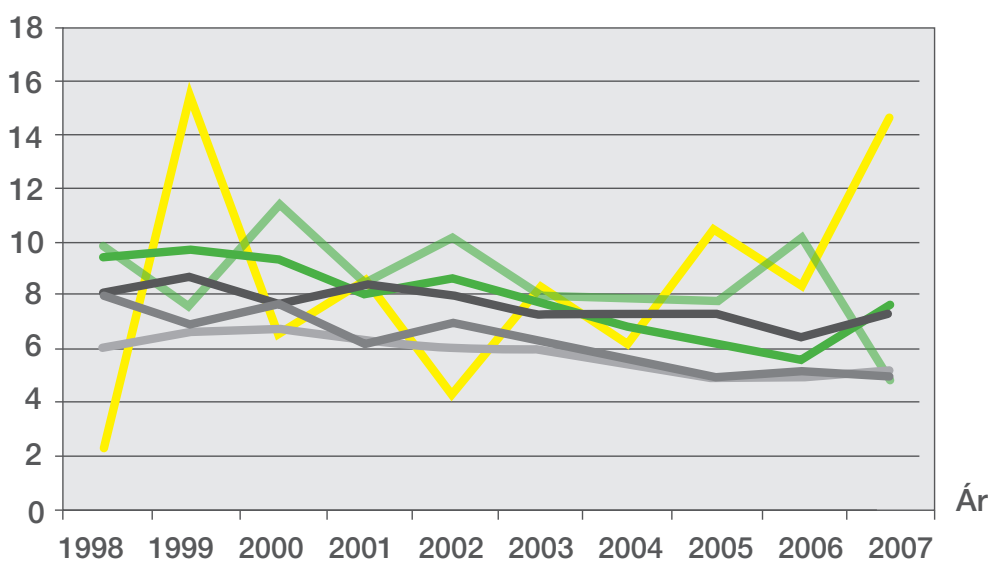


Skadd og deyð í Norðurlondum

Skadd



Deyð



— Føroyar
 — Danmark
 — Ísland
 — Finland
 — Noreg
 — Sværki

Talvurnar vísa hagtøl frá ymisku Norðurlondunum um skadd og deyð í ferðsluni. Tølini eru umroknað, so at tey eru í mun til 100.000 íbúgvar. Viðmerkjast skal, at í smáum londum sum Føroyum og Íslandi eru útsveiggini í slíkum hagtølum stór og síggjast sera væl aftur á grafunum.

Tá hugt verður at hagtølunum fyri skadd í ferðsluni, liggja vit í Føroyum rímliga væl fyr í mun til hini Norðurlondini. Men stóra talið á fólki, sum doyði í ferðsluni í fjør, ger, at tann myndin er nógv verri – av øllum Norðurlondunum høvdu vit seinasta ár flest deyð í ferðsluni í mun til íbúgvatalið.

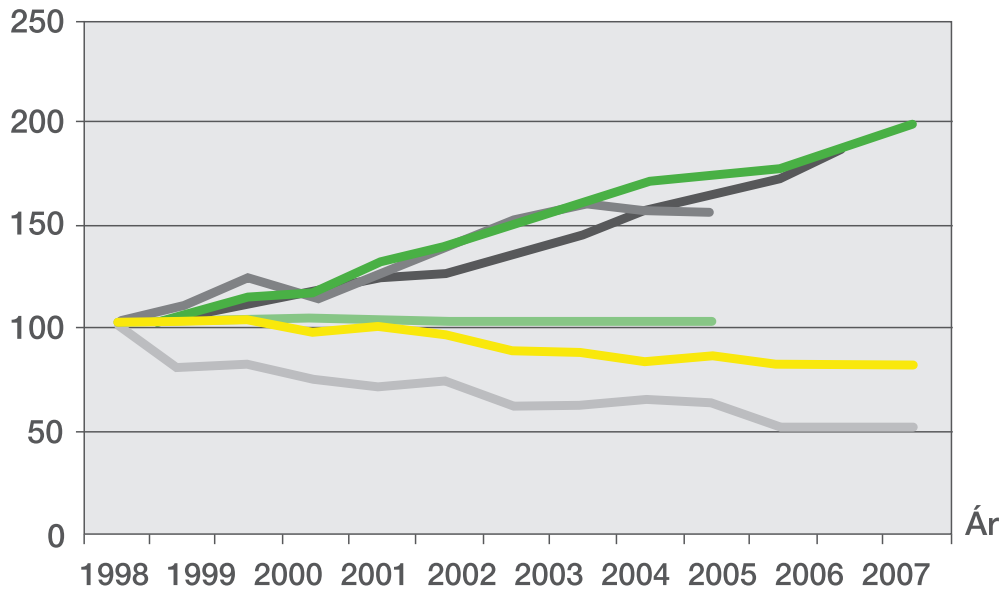


Fíggjartøl

Játtan, rakstur og viðlíkahald

Indeks 1995 = 100

Talva 1



- Bruttotjóðarinntøkan *
- Tal á akførum
- Ferðsluarbeiðið á landsvegum **
- Vegalongd
- Játtan til hald av landsvegum (rakstur)
- Starvsfólk á Landsverki

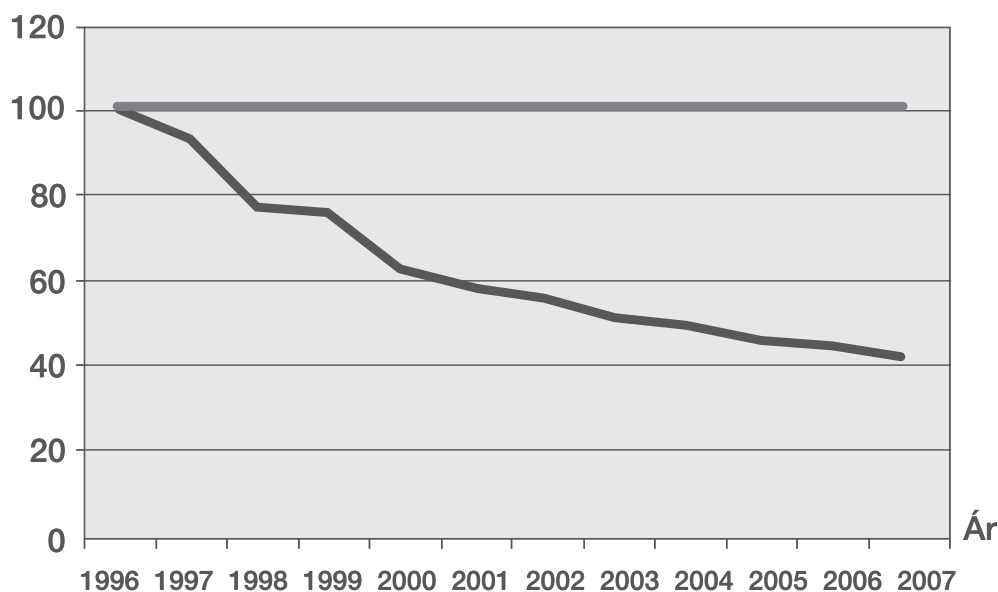
*) Tøl fyri bruttotjóðarúrtøkuna eru frá Hagstovu Føroya

**) Ferðsluarbeiðið er eitt mát fyri, hvussu nógvir km verða koyrdir á landsvegum, og er samstundis eitt mát fyri sliti á vegunum.



Indeks 1996 = 100

Talva 2



— Lutfalslig minking

— Væksturinn settur til 0

Vit síggja lutfalsligu minkingina av játtanini í mun til, hvør játtanin skuldi verið, um hon fylgdi gongdini í búskapinum, ferðsluarbeiðinum og talinum á akførum.

Viðlíkahaldið fylgir ikki við

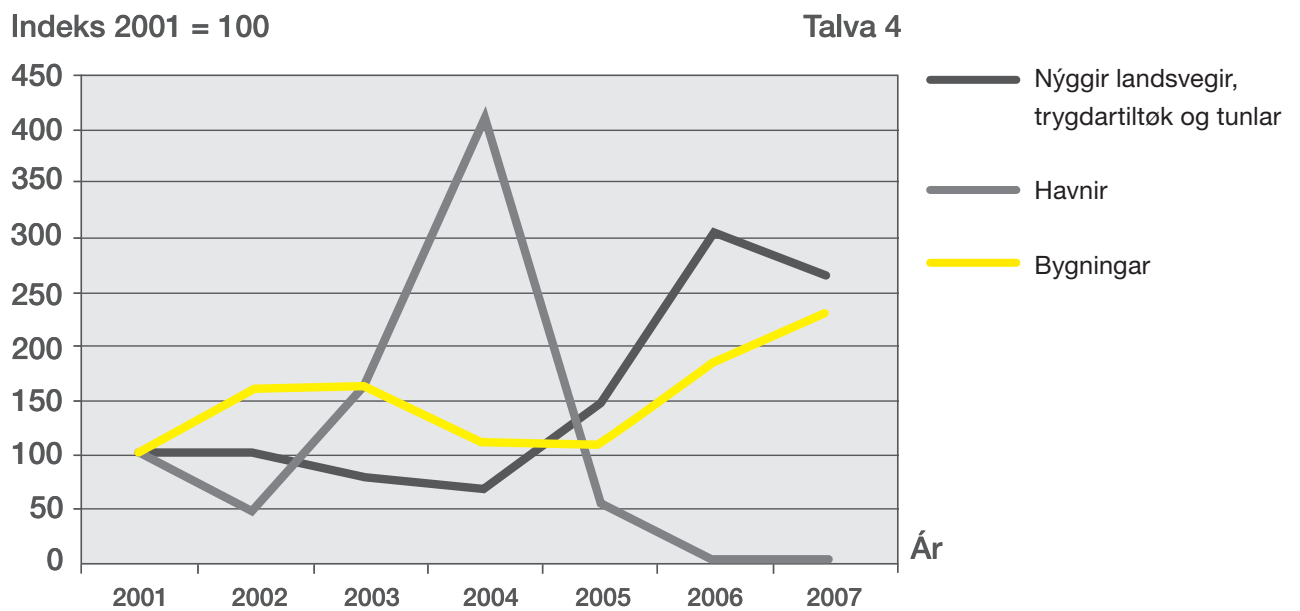
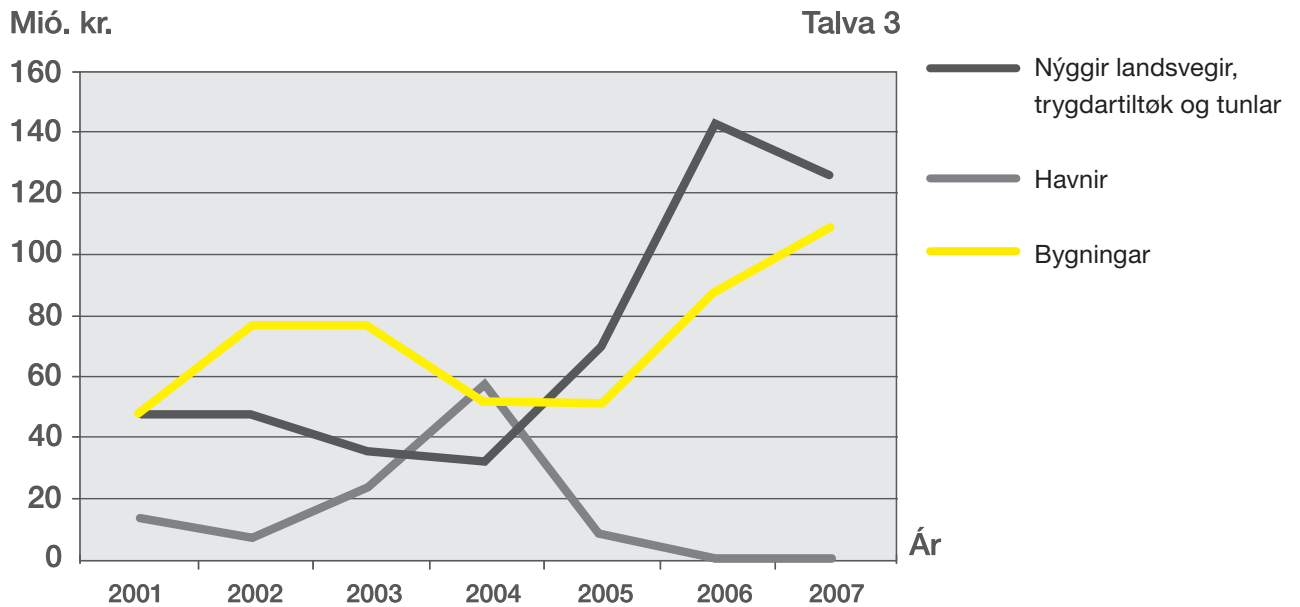
Neyvt samband er millum gongdina í bruttotjóðarúrtøkuni, talið á akførum og ferðsluarbeiðið. Í tíðarskeiðinum frá 1995 til 2007 eru bæði talið á akførum og ferðsluarbeiðið økt við nærum 100 %. Í sama tíðarskeiði er játtanin til viðlíkahald av landsvegum minkað umleið 50 %. Hetta gevur eina greiða ábending um, at viðlíkahaldið við verandi játtan ikki kann halda tærn í mun til slitið, sum er á vegunum. Sostatt versnar vegakervið alt meira.

Talið á starvsfólkum hevur somuleiðis verið fallandi hesi árin, og kemst hetta m.a. av, at alsamt fleiri verkætlanir hava verið bodnar út til arbeiðstakarar, heldur enn at Landsverk hevur gjørt tær.

Talva 1 vísir, hvør játtanin skuldi verið, um hon annars fylgdi vøkstrinum í búskapinum, ferðsluni og økta slitinum á landsvegum. Játtanin skuldi tá verið umleið tvífalt so stór sum verandi játtan.



Ílögur í nýggjar landsvegir, havnir og tunlar í tíðarskeiðinum 2001-2007



**Nýggir landsvegir og tunlar:**

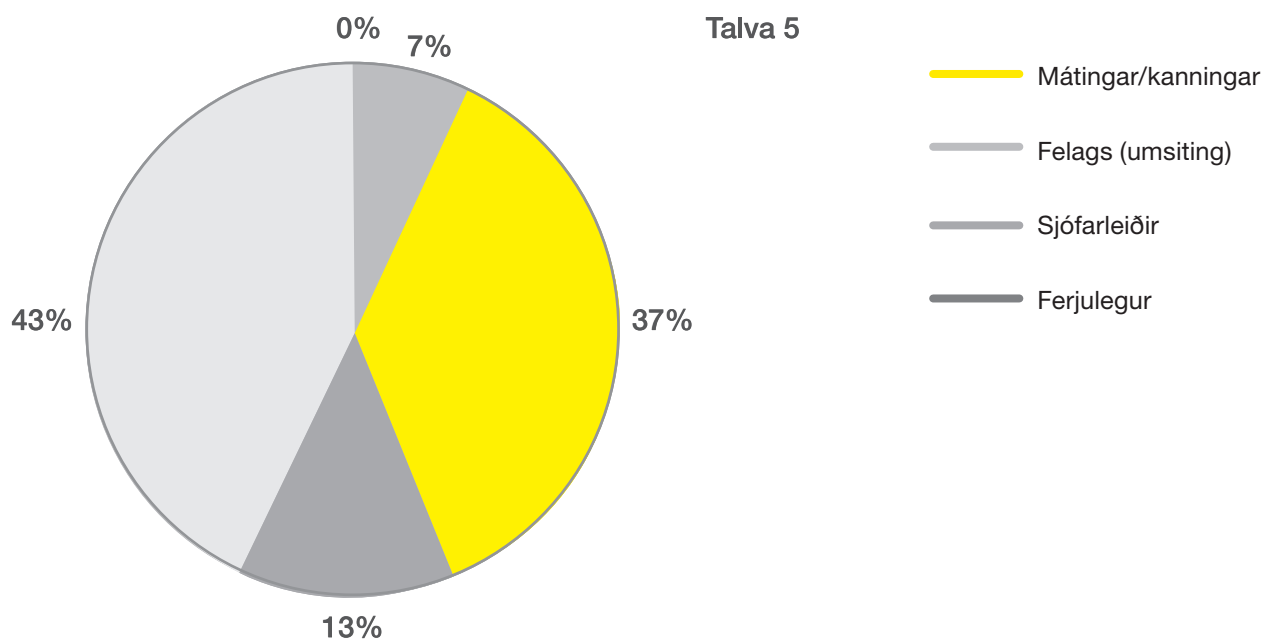
Íløgur í nýggjar landsvegir var dalandi í tíðarskeiðinum 2001-2004, men í 2004 kemur meira ferð á íløgurnar. Hol verður tá sett á størri verkætlanir so sum tunnilin millum Øravík og Hov, vegastrekkið millum Skála og Strendur og Norðskálatunnilin, sum verður dagfördur.

Ílögur í havnir vóru størstar í tíðarskeiðinum 2003-2004, tá landshavnirnar á Krambatanga á Tvøroyri og havnina á Syðradali í Kalsoynni vóru gjørdar.

Bygningar:

Í 2000 fekk Landsverk nýtt málsøki at umsita – nevnliga umsiting av almennum bygningum. Henda uppgáva er síðan vorðin meira umfatandi, og størsta einstaka uppgávan seinnu árinum hevur verið útbyggingin av Landssjúkrahúsinum. Annars kunnu nevast Miðnámsskúlin í Suðuroynni, Fiskivinnuskúlin í Vestmanna og lögtingshúsið.

Havnir Býtið av játtanini til havnir í 2007



Sjófarleiðir:

Landsverk hevur eftirlit við vitum og sjófarleiðum í Føroyum og tekur sær eisini av formliga samskiptinum við myndugleikar í Danmark.

Stovnurin ráðgevur og hjálpir eisini kommunum í sambandi við uppseting og viðlíkahald av vitum.

Mátingar og kanningar:

Veðurmátingar verða gjørdar á 22 ymiskum støðum í Føroyum og verða nýttar til hálkufraðboðan, havna- og siglingarupplýsingar og kanningar í sambandi við ein møguligan nýggjan flogvøll.

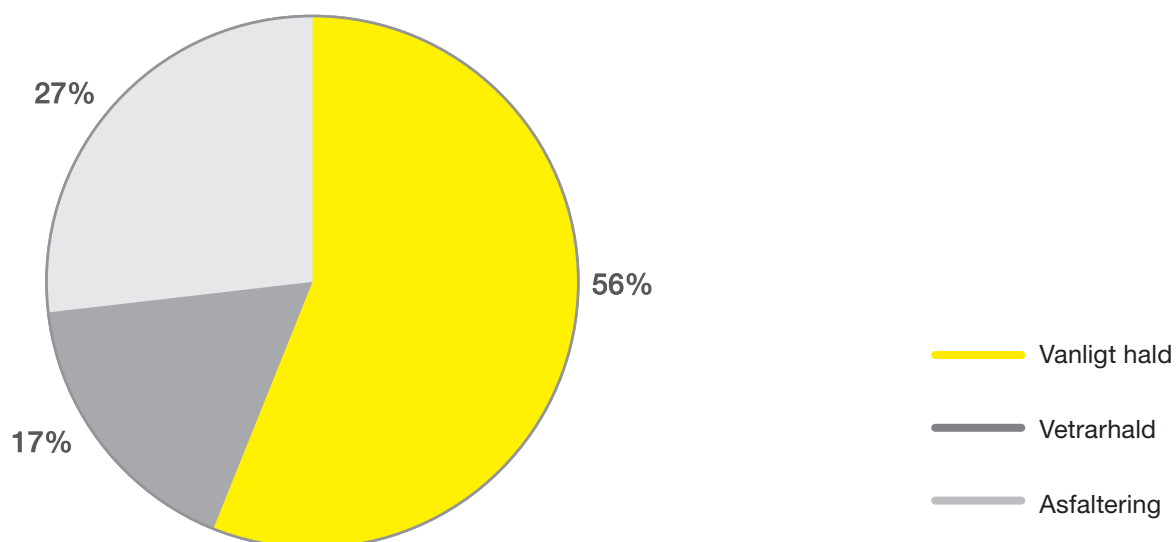
Aldumátingar verða gjørdar eystan-, vestan- og norðan fyri Føroyar, og verða hesar nýttar til fysiska planlegging á sjónum og til veðurtænasturnar hjá Landsverki.

Ferjulegur:

Stovnurin viðlíkaheldur ferjurampurnar í Klaksvík, á Syðradali, á Gomlurætt, í Skopun og á Krambatanga.

Hald av landsvegum

Talva 6



Játtanin til landsvegahaldið kann býttast í trýggjar høvuðspartar.

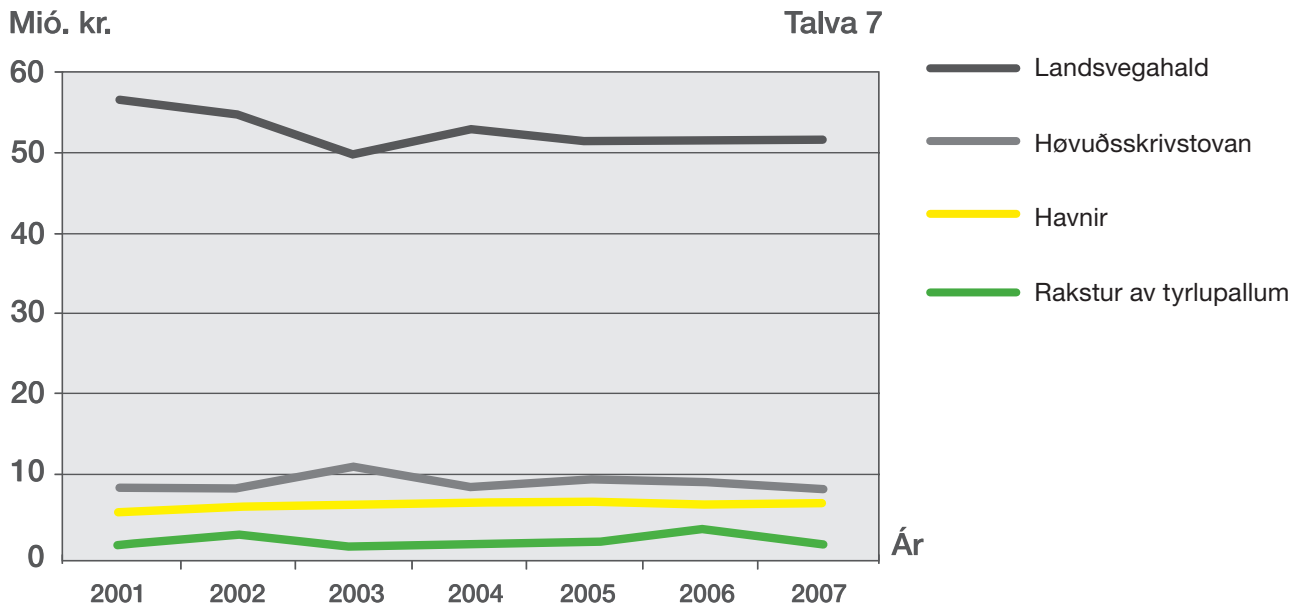
Í 2007 varð góður helmingurin av játtanini nýttur til vanligt hald. Vanligt hald er alt arbeiði at reka og røkja landsveg, undir hesum eisini tunlar og brýr, at seta upp skelti og strípa vegir, eftirlit við bygging fram við landsvegi og íbindingum, umframt ferðsluteljingar og gassmátningar í tunlum.

17 % av játtanini vórðu nýtt til vetrarhald. Vetrarhaldið tekur sær av fráboðanum um koyrilíkindini, kavarudding og ástroying fyri hálku.

Restin, tað vil siga góður fjórðingur av játtanini, varð nýtt til asfaltering í sambandi við at halda landsvegir.



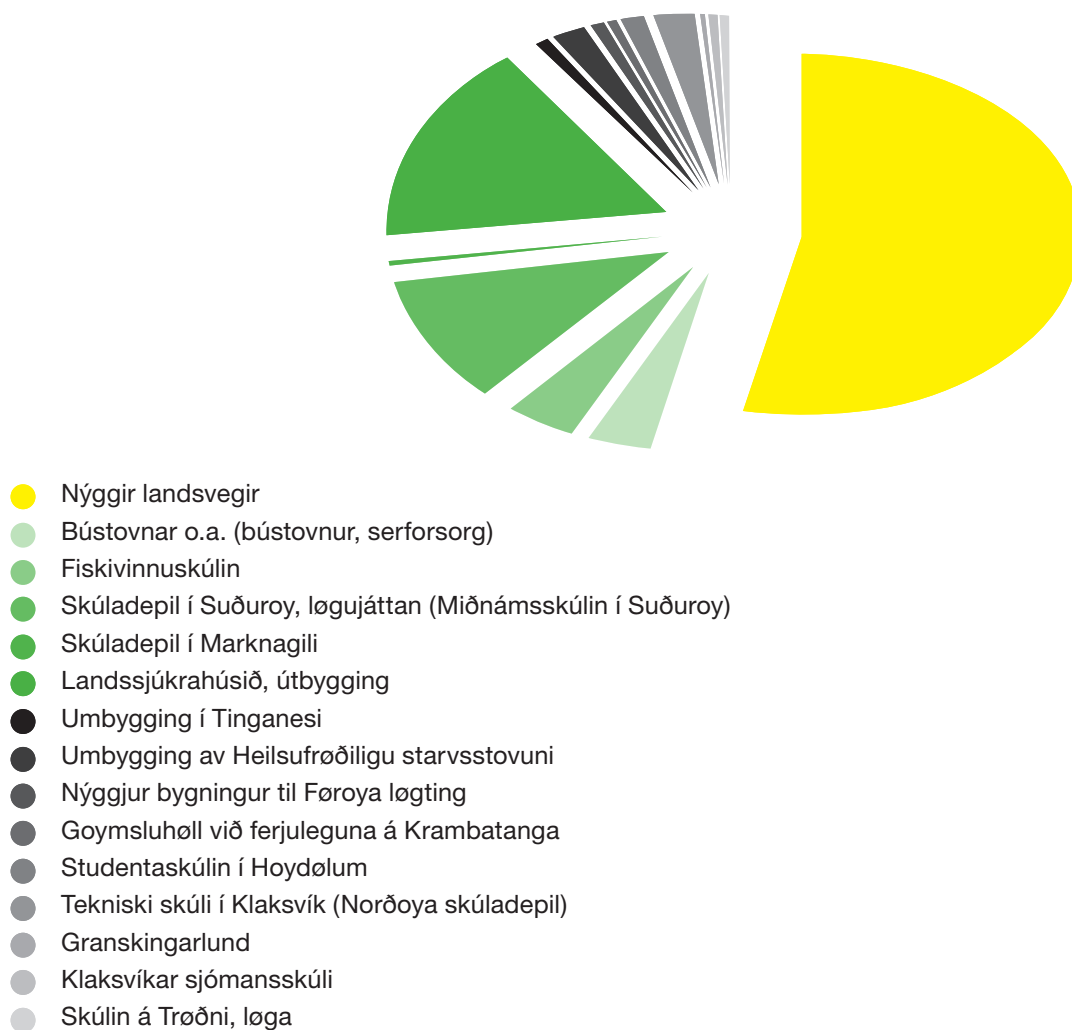
Gongdin í nýtsluni til rakstur av landsvegum, havnum og bygningum



Nýtslan hjá Landsverki í tíðarskeiðinum 2001-2007 hefur verið rættiliga jøvn, tó við tveimum undantøkum, nevniliga í 2002 og 2006, tá ið játtanin til rakstur av tyrlupallum varð hækkað, har partur av hesi játtan skuldi brúkast til flogvallarkanningar.

Íløgur í nýggjar landsvegir, tunlar, havnir og bygningar

Talva 8



Á myndini sæst, hvørjar verkætlanir, Landsverk hevur staðið fyri í 2007.

Landsverk hevur síðan 2000 staðið fyri almennari bygging. Í fyrstani var tað bert nýggja Landssjúkrahúsið, men seinnu árinu eru fleiri bygningar komnir afturat. Í dag stendur Landsverk fyri allari nýbygging hjá tí almenna. Í fleiri førum hevur stovnurin eisini staðið fyri bygging hjá kommunum og hálvalmennum stovnum.

Framtíðin: Føroyar, *ein býur í heimssamfelagnum*

– samferðsluætlanin 2008-2020

Góðir ferðamøguleikar skulu stuðla upp undir og tryggja menning og trivnað í Føroyum. Infrakervið skal verða soleiðis háttað, at lætt, trygt og ódýrt er hjá øllum at ferðast innanoyggja og út í heim.

Eitt vælvirkandi samferðslukervi hevur stóra ávirkan á samfelagið sum heild, hvar tú velur at búseta teg og arbeiða, og hvar handil, vinna, skúlar og aðrar tænastrætur til borgaran verða staðsett.

Stór krøv til framtíðar samferðslukervið

Eins og í øðrum nútíðarsamfeløgum seta vit í Føroyum stór krøv til flutningskervið. Tað skal vera skjótt, trygt og dygdarligt at ferðast bæði innanlands og út í heim, og vit vilja hava atgongd til øll vanlig

tilboð, sum heimurin í dag bjóðar. Heimurin gerst alsamt “minni”, samstundis sum sjónarringurin og okkara rásarúm víðkast meira enn nakrantíð, og hugtøk sum heimsborgari og altjóðagerð eru fyri langari tíð síðan vorðin partur av okkara gerandistalu. Markið millum privatlív og arbeiðslív er við tíðini vorðið meira gruggut, og vit uppliva ein vaksandi tørv á at vera óheft av tíð og staði, á betri framkomuleika og størri fleksibiliteti.



Føroyar, *ein býur* við Tórshavn sum miðdepli.

Í samferðsluráðleggingini eru málini og krøvini til samferðslukervið nógv fjølbroyttari enn fyrr. Samferðslukervið skal vera fyri øll – eisini børn, gomul og fólk við skerdum førleika. Tí er neyðugt at fylgja einum holistiskum perspektivi í allari ráðleggingini, har nógv fleiri atlit enn higartil skulu takast – bæði at umhvørvi, fagurfrøði, komforti og ferðslu-trygd. Samstundis er tað eitt krav, at samfelagið fær mest nyttu fyri pengarnar, at teir pengar, vit sum samfelag velja at leggja í flutningskervið, verða nýttir so skilagott, sum til ber.

Føroyska infrakervið hevur seinastu 100 árin ment seg frá at vera samansett av varðagøtum og sjóvegis farleiðum til at vera eitt nútímans flutningskervi, har vegasamband er til allar bygdir, og fast vegasamband er millum fleiri av oyggjunum. Í dag eru heili 86% av øllum íbúgvunum í landinum samanknýtt við vegasambandi.





■ Samferðsluætlanin fyri Føroyar

Í 2006 setti Vinnumálaráðið ein stýrisbólk og ein arbeiðsbólk við umboðum fyri Vinnumálaráðið, Landsverk og Strandfaraskip landsins at gera eina langtíðarráðlegging av føroyska samferðslukervinum. Langtíðarætlanir fyri samferðslukervið kunnu betur tryggja, at samferðslukervið til eina og hvørja tíð nøktar verandi tørv og krøv á samferðsluøkinum, samstundis sum vit kunnu fáa mest møguliga nytta úr teimum íløgum, sum vit gera í samferðslukervið.

Samferðsluætlanin fyri Føroyar 2008-2020 er eitt tilmæli um, hvussu samferðslukervið í Føroyum eigur at verða skipað og útbyggt fyri at nækta verandi og framtíðar flutningstørvin. Dentur skuldi leggjast á, at íløgur í undirstøðukervið verða framdar á slíkan hátt, at samfelagið fær sum mest burtur úr teimum, herundir at játtanin er hóskandi. Á vári 2007 var arbeiðið at orða eina samferðsluætlan fyri árinum 2008-2020 liðugt. Ætlanin umfatar, umframt tilmæli um, hvussu samferðslukervið eigur at verða skipað og útbyggt, eitt tilmæli um, hvussu arbeiðið kann halda fram.

Samferðsluætlanin er samansett av tveimum skjølum – einum strategiskjali, sum lýsir visiónina fyri samferðslukervið, hvørji atlit skulu takast, umframt mál og raðfestingargrundarlag fyri íløgurnar í samferðslukervið, og eina heildarætlan, sum umfatar neyvari greiningar av verandi samferðslukervi. Grundað á hesar støðumetingar og á kanningar av m.ø. ferðslumynstri og framtíðarútlitum, eru tilmæli gjørd um, hvørjar íløgur eiga at verða gjørdar og nær.

Ætlanin umfatar landsvegir, brýr, tunlar, samferðsluhavnir, ferjur, tyrlupallar, floghavn, ferðsluknútapunkt, bussteðgipláss og bíðipláss á havnunum.

Við Samferðsluætlanini fyri Føroyar 2008-2020 kunnu vit hugmynda og heilt ítøkiliga flyta okkum miðvíst rætta vegin og nærkast myndini "Føroyar – ein býur í heimssamfelagnum".

Nøkur ítøkilig mál fyri samferðslukervið

Ferðatíðir: Í mesta lagi 1 tími til Havnar av øllum støðum í landinum við føstum vegasambandi. Í mesta lagi ½ tími millum Havnina og flogvøllin.

Høvuðsfarleiðir: Høvuðsfarleiðirnar verða útbygdar við denti á framkomuleika, smidleika og styttri ferðatíðir. Høvuðsvegakervið skal leggjast uttan fyri bygt øki.

Sjóvegis ferðafólkaflutningur: Skjóttgangandi ferjur skulu røkja ferðafólkaflutningin í útoyggjar. Dentur verður lagdur á komfort, títteleika og ferðatíðir. Ferðafólkaflutningur skal skiljast frá farmaflutningi. Felags farmaskip skal røkja farmaflutningin á øllum smáum farleiðum.

Ferðslutrygd: Nullhugsjónin skal vera grundarlagið undir ferðslutrygdararbeiðinum. Ferðslutrygdin skal takast við í alla ráðlegging og nýgerð. Verandi vegakervið skal ferðslutryggjast.