



Fíggarliga gongdin í játtanini til "Hald av
landsvegum" árinum 1996 til 2007





Innihald

0. Fororð	3
1. Gongdin í játtanini til "hald av landsvegum" í mun til øktu rakstrarútreiðslurnar á fíggarlógini árinum 1006 til 2007	4
2. Gongdin í játtan til hald av landsvegum í mun til ferðsluarbeiði	6
3. Játtanin til hald av landsvegum í mun til vegalongd	7
4. Samlað mynd av játtanini til hald av landsvegum í mun til útreiðslurnar á fíggarlógini, av øktum ferðsluarbeiði og øktari vegalongd	8
5. Útreiðsluvøksturinn á fíggarlógini er settur til 1,5% í mun til veruliga vøksturinn	10
6. Samlað niðurstøða	11



0. Fororð

Henda frágreiðing viðger, hvussu gongdin í játtanini til "hald av landsvegum" hevur verið seinastu 12 árin. Útgangsstøðið er 1996 játtanin. Hetta er árið, har fíggjarliga framgongdin so smátt byrjaði aftur, aftan á kreppuárin í 1992/1993.

Vert er at gera vart við, at játtanin til haldið náddi botnin fyrst í 90-árunum, og var enn á einum sera lágum støði í 1996.

Tann fíggjarliga framgongdin, sum hevur verið seinastu árin, hevur eisini økt munandi um kostnaðarstøðið í samfelagnum. Fólk hava havt fleiri pengar um hendi, og hevur hetta m.a. ført við sær, at nógv fleiri bilar koyra úti á vegunum í dag, enn í 90-árunum. Haraftrat eru akførini vorðin bæði størri og tyngri, og hevur hetta økt um slitið hesi árin.

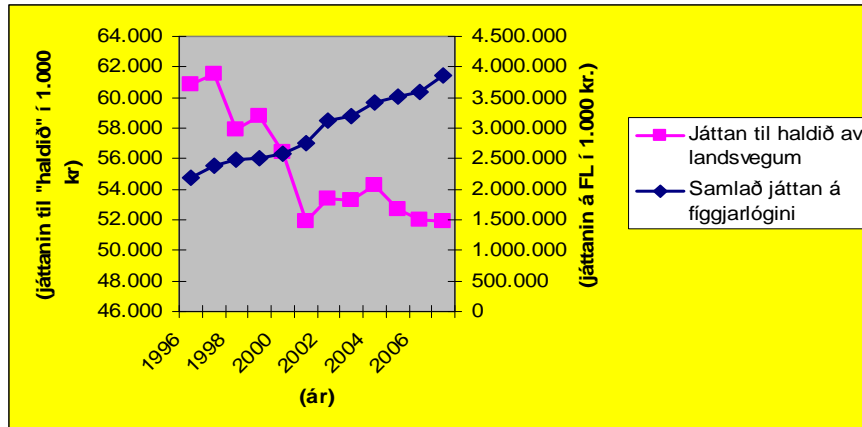
Fyrst viðger frágreiðingin gongdina í játtanina til haldið av landsvegum, sæð í mun til útreiðsluøkingina á fíggjarlógini. At júst útreiðsluøkingin á fíggjarlógini er brúkt, er grundað á, at henda øking gevur okkum ábendingar um, at kostnaðarstøðið seinastu árin er hækkað, men haldið til landsvegirnar hevur ikki fingið nakran lut í hesi hækking.

Frágreiðingin samanlíknar síðani, hvussu játtanin til rakstur av landsvegahaldinum hevur verið í mun til økta slitið, og øktu vegalongdina.

Til seinast er útreiðsluøkingin á fíggjarlógini sett til 1,5% í staðin fyri faktiska økingin. Hendan øking er síðani saman við økta slitinum, og øktu vegalongdini sett í mun til játtanina til haldið



1. Gongdin í játtanini til "hald av landsvegum" í mun til øktu rakstrarútreiðslunnar á fíggjarlógini árinum 1006 til 2007



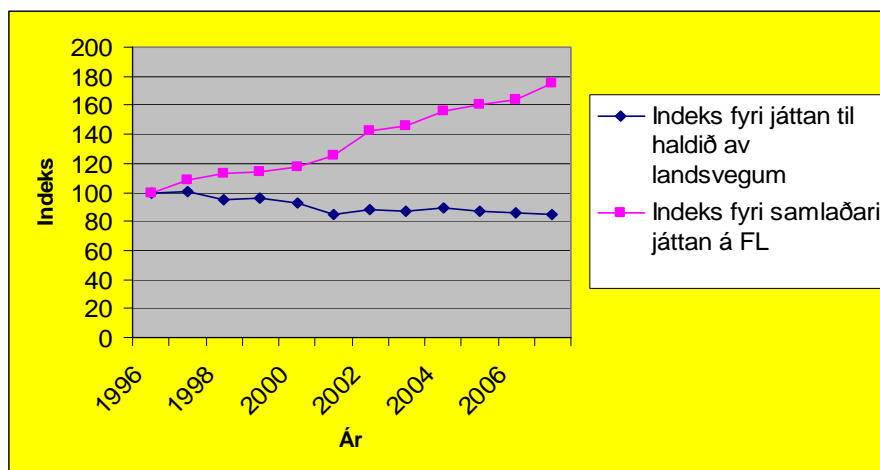
Mynd 1

*) 1. januar 2002 var játtanin til haldið av landsvegum broytt, soleiðis at gjaldið, sum kommunurnar lótu til viðlíkahaldið varð avtikið tann 1. januar 2002. Talan var um 20 mió. kr., sum í staðin vórðu lagdar oman á kontuna "hald av landsvegum".

Niðurstøða:

Myndin omanfyri vísir gongdina til játtanina til hald av landsvegum í mun til gongdina av rakstrarútreiðslunum á fíggjarlógini árinum 1996 til 2007. Játtanin til haldið av landsvegum hevur verið støðugt niðurgangandi, meðan útreiðslurnar til raksturinn á fíggjarlógini hevur verið støðugt vaksandi, v.ø.o. hevur haldið av vegunum fingið minni og minni lut í øktu rakstrarútreiðslunum á fíggjarlógini.

Lutfallsliga gongdin sæst á mynd 2



Mynd 2

Niðurstøða:

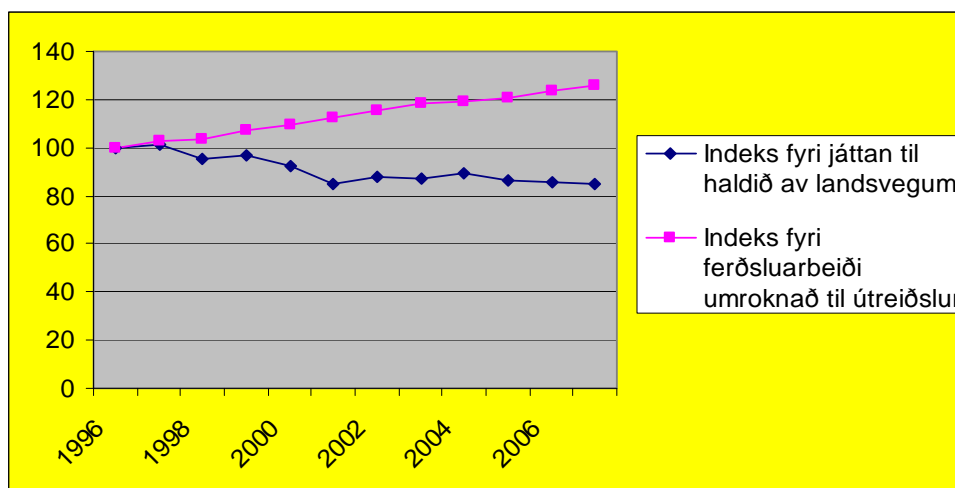
Út frá indekstølunum kann staðfestast, at meðan játtanin til haldið av landsvegum er minkað við uml. 15% er rakstarútreiðslurnar á figgjarlógini vaksnar við 76%.



2. Gongdin í játtan til hald av landsvegum í mun til ferðsluarbeiði

Sum nevnt frammanundan, hevur búskaparøkingin síðani seinast í 90-unum havt við sær, at tað hevur verið ein støðug øking av innfluttum akførum. Henda øking sæst sjálvandi aftur úti á vegunum, deils at akførinu eru blivin tyngri, og deils at akførinu eru blivin fleiri og harvið fleiri km koyrdir. Hesir koyrdu kilometrararnir eru máldir og kallaðir "ferðsluarbeiði". Hetta merkir at slitið á vegirnar er økt munandi.

At samantengja ferðsluarbeiðið og játtanini er tí heilt sjálvsagt. Tað kann tó verða trupult at umseta ferðsluarbeiði til pengar, men í Noregi verður roknað við eini øking í útreiðslunum við 30% av økingini í ferðsluarbeiðinum. Hetta er brúkt sum grundarlag av niðanfyrri vísu og mynd.



Mynd 3

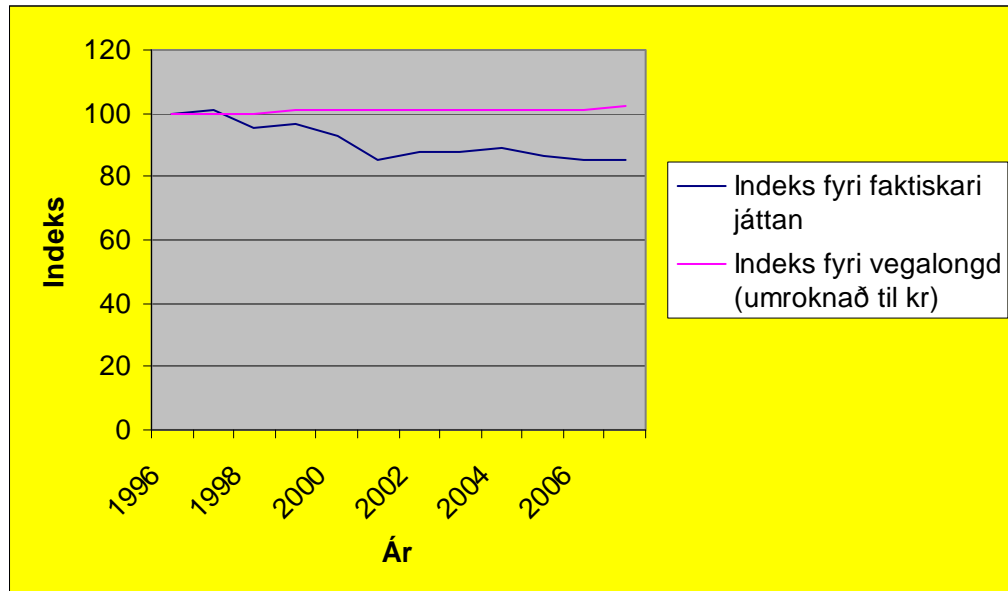
Niðurstøða:

Myndin vísir heilt greitt, at meðan slitið hevur verið støðugt vaksandi, hevur niðurgongd verið í játtanini til haldið av vegunum. Meðan játtanin, yvir hesi árinu, er minkað við uml. 15%, so er slitið í sama tíðarskeiði vaksið við uml. 26%. V.ø.o. er gapið vorðið størri og størri.



3. Játtanin til hald av landsvegum í mun til vegalöngd

Tað, at vegalöngdin økist, merkir sjálvandi eisini at fleiri kilometrar skulu haldast viðlíka, hetta færir so aftur við sær, at samlaða viðlíkahaldið verður dýrari.



Mynd 4

Niðurstøða:

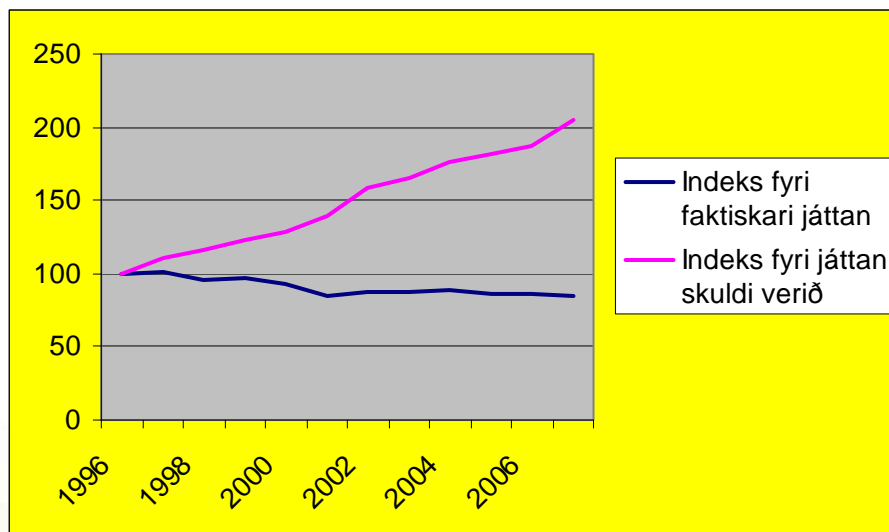
Sum myndin vísir, so er samlaða kilometurtalið ikki økt stórvegis síðani 1996. Væksturinn hevur verið uml. 3%. Hinvegin er játtanin farin niður við uml. 15%. Her sæst eisini greitt, at hóast kilometrarnir eru øktir, so er játtanin farin niður.



4. Samlað mynd av játtanini til hald av landsvegum í mun til útreiðslurnar á figgjarlógini, av øktum ferðsluarbeiði og øktari vegalond

Myndin niðanfyri vísir gongdina í faktiskari játtan, og hvat játtanin átti at verið, um játtanin hevði fylgt gongdini í útreiðslunum á figgjalógini, øktum sliti og øktari vegalond. Gapið verður størri og størri, og kemur hetta at merkjast í viðlíkahaldinum framyvir.

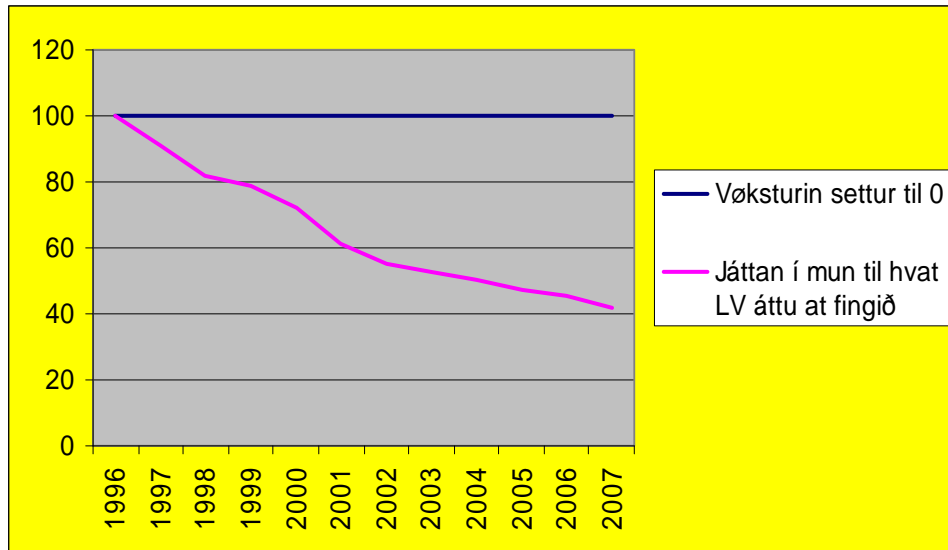
Um játtanin skuldi fylgt gongdini annars, t.v.s. útreiðsluøkingini á figgjarlógini, øktum sliti og øktari vegalond skuldi játtanin til viðlíkahaldið verið umleið 124 mió. kr. í staðin fyri 50 mió. kr., ella meira enn ein tvífalt so stór, sum hon í lètuni er.



Mynd 5



Um viðlíkahaldstörvurin til hald verður settur til 0 í mun til 1996, sær myndin út sum niðanfyri. Her sæst, at játtanin til viðlíkahaldið bert er 42% av tí, hon skuldi verið, um LV fekk somu %-visu játtan sum í 1996 í mun til útreiðslurnar.



Mynd 6

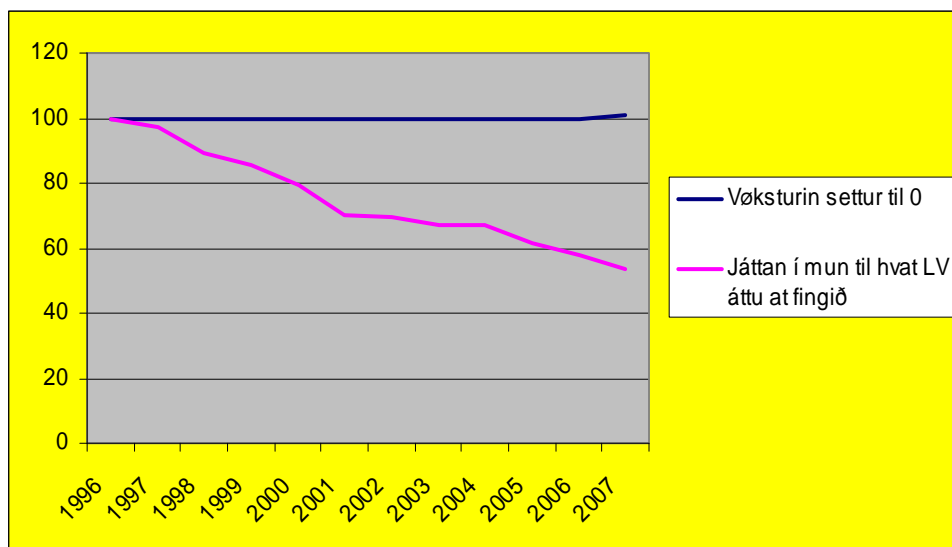




5. Útreiðsluvæksturinn á figgarlógini er settur til 1,5% í mun til veruliga væksturinn

Í hvønn mun það er rætt at samanlíkna tann veruliga væksturinn á figgarlógini við gogndina í játtanina til haldið til landsvegir kann vera ivasamt, men fyri at viga upp ímóti hesum, er væksturinn nú settur til 1,5%, sum kanska svarar betri til ta príshækking, sum hevur verið yvir hesi árin.

Tilsvarandi mynd við 1,5% prísvækstri sær út sum niðanfyri.



Mynd 7

Niðurstøða:

Myndin vísir aftur týðuliga, at játtanin til viðlíkahaldið skuldi verið umleið tvífalt av tí, hon er í løtuni. Ella v.ø.o. so fær haldið eina játtan í dag, sum svarar til 53% av tí, hon skuldi verið, um LV fekk somu %-vísu játtan sum í 1996.



6. Samlað niðurstøða

Samanumtikið kann sigast, at játtanin til haldið av landsvegum hvørki hevur staðið mát við tørvin ella fingið lut í tí búskaparliga vøkstri, sum samfelagið annars hevur havt síðani kreppuna í fyrru helvt av 90-unum.

Henda uppgangstíð hevur havt við sær, at alt kostnaðarstöðið er farið uppeftir. Hetta vil við øðrum orðum siga, at minni viðlíkahald og minni rakstur fæst fyri játtanina, sum harafturat er minkað.

Avleiðingarnar av væntandi viðlíkahaldi er virðisminking av vegakervinum í mun til normalstöðuna. Normalstöðan verður ásett við stöði í rakstrar- og samfelagsfíggarligu optimalu stöðinum fyri viðlíkahaldinum yvir eitt longri tíðarskeið. Kervið, ið er í javnvág (normalstöðu), er ikki forfallið, tí vanliga viðlíkahaldið vigar upp ímóti slitinum. Svarar viðlíkahaldið ikki til loypandi slitið, fáa vit forfall. Kervi, ið hevur upparbeitt eitt ávíst forfall, er kostnaðarmiklari at halda viðlíka, og verður áriníð størri ár undan ári, um onki verður gjørt.

Landsverk hevur kannað stöðuna á tunlunum og brúgvunum. Á tunlunum er umvælingartørvurin 187 mió. kr. og á brúgvunum 40 mió. Tá eru dagføringar ikki roknaðar við. Harumframt kemur umvælingartørvurin á vegunum. Her er talan um vantandi viðlíkahald til m.a asfaltering, vantandi- og niðurslitnar bilverjur, skráar, tvørrennur og veitir.

Hetta forfall svarar til umleið 4 - 8 ferðir árligu játtanina til hald av landsvegum. Samanbera vit við grannalondini, er teirra forfall munandi minni (í 2005): Danmark 1,2 ferðir, Finnland 2,6 ferðir, Noreg 2,2 ferðir og Svøríki 2,5 ferðir árligu játtanina til haldið.

Verður hugt at játtanini til haldið, er hendan góðar 108 krónur fyri meturin av vegi. Samanbera vit hetta við Danmark og Noregi, so brúka tey (fyri javnsettan 2-breytaðan veg) ávikavist 225 kr. og 203 kr. fyri meturin. Av hesum báðum er Noreg tað landið, vit vanliga samanbera okkum við.

Í sambandi við stóru niðurskurðirnar í nítíárunum raðfesti Landsverk, at brúkarin skuldi merkja so lítið sum gjørligt til minkandi játtanina, og fór tí lutfalsliga stórum partur av játtanini til at asfaltera vegirnar, meðan skorið varð niður við øðrum viðlíkahaldsarbeiði. Hetta valið, at lata brúkaran merkja sum minst til vantandi játtan, er ikki ein móguleiki longur, tí hinir partarnir av vegunum er sera niðurslitnir.

Í tíðarskeiðnum 1989 til 1999 vóru endurasfalteraðir í meðal um 40 km av vegi, ið verður mett at vera nøktandi, um landsvegirnir skulu



haldast á normalstöðuni. Verður játtanin ekki hækka, verða 10,2 km av vegi asfalteraðir um árið framyvir, umframt boting. Við hesum verða í meðal 10 km av vegi asfalteraðir ella 2% av samlaðu vegalongdini, ímóti áður góðum 8%. Skilligt er, at við hesi játtan vera 50 ár í meðal ímillum, at vegir verða asfalteraðir, meðan livitíðin fyri asfalt er umleið 15 ár.

Landsverk hevur seinastu árinu støðugt roynt at rationalisera og effektivisera, men trupult er at viga upp ímóti tí lutfallsligu minking í játtanini, sum frágreiðingin vísir.

Ein byrjan til at endurreisa vegakervið kundi verið at økt játtanina við ikki minni enn 12 mió. kr. um árið til tunlar og brýr, sum nýggja ferðsluætlanin eisini vísir á, antin sum viðlíkahaldsjáttan ella sum íløgujáttan. Harafturat má syrgjast fyri, at vegakervið ikki framhaldandi forfellur, og tí mælir LV til, harumframt at hækka viðlíkahaldsjáttanina við 14 mió.

