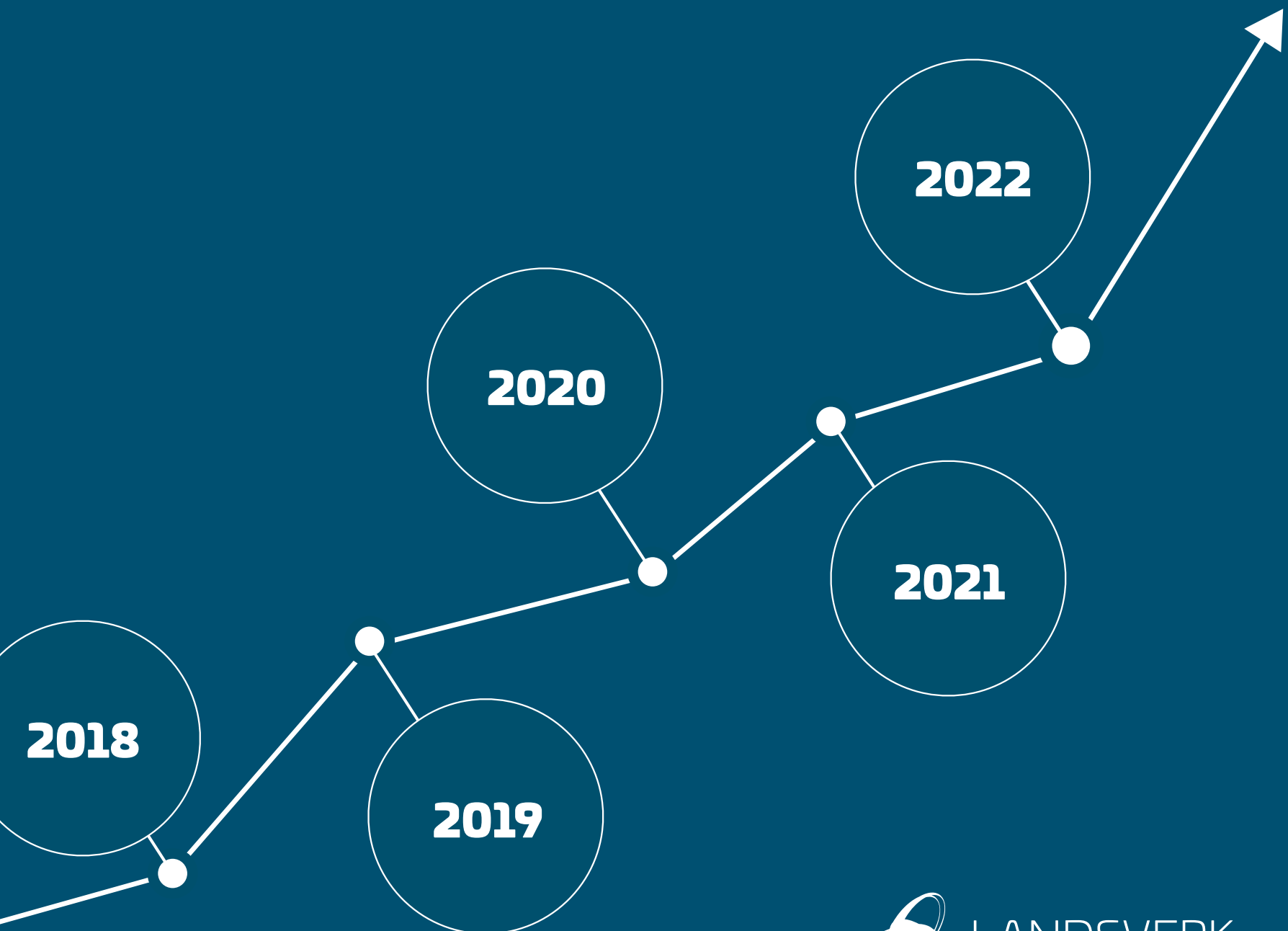


# LEIÐIN FRAM

ÁRSFRÁGREIÐING

2016–2017

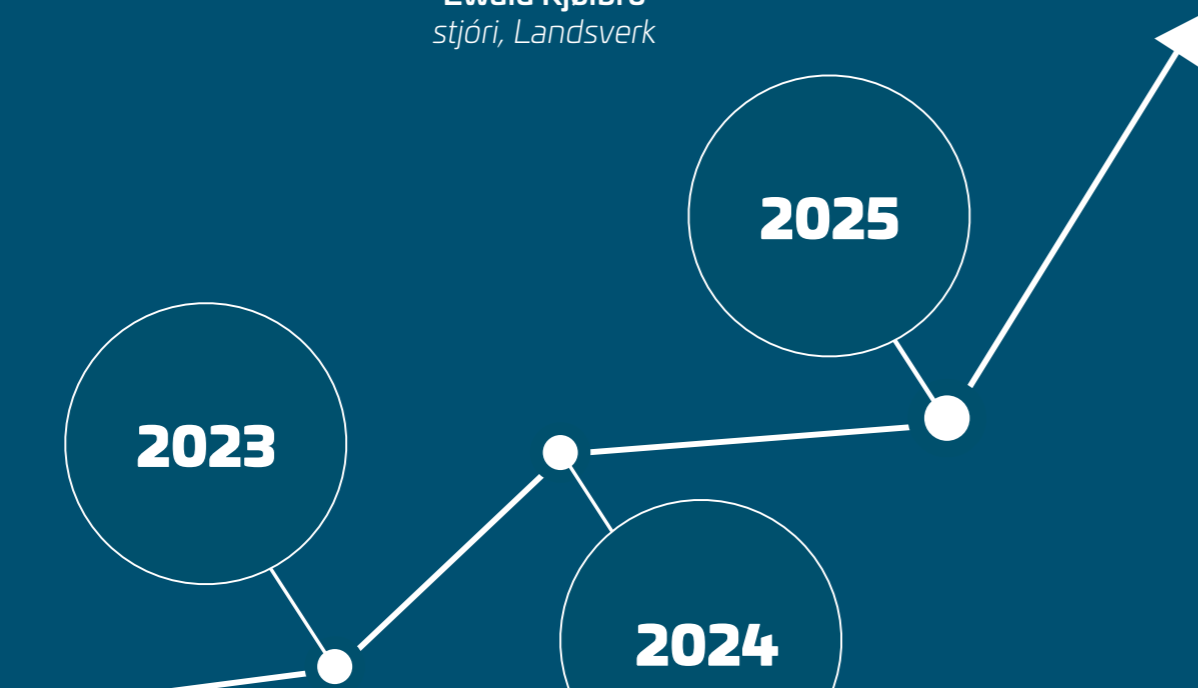




# LANDSVERK BRYNJAR SEG TIL FRAMTÍÐINA

Næstu árin verða broytingar gjörðar á virkisökjunum hjá Landsverki. Eitt nú í sambandi við komandi byggiverkætlanir, har ætlanin er at skipa útbjóðingarháttin soleiðis, at arbeiðstakarar verða tiknir við í tilgongdina munandi fyrr, enn vanligt. Somuleiðis verða tillagingar gjörðar í sambandi við rakstrar- og viðlíkhaldsuppgávur, sum skulu bjóðast út fyri eitt longri tíðarskeið hvørja ferð. Innan framleiðsluøkið gjørdi Landsverk í 2016 av at taka seg burtur úr kappingini um asfaltútleigging og niðurlagging hetta virkisøkið. Ístaðin skal enn størri dentur leggjast á framleiðslu av asfalti, gróti og skervi. Í hesum sambandi arbeiðir stovnurin við at fáa skjálprógvað dygdina á føroyskum gróti, so tað eisini kann nýtast til alla asfalt- og betongframleiðslu, eins og gróttframleiðslu til vegagerð og annað. Millum annað hesi virkisøki fer Landsverk at halda fram við at menna komandi árin.

Ewald Kjølbro  
stjóri, Landsverk



ÚTGEVARI  
Landsverk 2017  
  
RITSTJÓRN  
Súsanna Mc. Birnie  
samskiptiráðgevi  
  
Kári Mikkelsen  
samskiptiráðgevi

KELDUR  
Leiðsla á Landsverki og  
onnur.  
  
RÆTTLESTUR  
Levi Hentze

MYNDR  
HeinesenMyndir  
Landsverk myndir  
Bjarni Nygaard  
  
SNIÐGEVING  
Sendistovan

PRENT  
Føroyaprent  
  
ENDURGEVING  
Við endurgeiving  
av innihaldi í hesi  
ársfrágreiðing, skal  
Landsverk týðiliga  
upplýsast sum kelda.



Ewald Kjølbro

Samfelagið broytist nógv í hesum árum, og stórar avbjóðingar liggja fyri framman hjá einum stovni sum Landsverki, ið sær tað sum eina tjóðandi uppgávu at tillaga virkseimið í tann mun, tíðin og umstøðurnar krevja tað.

Í ársfrágreiðingini í fjør vísu vit á tørvin á viðlíkahaldi av bæði almennum bygningum og infrakervinum, har eftirsleiðið so líðandi veksur hvørt ár. Tað er tí av alstórum týðningi, at politisku myndugleikarnir fara undir at viðgera alternativar loysnir at fígga viðlíkahaldið til tess at fyrbygja forfalli. Landsverk hevur víst á ymsar møguleikar fyri fíggingarleistum, og hevur kunnað avvarðandi aðalráð um møguleikar á hesum øki.

Í sambandi við rakstur av almennum bygningum hevur Landsverk í hyggju at miðsavn hesa uppgávuna í eina húsavardartænastu, sum skal hava hesar uppgávur um hendi. Sum tað liggur í orðinum, skal húsavardartænastan hjá stovninum inn at røkja tær einfaldu og dagligu húsavardaruppgávurnar, sum í stóran mun ikki verða røktar í dag. Ein slík tæna fer at verða ein forðan fyri forfalli, tí møguligt verður at halda eyga við viðlíkahaldsstøðuni á bygningum og í tøkum tíma seta inn, tá neyðugt er við smærri ella størri umvælingum. Játtanin til viðlíkahald av bygningum landsins er lækkað við 1,0 mió. krónum niður í 21 mió. krónur. Hetta skal setast upp í móti, at bara bráfeingis tørvurin á viðlíkahaldi nú er komin upp á 128 mió. krónur, meðan samlaða eftirsleiðið, sum í fjør var umleið 250 mió. krónur, nú táttar í 280 mió. krónum. Hetta tí Landsverk hevur yvirtikið raksturinn av fleiri bygningum afturat, sum eru í ivasomum standi.

## FRÍ KAPPING UM VIÐLÍKAHALD

Ætlanin er at gera rakstraravtalur fyri bæði bygningar og infrakervi við at bjóða uppgávurnar út í fría kapping millum arbeiðstakarar. Útboðini verða sett saman í størri pakkar, har avtalur verða gjörðar fyri til dømis eini 5–10 ár í senn. Landsverk verður sostatt ein stovnur, sum í minst møguligan mun verður entreprenørur, men ein professionellur innkeypari, ið setir út í kortið, hvat gerast skal, og síðani bjóðar uppgávurnar út.

Landsverk umsitir vegna aðalráðini umleið 230.000 fermetrar av bygningum, og hvørt ár verða fleiri bygningar lagdir afturat bygningshópinum. Málið hjá Landsverki er bæði at halda bygningar hjá landinum viðlíka, men eisini at betra um góðskuna á teimum.

Í samgonguskjalinum hjá landsstýrinum verður millum annað víst á, at almennir nýbygningar skulu hitast við grønari orku og at gera eina ætlan fyri orkusparing og orkuumlegging fyri eldri bygningar. Landsverk hevur fingið politiska undirtøku fyri at fara undir átakið, Orkutak, ið fevnir um eitt nú orkubetringar í sjálvum bygningunum, so sum at bjálva, skifta orkukeldu, stýringar og annað. Hetta fer at bøta um samlaðu rakstrarstöðuna fyri tann ávísar bygningin, tí orkunýtslan fer at minka munandi, umframt at bygningurin verður lyftur upp á eitt hægra góðskustøði. Bæði í mun til byggiteknliga og listarlaga góðsku, eins og hetta heilt greitt fer at ávirka bæði rakstrarkostnað, inniluft, útlát og onnur viðurskifti tann rætta vegin. Orkutak fevnir eisini um útbjóðing av oljuveitingini, so til ber at fáa oljuna til lægst møguligan prís og sostatt hava meira pening til rakstur og viðlíkahald av bygningunum.

Við ársbyrjan kom í gildi nýggja bygningsskunngerðin, ið fevnir um alla bygging í Føroyum. Hetta fer uttan iva at hava tað jalliga ávirkan, at øll bygging sum heild verður lyft upp á eitt hægra støði, eins og krøvini verða meira standardiseraði og harvið eins fyri øll. Eitt nú fer hetta at merkja, at málsviðgerðin hjá byggimyndugleikanum verður neyvari í mun til eitt nú bjálvingarkrøv.

## ALTERNATIVIR FÍGGINGARMØGULEIKAR

Umframt viðlíkahald av bygningum vísu vit í ársfrágreiðingini í fjør eisini á alternativar fíggingarmøguleikar til viðlíkahald av infrakervinum. Serliga er viðlíkahaldið av tunlum kostnaðarmikið, tí tunlar eru umleið tríggjar ferðir so dýrir at reka per metur, sum vanligir vegir. Eg nevndi tí ein upplagdan møguleika fyri at leggja allar tunlarnar undir eitt gjald, í staðin fyri bert at krevja gjald fyri at nýta undirsjóvartunlarnar. Gjaldið skal sjálvandi vera brúkaratillagað og ásett eftir, í hvussu stóran mun hvør einstakur bilførari nýtir tunlarnar. Tað vil siga, at samlaða gjaldið er hægst fyri tey, sum dagliga ella regluliga nýta tunlarnar, og lægst fyri tey, ið sjáldan nýta teir. Hetta kann millum annað gerast við at seta í verk eina elektroniska klippiskipan.

Aðrir møguleikar at fígga raksturinn av landsvegakervinum finnast eisini. Til dømis við at hækka avgjaldið á brennievni og oyramerkja inntøkurnar til viðlíkahaldið.

## ARBEIÐSTAKARAR FYRR INN Í VERKÆTLANIR

Innan bygging eru tað sjálvandi tær størri byggiverkætlanir, sum bera við sær størstu avbjóðingarnar at fara undir. Hinvegin er eingin verkætlan eins, og tí eru altíð ávísar avbjóðingar knýttar at eini nýggjari verkætlan. Tað er tí at fegnast um, at tøkniliga amboðini, sum gera tað møguligt at leggja byggingina skilabest til rættis frá byrjan til enda, alsamt gerast betri. Her er ætlanin at skipa útbjóðingarháttin soleiðis, at arbeiðstakarar verða tiknir við í tilgongdina munandi fyrr, enn higartil hevur verið vanligt. Tøknin fer at stuðla undir at fáa bæði ráðgevar og arbeiðstakarar at skilja verkætlanina betri frá byrjan, so hetta í størri mun forðar fyri feilum og misskiljingum.

Nýggi leisturin, sum Landsverk hevur í hyggju at seta í verk, fer at krevja meira av bæði teimum ráðgevandi og arbeiðstakarum, sum bjóða seg fram at fremja størri byggiverkætlanir. Í sambandi við útboðini og projekteringina fer Landsverk at krevja, at verkætlanir verða sniðgivar í 3D, áðrenn farið verður undir at byggja.

# TÍÐIN BÚGVIN TIL ØÐRVÍSI FÍGGING

Rakstrarfíggingin av infrakervinum og almennum bygningum hevur altíð verið beinleiðis partur av løgtingsfíggingarlógini. Trupulleikin við hesi skipanini er, at játtanin stendur ikki mót við rakstrar- og viðlíkahaldstørvin, tí samlaða játtanin í frægasta føri antin stendur í stað ella minkar ár um ár. Heilt galið sær roknistykkið út, tá prísavøksturinn í samfelagnum verður tikin við í myndina, samstundis sum tað á infrakervinum verða fleiri kilometrar av vegi at viðlíkahalda, eins og bæði nýggjar tunlar og bygningar leggjast afturat. Meira enn nakrantíð er tíðin búgvín at taka alternativar fíggingarhættir í brúk. Landsverk vísir her á nakrar møguleikar, har vantandi fíggingin kann heintast inn aðrastaðni enn á fíggingarlógini.

Við teimum upphæddum, ið seinastu árin eru settar av til at reka og viðlíkahalda infrakervið og almennar bygningar fyri, er ómøguligt at fáa samlaðu rakstrarjáttanina at rækka til. Longu í ársfrágreiðingini í fjør vísti stjórinn á Landsverki á, at neyðugt er at hugsa nýtt, tá ræður um fígging av viðlíkahaldi og rakstri av bæði infrakervi á landi og teimum almennu bygningunum, ið Landsverk vegna landið varðar av.

Umframt leypandi viðlíkahald skal heintast inn eitt stórt eftirsleip, ið bara veksur ár undan ári, so leingi neyðugur peningur ikki verður fingin til vega. Samlaða eftirsleipið á landsvegakervinum er í lútuni mett at vera umleið 375 mió. krónur. Hetta svarar til 8,5 ferðir árligu rakstrarjáttanina, meðan hini Norðurlondini liggja millum 1,2 og 2,6 ferðir árligu rakstrarjáttanina. Sostatt

## FAKTA

Um árliga játtanin skuldi rokkið til nøktandi rakstur og viðlíkahald av infrakervinum, átti hon at verið 72 mió. krónur, men er einans 42 mió. krónur. Her eru trú dómir um alternativu fígging, har hvørt dømið gevur írestandi upphæddina á 30 mió. krónur:

1. Hækka vegskattin 1.000 krónur fyri hvørt akfar ella hækka avgjaldið á brennievni 80 oyru liturin.
2. Seta upp fimm tunnisljaldsstøðir og áseta eitt gjald á 6,00 krónur fyri hvønn bil í ferðslutungstu tunlunum.
3. Seta upp sjevu vegagjaldsstøðir við ferðslutungstu vegateinarnar við einum gjaldi á 5,00 krónur við hvørja gjaldsstøð.
4. Til ber eisini at samantvinna oman fyri nevndu møguleikar.

hava Føroyar upp í sjevu ferðir størri eftirsleip enn tey londini, vit samanbera okkum við. Landsverk metir, at við eini játtan, sum er 30 mió. krónur hægri enn í dag, ber til at halda stand.

– Sum avvarðandi stovnur av stórum parti av øgnum landsins, er tað bæði mín uppgáva og skylda at vísa á hesar trupulleikar, men samstundis peika á loysnir, ið liggja beint við hondina. Støðan við eftirsleipi stendur við og versnar, og tí mugu aðrir fíggingarmøguleikar fyri rakstur og viðlíkahald roynast, sigur Ewald Kjølbro, stjóri á Landsverki.

### GJALD Á TUNLAR

Tað eru fleiri øðrvísi møguleikar at fígga og reka landsvegakervið uppá. Eitt nú ber til at leggja gjald á allar tunlar og ikki bert undirsjóvartunlar. Eitt slíkt gjald fyri bæði land- og undirsjóvartunlar kundi verið munandi lægri, enn tað longu er bara fyri undirsjóvartunlarnar, tí við eini slíkari skipan hevði brúkarafjöldin verið munandi størri.

Einki er heldur til hindurs fyri at seta upp fleiri gjaldsstøðir aðrastaðni enn í dag, ið krevja inn frá øllum bilum. Tað kann vera skilagott, at gjaldsstøðirnar ikki bert standa við tunnismunnarnar. Orsøkin er, at tað kann vera freistandi hjá bilførarum at velja onkrar av gomlu og minni tryggju farleiðunum, har til ber

## FAKTA

|                        | Játtan    | Eftirsleip | Hóskandi játtan |
|------------------------|-----------|------------|-----------------|
| Vegir, tunlar og brúir | 43        | 375        | 72              |
| Almennir bygningar     | 21        | 279        | 50              |
| <b>Tilsamans</b>       | <b>64</b> | <b>654</b> | <b>122</b>      |

(mió. krónur)



at sleppa undan gjaldi. Eitt nú Leirvíkarvegin og vegirnar um Hovsegg og um Hestin til Sumbiar, ið ikki eru eins tryggir at koyra á sum ígjøgnum tunlarnar.

Til ber eisini at gera eina meira samhaldsfasta skipan, har hvør bilur til dømis bert ríndar eina ferð um dagin, tá koyrt verður ígjøgnum eina gjaldsstøð, meðan restin av gjaldsstøðunum verða ókeypis at koyra ígjøgnum tann sama dagin. Hetta er eitt slag av fastgjaldsskipan. Ein onnur loysn kundi verið at sett loft á, hvussu nógv verður ríndað um dagin. Til dømis við ongantið at lata gjaldið fara upp um 50 krónur um dagin, óansæð hvussu nógv ein koyrir.

### LEIGUGJALD Á ALMENNAR BYGNINGAR

Stjórinn á Landsverki heldur, at tíðin eisini er komin at taka alternativar fíggingarhættir í brúk í sambandi við viðlíkahald av bygningum undir landinum, sum eins og infrakervið verða afturúrsgildir og forfella. Um bygningarnir vórðu fluttir til Landsverk at umsita, raðfesta, reka og krevja inn leigu fyri, er møguleiki fyri altíð at halda teir í ráðiligum standi (meira um hetta evnið aðrastaðni í hesi ársfrágreiðing).

– Í dag er tað soleiðis, at stovnar og aðrir almennir leigarar ikki rínda leigu í teimum bygningum, sum landið eigur. Hinvegin rínda eitt nú Landsverk og aðrir almennir stovnar leigu, har onnur enn landið eiga bygningarnar. Eitt nú til privatar útleigarar. At munur soleiðis verður gjørdur á, um alment virksemin heldur til ókeypis í einum almennum bygningi ella hjá øðrum útleigara, er eisini beinleiðis kappingaravlagandi, heldur stjórinn á Landsverki.

Samanumtikið kann sigast, at seinasta uppgerðin hjá Landsverki vísir, at bara fyri at steðga forfallinum og halda stand á landsins bygningum og á infrakervinum, er neyðugt at hækka játtanina upp í 122 mió. krónur. Við verandi 63 mió. krónum er upphæddin sostatt bara stív helvtin av eini hóskandi játtan.

## FAKTA

**Fyri at fáa fígging til vega til rakstur av landsvegakervinum kunnu niðanfyrir standandi fíggingarhættir brúkast. Hvar sær geva hesir umleið 30 mió. krónur í inntøkum:**

|                                |                                     |
|--------------------------------|-------------------------------------|
| Gjaldstunlar (5 støðir)        | 6,20 kr. fyri hvørja gjøgnumkoyring |
| Gjaldsstøðir (7 støðir)        | 4,80 kr. fyri hvørja gjøgnumkoyring |
| Hækking av brennievnisavgjaldi | 0,82 kr. liturin                    |
| Hækking av vegskatti           | 1.111 kr. fyri hvørt akfar          |
| Avgjald á útlandskar bilar     | 7.500 kr. fyri hvørja vitjan        |
| Avgjald á útlandskar gistingar | 260 kr. fyri hvørja gisting         |
| Hækking av ferðafólkaavgjaldi  | 187 kr. fyri hvørt ferðafólk        |
| Avgjald á billeigu             | 857 kr. fyri hvønn billeigudag      |

**Sum tað sæst á omanfyrirstandandi, eru nøkur gjøld rættiliga óhugsandi. Eitt nú at lata útlandskar bilar einsamallar fígga eina eyka játtan til rakstur av infrakervinum. Rættari er helst, at gera eina skipan, sum er samansett av ymsum avgjøldum. Til dømis:**

|                                |                                    |
|--------------------------------|------------------------------------|
| Hækking av brennievnisavgjaldi | 0,25 kr. liturin                   |
| Hækking av vegskatti           | 500 kr. fyri hvørt akfar           |
| Avgjald á útlandskar bilar     | 100 kr. fyri hvørja vitjan         |
| Hækking av ferðafólkaavgjaldi  | 50 kr. fyri ferðafólkið til landið |

**Ella bara at hildið fast við verandi avgjaldsskipan til ferðslu og bilar við at dagføra hesi gjøldini:**

|                                |                          |
|--------------------------------|--------------------------|
| Hækking av brennievnisavgjaldi | 0,50 kr. liturin         |
| Hækking av vegskatti           | 500 kr. fyri hvørt akfar |

Við at seta hetta í verk høvdu vit framhaldandi havt eitt bæði væl ríkið og væl viðlíkahildið landsvegakervi.

# NÝGGJAR REGLUR AT BYGGJA EFTIR

Við ársbyrjan komu í gildi nýggjar reglur, sum áseta minstamarkið fyri dygd á bygging í Føroyum, ið bæði viðvíkja funktións- og tekniskum krøvum. Á Landsverki er eingin ivi um, at nýggju reglurnar innan byggjokið fara at koma bæði borgarum og samfelagnum til góðar við hægri byggigóðsku sum úrslit.



Ólavur Jóanesarson Hansen,  
lögfrøðiligur ráðgevi á Byggideildini hjá Landsverki.

Bygningskunngerðin 2017 – stytt BK17 – er nýggjasta uppslagsverkið at kunna seg í, tá ræður um vegleiðingar og reglur fyri bygging í Føroyum. Nýggju ásetingarnar hava leingi verið ávegis, og tann 1. januar 2017 kom kunngerðin, sum tekur støði í byggilógini frá 2012. BK17 ásetir minstamarkið fyri dygdini á øllum tí, sum bæði nú og framyvir fer at verða bygt í Føroyum.

Landsverk, sum umsitur málsakið, hevur vegleiðandi leiklutin av kunngerðini og reglugerðini, og skal greiða vanligar spurningar um kunngerðina og ásetingarnar í henni. Hetta so bæði borgarar, vinnan og kommunur hava eitt stað at venda sær til, tá ivamál stinga seg upp.

Stórt fyrireikingararbeiði er gjørt í sambandi við nýggju reglurnar, sum í rættliga stóran mun taka støði í donsku reglunum fyri bygging, men tó eru tillagaðar føroysk viðurskifti, har tað er neyðugt. Ein bólkur av serkønnum og umboðum fyri avvarðandi partar hava fyrirreikað Bygningskunngerðina, so hon passar best móguliga til føroysk viðurskifti.

Teir átta kapitlarnir, ið Bygningskunngerðin inniheldur, eru rættliga fjølbroyttir og taka støðu til bæði orku, bjálving, trygd, heilsu, brunaviðurskifti, styrki og ymiskt annað, ið hevur við bygging at gera.

## KUNNING UM NÝGGJU REGLURNAR

Í sambandi við gildiskomuna hava Landsverk og Byggiharrasamtakið skipað fyri kunning um Bygningskunngerðina. Størsta kunningarátakið var í Norðurlandahúsinum 17. mars, har umleið 200 fólk frá byggivinnuni, avvarðandi myndugleikum og øðrum viðkomandi pørtum møtti fyri at kunna seg um nýggju reglurnar.

Her greiddi Ólavur J. Hansen, lögfrøðiligur ráðgevi á Landsverki, frá leiklutinum hjá stovninum, sum fekk Bygningskunngerðina at umsita frá 1. januar 2017. Hann vísti millum annað á, hvat uppgávan at umsita kunngerðina inniber og hvørjar tænar Landsverk kann bjóða eitt nú kommunum og øðrum viðkomandi pørtum í hesum sambandi.

Spátt hevur verið um, at nýggju byggireglurnar kunnu gerast torførar at umsita og virka eftir í parkis, men hesum óttast Eyðfinn Lenvig, tøknilíðari hjá J&K Petersen, ikki.

– Eg vænti ikki, at tað verður nakar sum helst trupulleiki hjá okkum sum byggifyritøka at umsita og liva upp til nýggju reglurnar. Heldur ikki dugi eg at síggja, at tað verður sórvegis djúrrari fyri bygging sum heild, at vit nú hava fingið hesar nýggju ásetingarnar at virka eftir, segði Eyðfinn Lenvigs.

Ein av teimum, sum hevur sitið í bólkinum, ið hevur fyrirreikað og gjørt uppskot til nýggju byggireglurnar, er Marius Müller, deildarleiðari á Byggi- og umhvørvisdeildini í Tórshavnar kommunu. Hann greiddi frá, hvussu kommunurnar fara at merkja broytingarnar, og at neyðugt er hjá byggimyndugleikunum við ávísingum umstillingum fyri at tillaga seg nýggju krøvini.

## SKIPA FYRI SKEIÐUM

Tað finnst forrit, sum verða nýtt til at rokna út bæði orkukrøv og orkutørv í bygningum. Millum annað eitt, sum er ment av SBI, Statens Byggeforskningsinstitut, ið nevnist Be10. Ragnar K. Mouritsen, sivilverkfrøðingur og stjóri í fyrítøkuni, Ram Sp/f, greiddi í síni framløgu í Norðurlandahúsinum frá hesum forriti. Hann vísti tó á, at tað eisini finnst onnur forrit, ið loysa somu uppgávu.

Ráðgevarafelagið og Byggiharrasamtakið fara at bjóða út skeið í Bygningskunngerðini, har luttakararnir fáa eitt skeiðsprógv og harvið eina vátan fyri at hava lokið eitt ella fleiri av skeiðunum. Eisini fer Skeiðsdepilin at bjóða fram skeið, ið kunnu hjálpa áhugaðum at koma væl frá byrjan við nýggju byggikrøvunum. Fyrsta skeiðið tekur støði í nýggju reglunum í Bygningskunngerðini, tað næsta snýr seg um orkukarm fyri sethús, meðan tað triðja verður um fyrirbygging av fukti, sum er ein stórur trupulleiki í Føroyum.

Í sambandi við nýggju byggireglurnar hevur Landsverk, sum eisini skipar fyri kunningarátøkum ymsastaðni, latið prentað Bygningskunngerðina, BK17, ið kann keypast sum bókaútgáva fyri 150 krónur. Til ber eisini ókeypis at taka BK17 niður sum pdf-skjal á Landsverk.fo.

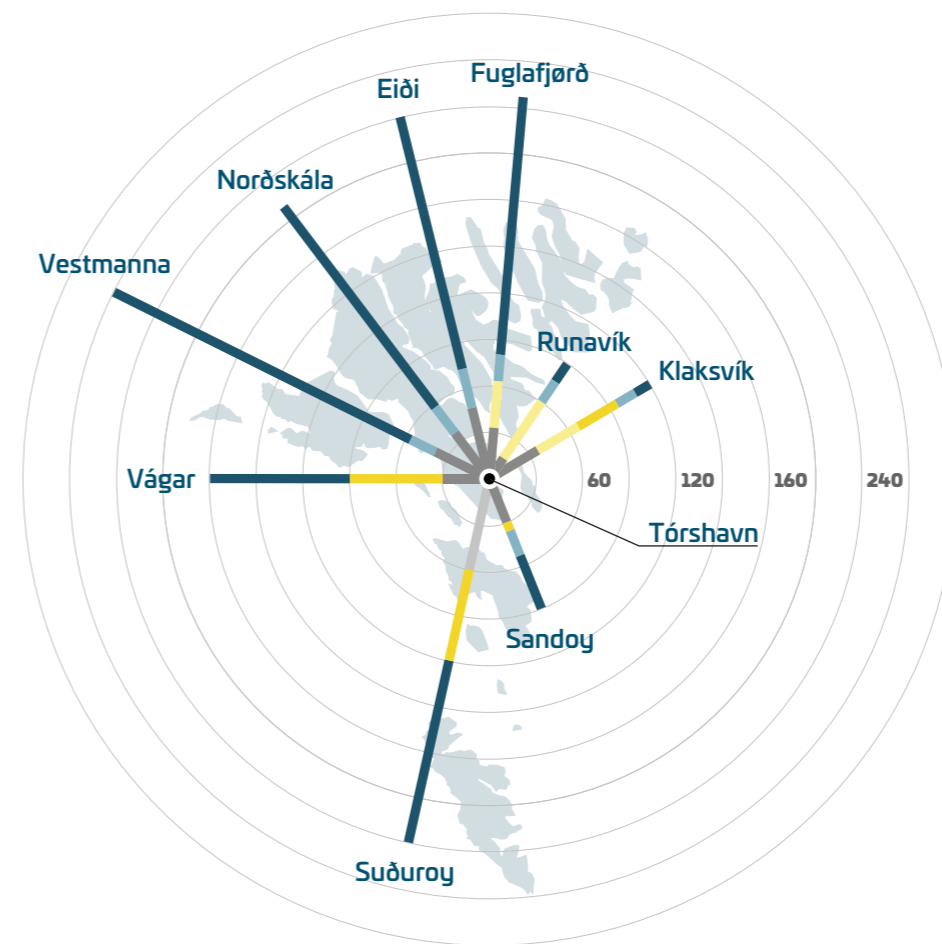


# TØKNILIG FRAMBROT KOLLVELTA FERÐSLUØKIÐ

Skulu vit trúgva teimum, ið dagliga fáast við at spáa um framtíðina innan ferðsluøkið, standa ferðing og flutningur nú av álvara við eitt vegamót. Armgarð E. Steinhólm, leiðari á Deildini fyri Infrakervi á Landsverki vísir á, at vanligu ferðslumynstrið og hugsanarhátturin á økinum fara at broytast grundleggjandi næstu árin. Tosað verður um „disruptive technologies“, ella kollveltandi tøkni, sum í ávisan mun longu er at finna her heima.

Á nógvum vinnuøkjum síggja vit í dag kollveltandi broytingar. Ein tann størsti útbjóðarin av gisting, AirBnB, eigur einki hotel og ein av størstu útbjóðarum av koyring, Uber, eigur ongan bil. Innan samskipti er ein rættilig kollvelting longu farin fram. Telefonir eru ikki longur bara telefonir. Flestu fartelesir eru bæði telefon, telda, myndatól, banki og annað. Onkur granskari heldur, at tøkniliga menningin og útboðið av nýggjum tænastrum fara at

hava við sær størri broytingar innan vegir og ferðslu komandi fáu árin, enn vit hava sæð seinastu fimmti árin tilsamans. Í londum kring okkum, eitt nú í Finnlandi, Svøríki og Noregi, eru tey farin at gera royndir við sjálvkoyrandi bilum í vanligari ferðslu. Í Føroyum eru vit ikki komin heilt hartil enn, men bilarnir á føroysku vegunum hava alsamt fleiri tøkniligar móguleikar fyri at hjálpa bilføraranum. Fyri at bilarnir kunnu vera sjálvkoyrandi, hava teir fólur, kamera og radara fyri at kunna lesa skeltir, strípur, bilar og annað á vegnum, og sensorar eru longu í føroysku landsvegnum. Við veðurstøðirnar máta hesir eitt nú veghita og hálfu, og við ferðsluteljarar verða tal av bilum, ferð og stóð mál. Veðurstøðirnar við vegirnar máta eisini vind og annað, sum kann ávirka ferðsluna, og senda hesar upplýsingar víðari til Landsverk og tey, sum koyra. Eisini ymiskar ferðslu-stýringarskipanir eru í brúki, sonevndar ITS skipanir (Intelligent Traffic System), sum máta og stýra ferðsluni, til dømis nýggja ferðslustýringarskipanin til tunlarnar Norður um Fjall og ferðgáar, sum geva fólki boð, um koyrt verður ov skjótt.



## Ferðatíðirnar minka

|      |      |
|------|------|
| 1950 | 2015 |
| 1976 | 2025 |
| 2000 | 2035 |

fast samband, og ferðatíðirnar verða styttað enn meira. Tá hann einaferð gerst veruleiki, fara suðuroyingar at hava umleið somu ferðatíð til Havnar, sum norðoyingar hava í dag. Tað merkir hægst ein tíma av Tvøroyri til Havnar.

Sæð burtur frá Suðuroyartunlinum og øðrum tunlum, sum longu standa á ynskistandanum, verður infrakervið í framtíðini neyvan eins nógv útbýgt, men heldur verða verandi farleiðir gjørdar tryggari og verða betur fyrireikaðar til framtíðar tøkniligar avbjóðingar.

– Vit fara eisini at uppliva eitt meira fjølbroytt infrakervi. Til dømis við at gera vegir um til 2 minus 1 vegir, sum Landsverk longu hevur gjørt ein av í Hvalba (sí umtalu aðrastaðni í hesi ársfrágreiðing), betra um súkklu- og gongumøguleikarnar og gera fleiri buss- og pendlarapláss, sigur leiðarin á Deildini fyri Infrakervi at enda.

Higartil hevur yvirskipaða málið verið at knýta infrakervið saman við nýgerð av vegum og tunlum. Framyvir verður málið at finna hóskandi skipanir til dagføring og rakstur av verandi kervi, so tað ikki forfellur, men áhaldandi fer at nækta flutningstørv.

– Vegakervið, akførini og tey ferðandi fara í framtíðini at vera í støðugum samskipti fyri at gera ferðina lættari og tryggari, sigur Armgarð E. Steinhólm, leiðari á Deildini fyri Infrakervi.

Veðurstøðirnar kring landið verða í dag nýttar til at boða frá hálfu og vindi. Boðini fara beinleiðis til Kringvarpið, men eisini til heimasíðuna og appina hjá Landsverki. Í framtíðini verður hendan fráboðan ikki bara frá veðurstøðunum til ymsar miðlar, men beinleiðis til bilin, og eisini frá bili til bil. Ein bilur, sum er fyri hálfu á vegnum, fer at senda hálfuávaring til aðrar bilar nærhendis. Bilarnir eru tá sum rullandi veðurstøðir.

– Samanumtikið kann sigast, at hesi rák innan ferðsluøkið uttan iva fara at vinna fram her heima. El-bilar eru longu at síggja á vegnum, sjálvkoyrandi bilar fara at koma, og teir fara at broyta ferðsluna og infrakervið soleiðis, at vit fáa eitt nógv tryggari og lættari ferðslumynstur, sigur Armgarð E. Steinhólm.

## HEILT NÝGGJ KRØV TIL INFRAKERVIÐ

Tøkniligar broytingar fara at seta heilt nýggj krøv til, hvussu infrakervið skal rekast og mennast. Vit føroyingar hava nú í meira enn hundrað ár bygt vegir, tunlar, brúgvar, byggingar og havnir fyri at gera tað lætt at ferðast millum bygd og bý. Arbeitt hevur verið miðvíst fram ímóti at fáa tað at bera til at búgva í einum staði í landinum og fara til arbeiðis, í skúla og nýta somu tænastrur og frítíðartiltek aðrastaðni í landinum. Í stóran mun kunnu vit síga, at hetta longu ber væl til hjá teimum flestu. Ferðatíðirnar eru styttað munandi. Ferðir, ið fyrr tóku hálvan dag, taka nú hálvan tíma, og føroyingar pendla sum ongantíð áður. Í dag er tað soleiðis, at næstan 4.000 fólk ferðast eftir føroysku vegunum meira enn hálvan tíma til arbeiðis hvønn dag, og meira enn helvtin av teimum ferðandi gera tað í egnum bili. Uppgerðin hjá Manntali vísir eisini, at 85 prosent av føroysku húskjunum hava bil, og av teimum eru í miðal 1,5 bilar fyri hvørt húskið.

Nú farið er undir Eysturoyartunnilin og skjótt Sandoyartunnilin, eins og Suðuroyartunnilin er í eygsjón, kann sigast, at komið er á mál við at knýta landið saman. Við einum Suðuroyartunli hava 99 prosent av føroyingum

## 3 HØVUÐSRÁK

### 1. On-demand mobility

Fólk brúka í dag ymsar skipanir at leita eftir og bileggja sær flutning við. Tað kann vera umvegis eina app, har tú bileggur ein túr við einum deilibili ella bussi. Nógv eiga ongan bil, men velja heldur at gjalda fyri ein túr. Hetta kann vera lættari og er eisini betri fyri umhvørvið. Væntandi fer hetta rákið at vinna mest fram í stórbýum.

### 2. Sjálvkoyrandi bilar

Eitt annað rák eru sjálvkoyrandi bilar, eisini í sambandi við „on demand mobility“. Sjálvkoyrandi bilar eru effektivari og tryggari, ferðslan verður tryggari, og tú kanst brúka tíðina til annað enn at stýra einum bili, meðan tú flytir teg úr staði í stað.

### 3. El-bilar

El-bilar eru nú tøkniliga eitt veruligt alternativ til vanligar persónbilar, og brúkarin ynskir umhvørvisvinarligan flutning. El-motorar eru meira álitandi, krevja minni viðlíkahald, hava longri livitíð og eru biligari í rakstri.



# ALLAR ALMENNAR OGNIR UNDIR LANDSVERK

Sjúkrahúsverkið tekur sær av sjúkum fólki, og Almanna- og Almannaverkið av teimum við serligum tørvi. TAKS átekur sær at krevja inn allan skatt, meðan Strandfaraskip Landsins samskipa strandferðsluna. So hví ikki leggja alla almenna bygging og bygningsumsiting undir ein stovn, so bæði bygningsgóðska og rakstur verða stýrd av einum og sama undir skipaðum viðurskiftum.

Á hvørjum ári brúkar landið tvífalt so nógv upp á at leiga frá tí privata, sum brúkt verður til at viðlíkahalda landsins ognir.

– Meðan almenna bygningsviðlíkahaldskontan bløðir, og játtanin til viðlíkahald av almennum bygningum bara lækkar, letur landið við hinari hondini stórar upphæddir av viðlíkahalds-peningi til privat leigumál, sigur Arne Debess Madsen, leiðari á Byggideildini á Landsverki.

Sum stöðan er í dag, hava almennir stovnar sjálvir ábyrgdina av at skipa seg í sínum hølum. Í flestu førum hava stovnarnir brúk fyri hjálp til at meta um hølistörv í mun til nýtslu og stødd, tí bygningar og bygging ikki er teirra serkunnleiki. Hetta vil Landsverk hjálpa stovnunum við.

Besta loysnin við tí er at leggja allar bygningar hjá landinum undir Landsverk, sum meira yvirskipað kann kortleggja tørvin hjá ymsu stovnunum og áseta leigukostnaðin eftir einstøku bygningunum. Hetta kundi verið ein nógv billigari loysn fyri landið, og sparingin kundi við stórum fyrimumi verið brúkt til at uppraðfesta viðlíkahaldið av landsins ognum.

## ÁSETA LEIGUPRÍS EFTIR VIÐLÍKAHALDSTØRVI

Sambært Arna Debess Madsen kann Landsverk tryggja almennum stovnum undir landinum eina væl lægri húsaleigu enn á privata marknaðinum, um allir almennir bygningar verða fluttir til Landsverk at umsita. Hetta tí at landið longu hevur útgildið allar ognir. Leiguprísurin skal tí einans taka hædd fyri umvæling og framtíðar iløgum, so lagt verður upp fyri fígging til framtíðar út- og umbyggingar. Tá verður ikki neyðugt við verklagslógum til sjálvstær minstu um- ella útbyggingarnar hjá landinum.

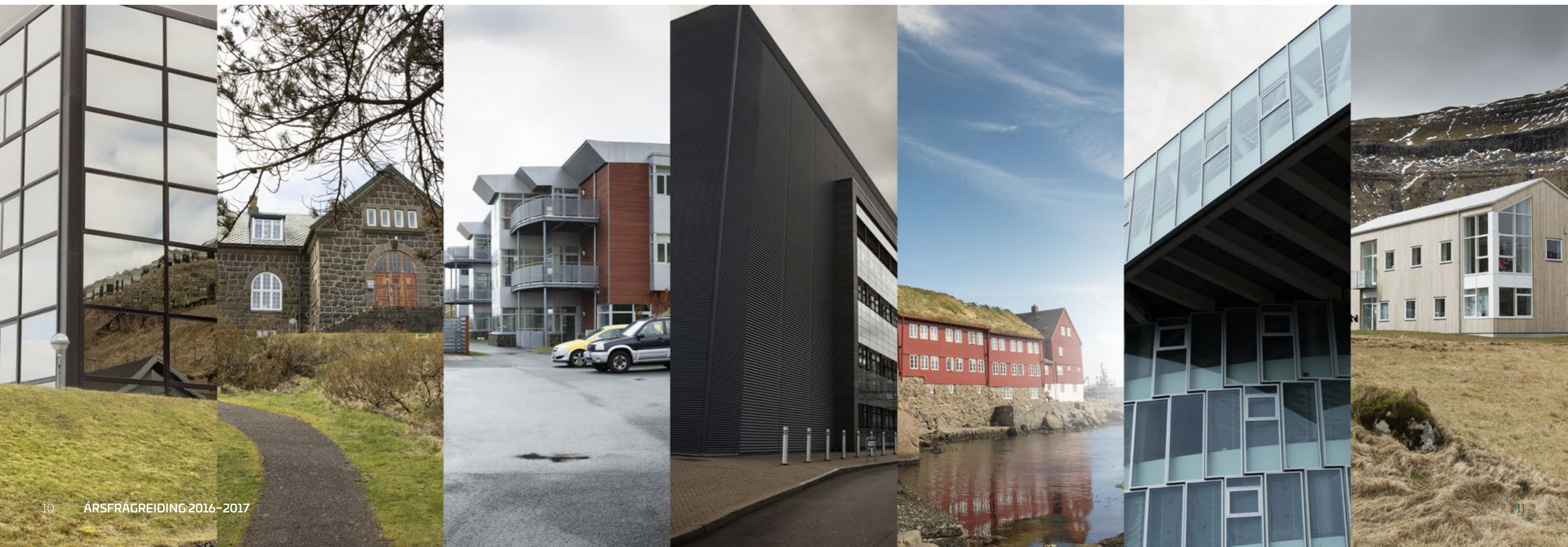
Umframt lægri leiguprísir eru eisini aðrir fyrimumir við at lata allar almennar stovnar leiga síni hølir frá einum stovni sum Landsverki.

– Um tú skalt rinda fyri hvønn fermetur, tú leigar, so fara stovnar framvir at ansa betur eftir, at tú ikki hevur óneyðuga nógvar fermetrar at búleikast á. Í dag er ongin, sum tryggjar, at landsins stovnar brúka síni hølir rationelt, sigur Arne Debess Madsen, tí flestu stovnar í dag búgva meira ella minni ókeypis.

Ein annar fyrimumur, sum leiðarin á Byggideildini peikar á er, at verður leiguprísurin ásettur eftir viðlíkahaldstørvinum, so fer tað altíð at vera javnvág millum slit og viðlíkahald. Leiguprísurin verður tá ásettur eftir viðlíkahaldstørvinum. Á tann hátt fer tað umsiður at bera til at halda virðið á ognum landsins støðugt heldur enn fallandi.

Afturat hesum hevði tað verið nógv lættari at minka um orkunýtsluna hjá tí almenna, um allir almennir bygningar vóru undir Landsverki. Alt innkeyp av til dømis olju og avtalu um tænastrætur kann samskipast og gerast samlað við fleiri fíggarligum fyrimumum.

Sambært Arna Debess Madsen er endamálið við at savna alla orkuumsiting av bygningunum á einum staði, at so gerst móguligt at arbeiða strategiskt og miðvíst fram ímóti einum orkumáli, har Føroyar sum heild, ikki bara brúka minni orku, men eisini grønar orku.





# BROYTINGAR INNAN ASFALTØKIÐ

Á heysti 2016 framdi Landsverk nakrar broytingar, sum hava til endamáls at styrkja um framleiðsluna av asfalti í Føroyum. Broytingarnar eru gjørdar við tí ásannan, at pláss ikki er fyri meira enn einum asfaltframleiðara í landinum. Harafturat er eftirspurningurin eftir asfalti støðugt minkaður seinnu árin, og løtan var tí komin at fremja nakrar neyðugar umleggingar av asfaltvirkseminum.

Góðskan á asfalti er vorðin alsamt betri seinastu mongu árin, og saman við tí, at minni verður asfaltrað, hevur eftirspurningurin eftir asfalti verið støðugt minkandi fram til í dag. Landsverk metti tað tí vera neyðugt at gera broytingar og at miðsavna virksemið innan hetta øki til framleiðslu av asfalti og niðurlægja tann partin, sum hevur við útleigging at gera. Ikki minst við teirri sannroynd í huga, at tað nú eru fleiri privatir veitarar.

Seinasta heyst gjørdi Landsverk av at leiga asfaltverkið á Sundi, ið er betri staðsett í mun til infrakervið, enn virkið í Hundsarabotni. Hetta merkir, at sum frálíður verður framleiðslu-virksemið av asfalti flutt til verkið á Sundi. Ein annar fyrimunur við hesum er, at asfaltverkið á Sundi liggur lágt í landslagnum, sum serliga kemur væl við um veturin. Eisini er atløgubryggja har, sum ger tað lættari at móttaka og avskipa tilfar til og úr framleiðsluni.

Við broytingini stendur Landsverk nú einsamalt fyri allari asfaltframleiðslu í landinum. Ætlanin er eisini at økja um skervframleiðsluna og fáa ment og økt um nýtisluna av føroyskum tilfari til asfaltingar.

Umleggingin fer væntandi at hava ta jaligu ávirkan á framleiðsluna, at innflutningurin av ljósa skervinum úr Noregi verður skerður nakað, tí føroyskur skervur úr dygdargóða suðuroyargrótinum í størri mun kann blandast uppí. Føroyska grótið til asfaltframleiðslu kemur úr gróttrotinum í Porkeri, og við atløgubryggjuni á Sundi verður meira ómakaleyst at flyta grótið úr Suðuroy norður til Sundsverkið.

## SAMLÆÐA KAPPINGIN ØKT

Úrslitið av broytingunum merkir somuleiðis, at tað nú eru privatir veitararnir innan asfaltútleigging, sum hava fingið uppgávuna uttan nakra kapping frá Landsverki, ið við broytingum hevur tikið seg aftur sum útleigjari. Stovnurin metir, at kappingin við verandi, privatir útbjóðarum, sum nú eru triggir í tali, er nóg góð til at tryggja kapping og harvið loysa hesar uppgávur til hóskað kostnað.

Landsverk metir broytingarnar vera eina vinn-vinn-støðu, ið allir partar innan asfaltvinnugreinina – ikki minst føroyska infrakervið á landi – fær fyrimun av. Meðan Landsverk nú stendur fyri allari asfaltframleiðslu og fær enn betri møguleikar at styrkja og menna føroyska framleiðslu av gróti, verður øll útleigging boðin út í kapping millum privatir fyrirkurnar á marknaðinum.

Stórrakstrarfyrimunir og tann sannroynd, at ein almennur stovnur sum Landsverk ikki hevur somu krøv til vinning av framleiðslu, eins og ein privat fyrirtøka hevur, fer væntandi at bera í sær, at keyparar fáa asfaltið til lægst møguligan kostnað. Talan er sostatt um ein fyrimun fyri samlaða kostnaðin av allari asfalting í Føroyum, tí framleiðslukostnaðurin verður tann lægst møguligi.

# LIDNAR OG VERANDI VERKÆTLANIR

Sum almennur byggiharri hevur Landsverk ábyrgdina av teimum flestu byggj- og umbyggingarætlanum undir landinum. Tað vil siga undir aðalráðum, stovnum og øðrum almennum byggjánum. Her er eitt yvirlit yvir tær verkætlanir, sum antin eru lidnar seinasta árið, standa í gerð, ella liggja á tekniborðinum og skulu í gongd í næstum.



## BYGNINGAR

- // Skúladepilin við Marknagil – nýbygging, í gerð
- // Virknis- og umlættingardepil í Sandoyinni – nýbygging, liðug
- // Vardir bústaðir í Runavík og Klaksvík – nýbygging, liðug
- // H-bygningurin á Landsjúkrahúsinum – nýbygging, í gerð
- // Eirargarður 14–16 – umbygging, í gerð
- // Kringvarp Føroya – umbygging og útbygging, liðug
- // Miðnámskúli á Kambsdali – umbygging og útbygging, liðug
- // Tekniski Skúli í Klaksvík – umbygging og útbygging, liðug

## VEGA- OG TUNNILSVERKÆTLANIR

- // Núggj farleið til Viðareiðis – tunnil og vegagerð, liðug
- // Tjørnunes við Skálafjørðin – breiðkan av vegi, fýrribils liðug
- // Innkomuvegur til Havnar – núggj vegagerð, í gerð
- // Vegamót í Sørvági – ferðslutrygdartiltak, umlegging, liðug
- // Innkoyring til Kvívíkar – ferðslutrygdartiltak, umlegging, liðug
- // Hvalbiartunnilin – núggerð, undir prosjektering

## HAVNIR

- // Ferjulegan á Krambatanga – leingjan av atløgubryggju hjá Smyrri, liðug

## SMÆRRI VERKÆTLANIR

Á hvørjum ári fer Landsverk undir at fremja fleiri smærri verkætlanir, sum hava til endamáls at økja um ferðslutrygdina. Eitt nú seta upp gøtuljós, gera smærri umbyggingar av vegum, merkja upp, betra um skeltingina, seta upp elektronisk skelti sum ferðgáar, seta upp trygdarútgørð í tunlum, gera ábøtur á bilverjur, flyta fastar lutir burtur frá vegjaðaranum, tryggja økir fram við vegnum og so framvegis. Eisini seinasta árið eru fleri av slíkum verkætlanum gjørdar kring landið.

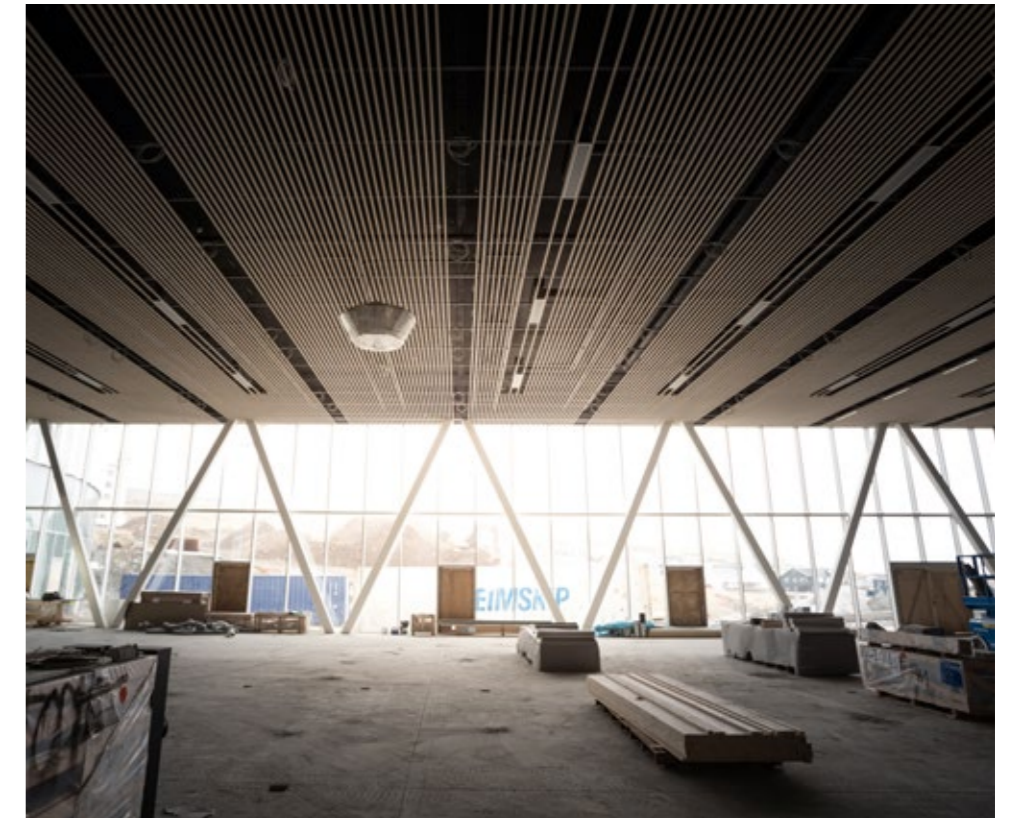


# NÝGGJUR MIÐNÁMSSKÚLI TIL MIKLAN ÍBLÁSTUR

Eingin ivi er um, at tað verður til stóran íblástur hjá bæði næmingum, lærarum og øðrum starvsfólkum at fáa nýggj og nýmótans hølir at virka í. Orðini eigur ein av útbúgvingarstjórunum á Glasi, sum sær nógvar spennandi møguleikar í at flyta inn í stórsligna bygningin við Marknagil. Herleif Hammer heldur, at innrættingin verður væl egnað til at skipa undirvísingina øðrvísi, nýta nýmótans undirvísingarhættir og ikki minst at loyva sær at vera spontanur, tá løtan ella umstøðurnar eru tær røttu.



Herleif Hammer,  
útbúgvingarstjóri á Glasi



Dagurin nærkast, tá teir triggja miðnámskúlarin í Havn – Studentaskúlin, Handilsskúlin og Tekniski Skúli – sum umsitingarliga longu eru lagdir saman, skjótt flyta undir eitt og sama tak við Marknagil, har stásiligi og stórsligni bygningurin, Glasi, tekur seg altsamt betri út, so hvørt framburður er at síggja á verkætlanini.

Herleif Hammer, sum er ein av trimum nýggjum útbúgvingarstjórum á Glasi, sær stórar møguleikar í nýggja skúlanum fyri teir umleið 1.500 næmingarnar og 250 starvsfólkini, ið fara at hava sína dagligu gongd har.

– Bara tað, at skúlin fysiskt er so gjøgnumskygður, fer at broyta hugburðin til meginpartin, ið fer at fyrifarast á skúlanum, tí bæði næmingar og starvsfólk fara at uppliva skúlaumhvørvið og hvønn annan á ein nýggjan og øðrvísi hátt. Tað verður munandi lættari at síggja, hvat aðrir partar av skúlanum arbeiða við, enn júst tað, ein sjálvur situr við, sigur Herleif Hammer.

Ein annan fyrimunur við størri gjøgnumskygni er, at hetta fer at viðvirka til at bróta niður nakrar av teimum fordómum, ið eru millum eitt nú tað handverksliga og tað akademiska umhvørvið.

– Sjálvt um tað kanska verður avmarkað, so trúgvi eg kortini, at tá vit hava við so nógvar fábólkar at gera á einum og sama staði, so ber til í størri mun at brúka tað tilfeingið, ið er á staðnum.

## ØKTIR VALMØGULEIKAR

Herleif Hammer vísir á, at longu í dag hava næmingarnir munandi størri valmøguleikar, enn teir høvdu fyri bert fáum árum síðani. Og sjálvt um tað ikki

er nøkur sjálfvylgja, vónar hann, at tað ikki verða færri, men tvørturímóti fleiri møguleikar at velja ímillum.

– Vit skulu minnst til, at oftani eru tær lærugreinar, sum næmingurin velur afturat tí linjuni, viðkomandi hevur valt sum høvudsleið, prikkurin yvir í ið fyri skúlagongdina, sigur Herleif Hammer.

## SAMANSJÓÐING EIN STÓR AVBJÓÐING

Fram til umsitingarligu samanleggingina av teimum trimum miðnáms-skúlanum í 2016 var Herleif Hammer rektari á Studentaskúlanum í Hoydølum. Spurdur um, hvussu stóran týðning hann heldur, nýggi skúlin fer at fáa fyri føroyska samfelagið, sigur útbúgvingarstjórin:

– Eg vil heldur venda tí við og siga, at vit mugu ikki fáa minni burturúr, enn vit higartil hava við teimum trimum skúlanum. Størsta uppgávan er at fáa nýggja skúlan at virka best møguliga. Megna vit tað, ja, so kemur restin av sær sjálvum, sigur Herleif Hammer.

Hann ávarar ímóti at seta ambítiónirnar alt ov høgt, tí so er vandi fyri, at nógv dettur niðurfyri.

– Tað er fínt at droyma stórar dreymar, men vit mugu ansa eftir ikki at seta væntanirnar ov høgt, tí í sjálvum sær er tað ein stór avbjóðing at fáa øll hesi fólkini sjóðaði saman og samstarva, sigur Herleif Hammer.

Útbúgvingarstjórin dylir ikki fyri, at hann sær fram til at sleppa at virka úti á Glasi, hóast tað ikki er nær námind so veðurgott, sum í líruholuni í Hoydølum.

# SKÚLADEPIL VIÐ STÓRUM AVBJÓÐINGUM



Sara L. F. Winther,  
verkætlanarleiðari á Byggideildini á Landsverki

Tá farið var undir at fyrireika bygging av nýggjum miðnámskúla í høvuðsstaðnum fyri umleið 10 árum síðani, gjørdist sum fráleið greitt, at talan helst fór at verða um størstu og mest torgreiddu byggingarverkætlan í Føroyum nakrantíð. Hesin spádómur hevur hildið, tí tað er eingin loyna, at gongdin við at koma á mál við byggingini av Glasi hevur verið upp og niður. Nú sær ljósari út.

Líka síðani byrjan hevur Skúladepilin við Mærknagil, Glasi, fingið nógva umrøðu fyri bæði tað góða og minni góða. Tað er væl kent, at bæði fyrireikingin og sjálv byggingin av skúlanum hava verið fyri stórum avbjóðingum nær um heilt aftur til februar 2010, tá sáttmáli varð undirskrivaður við Team Fuglark, við BIG – Bjarke Ingels Group, á odda. Hetta var tveir mánaðar eftir, at ein dómsnevnd í desember árið fyri hevði útnevnt hetta arkitektasamtakið sum høvuðsráðgeva fyri verkætlanini.

Síðani tá er nóg hent, men tað tænar neyvan nøkrum endamáli at koma inn á øll tey mongu viðurskiftini og hendingar, sum hava havt ávirkan á gongdina í verkætlanini. Sum byggharri er Landsverk av teirri fatan, at verkætlanin alla tíðina hevur verið í tryggum hondum, hóast tað eru nógviðurskifti, sum byggharri ikki einsamallur er harri yvir og hevur fult ræði á. Tá hetta er sagt, er vert at vísa á, at verkætlanin nú gongur væl, og at øll kunnu fegnast um og siggja fram til tann dagin, tá skúlin verður liðugur.

Sum tey flestu longu hava sæð, liggur bygningurin væl í lendum, har hann stendur við Mærknagil so snotuligur og hábærsligur. Eingin ivi er um, at Glasi fer at vera eitt týðiligt býarmerki, ið fer at eyðkenna og mynda høvuðsstaðin mongu árin fram yvir. Bæði á landi og frá sjónum.

## FAKTA

Arbeidsánari: **Mentamálaráðið**  
Byggharri: **Landsverk**  
Høvuðsráðgevi: **BIG (Team Fuglark)**  
Tíðarætlan: **Eftir ætlan skal skúlin takast í nýtslu við skúlaársbyrjan í 2018**  
Stødd: **Glasi er umleið 19.500 fermetrar til støddar og fer at hjúsa umleið 1.500 næmingum og 250 starvsfólkum**  
Játtan: **515 mió. krónur, íroknað innbúgv o.a.**



## GOTT STARVSFÓLKATOYMI

Sara Lunderoff Fekih Winther vísir á, at tað eru nógvið starvsfólkum á plássinum, eins og stórt tal av øðrum veitarum til byggjiplássið.

– Eg eri online og fái teldupostar og telefonuppringingar 24 tímar um samdøgríð. Líka frá vaktarfólkunum á plássinum, til seljarar, ið bjóða fram veitingar av ymsum slag, ella tá ein arbeistaritari ynskir at skifta orð við meg um onkra serliga avbjóðing. Somuleiðis havi eg yvirskipaðu tíðarstýringina av verkætlanini, sum eg loypandi skal kunna leiðsluna á Landsverki um, eins og tá leiðslan ynskir at kunna seg um aðrar partar av verkætlanini, sigur Sara Lunderoff Fekih Winther.

Verkætlanarleiðarin vísir á, at hon hevur eitt sera gott toymi av starvsfólkum, og at leiðslan á Landsverki altíð er tøk at heita á, tá tørvur er á at umrøða stórra ella smærri spurningar, ið hava týðning fyri stýringina av verkætlanini.

Í skrivandi løtu er støðan við byggingini tann, at teir fyrstu innandura veggirnir eru komnir upp, so sniðið á teimum mongu skúlastovunum er við at vísa seg.

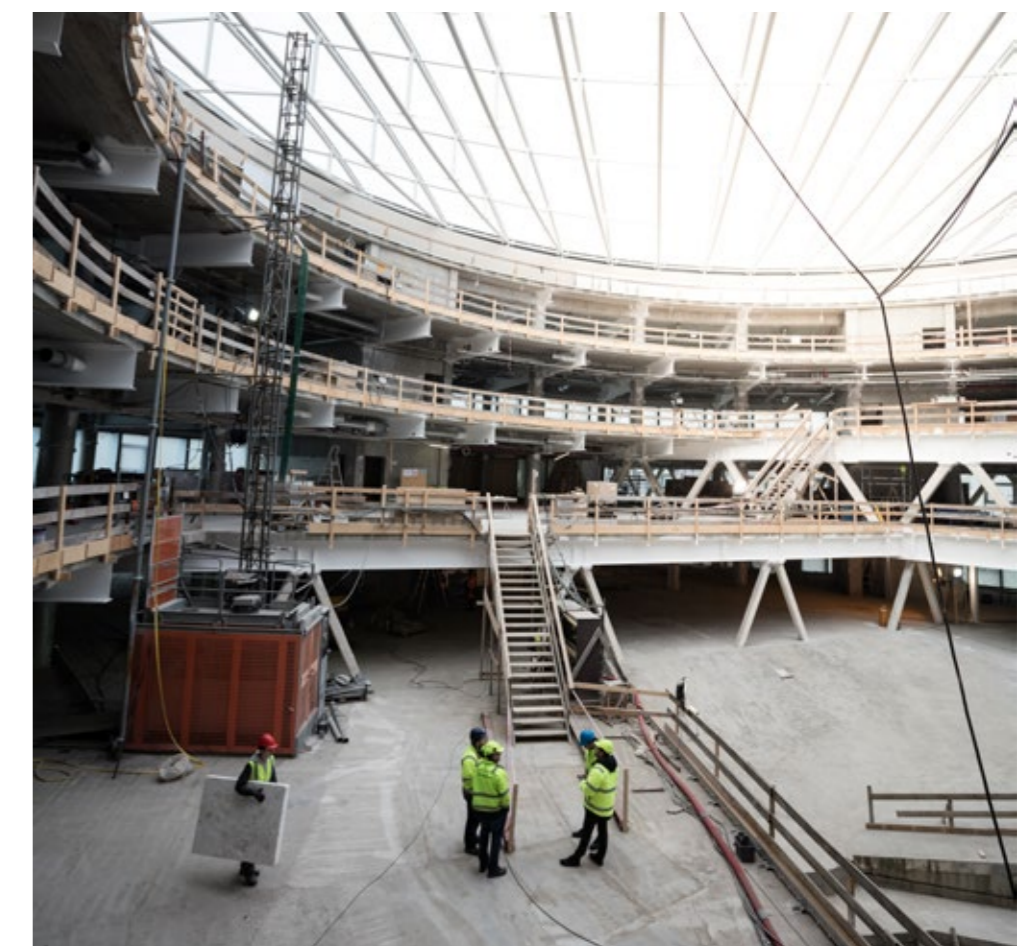


## NÓGVIR BÓLTAR Í LUFTINI

Seinastu mánaðirnar hevur Sara Lunderoff Fekih Winther vegna byggharran, Landsverk, verið verkætlanarleiðari fyri byggingina av Glasi. Leiklutur hennara er at hava yvirskipaðu stýringina og leiða tann bólkinn av starvsfólkum hjá Landsverki á byggjiplássinum, ið samskipa og stýra verkætlanini.

– Umframt at hava dagligt samskipti við arbeistaritararnar, eri eg saman við toyminum av byggileiðarum inni í øllum stigum í byggingini. Tað verur seg líka frá dagliga rakstrinum á byggjiplássinum, trygð og reingerð, stýring av vanligum byggi- og byggingevndarfundum eins og at skipa dagligar fundir, har leiklutur mín er at taka avgerðir við fokusi á framdráttin í byggingini, sigur Sara Lunderoff Fekih Winther.

– Tá tú hevur tann yvirskipaða leiklutin hjá byggharranum um hendi, merkir hetta, at tú í tí dagliga má arbeida tvørtur um øll fakaki og allar arbeistarstøkur, sum bæði virka og seinni fara at virka á plássinum. Saman við toyminum hjá Landsverki skal eg vera til reiðar at lofta øllum bóltum, sum eru í luftini, sigur verkætlanarleiðarin á Glasi.



# SMIDLIGUR DEPIL Á SANDI

Tørvurinn innan almannaækið er ekki eins kringlandið. Serliga á smærru plássunum krevst, at loysnirnar til bygningar eru smidligar, tí brúkararnir eru rættiliga ymiskir. Við hesum í hyggju varð farið undir at byggja sonevnda Virknis- og Umlættingardepilin á Sandi, og royndirnar við bygninginum hava higartil verið góðar.

Jóhanna Jancyardóttir,  
leiðari á Virknis- og Umlættingardeplinum á Sandi



Tá farið varð undir at tekna Virknis- og Umlættingardepilin á Sandi var fremsta málið at fáa ein so smidligan bygning sum gjørligt, tí tørvurin hjá teimum brúkarum, sum skulu húsast í bygninginum, er ógvuliga ymiskur. Uppgávan var tí at byggja ein fjøltáttadan bygning, sum kann nýtast til nærurum øll hugsandi endamál.

Bygningurinn er innrættaður sum ein virkiseind og ein umlættingareind við dagtilboðum, venjingartilboðum, fysio- og ergoterapi og øðrum tilboðum. Depilin er fyrst og fremst gjørdur til at hýsa børnum og ungum við ymsum tørvum, og tí eru hælir gjørd til at kunna nýtast til nógv ymisk endamál. Alt eftir, hvussu framtíðar tørvurin fer at verða.

Umframt at hýsa heimabúgvandi børnum úr nærumhvørvinum til virknisstilboð eftir skúlatíð, hevur depilin pláss fyri átta umlættingarplássum.

Eisini er bygningurinn soleiðis háttaður, at møguleiki er fyri at broyta fýra umlættingarpláss til tvær búeindir, um ein slíkur eftirspurningur fer at koma.

## GÓÐIR KARMAR

Leiðarin á Virknis- og Umlættingardeplinum er væl nøgd við teir karmar, sum nú eru skaptir á Sandi.

– Í byrjanini er uppgávan hjá okkum so líðandi at menna tey tilboð, sum tørvur er á. Vit skulu bæði tillaga depilin til tørvin her í Sandoyinni, eins og verða til reiðar at taka fólk til umlættingar, bæði hiðani og aðrastaðni úr landinum. Í fyrstu atlægu hevur talan verið um vaksin heimabúgvandi fólk við seinheilaskaða, sum eru her í eina viku í senn, sigur Jóhanna Jancyardóttir, depilsleiðari, sum er útbúgvinn námsfrøðingur.

Haraftrat tekur Virknis- og Umlættingardepilin ímóti børnum og ungum úr Sandoyinni við rørlu- og menningartarni, sum hava tilboð um at verða á deplinum annaðhvørt vikuskiftið og tvær vikur í summarfrítíðini.

– Okkara fremsta uppgáva er at skapa ein so natúrligan gerandisdag sum gjørligt og at geva brúkarunum tær avbjóðingar, teimum tørv, sigur Jóhanna Jancyardóttir.

Økið við Virknis- og Umlættingardepilin er 2.646 fermetrar til stóddar, og sjálvur bygningurinn er 481 fermetrar. Depilin hevur átta kømur, harav seks við eignum baðirúmi, og kømrini eru knýtt at tveimum felags økjum.

Arbeiðið við deplinum hevur gingið avbera væl, eftir at spakin varð settur í 11. juni 2015. Í sambandi við hátíðarhaldið og innflytingina 11. november 2016 legði Arne Debess Madsen, leiðari á Byggideildini á Landsverki, dent á, at samstarvið um verkætlanina hevur verið framúr gott við allar partar. Somuleiðis hava bæði kostnaður og tíðarætlan fyri byggingina hildið.

## FAKTA

Arbejdsánnari: **Almannaráðið**

Byggiharri: **Landsverk**

Ráðgevi: **Kontrast**

Undirráðgevar: **SMJ og LBF**

Høvuðsarbejdstakari: **Sp/f Valbjørn Dalsgarð**

Undirarbejdstakarar fyri jørðarbeiði:  
**Tórhallur Hansen, og fyri HVS, Rólant Vidtfelt**

Ei: **EL.FO**

Málaraarbeiði: **Niels Sørensen**

Innbúgv: **Blika**

Kostnaður: **14,4 mió. kr.**



# VIÐAREIÐIS- TUNNILIN KOMIN TIL SÍN RÆTT

Tað er ein lætti og kennist tryggari at sleppa undan at koyra eftir gamla Viðareiðisvegnum, nú nýggj farleið er gjørd til bygdina við tunli og nýggjum vegateini ígjøgnum Dalar hinumegin fjallið. Hetta heldur hoteleigarin á Viðareiði, sum er ein av teimum, ið hevur stóran tørv á at hava eina tryggja farleið.

Jógvan Heinesen – best kendur sum „Egga“ – eigur og rekur Hotel Norð á Viðareiði. Virksema hansara er í stóran mun treytað av, at farleiðin til bygdina er bæði trygg og góð, og sum flest onnur har norðuri er hoteleigarin á Viðareiði væl nøgdur við, at bygdin hevur fingið eina munandi betri farleið.

– Eingin ivi er um, at hetta er avbera gott fyri okkum viðingar. Hóast vegalongdin er nakað tann sama, er munurin fyrst og fremst tann, at tað er meira avslappandi at koyra, tí tað oftani er nógur vindur eftir gamla vegnum. Ein nýttist heldur ikki at óttast fyri steinum, ið ríva seg leysar í erva og kunnu enda á bilinum. Eisini er tað ein lætti at sleppa undan at halda av fyri mótkoyrandi bilum, sigur Jógvan Heinesen.

Stjórin á Hotel Norð heldur, at talan er um eitt valaverk av eini farleið, hóast trupulleikar eru við dygdini av asfaltinum, sum syndrast og brotnar burtúr. Landsverk hevur kannað eina móguliga loysn, har undirlagið fyrst verður styrkt, og síðani nýtt asfalt lagt á. Farið verður undir hetta arbeiðið í 2017.

Spurdur, um tey hava havt fleiri vitjandi á Viðareiði, síðani tunnilin lat upp, sigur Jógvan Heinesen, at tað hava tey.

– Hóast farleiðin nú er munandi betri, so er ivaleyst ein partur av orsökini til fleiri vitjandi, at tey hava hug at síggja og royna tunnilin. Tað sigur seg sjálv. Men ein partur av orsökini er helst eisini, at tað kennist tryggari at koyra. Nú vóna vit bara, at skjótt verður farið undir at gera nýggjar tunlar Norður um Fjall, tí so verður tað ómetaliga gott at koyra til og av Viðareiði, sigur Jógvan Heinesen.

## EITT ÁR FYRR LIÐUGT ENN ÆTLAÐ

Arbeiðið við nýggju viðareiðisfarleiðini gekk væl. Tá tunnilin lat upp fyrst í september 2016 var tað næstan eitt ár fyrr, enn upprunaliga tíðarætlanin ásetti.



Jógvan Heinesen, hoteleigari á Viðareiði

– Á Landsverki fegnast vit sjálvandi um, at hóast stórar avbjóðingar hava verið við at fáa játtanina at rækka, so hevur verið arbeiðt bæði skjótt og effektivt. Játtanin var væl undir lægsta boð, og tí hava vit verið noydd at finna allar hugsandi sparingar, so tað kortini skuldi bera til at gjøgnumføra verkætlanina, segði Ewald Kjølbro, stjóri á Landsverki, undir háttíðarhaldinum 6. september 2016, har út ímóti við túsund fólk høvdu leitað sær til tunnilmunna hvannasundsmegin.

Eftir stjóran á Landsverki fekk Aksel V. Johannesen, lögmaður, orðið. Hann segði seg fegnast um, at føroyska vegakerið við nýggju viðareiðisfarleiðini nú var vorið enn tryggari.

– Vit stremba støðugt eftir at gera okkara samfelag meiri tíðarhóskandi. Ein grundleggjandi fortreyt fyri, at tað skal eydnast, er eitt gott samferðslukervi. Tað skal bera til at búgva á einum staði og arbeiða aðrastaðni í landinum. Styttu vit teinarnar, økja vit móguleikarnar. Hetta gera vit best við at binda landið saman so gott og trygt sum gjørligt, segði Aksel V. Johannesen millum annað.

Eftir taluna hjá lögmanni kom túrurin til Hendrik Old, landsstýrisman í samferðslumálum, ið lat tunnilin alment upp við at kvetta snórin við einum grindaknivi, sum síður er, tá føroyskir tunlar verða tiknir alment í nýtslu.

## FAKTA

Arbeidsánari: **Samferðslumálaráðið**

Byggiharri: **Landsverk**

Byggiharraráðgevi, tekniskur ráðgevi og fakteftirlit fyri vegir: **LBF**

Fakteftirlit fyri tunnil: **Spenn**

Arbeidstakari: **Samtakið Articon / LNS**

Játtan: **162 mió. krónur**

## ELDRI VIÐINGAR FYRSTIR AT KOYRA ÍGJØGNUM

Tey fyrstu at koyra ígjøgnum nýggja og snotuliga tunnilin, eftir at snórunin var kvettur, vóru tveir eldri viðingar, sum búgva ávikavist í Viðareiðis- og Hvannasunds kommunum. Talan var um 99 ára gomlu Fía Sørensen og 85 ára gamla Jógvan Thomasen, ið gjørdur biltúrur eftir nýggju farleiðini til Viðareiðis við stjóranum á Landsverki við róðrið, saman við lögmanni og landsstýrismanninum í samferðslumálum.

Síðani lögdu aðrir bilar frá landi saman við Rynkeby-súkkularum og rennarum úr Treysti í Klaksvík. Í hølunum á teimum settu fleiri hundrad fólk til gongu kós móti Hotel Norð, har opið hús var fyri almenninginum í sambandi við háttíðardagin, eins og tjald var sett upp uttan fyri hotellið.

Tann fyrsti at taka orðið í tjaldinum var borgarstjórin á Viðareiði, Hans Jákup Kallsberg. Sum vera man fegnaðist hann um, at viðingar umsiðir høvdu fingið eina góða og tryggja farleið. Somuleiðis fegnaðust bæði stjórin á Articon, Jón Sigurdsson, og eitt umboð fyri norsku LNS, um, at verkætlanin nú var komin á mál.

Upprunaliga tíðarætlanin ásetti, at tunnilin skuldi verða liðugur móti sumri 2017. Sostatt var farleiðin liðug næstan eitt ár undan tíðarætlanini.

## LEYST TILFAR SKAPT TRUPULLEIKAR

Tað var tann 23. juni 2014, at táverandi landsstýrismaður á økinum, Jørgen Niclasen, setti spakan í fyri tunlinum, og 15. juli 2015 lat Elinborg Thomasen seinasta skotið av, og opið var millum Hvannasund og Dalar, nærhendis Viðareiði.

Umframt stóru avbjóðingina at halda kostnaðarætlanina, vóru ávisir byrjanartrupulleikar við millum øðrum leysum tilfari. Hetta varð tó skjótt loyst við at flyta tunnilmunna hvannasundsmegin umleið 30 metrar, og við at leingja betongportalin viðareiðismegin.

Nýggjasti ferðslutunnilin í Føroyum er 1939 metrar langur, og tilkoyringarvegirnir eru tilsamans umleið 3.700 metrar. Sostatt er talan um slakar seks kilometrar av asfalteraðari koyribreyt.

# BEST ÚTGJØRDI KØKUR Í LANDINUM

Á nýliga um- og útbygda Tekniska Skúla í Klaksvík ber til at hava tveir flokkar á 12 næmingar ella tilsamans 24 næmingar at matgera í køinum í senn. Stjórin ivast ikki í, at skúlin hevur best útgjörda køk av sínum slag í landinum, tá sæð verður burtur frá ídnaðarkøkum. Umframt matvøruútbúgvingarnar, MVÚ, og aðrar handverkaraútbúgvingar, hevur miðnámsútbúgvingin, HF, eisini fingið nútíðar umstøður at virka undir á skúlanum.

Rúni Heinesen,  
stjóri á Tekniska Skúla í Klaksvík



Í tørvslýsingini fyri útbygging av Tekniska Skúla í Klaksvík stóð, at eftir at útbúgvingartilboðið øktist í sambandi við matvøruútbúgvingina, var tørvur á at raðfesta betri hælislýsing. Í hesum sambandi skuldu eisini umstøðurnar til miðnámsútbúgvingina, HF, bætast, so Tekniska Skúli eftir útbyggingina kundi hjúsa báðum hesum útbúgvingarleiðum. Afturat hesum eru dagfæringar av samlaða virkseminum á skúlanum gjørdar.

Hóast ikki alt viðvíkjandi útbyggingini gekk eftir vild, og tað ger tað sjáldan í sambandi við stórra byggiverkætlanir, so er Rúni Heinesen, stjóri á Tekniska Skúla í Klaksvík, rættilliga væl nøgður við úrslitið, sum komið er burturúr.

– Næmingarnir til handverkstútbúgvingarnar hava fingið nýmótans hælir til ástøðiliga undirvísingina, og til matvøruútbúgvingarnar hava vit fingið ein ómetaliga væl útgjörda køk til undirvísingarkemur, og sum uttan iva er tann besti av sínum slag í landinum, sigur Rúni Heinesen.

Køkurin er býttur upp í ymisk økir. Eitt nú bakarí, vanlig matgerð við komfýrum og ovnum, og eitt øki, har vørunar koma inn, til dømis fiskavøkur, kjøt og grønmeti. Somuleiðis hevur skúlin fingið eina góða køli- og frystigomslu og eina goymslu til turrffóður og tað, sum hartil hoyrir.

## FAKTA

Byggiáari: **Mentamálaráðið**

Byggiáari: **Landsverk**

Høvuðsráðgevi: **Arkitektar 99**

Undirráðgevarar hjá høvuðsráðgeva:  
**HMP Consult, PB-Consult og KJ-Elráð**

Arbeidstakarar:  
**Kanjon, Malltek, Jan Ellebye Andersen, Blikksmiðjan, El-In og Magni Jacobsen**

Þáttan: **36,2 mió. krónur.**

### NÝGGJ INNGONGD SAVNAR SKÚLAN

Innrættingin er gjørd soleiðis, at pláss er fyri tveimum flokkum á 12 næmingar í køkshølunum. Tað merkir, at 24 næmingar kunnu matgera í senn. Talan er um tvær útbúgvingarleiðir. Tann eina er kokkur, sum nú verður nevnt gastronom, og sum flest øll arbeiða á matstovum og hotellum. Hartil útbúgvingin

føðslufrøðingur, sum vanliga starvast á eitt nú sjúkráhusum, røktarheimum og øðrum støðum við matgerð í stórra køkum.

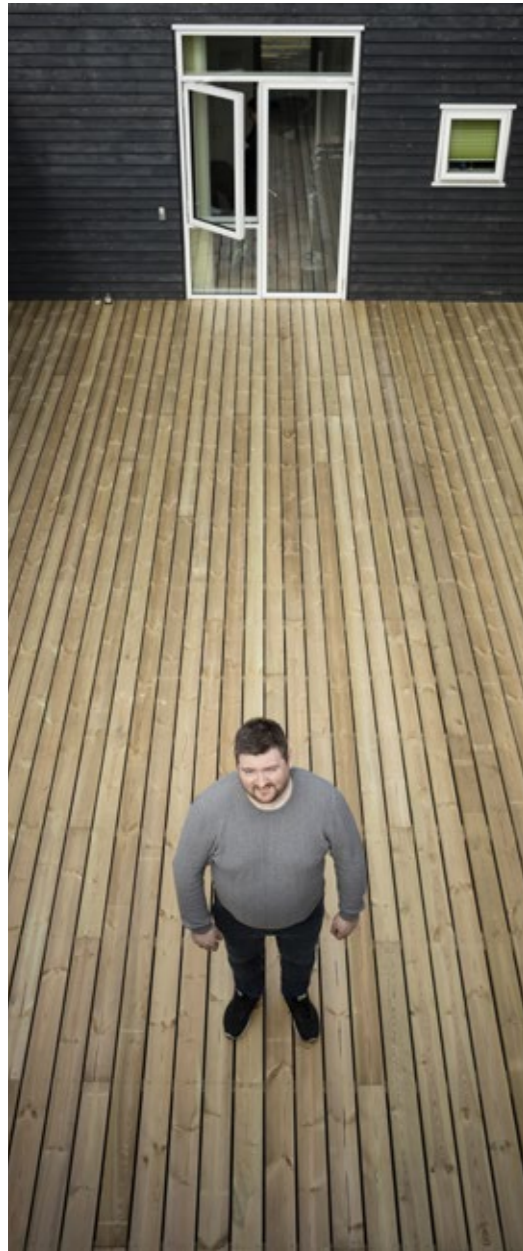
Stjórin á Tekniska Skúla í Klaksvík vísir á, at skúlin frammanundan var eitt sindur villingarsamur at koma til, tí har var eingin beinleiðis høvuðsinngongd.

– Vit hava fingið eina góða loysn við eini nýggjari høvuðsinngongd, sum savnar allan skúlan. Áðrenn var tað rættilliga fløkjasligt at koma her hjá fólki, sum ikki kendu skúlan ella høvdu sína dagligu gongd her. Nú er skúlin savnaður við eini høvuðsinngongd við eitt nýgjort parkeringarøki, sigur Rúni Heinesen.

Stjórin á Tekniska Skúla í Klaksvík vísir eisini á, at sum eitt kuriosum hevur kenti listamaðurin og klaksvíkingurin, Edward Fuglø, listprútt skúlan.

Útbyggingin av skúlanum fevnr um 1450 fermetrar, umframt 80 fermetrar til sambygging av bygningunum. Á Tekniska Skúla í Klaksvík eru umleið 200 ársnæmingar, meðan starvsfólkini í ársverkum eru 45 í tali.





Hugo Leo, eindarleiðari

# VÆL VIRKANDI BÚSTOVNUR Í RUNAVÍK

Bæði eindarleiðari og búfólk eru sera vel nøgd við umstöðurnar á Sambúlinum í Blikagötu í Runavík, sum varð tikið í nýtslu í mai 2016. Núggja bústovnurin hýsir 12 borgarum við ávikavist menningartarni og rørlubreki, og her trívast tey avbera væl, siga bæði eindarleiðarin og ein av íbúgvunum.

Síðani politisku myndugleikarnir fyri nøkrum árum síðani tóku avgerð um at steðga at keypa vanlig sethús og umbyggja tey til sambýlir, eru nógv sambýli bygd. Eitt av hesum er á Blikagötu í Runavík við útsýni yvir Toftavatn. Snotuliga sambýlið er eitt úrslit av, at farið var undir at byggja núggjar og tíðarhóskandi bústaðir, sum yvir eitt tíðarskeið skuldu avloysa nøkur av verandi sambýlum, ið ikki eru bygd til endamálið.

Tá Sambýlið á Blikagötu varð tikið í nýtslu um mánaðarskiftið apríl–maí 2016, var ein av teimum fyrstu, sum flutti inn, Jørgin á Vollarum, ið ber menningartarn. Hann dylir ikki fyri, at hann er avbera væl nøgdur við at vera fluttur inn í núggja stovnin í Runavík, sum hevur pláss fyri 12 borgarum, ið antin hava rørlubrek ella eru menningartarnaði.

– Tað er munur á at búgva her og í Hoyvík, har eg býði áðrenn. Mær dámar ómetaliga væl her og ætli mær ongantíð at flyta aðrastaðni, sigur Jørgin á Vollarum, ið er ættaður av Vatnsøyrum.

Fyrr arbeiddi hann á verkstaðnum Vón á Argjum, men nú starvast hann triggjar tímar fýra dagar um vikuna í einum matvøruhandli á Glyvrum. Her syrgir hann fyri, at tað er nóg mikið av køkspappíri, toiletppappíri, blæðum og øðrum á hillunum til kundarnar at keypa.

– Vit hava ein góðan felagsskap á Blikagötu, tí vit hava felagskøk og stovu saman, men mær dámar eisini væl at hava eina íbúð, har eg kann seta meg í frið at spæla Playstation. Eisini er tað gott at fara við á busstúrar, sum vit oftani gera. Okkurt er somuleiðis at taka hond í, tí vit skulu sjálvi gera reint í íbúðini, visir Jørgin á Vollarum á.

## STERKT SAMANHOLD MILLUM ÍBÚGVARNAR

Eindarleiðarin hjá Almannaverkinum í økinum, Hugo Leo, er samdur við Jørgin á Vollarum í, at stovnurin á Blikagötu higartil hevur virkað væl.

– Vit hava fýra borgarar, sum sita í koyristóli og átta við menningartarni. Tí vóru vit rættliga spent upp á at síggja, hvussu tað fór at rigga at hava hesar borgarar búgvandi undir sama taki. Tað eru sjálvandi onkrir vansar, men vit halda, at fyrimunirnir eru væl fleiri enn vansarnir, sigur Hugo Leo.

Hann visir á, at íbúgvarnir hava stóra umsorgan fyri hvørligum øðrum. Eitt nú eru tey menningartarnaðu ógvuliga hjálpsom ímóti teimum rørlu- og fjølbreyðkaðu og ganga oftani túr við teimum. Eisini sita tey og eta saman undir høvudsamtáldunum, og sostatt fáa øll nakað jaligt burtur úr at búgva saman. Hetta passar væl við virðisorðingarnar hjá Almannaverkinum um javnvirði og trívnað.

– Slíkt hevði ikki borið til, um vit til dømis bara høvdu borgarar við fjølbreki. Vit hava gjørt okkum nakrar virðismiklar royndir, sum vóru torførar at meta um frammanundan, at tær fóru at virka so væl. Eg ivist ikki í, at hetta hevur verið ein avgerandi orsök til, at sosiala samanhaldið millum íbúgvarnar er vorið so sterkt. Eisini má eg nevna okkara eldhugaða starvsfólkahóp við breiðum yrkisdugnaskapi, ið tekur endamál okkara í stórum álvara. Nevniliga at skapa borgarunum tryggjar lívsumstøður og eitt gott og sjálvstøðugt lív, har vit stremba eftir at gera mun við bestu og mest framkomnu sosialu tænaðum, sigur Hugo Leo.

## AVBERA GÓÐAR ROYNDIR FYRSTA ÁRIÐ

Nógv stækka inn á gólvið á Sambúlinum á Blikagötu, og serliga sunnudagar koma nógvir familjulimir og vinir á vitjan.

– Góður mæguleiki er fyri at matgera í íbúðunum og soleiðis hugna sær saman á ein heimligan hátt, sigur Hugo Leo.

Sum vera mann, er altíð tørvur á ávísing broytingum ella tillagingum, tá flutt verður inn í ein núggjan bygning, men sambært eindarleiðaranum hevur fyrsta árið annars roynst avbera væl.

– Vit hava so at siga fingið alt upp á pláss nú. Eitt nú kundu vit hugsað okkum eina terrassu utanfyri, og hetta fingið vit borgarar í verkhusinum Stíggi á Høgabóli í Saltangará at taka sær av saman við einum leiðara, so nú hava vit eina frálíka terrassu, sigur Hugo Leo.

Í skrivandi løtu var ætlanin at halda eitt ára føðingardagin hjá Sambúlinum á Blikagötu ein góðan dag fyrst í mai undir opnum himli við heitari grill og tí, sum hartil hoyrir.

Jørgin á Vollarum, íbúgvi á Sambúlinum í Blikagötu



## FAKTA

Arbeisánari: **Almannaráðið**  
Byggiharri: **Landsverk**  
Ráðgevarar: **Kontrast, LBF, SMB**  
Arbeisastakarar: **Kanjon**  
Stødd: **12 íbúðir á 730 fermetrum**  
Játtan: **19,0 mió. krónur**

# VEÐRIÐ OG KOYRILÍKINDI BEINT Í HONDINA

Beint fyri jól í fjør kom nýggja appin hjá Landsverki á marknaðin. Nú ber til at taka appina niður úr App Store og fáa nýggjastu upplýsingar um veðrið og koyrilíkindi frá Landsverki. Hvønn 10. minutt alt samdøgrið verða upplýsingar um millum annað ætt, vind, hvirlur og hita dagfardar. Upplýsingarnir eru frá veðurstøðum og vevmyndatólum hjá Landsverki kring landið.

Møguleikarnir at fáa koyrilíkindi ella upplýsingar frá Landsverki um veðrið gerast alsamt fleiri og betri. Stovnurin hevur heilar 26 veðurstøðir kring landið, sum veita upplýsingar um millum annað ætt, vind, hvirlur og hita hvønn tíggjunda minutt alt samdøgrið. Harafturat hevur stovnurin eisini 27 vevmyndatól, har til ber at síggja støðuna á landsvegakervinum á fartelefonini. Hetta hevur kanska ikki so stóran týðning hesa ársins tíð, men tá veturin kemur, kunnu hesar myndir vera sera hentar at síggja hjá bilfórarum, sum hava langan veg til arbeiðis ella skulu ein longri biltúr. Nýggja appin er fyrst og fremst ein hentur miðil at brúka í vetrarhálvuni í sambandi við koyrilíkindi, floglíkindi, útróðrarveður og annað.

Við nýggju appini hjá Landsverki fært tú eitt enn betri yvirlit yvir, hvussu veðrið er kring landið beint nú. Tú kanst eisini upplýsa appini, hvar í landinum tú býrt, ella hvørjum økjum, tú hevur áhuga í, soleiðis at tað økið verður víst ovast í yvirlitinum og á forsiðuni. Er

ávaringar um koyrilíkindi, sært tú eisini hetta beinanvegin á veðurkortinum.

## MØGULIGT AT BOÐA FRÁ

Sum nakað nýtt kanst tú skjótt og lætt boða Landsverki frá, um tú hevur sæð eitthvørt, sum tú heldur Landsverk eigur at gera betri ella tryggari. Antin við at skriva eini boð, senda eina mynd, ella bæði tvey. Allar fráboðanir verða viðgjørðar vanligar gerandisdagar í arbeiðstíðini. Tað er tó vert at gera sær greitt, at øll bráðfeingis boð skulu stílast til 1-1-2.

## FINN SÓLINA

Eisini um summarið kann góð nytta fáast burtur úr veðurlíkindinum, um tú ynskir at kunna teg um, hvar besta summurveðrið er. Um mjørki er har, tú ert staddur, kanst tú bara hyggja í veðurkortid í appini ella eftir vevmyndunum, so sært tú, hvussu veðrið er kring landið, og hvar í landinum sólin móguliga er frammi.

## AÐRAR FUNKUR



Fá øll tíðindir frá Landsverki beint í telefonina



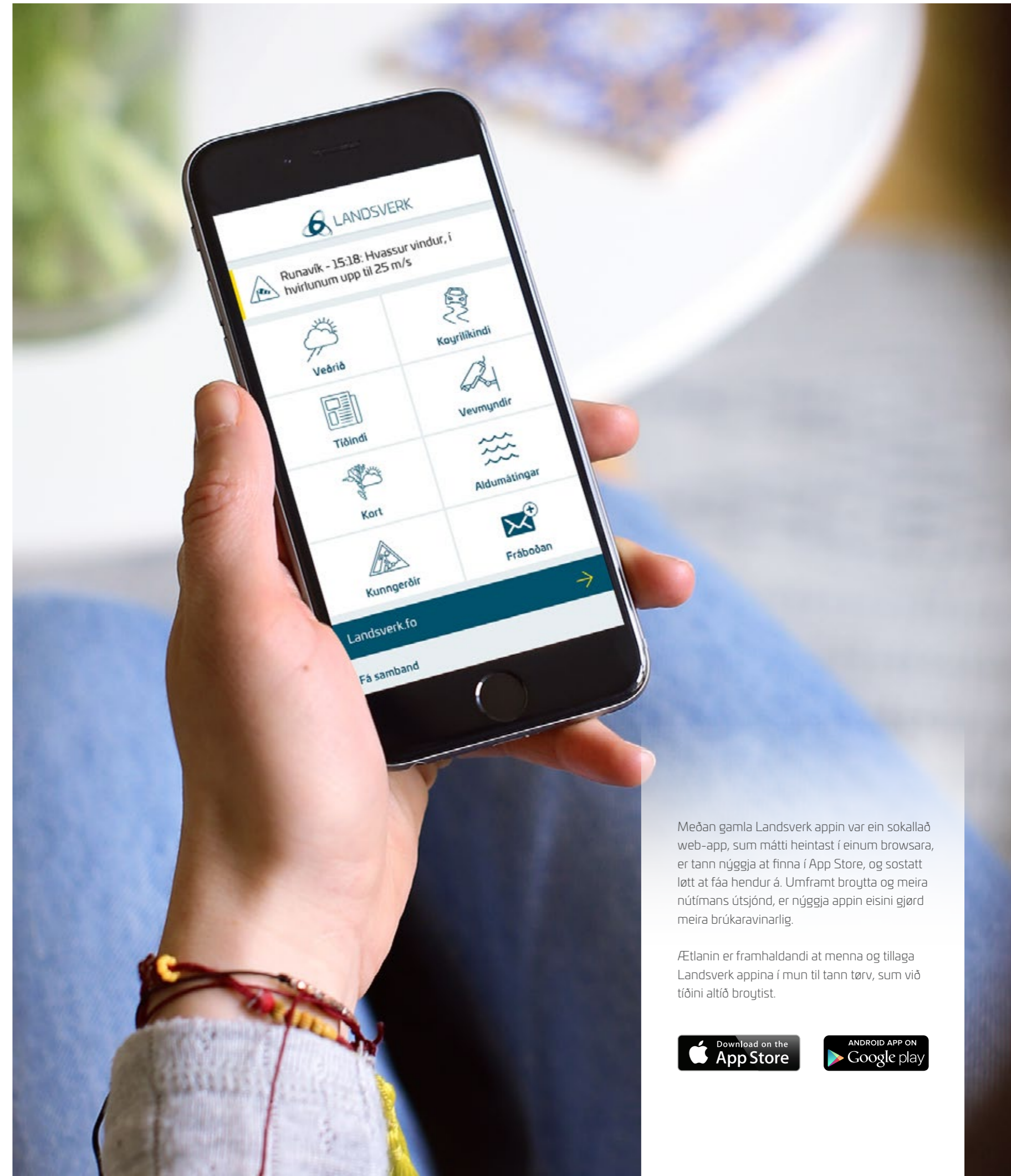
Ynskir tú at fylgja við upplýsingum um stongdar vegir, tunlar, vegarbeiðir, forðingar og broytingar á landsvegnum, so finnur tú hetta undir kunngerðum í appini.



Við appini fært tú beinleiðis myndir úr øllum Føroyum.



Aldumáttingarnar siga tær, hvussu aldan er beint nú, um tú umhugsar at fara til útróðrar ella bara út at sigla.



Meðan gamla Landsverk appin var ein sokallað web-app, sum mátti heintast í einum browsara, er tann nýggja at finna í App Store, og sostatt lætt at fáa hendur á. Umframt broytta og meira nútímans útsjón, er nýggja appin eisini gjørd meira brúkaravinarlig.

Ætlanin er framhaldandi at menna og tillaga Landsverk appina í mun til tann tørv, sum við tíðini altið broyrist.



# TVEY MINUS EITT VEGURIN Í HVALBA ER TRYGGARI

Beint fyri jól í fjør var nýggi 2 minus 1 vegurin í Hvalba tikin í nýtslu. Talan er um eitt nýtt slag av vegi, sum ætlanin er at gera meira brúk av í Føroyum. Í Hvalba fegnast tey um loysnina, tí nú er bæði ljósari hjá fólki at ganga og rúmligari hjá størri akførum at koyra.



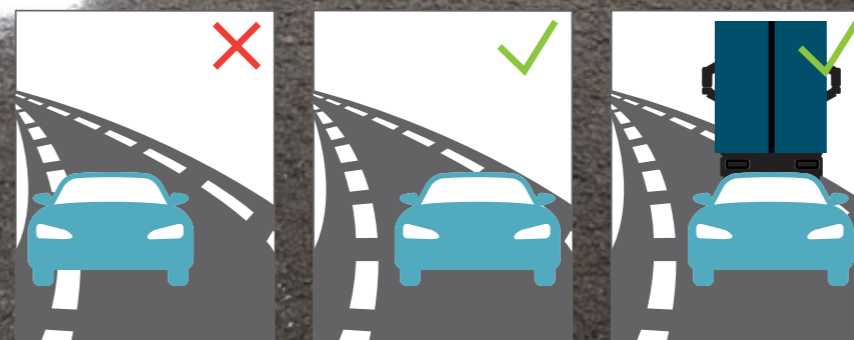
Trúgví Guðmundarson

Sokallaði 2 minus 1 vegurin er eftirhondini at finna í flest øllum donskum kommunum umframt í øðrum Norðurlöndum, og royndirnar higartil við slíkum vegum eru góðar. Bilarnir koyra spakuligari, fólk til gongu og á súkklu kenna seg tryggari, og nøgdsemið er sum heild betri.

Í Hvalba hava tey leingi verið ónøgd við landsvegin fram við sandinum í bygdini, tí har hevur verið ov trøngt til bæði bilar og fólk til gongu.

– Vegurin var øgiliga smalur áðrenn. Tú skal minnst til tað, at longsti trailerin í Føroyum, sum er 25 metrar langur, koyrir á tí vegnum við 40 fótis bingjum. Hann krevur nógv pláss. Tað hevur verið ein stóur trupulleiki fyri ferðsluna, men nú er tað loyst, sigur Trúgví Guðmundarson, fyrverandi borgarstjóri í Hvalba.

Tá ein vanligur vegur, sum tann í Hvalba, verður gjørdur um til ein 2 minus 1 veg, kanst tú eisini betra umstøðurnar hjá gongufólki og fólki á súkklu. Vegurin í Hvalba varð breiðkaður umleið ein metur fyri at gera pláss fyri hesi loysnini, ið nú flytir fólk og súkklar av sjálvari koyribreytini og út um eina breiða kantstriku á vegnum, soleiðis at tú skapar eina størri frástøðu millum hørðu og bleytu ferðsluna á vegnum.



## LJÓSARI OG TRYGGARI

Fram við vegnum í Hvalba hevur Landsverk eisini sett upp nýtt ljós, so tað verður tryggari hjá bæði fólki og bilum at ferðast í myrku tíðini. Og serliga hetta eru hvalbingar glaðir fyri.

– Tað er nógv ljósari nú at ganga hjá fólki, tí tættari er millum ljóspelarnar. Við eini hundrað metrum ímillum lyktapelnar var alt ov myrkt fyrr, men nú er nógv tættari ímillum. Nakrir lyktapelar fóru í ódnini í vetur, sum tey eru farin undir at gera aftur. Áðrenn var eisini so smalt, at kom ein lastbilur koyrandi, mátti tú fara av vegnum og út í grasið at ganga. Hetta er eisini nógv frægari nú, sigur Trúgví Guðmundarson.

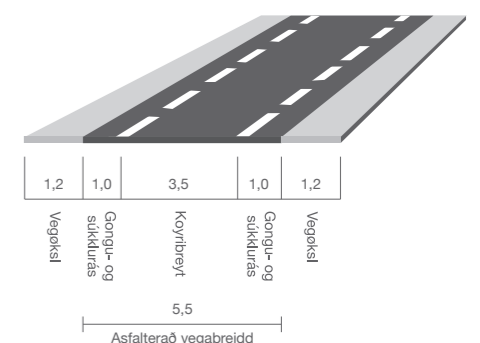
Í sambandi við at nýggi vegurin í Hvalba var tikin í nýtslu, sendi Landsverk ein faldara í hvørt hús í bygdini við kunning um nýggju loysnina við broyttum koyrimynstri, sum fólk frammyvir skulu halda seg til. Sum meginregla skulu akfør á 2 minus 1 vegum deilast um eina felagsbreyt, og tá eingi mótkoyrandi akfør eru, skulu bilarnir halda seg mitt á vegnum innan fyri breiðu kantstrikurnar. Kemur onkur mótkoyrandi, kunnu bilarnir mætast við at fara um brotnu kantstrikuna.

## ØLL SKULU HALDA AV

Koyrimynstrið líkist ferðsluni á einbreytaðum vegum, tí bilarnir skulu halda av fyri hvørjum øðrum eins og fyri fólki til gongu og á súkklu. Afturat faldaranum fekk Hvalbiar kommuna eisini ein vegleiðandi film frá Landsverki við somu kunning at leggja á heimasíðuna hjá kommununi. Sambært Trúgvá Guðmundarsyni er slík kunning til borgaran altíð góð.

– Kommunan í Hvalba hevur ongur klagur fingið um hesa nýggju vegaloysnina. Kanska hava fólk tikið hetta til sín, sjálvt um tey flestu upprunaliga ynsktu sær ein tvíbreyðaðan veg við gongubreyt. Kunning er altíð góð, sigur Trúgví Guðmundarson.

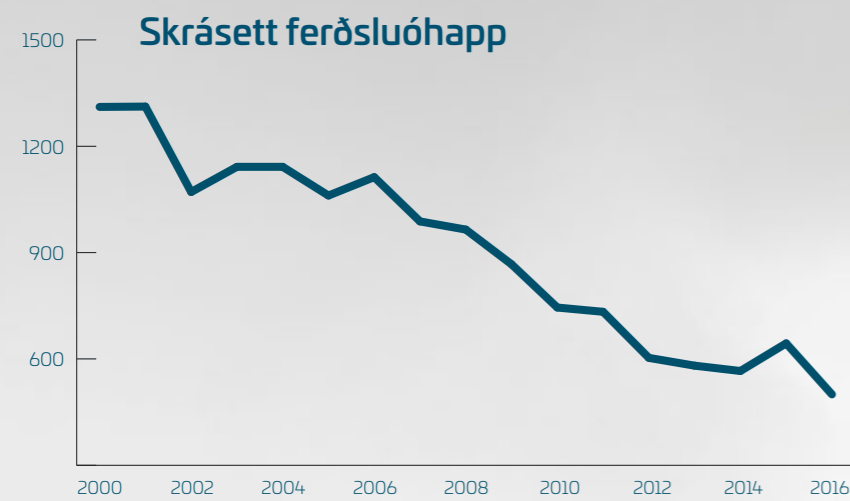
Veturin er farin illa við málaðu strípum á vegnum, og neyðugt hevur tískil verið at strípa vegin av nýggjum.



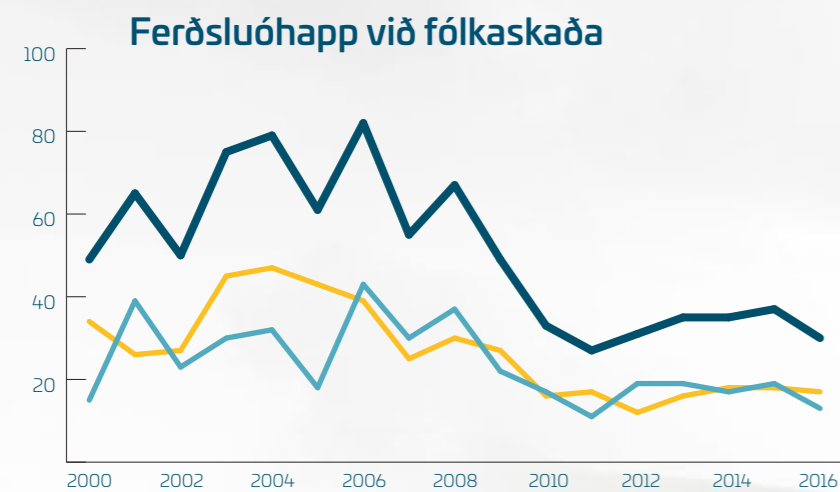


# SKRÁSETT FERÐSLUHAGTØL

Ferðsluhagtøl verða gjørd fyrri at lýsa, hvussu stendur til í ferðsluni. Hvussu nógv koyra vit, og hvussu trygg eru vit í ferðsluni? Á hvørjum ári verða fleiri fólk álvarsliga skadd ella doyggja á føroysku vegunum. Tølini niðanfyrri, ið vísa gongdina seinastu 15 árin, eru úr skrásetingini av ferðsluóhappum hjá Politinum.

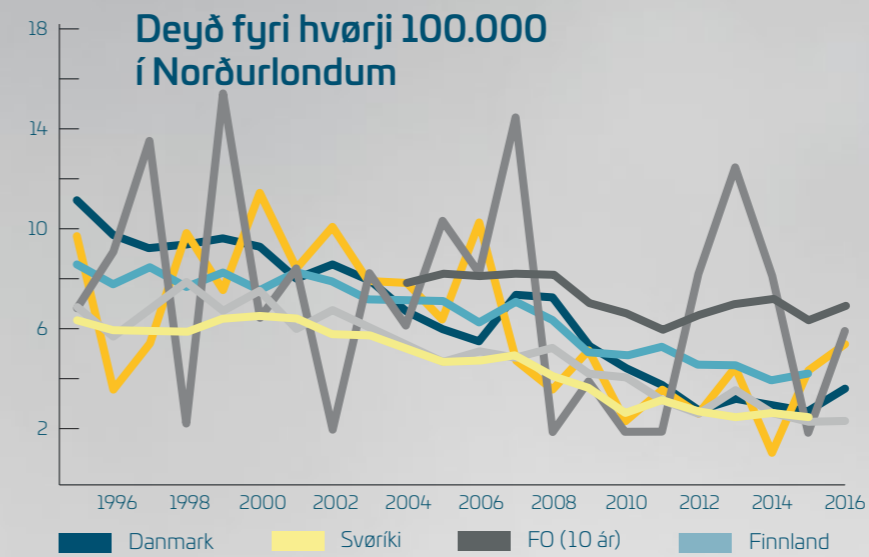


Gongdin seinastu árin hevur verið, at talið á skrásettum ferðsluáviknum fellur. Tó var í 2015 aftur ein vøkstur, men í 2016 er talið aftur minkað. Yvirlitið fevnir bert um ferðsluóhapp, ið eru skrásett hjá Politinum.

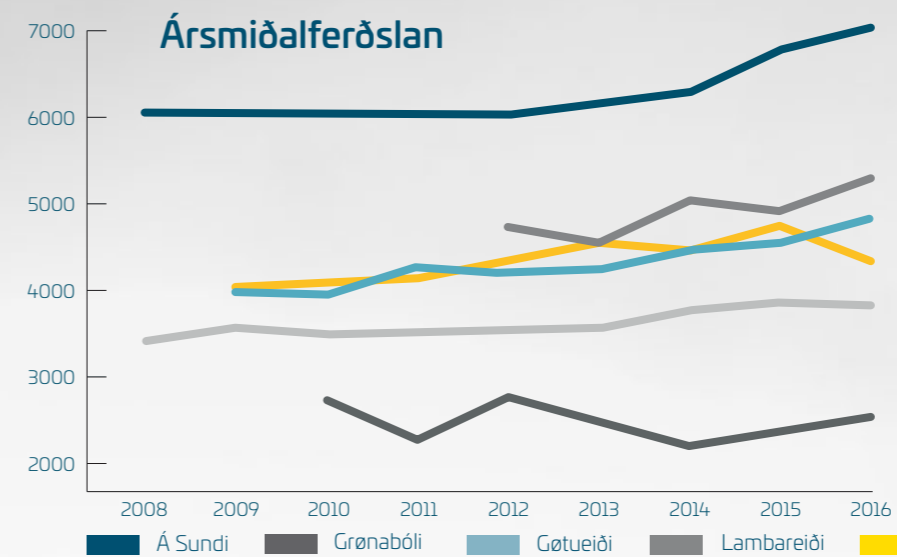


Skrásett ferðsluóhapp við fólkaskaða seinastu 15 árin samanlagt og býtt á bæði lands- og kommunuveg. Skrásett verður ikki, hvussu álvarsligur fólkaskaðin er, men talið kann brúkast sum mál fyrri, hvussu nógv álvarslig ferðsluóhapp henda.

- Landsvegir
- Kommunalir vegir
- Tilsamans

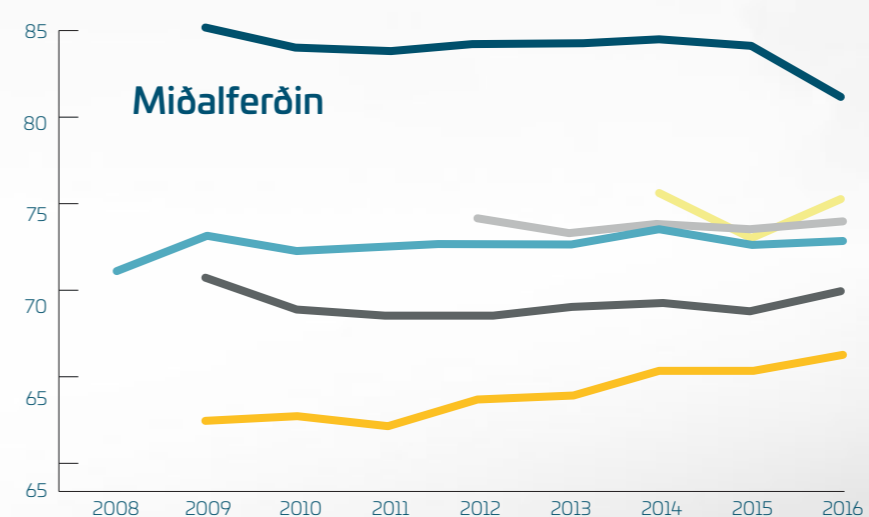


Tá talan er um deyð fyrri hvørji 100.000 íbúgvá, ber til at samanbera við hini Norðurlondini. Føroyar vóru í 2015 undir hinum, men av tí at talan er um so smá tøl, eru sveiggin so stór, og í 2016 eru vit aftur omanfyri. Tí verður roknað við einum miðaltali yvir nøkur ár. Hesi tølini vísa, at miðaltalið yvir 10 ár er væl oman fyrri hini Norðurlondini, tí lutfalsliga doyggja næstan tvífalt so nógv í føroysku ferðsluni, sum tað gera í hinum Norðurlondunum.



Eisini ferðsluteljingar og ferðmátningar verða nýttar til at lýsa ferðsluna. Ferðsluteljingar verða av og á gjørdar á øllum landsvegum, men serligur dentur hevur seinastu árin verið lagdur á at máta ferðsluna á høvuðsvegum, har fastir teljarar eru lagdir ymsastaðni á vegakervinum, sum telja alt samdøgrið, so eitt heilt neyvt tal fæst fyrri ferðsluna. Niðanfyrri eru grafar, ið vísa ársmiðalferðsluna og miðalferðsluna á nøkrum útvaldum støðum.

Ársmiðalferðslan er ferðslan í báðar rætningar alt samdøgrið eitt miðalsamdøgur í árinum. Sum sæst á grafinum veksur ársmiðalferðslan javnt á flestu teljistøðum.



Miðalferðin á nøkrum landsvegateinum. Sum sæst á grafinum veksur miðalferðin spakuliga, men tó er miðalferðin minkað nakað á landsvegum millum Kollafjørð og Hósvík, har hon var og framvegis er rættiliga høg. Miðalferðin er oman fyrri ferðhámarkið á hesum teininum.

- Á Sundi
- Grønabóli
- Lambareiði
- Gøtueiði
- Við Norðskálatunnin
- Við Landsfjósíð

# LANDSVERK SKAL AFTUR BYGGJA TUNLAR

Síðani arbeiðið við Gásadalstunlinum hava öll tunnilarbeiðir í landinum verið boðin út til privatar fyrirtøkur at gera. Áðrenn hetta, var tað Landsverk, ið stóð fyri og gjørdi flestu tunlarnar. Nú bendir nakað á, at eitt tunnilið undir Landsverki verður endurstovnað, sum fær uppgávuna at bora smærri tunlar.

Landsverk hevur drúgvur royndir við tunnilarbeiði, men seinnu árin hevur stovnurin mestsum tikið seg burtur úr beinleiðis tunnilarbeiði, og hevur bert havt eitt tunnilið til viðlíkahald og umvælingar av tunlum. Hetta arbeiðið ber í høvuðsheitum í sær at tryggja tunlarnar fyri leyst grót, umframt at seta bóltar í og stoypta, har tað er neyðugt.

Gásadalstunnilin, ið varð tikin í nýtslu í 2006, var seinasti tunnilin, ið Landsverk gjørdi. Frammanundan gjørdi Landsverk nógvar tunlar og hevði bæði tunnilarbeiði og tunnilarbeiði til endamálið. Eftir at Gásadalstunnilin var liðugur, var størsti parturin av útgerðini til tunnilarbeiði seldur, og í dag hevur Landsverk bert útgerð at viðlíkahalda tunlar við.

## TUNNILIÐ TIL NÝGERÐ

Á figgjárlógini fyri 2018 eru nú settar av 7,0 mió. krónur til Landsverk, sum skulu nýtast til at seta á stovn eitt tunnilið til nýgerð av smærri tunlum. Hesin peningur skal fyrst og fremst nýtast til fyrirreiking og innkeyp av tunnilarbeiði. Hóast Landsverk seinastu árin bert hevur havt viðlíkahald og umvæling av tunlum um hendi, hevur stovnurin enn fólk í starvsfólkahópinum við drúgvum royndum innan tunnilarbeiði. At Landsverk longu hevur eitt tunnilið til viðlíkahaldsuppgávur kann vera ein fyrimunur, tí nakrar av arbeiðsgongdunum eru tær somu. Liðini kunnu tá arbeiða saman og gagnnýta felags útgerð og royndir hjá hvørjum øðrum. Ein annar fyrimunur er, at Landsverk er virkið um alt landið.

## FÍGGJARLIGUR FLEKSIBILITETUR

Í tunnilarbeiði er framdrátturin vanligi tann mest týðandi parameterin fyri kostnaðin, tí tað kostar so nógv at hava eitt privat tunnilið í gongd. Hetta merkir, at arbeiðini mugu gerast skjótt, og høgur játtanir skulu tískil játtast á hvørjum ári, og tað er ein trupulleiki. Tað er trupult politiskt at fáa sett so stórar upphæddir av til tunnilarbeiði yvir so stutta tíð. Letur tú hinvegin Landsverk taka sær av at gera teir smærri tunlarnar, ber betur til at spjæða iløguna yvir eitt longri áramál við til dømis 20–30 mió. krónum árliga, tí eftir at øll útgerð er fingin til vega, fer Landsverk at arbeiða fyri kostprís. Lægri kostnaður ber í sær, at tunnilarbeiðini kunnu strekkjast yvir longri tíð, har

tunlarnir ikki verða eins skjótt lidnir, men arbeiðast kann fyri eina lægri játtan hvørt árið, ið er lættari at finna á figgjárlógini.

Rakstrarkostnaðurin fyri tunnilarbeiði er gjørdur, og væntandi kann tunnilarbeiði hjá Landsverki gera umleið 750 metrar av nýggjum tvíbreiðum tunli hvørt árið fyri umleið 20 mió. krónur árliga, um tú ikki roknað munnar, elektronikk og atkomuvegir við. Um Landsverk árliga fær játtað millum 15 og 20 mió. krónur til tunnilarbeiði, kann tað halda tunnilarbeiðinum í gongd. Við hesi loysn ber til at fáa ein figgjárligan smidleika í mun til eina játtan, sum annars er torfør at fáa, tá arbeiðið verður boðið út, tí tá krevst í flestu førum munandi størri árlig játtan, tí hon verður yvir styttri tíð.

## TUNLAR TIL SMÆRRU BYGGIRNAR

Tað eru fyrst og fremst tunlar til tær smærri byggirnar í Føroyum, sum ætlanin er, at tunnilarbeiði hjá Landsverki skal byggja. Eingin politisk raðfesting er gjørd enn fyri, í hvørjari raðfylgju tunlarnir skulu gerast, men fleiri tunlar hava verið frammi. Eitt nú til Tjørnuvikar, Gjár, Fámjins og Dals. Talan er í flestu førum um styttri tunlar, millum ein og tveir kilometrar.

Í summum førum er jarðfrøðin longu kannað og ymisk skitsuprosjekt gjørd, sum til dømis í sambandi við Dalstunnilin. Flest allar hesar tunnilarbeiðir eru enn á skitsuprosjektstigi, har neyðugt er við fleiri kanningum, áðrenn farast kann í gongd við at bora.



